

(18) ES (11) (21) (22)	NUMERO <b>294767</b>	(19) Y
	FECHA DE PRESENTACION 10 - 6 - 1986	



ESPAÑA

MODELO DE UTILIDAD

- 1 ENE. 1987

(30) PRIORIDADES:	(32) FECHA	(39) PAIS
(31) NUMERO		

(47) FECHA DE PUBLICIDAD	(51) CLASIFICACION INTERNACIONAL
	A47G 29/00

(54) TITULO DE LA INVENCIÓN
CAJA MULTIPLE DE <del>          </del> GIRO <del>          </del> Y DISTRIBUCION PARA EQUIPOS. DO MESTICOS.

(71) SOLICITANTE (S)
M <sup>a</sup> OLIVA DE GARAY VELASCO

DOMICILIO DEL SOLICITANTE
"LAS ACEITUNAS" -ARCENIEGA - ALAVA

(72) INVENTOR (ES)
M <sup>a</sup> OLIVA DE GARAY VELASCO

(73) TITULAR (ES)

(74) REPRESENTANTE

MEMORIA DESCRIPTIVA

Se trata de un conjunto de cajas superpuestas atravesadas y a la vez unidas por un eje (fig. 1), en torno al cual giran una o más de ellas, lo que permite la utilización cómoda del espacio de todas y cada una (fig. 2) Ese espacio está organizado en compartimentos, de forma que permite un orden casi perfecto de los variados utensilios y objetos para los que están destinados.

La caja superior va provista de tapa también giratoria, única en el conjunto, puesto que el suelo o base de cada caja sirve de cubierta o tapa a la inmediata inferior.

El eje, fijado a la base de la caja inferior (fig. 1, a), debe ir en un ángulo del bloque de cajas (fig. 3, C) o bien en el centro de la pared menor para que permita el aprovechamiento práctico de sus espacios.

El reparto, orden y distribución del espacio de cada caja se consigue con tabiques, medios-tabiques y pivotes, según convenga para el alojamiento y colocación de productos y utensilios.

Las cajas podrían tener cualquier forma además de la rectangular: cuadrada, redonda, triangular. El material a emplear puede ser cualquiera de aquellos que ofrezcan solidez y resistencia: madera, metal, plástico; y el más adecuado para el equipo al que está destinado.

Con el fin de que la caja múltiple resulte cómoda al ser desplazada, debe ir provista de un agarrador o asa (fig. 1, A) (fig. 3, A) en la parte superior, y de un sistema de cierre (fig. 1, B) (fig. 3, B) que sujete los elementos giratorios uno a otro para obtener así el resultado de un conjunto fijo y seguro.

A continuación se describen y ofrecen como "caja múltiple de giro y distribución", la de costura y la de limpieza de calzado.

La de costura: consta de tres cajas. La inferior (fig. 2, a), lleva en su base un buen número ordenado de pivotes destinados a sostener el cuerpo hueco y sólido de las bobinas de hilo; estas aparecen así independientes unas de otras, visibles y disponibles con facilidad. La caja debe rebasar la altura de las bobinas; los pivotes tienen esa altura, o mejor, sus dos tercios.

La caja mediana (fig. 2, b), tiene un tabique longitudinal que divide su espacio en dos compartimentos destinados a cintas, cremalleras, etc. Su altura a capricho, pero por estética igual a la de la inferior o entre esta y la altura de la caja superior.

La caja superior (fig. 2, c), presenta una serie de pequeños compartimentos para alojar agujas, alfileres, dedales, botones, broches, etc.; un compartimento mayor para tijeras. Requiere poca altura, unos 3 cms.

La tapa lleva una correa o cinta fijada en el centro de manera que forma el asa (fig. 1, A), y sus dos extremos descienden por las paredes menores a las que se han adherido sendas tiras de Velcro (fig. 1, B, B'), que, al unirse a sus parejas respectivas fijadas en cada extremo descendente de la cinta, dan lugar a un cierre hermético.

La de limpieza de calzado: son dos cajas. La inferior tiene dos medios-tabiques (fig. 3, a, b) longitudinales que reparten su espacio en tres compartimentos destinados a almacenar tarros, cajas y frascos de líquidos y cremas. Su altura debe corresponder con la de los frascos altos del mercado para mejor distribución (17 cms.).

La caja superior lleva un solo medio-tabique longitudinal separando dos tercios del espacio del tercero (fig. 3, c), así se tiene un compartimento mayor para el cepillo eléctrico o el gigante de sacar brillo y otro, para bayetas y demás cepillos. La altura conveniente, entre 10 o 15 cms. La tapa va provista de un puente-asa con plantilla (fig. 3, A), para el pie, que, además añade a su utilidad de asa y soporte el aumentar considerablemente la altura del conjunto para facilitar el repaso de zapatos puestos sin demasiada inclinación.

Cerraduras a ambos lados fijan tapa y cajas (fig. 4, d, e, d', e').

REIVINDICACIONES

- 5 1ª - Caja múltiple de giro y distribución para equipos domésticos, que consiste en un conjunto de cajas superpuestas, atravesadas y reúnidas a la vez por un eje en torno al cual giran una o más de ellas, y también gira la tapa de la caja superior, única en el conjunto, puesto que el suelo de cada una sirve de cubierta a la inferior.
- 10 2ª - Caja múltiple de giro y distribución para equipos domésticos, según anterior reivindicación, caracterizada porque el eje (al ir situado en un ángulo del conjunto de cajas o en su pared menor, y fijado a la base) permite que, con el giro de cada caja, el espacio de todas ellas esté cómodamente disponible, además de presentarse ordenado y distribuido por tabiques, medios-tabiques y pivotes para el alojamiento de utensilios varios.
- 15 3ª - Caja múltiple de giro y distribución para equipos domésticos, según reivindicaciones 1 y 2 y caracterizada además porque lleva un sistema de cierre que sujeta los elementos giratorios para conseguir un conjunto fijo transportable, manejado por el agarrador o asa aplicado en la parte superior.
- 20 4ª - Caja múltiple de giro y distribución para equipos domésticos, según reivindicaciones 1, 2 y 3, caracterizada en su modalidad de equipo de costura por llevar tres cajas: la inferior, con un conjunto de pivotes para bobinas; la mediana, de dos compartimentos para cintas, cremalleras, etc.; la superior, con un compartimento grande y muchos pequeños para tijeras, agujas, etc.; la tapa, provista de correa que forma asa y cierra el conjunto con tiras de Velcro.
- 25

30 5ª - Caja múltiple de giro y distribución para equipos domésticos, según reivindicaciones 1, 2, y 3, caracterizada en su modalidad de equipo de limpieza de calzado por presentar dos cajas: la inferior, dividida en tres compartimentos para botes y tarros; la superior, en dos para cepillos, más su tapa con un puente-asa y zapatilla; y las cerraduras que fijan los tres cuerpos.

6ª - CAJA MULTIPLE DE GIRO Y DISTRIBUCION PARA EQUIPOS DOMESTICOS.

Esta Memoria consta de 7 hojas (incluidas las 2 de Dibujos).

Madrid, a 10 de Junio de 1.986



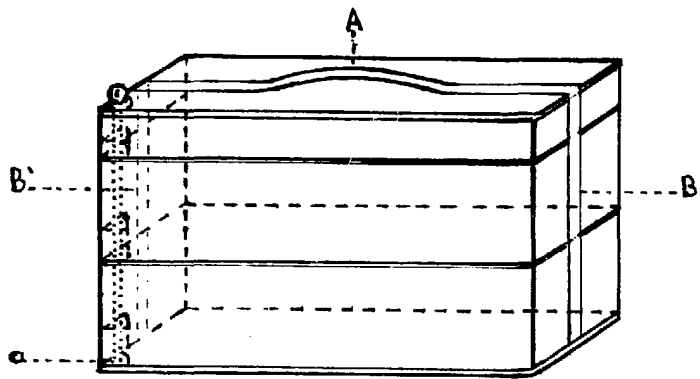


fig. 1

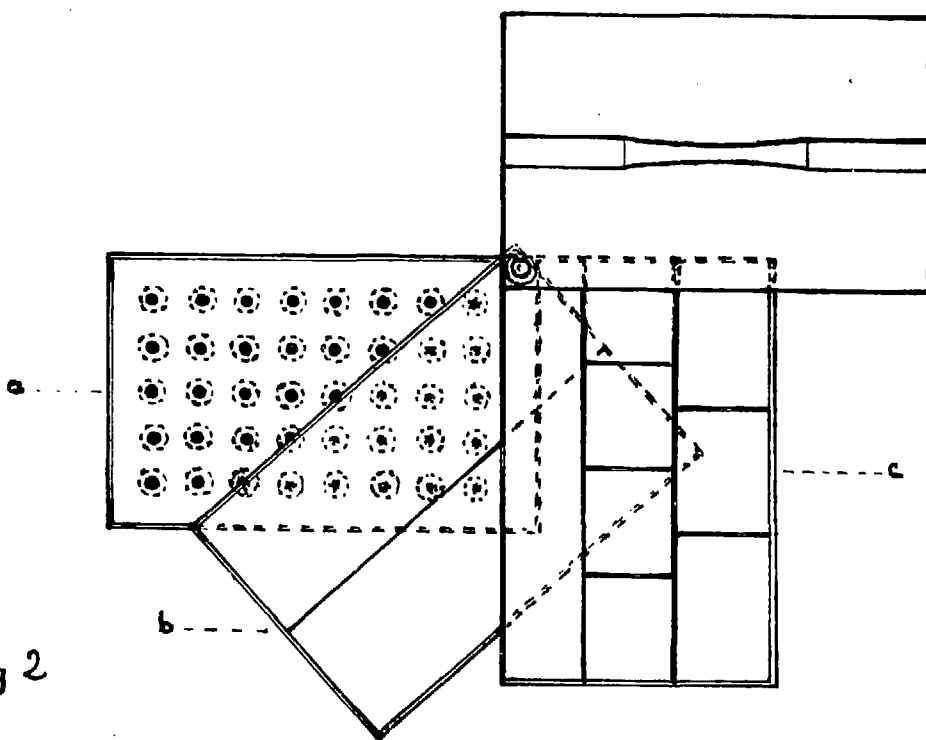


fig 2

M<sup>a</sup> Oliva de Garay  
(2 hojas)

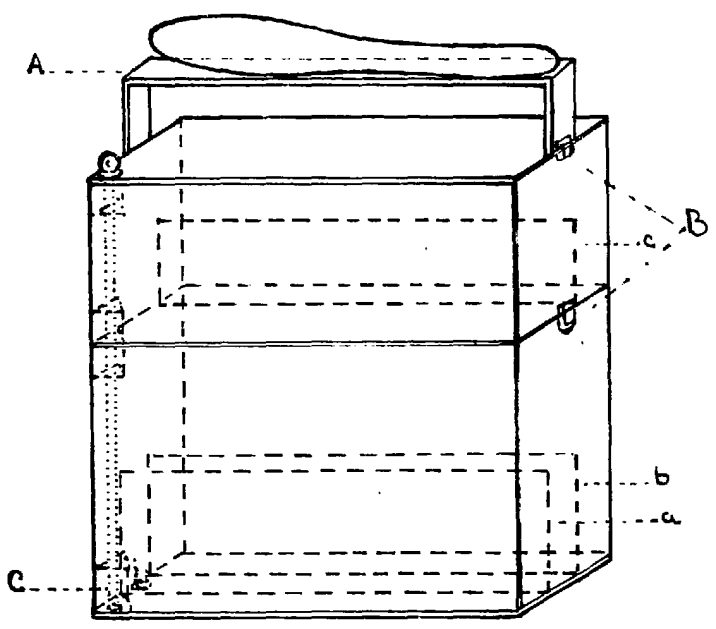


fig. 3

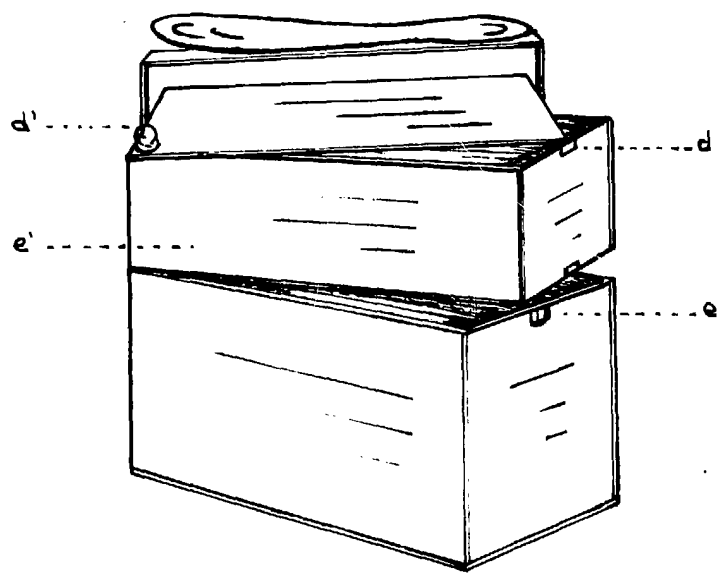


fig. 4



M<sup>a</sup> Oliva de Garay  
 (2 hojas)