

294679



-1-

MEMORIA DESCRIPTIVA

que se acompaña

a la solicitud de registro

de un Certificado de Adición, segundo de la Patente principal número 275.754, por veinte años en España, a favor de DON LUIS ALBELDA LORENTE, de nacionalidad española, residente en Madrid, Plaza del Perú, 4.

por:

"MEJORAS INTRODUCIDAS EN EL OBJETO DE LA PATENTE PRINCIPAL NUMERO 275.754 por: "PERFECCIONAMIENTOS INTRODUCIDOS EN LOS SISTEMAS DE ENCOFRADOS METALICOS".

- - -



284679

El presente registro de Certificado de Adición, segundo de la Patente base número 275. 754, por: "PERFECCIONAMIENTOS INTRODUCIDOS EN LOS SISTEMAS DE ENCOFRADOS METALICOS", consiste como su enunciado indica a unas mejoras introducidas en la misma, de acuerdo con la descripción detallada que de los mismos se realiza, debiendo interpretarse siempre este concepto en su mas amplio sentido y nunca en limitativo.

5

Este resultado industrial mejora notablemente todo cuanto sobre el particular se conoce y utiliza actualmente, tanto por su sencillez constructiva, como de aplicación, resistencias, duración, indeformabilidad y economía.

10

En la referida Patente principal, se describía, reivindicaba y representaba unos perfeccionamientos en los sistemas de encofrado metálico, que aunque si bien cumplen a la perfección el cometido para el cual ha sido previsto, posteriores ensayos, han demostrado la conveniencia de introducir determinadas modificaciones constructivas con el fin de mejorar el sistema, aunque sin apartarse de su esencialidad.

15

En la Patente principal se establecía la protección legal, de una pluralidad de paneles independientes entre sí, previstos para la formación de conjuntos de encofrado metálico de muros y pilares que presentan laterales perpendiculares a su propia base para facilitar la asociación eventual de los mencionados paneles, determinándose combinaciones de los laterales por medio de tetones de ajuste y perforaciones para recibir a los mismos en disposición contrapeada, llevando estos paneles en una de sus superficies, una disposición de refuerzo longitudinal de perfil angular y refuerzos transversales conseguidos por pletinas planas y perfiles circulares, fijados por soldadura.

25

En los casos de muros de contención, el sistema citada, ampara

30



204879

35 la aplicación de unas piezas de especiales características, siendo su configuración triangular, comportando refuerzos transversales y longitudinales, acondicionándose una disposición de arriostamiento de madera y presentando en los casos que convenga, tetones y taladros ajustados racionalmente para su perfecto ensamble.

La disposición de tetones no queda alterada, por lo que no es preciso realizar una inútil repetición de sus características.

40 La presente Adición, recoge unas mejoras fundamentales en lo que se refiere a los medios de unión entre sí de las piezas que forman la base de encofrado.

La esencialidad de estas mejoras ajustada a los principios de la invención son:

45 La completa supresión de soldaduras, ya que los tetones, o pivotes mencionados, en lugar de ir soldados, van embutidos y remachados, con lo que se consigue una doble fijación.

En lugar de acondicionarse pletinas, se disponen cuatro ángulos y la unión de la chapa a estos se consigue por remachado, en vez de soldadura, sistema utilizado en la Patente aludida.

50 Todos los elementos de refuerzo, van también remachados, por lo que se eliminan totalmente las soldaduras y la mano de obra al estar mecanizada la fabricación de los correspondientes elementos de encofrado, llevando ello consigo una exacta precisión de sus medidas y estructuras.

55 Todos los elementos de refuerzo, van también remachados, por lo que se eliminan totalmente las soldaduras y la mano de obra al estar mecanizada la fabricación de los correspondientes elementos de encofrado, llevando ello consigo una exacta precisión de sus medidas y estructuras.

60 Posteriormente se acondicionan en los elementos, dos piezas en forma de T, que van también unidas por remaches, consiguiéndose por



294679

esta disposición piezas de extraordinaria resistencia.

Para la debida comprensión de este objeto, se adjunta a la presente memoria descriptiva, una hoja de planos en la que a título de ejemplo, se representan todas y cada una de las partes que lo forman y relación que guardan entre sí.

65

En la citada hoja de dibujos queda representado:

FIGURA PRIMERA.- Corresponde a una vista en planta del nuevo elemento de encofrado.

FIGURA SEGUNDA.- Es el perfil del marco exterior de la pieza mencionada.

70

FIGURA TERCERA.- Muestra otro perfilado de los elementos en T, dispuestos transversal y paralelamente en la pieza de encofrado.

FIGURA CUARTA.- Corresponde a uno de los tetones fijados por remache.

75

En estas figuras y con el mismo valor en todas ellas, se aprecian las siguientes referencias.

1.- Angulos que forman el marco de la pieza.

Estos ángulos, según detalle de la figura 2ª del plano, son de disposición obtusa.

80

2.-Elementos de perfil en T, dispuestos longitudinal o transversalmente en el marco formado por la unión de perfiles exteriores -1-.

La unión de estas piezas sobre las del marco se realiza, por medio de remaches, según queda mencionado.

3.- Pivotes remachados, que sustituyen a los de soldadura, descritos en la Patente principal.

85

Descrita suficientemente la naturaleza de la Invención, se hace constar expresamente que cualquier modificación de detalle que se introduzca en la misma, se considerará incluida dentro de esta protección en tanto que no altere o modifique esencialmente su finalidad característica.

90



294679

Por último se declaran de novedad y utilidad las reivindicaciones consignadas en la siguiente

N O T A

95 1º.- MEJORAS INTRODUCIDAS EN EL OBJETO DE LA PATENTE PRINCIPAL  
NUMERO 275.754, por: "PERFECCIONAMIENTOS INTRODUCIDOS EN LOS SISTE-  
MAS DE ENCOFRADOS METALICOS", caracterizada esencialmente porque en  
la disposición de unión por soldadura de tetones o pivote a los ele-  
mentos de encofrado, se sustituye ventajosamente por embutición y  
remachado, acondicionándose la unión de estos elementos a la propia  
100 chapa, por remache, eliminándose la soldadura, siendo también los  
restantes refuerzos remachados, dando ello lugar a prefabricación  
mecanizada y adaptándose dos perfiles en T, unidos asimismo por re-  
maches, con lo que se consiguen piezas de encofrado de una solidez  
y resistencia extraordinaria.

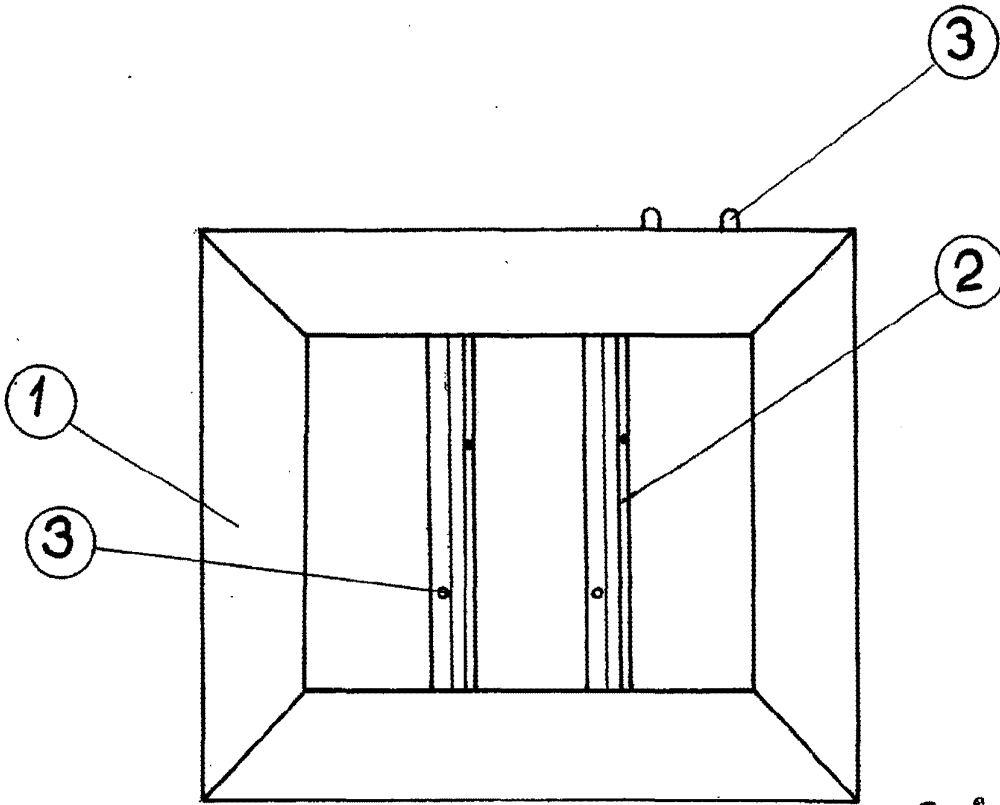
105 2º.- MEJORAS INTRODUCIDAS EN EL OBJETO DE LA PATENTE PRINCIPAL  
NUMERO 275.754, por: "PERFECCIONAMIENTOS INTRODUCIDOS EN LOS SIS-  
TEMAS DE ENCOFRADOS METALICOS".

Todo según se indica en la presente memoria que consta de cinco  
páginas escritas a máquina y dibujos que se acompañan.

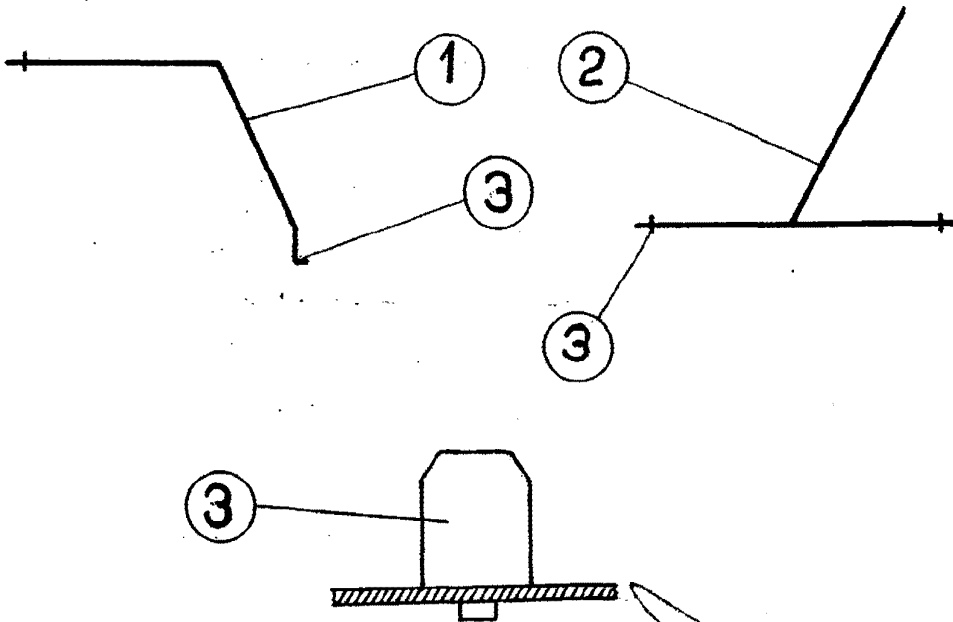
110

Madrid, 19 de Diciembre de 1.963

JOSE DAHIDALGA



294679



MADRID, 19-Diciembre-1.933

JOSE ZAHIDARCA

Escala variable