

(19) ES (11) (21) (22)	NUMERO	(16) Y
	294561 FECHA DE PRESENTACION 4 JUN. 1986	



ESPAÑA

MODELO DE UTILIDAD

11 NOV. 1986

(30) PRIORIDADES:	(32) FECHA	(33) PAIS
(31) NUMERO		

(47) FECHA DE PUBLICIDAD	(51) CLASIFICACION INTERNACIONAL
	B65 D 1/02

(54) TITULO DE LA INVENCIÓN

PORTABOTELLAS MEJORADO.

(71) SOLICITANTE (S)

D. JOSE ANTONIO SANCHEZ MACIAS

DOMICILIO DEL SOLICITANTE

c/ León y Castillo, 219 35005 LAS PALMAS DE GRAN CANARIA

(72) INVENTOR (ES)

(73) TITULAR (ES)

(74) REPRESENTANTE

D. ANTONIO GARCIA BRAVO 381/6

El presente Modelo de Utilidad se refiere a un portabotellas capaz de presentar varios envases juntos, facilitar su movimiento y, además, extraer una de ellas abierta y lista para su uso.

5 Es cada día más corriente presentar juntos varios envases de refresco o espumoso, no tanto para proporcionar bebida a varias personas, sino mejorar la calidad de lo consumido al desbotellar la cantidad justa para evitar se desgasifique o e ropee el resto, pero en todos los casos se trata de un portador, más o menos artificioso, que reúne dos o mas botellas y que simplemente ha de rasgarse o romperse para acceder a su contenido, pero sin completar el servicio.

10 Al objeto de proporcionar un portador múltiple, de gran seguridad en sus movimientos y traslados, de perceptible simplicidad de manejo y que permita la apertura, simultánea con el desencaje, de cada una de las botellas del conjunto, sin, por ello, estropear, modificar o desencajar el conjunto o resto de las portantes, se ha ideado una solución que vamos a describir sobre los dibujos de la adjunta lámina que muestra una realización preferida de la misma dada a título de ejemplo y sin caracter limitativo.

20 En los dibujos:
la fig. 1 muestra una vista en tres aspectos, planta superior e inferior y alzado o perfil de un portabotellas según la invención, y



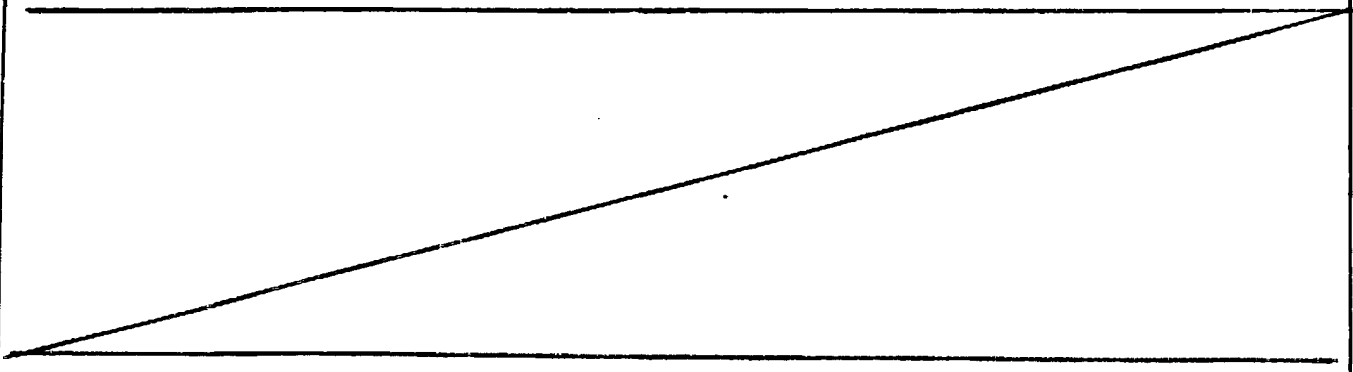
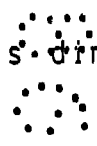
25 la fig. 2 muestra una vista perspectiva del mencionado portabotellas mostrando como se encajan las mismas.

30 Podemos comprobar como se ha representado por 1 a la plancha troquelada que forma el cuerpo del portabotellas, en material rígido y formando una pieza con espesor creado median-

te un faldón perimetral y núcleo hueco rigidizado mediante nervaduras transversales, cruzadas o no, pero complementando el canteado a escuadra de dicho faldón, con lo que se forma una plancha muy resistente a la torsión que presenta en los bordes, un número determinado de bocas semicerradas y circulares del mismo grosor que la altura del faldón y en el cual se implantan los tapones corona 3 de las botellas a transportar, 4. Con ello y gracias a la rigidez del cuerpo portante 1 se podrá tomar una de las botellas 4 y bascularse a la contra de la boca, con lo que el tapón corona quedará encajado en la pinza de la boca y la botella 4 abierta al tomarla.

La placa 1 del cuerpo del portabotellas dispone, en el revés, de alveolos para embutir los topes circulares de los extremos de un asa 2 sobre el lado superior, asa que facilita enormemente el movimiento del conjunto que podrá ser trasladado de forma muy sencilla y cómoda.

Dentro de la esencialidad de la invención caben variantes de detalle asimismo protegidas y así podrá ser cualquiera la forma en planta del portabotellas, cualquiera el número de bocas a utilizar, cualquiera el medio de asido y traslado, cualquiera el medio de cerrar las bocas, pudiéndose utilizar una cincha abrochada o implantada a los extremos de la boca y sujetar, así, el tapón corona, cualquiera el número y canteado de los nervios y faldón y, desde luego, cualesquiera las dimensiones y materias en que se realice.



NOTA

Hecha la descripción del presente invento lo que se declara como no divulgado ni practicado en España comprende las siguientes:

REIVINDICACIONES

1.- PORTABOTELLAS MEJORADO, caracterizada por el hecho de estar conformada por una placa troquelada rigidizada en base a faldón perimetral que le proporciona espesor y a una serie de nervaduras cruzadas completando el canteado del faldón y que, asomando de la cara superior, se dispone de un medio de asido y manejo, conformando un asa en tope pasante al reverso y en todo cuyo perímetro se disponen una serie de bocas, función de la forma de corte y tamaño, semicerradas y circulares cubiertas, en su interior, por el faldón perimetral que le proporciona un espesor capaz de implantar en su propio volumen a cada uno de los tapones corona de las botellas a portar que quedan sujetas fuertemente, con ayuda o no de cinchas de apriete, por lo que al bascular una de las botellas del conjunto se desprenderá dicho tapón y la botella será sacada lista para el consumo.

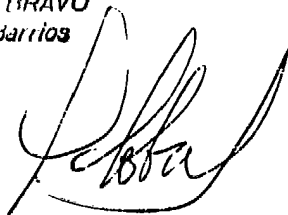
2.- PORTABOTELLAS MEJORADO.

La presente memoria descriptiva consta de tres hojas numeradas y mecanografiadas por una sola cara y dibujos que la ilustran.

MADRID, a

4 JUN. 1986

ANTONIO GARCIA BRAVO
p. p. Luis Cobas Barrios



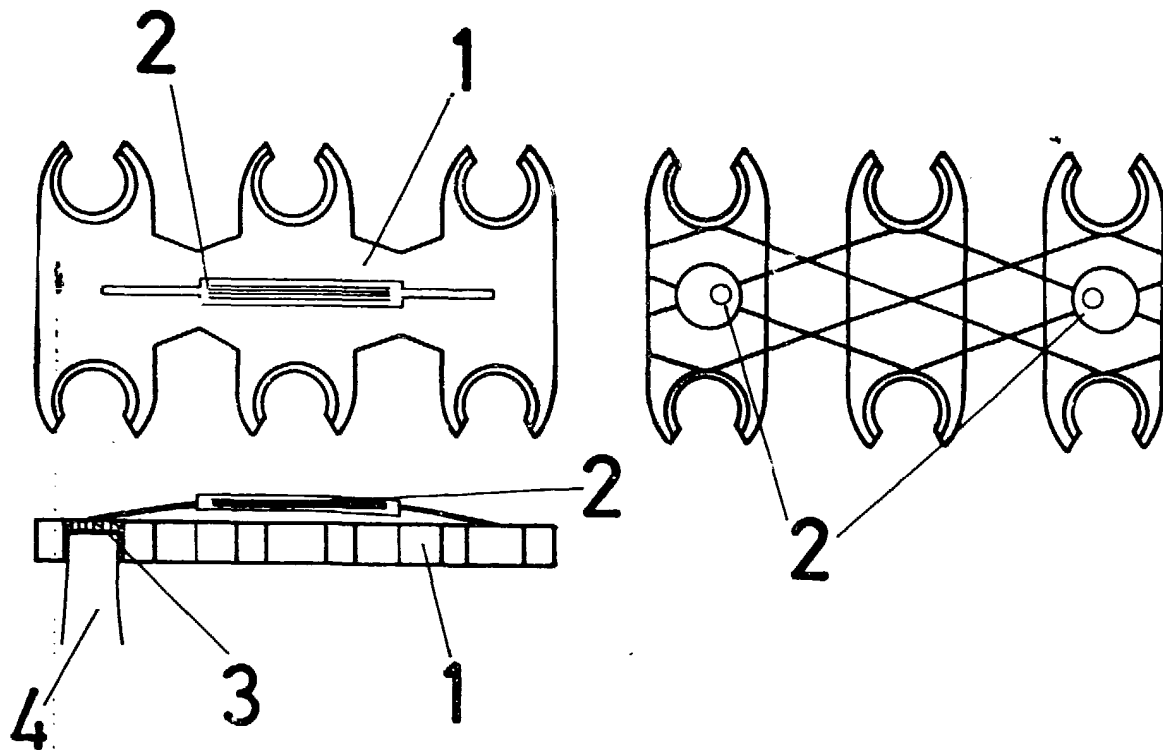


Fig. 1

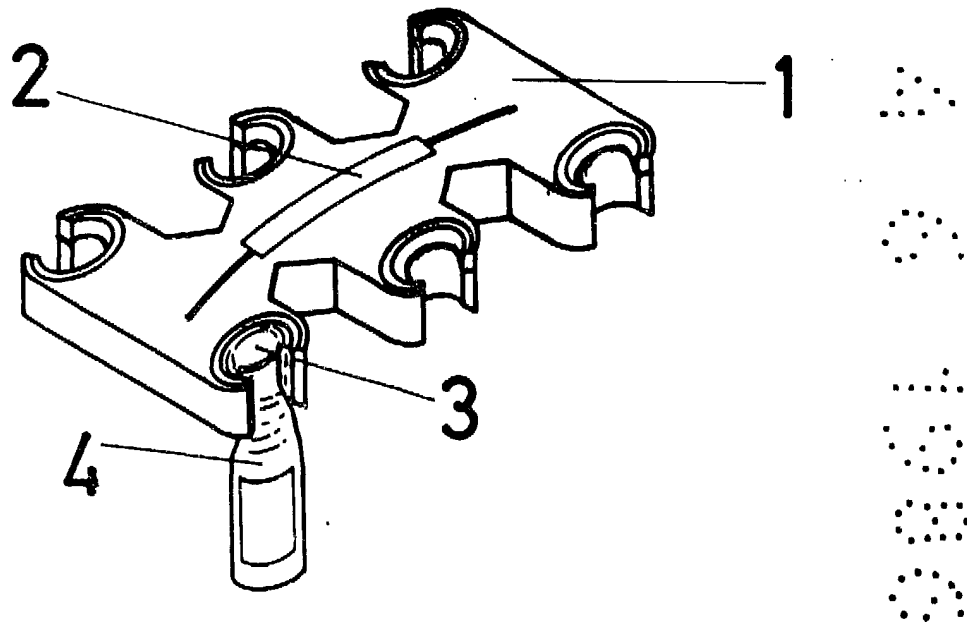


Fig. 2

MADRID

4 JUN. 1986

ANTONIO GARCIA BRAVO
p. p. Luis Cobos Barrios