



ESPAÑA

(10) ES (11) **294138** (12) Y
 (21) **294138**
 (22) FECHA DE PRESENTACION
13 MAYO 1980

MODELO DE UTILIDAD

16 OCT. 1986

(30) PRIORIDADES:

(31) NUMERO (32) FECHA (33) PAIS

(47) FECHA DE PUBLICIDAD (51) CLASIFICACION INTERNACIONAL

A01 J25/06

(54) TITULO DE LA INVENCION

"APARATO VIBRADOR PARA EL DESUERADO Y REPARTO DE CUAJADA PARA FORMAR QUESOS"

(71) SOLICITANTE (S)

GRUPO TORRES, S.A.

DOMICILIO DEL SOLICITANTE

Ctra. San Clemente Km 3 VILLARROBLEDO (Albacete)

(72) INVENTOR (ES)

(73) TITULAR (ES)

GRUPO TORRES, S.A.

(74) REPRESENTANTE

D. Tomás de la Llave Forment 341/7

El presente Modelo de Utilidad se refiere a un aparato vibrador destinado a desuerar una masa de cuajada y --
 prepararla para el moldeo en la fabricación de quesos, --
 dejando a la masa con la preparación necesaria y, al mismo
 5 mo tiempo, favorecer el reparto correcto de dicha masa
 en los moldes de trabajo.

Son conocidos los aparatos desueradores de cuajada bajo movimiento manual y agitación producida por el propio
 operario repartidor de masa sobre los moldes, pero en dichos
 10 aparatos el desuerado no es homogéneo ni siquiera completo, no pudiendo controlarse en el punto idóneo para --
 permitir un compactado correcto en el moldeo posterior en
 el tratamiento previo de la producción de quesos.

Por ello se ha ideado un vibrador-repartidor que obtiene el punto justo de desuerado de una masa cuajada, capaz de permitir una compactación plena de la masa en el --
 15 moldeo posterior y dicho aparato es el que vamos a describir sobre los dibujos de la adjunta lámina en la que se --
 ha representado una realización preferida de la misma dada a título de ejemplo sin caracter limitativo.
 20

En los dibujos:

la fig. 1 muestra una vista perspectiva del aparato vibrador completo y trabajando sobre un carro portamoldes,

la fig. 2 muestra un frontal y un lateral en alzado, de la carcasa vibradora.
 25

la fig. 3 muestra un corte en alzado frontal del vibrador propiamente dicho, y

la fig. 4 muestra un esquema eléctrico del vibrador --

y sus conexiones.

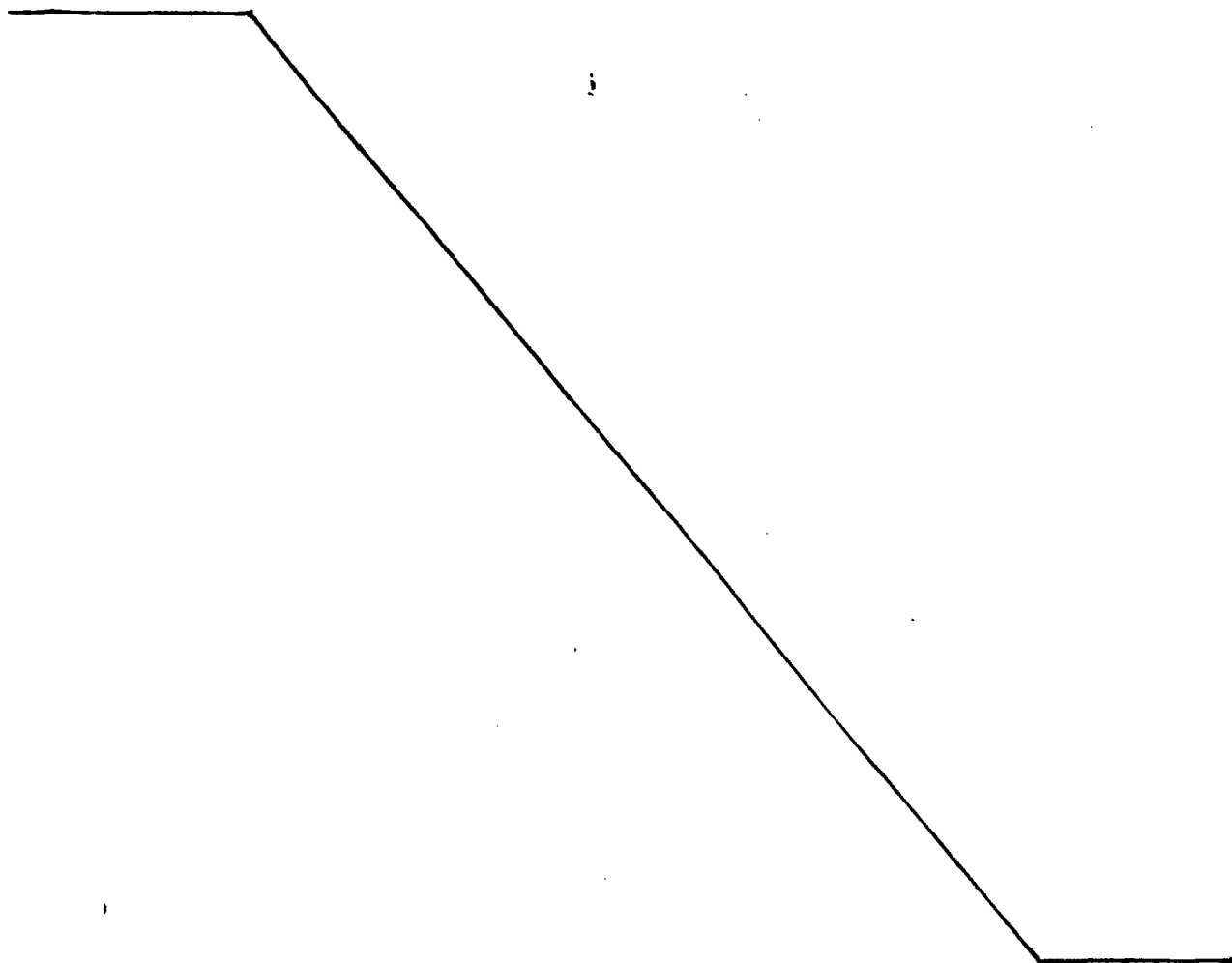
Podemos comprobar que en los dibujos hemos representado por 1 a la carcasa del vibrador, con perfil triangular, de forma que la cara posterior está abierta para recibir la masa a desuerar y la delantera rajada en pico de loro para repartir, en salida, la masa tratada sobre los moldes portados por el carro móvil.

Esta carcasa 1 presenta, vinculado a su propia estructura, una vibrador 2 y adopta el fondo en enrejado mediante la tela metálica 5 perfectamente atirantada por brazo acodado 4 y tirante roscado 3, con lo que la masa dispuesta en el interior, sobre este fondo, drenará fácilmente el suero sobrante sobre una bandeja, colocada bajo la carcasa 1 y con pendiente al contrario, todo ello favorecido por la vibración procedente del vibrador 2 resonante y activado en mayor o menor alternancia mediante un potenciómetro actuado a voluntad, dejando a la masa pretratada para sufrir la compactación adecuada en los moldes y repartida correctamente en los moldes del carro móvil -- que desfila por debajo.

Este vibrador consiste en un montante en U, 1 cuyas puntas adelgazadas 3 reciben las puntas de un balleario 2 que multiplica la acción de atracción y repulsa alternada y pulsante del electroimán 4 realiza sobre el entrehierro 6, perfectamente coordinados por la inercia de los contrapesos 5 en movimiento vibrátil muy rápido y profundo que, en el exterior, queda absorbido por los tirantes elásticos 8 con los que se cuelga la carcasa completa 1 del bastidor soporte 7

Este electroiman se conecta mediante cable elastico 9' a un pequeño cuadro de mando, cuyo esquema queda representado en la fig. 4, y en el que el circuito resonante se podrá regular mediante un potenciómetro de mando que --
5 proporcionará mayor y menor rapidez en el movimiento vibratil.

Dentro de la esencialidad de la invención caben variantes de detalle asimismo protegidas y así podrá ser cualquiera la forma y volumen de la carcasa, cualquiera la --
10 naturaleza del fondo enrejado, así como el artificio de tensado, cualquiera el vibrador implicado en la carcasa y, desde luego, cualesquiera las dimensiones y materiales que se utilicen.



N O T A

Se declaran de novedad las siguientes:

R E I V I N D I C A C I O N E S

1.- Aparato vibrador para el desuerado y reparto de cuajada para formar quesos, c a r a c t e r i z a d o -
 5 por el hecho de constar de un recipiente de fondo enre-
 jado mediante tela metálica tensada a voluntad y con la
 parte trasera abierta para recibir la carga a tratar y
 la delantera rajada en pico de loro para veter sobre los
 moldes desfilantes pordebajo y cuyo recipiente está col-
 10 gado con inclinación apropiada de una bastidor sobrepu-
 esto y mediante tirantes elásticos para absorber la vi-
 bración procedente de un vibrador resonante activado en
 mayor o menor alternancia mediante un potenciómetro de
 mando y adaptado al mencionado recipiente que con su vi-
 15 bración drena la cuajada de suero que cae a través de -
 la tela metálica del fondo sobre una bandeja inclinada -
 al contrario para dar salida al suero en sentido contra-
 rio de la cuajada desuerada que cae sobre los moldes se-
 mitratada.

20 2.- Aparato vibrador, según la reivindicación 1, --
 c a r a c t e r i z a d o por el hecho de que el vibrador
 dor propiamente dicho consiste en un montante en U cuya
 base aloja sendos contrapesos y el electroiman activado
 en alternancia resonante y con un entrehierro apropiado
 25 para atraer una masa de metal vinculada a un ballesta
 rio múltiple que armoniza la atracción del mencionado
 electroiman, multiplicando sus efectos que se coordi-
 nan con la inercia de los contrapesos.

3.- Aparato vibrador para el desuerado y reparto de cuajada para formar quesos

Tal y como se reivindica en la presente Memoria que -- consta de seis hojas foliadas y mecanografiadas por una so la cara y de una lámina de dibujos.

Madrid, a 13 de Mayo de 1.986

TOMAS DE LA LLAVE FORMENT
AGENTE OFICIAL
P. P.



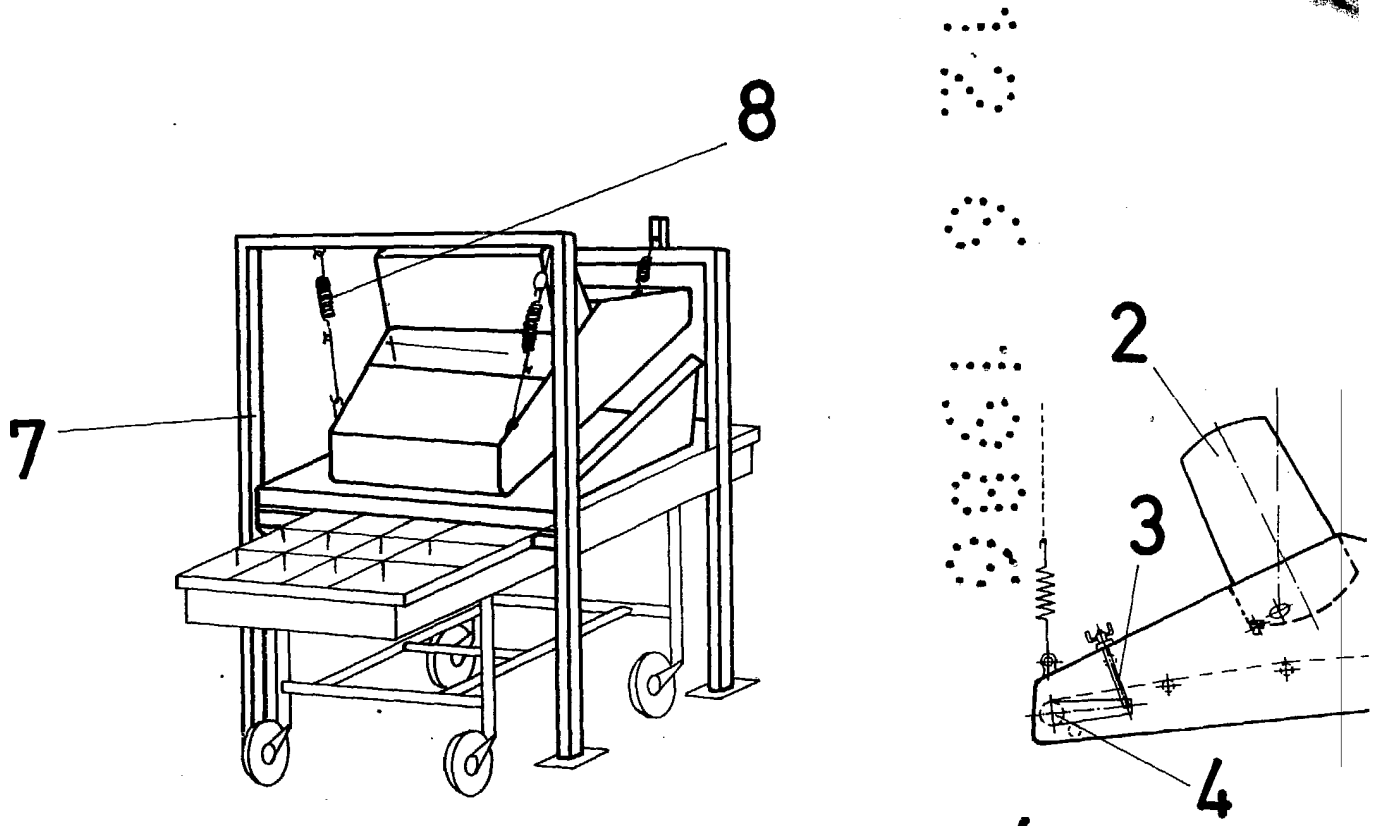


Fig. 1

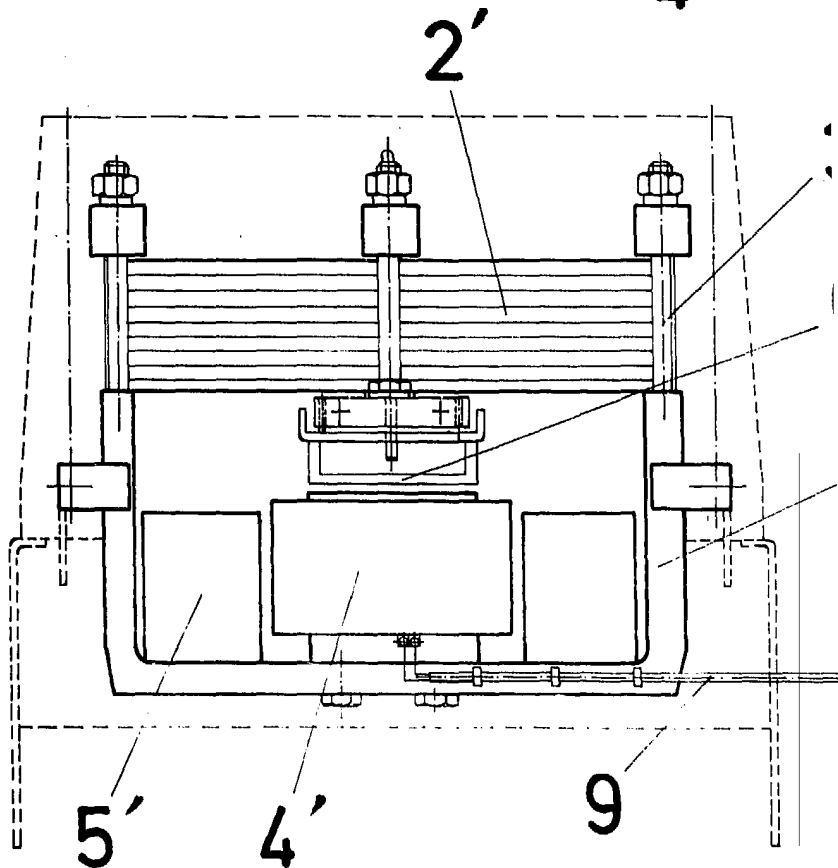


Fig. 3

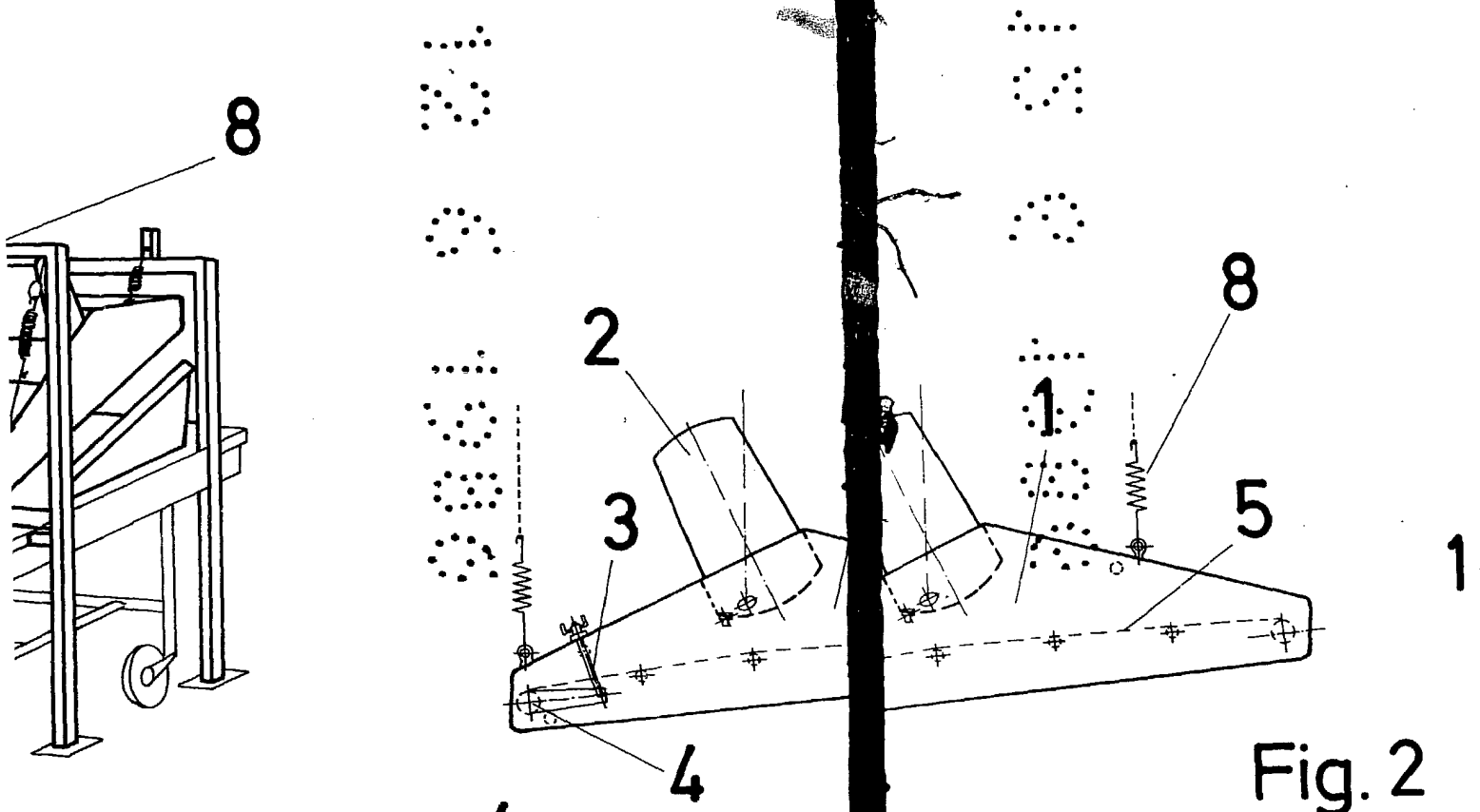


Fig. 2

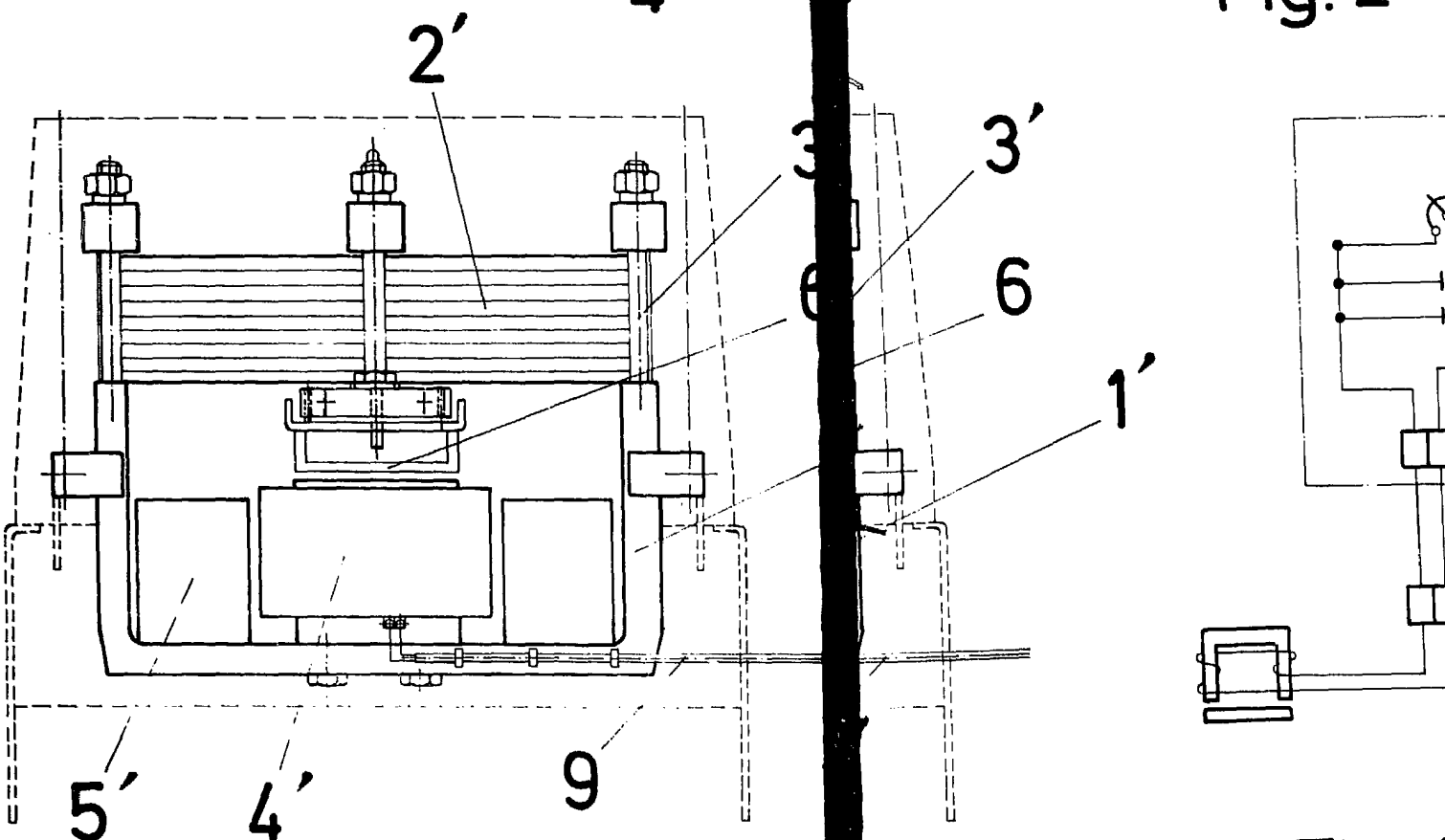


Fig. 3

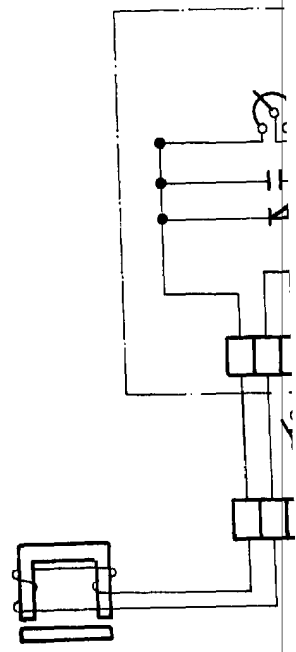


Fig. 4

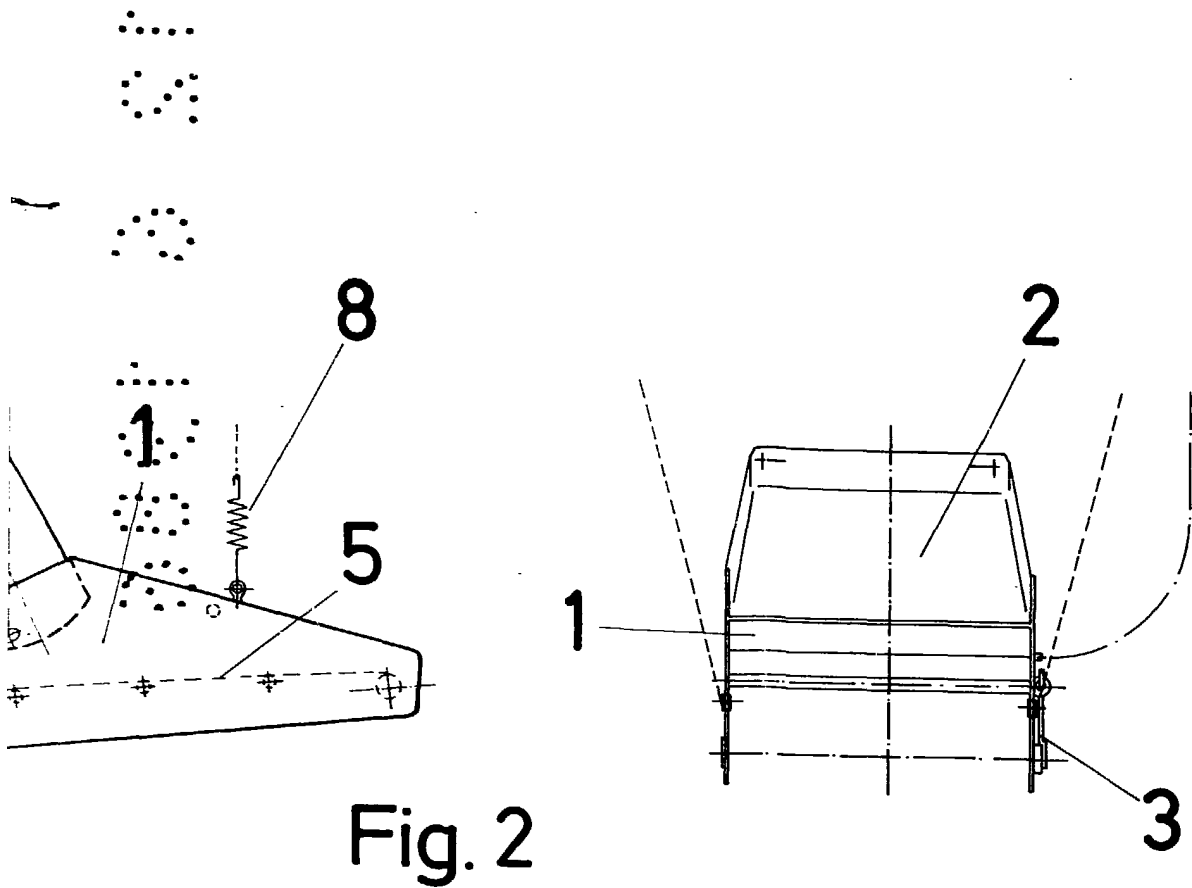


Fig. 2

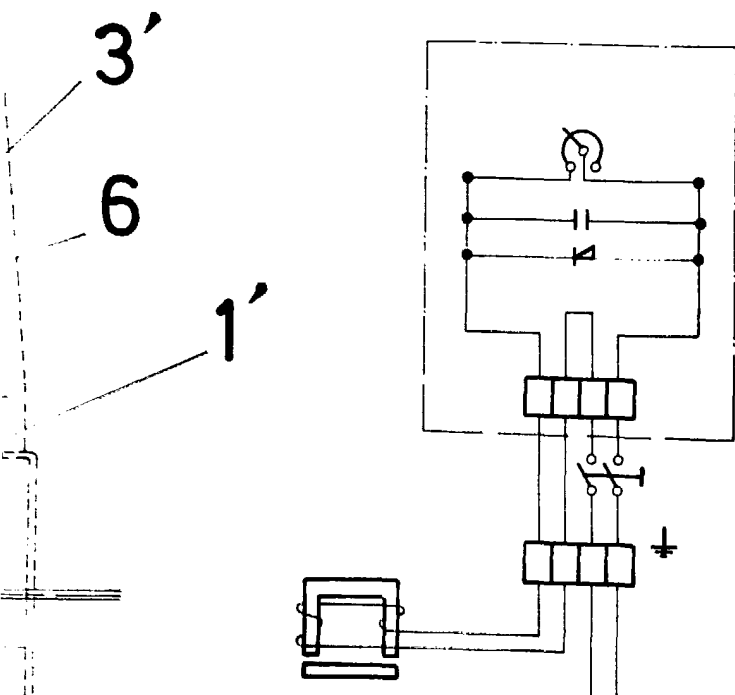


Fig. 4

Madrid, a **13 MAYO 1986**

TOMAS DE LA LLAVE FORMENT
AGENTE OFICIAL

P.R.