

(19) ES (11) (21) (22)	NUMERO <b>293913</b>	(10) Y
	FECHA DE PRESENTACION <b>30 ABR. 1986</b>	



ESPAÑA

MODELO DE UTILIDAD

16 AGO. 1986

(30) PRIORIDADES:		
(31) NUMERO	(32) FECHA	(33) PAIS
- -	- -	- -

(47) FECHA DE PUBLICIDAD	(51) CLASIFICACION INTERNACIONAL
	A45C 13/26

(54) TITULO DE LA INVENCIÓN
"Asa para maletas y similares"

(71) SOLICITANTE (S)
D <sup>a</sup> M <sup>a</sup> MONTSERRAT GALLART CASTELLANO

DOMICILIO DEL SOLICITANTE
Farmacéutico Carbonell nº 26, 08034 BARCELONA

(72) INVENTOR (ES)
- -

(73) TITULAR (ES)

(74) REPRESENTANTE
M.Curell Suñol

R-2678-57

M O D E L O   D E   U T I L I D A D

por VEINTE años

solicitado en España a favor de D<sup>a</sup> M<sup>a</sup> MONTSERRAT GALLART  
CASTELLANO, de nacionalidad española, domiciliada en calle  
5. Farmacéutico Carbonell nº 26, 08034 BARCELONA, por "Asa para  
maletas y similares". - - - - -

MEMORIA DESCRIPTIVA

10. La presente invención se refiere a un asa para ma-  
letas y similares, ideada para su fácil y firme acoplamiento,  
así como para una cómoda utilización con perfecta adaptación  
en la mano, además de permitir una asimilación externa con el  
material del cuerpo de la correspondiente maleta. - - - - -

15. La mencionada asa se caracteriza porque está consti-  
tuida por un cuerpo arqueado rígido, formando un tramo supe-  
rior recto y dos tramos laterales inclinados, obtenido por mol-  
deo en resinas sintéticas, que en ambos extremos posee una dis-  
posición de bisagra que articula respectivamente con una pieza  
base para movimientos hacia uno y otro lado, asimismo moldeada  
y dotada de una espiga roscada apta para su penetración a tra-  
20. vés del borde superior de la maleta con sujeción en la misma  
mediante una tuerca, el cual cuerpo arqueado presenta en su  
tramo superior recto un rebaje periférico para la adaptación  
de un fragmento de pieza laminar flexible, igual al material

del cuerpo de la maleta, y por otra pieza rígida en forma de tapeta acoplable en un cajeadado del lomo superior del cuerpo arqueado, al que se sujeta por penetración de unos pivotes en sendos orificios y que retiene la citada pieza flexible.

5. Otros objetos y características de la invención se irán dando a conocer en detalle a lo largo de la descripción que sigue, haciendo referencia a los dibujos ilustrativos que la acompañan. En los dibujos: - - - - -

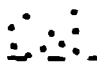
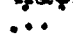
10. Figura 1, es una vista del asa objeto de la invención, en posición levantada de servicio. - - - - - 

Figura 2, es una vista del asa desde un extremo de la misma, con indicación del sentido de inclinación hacia un lado. - - - - - 


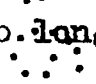
15. Figura 2, es una sección transversal del asa según una línea III-III de la figura 1. - - - - - 

Figura 4, es una sección del asa en sentido longitudinal, según una línea IV-IV de la figura 2. - - - - - 

20. El asa de referencia se compone de un cuerpo central arqueado 1, de dos piezas base 2 y de una tapeta superior 3, todas cuyas piezas son rígidas y obtenidas por moldeo en resinas sintéticas. - - - - -

El cuerpo central arqueado 1 consta de un tramo superior 4 y de dos tramos laterales inclinados 5, estando provistos estos últimos tramos de una disposición de bisagra 6

con un pasador 7 de articulación con la correspondiente pieza base 2, dotada de elementos complementarios para dicha bisagra. - - - - -

5. Las piezas base 2 tienen en su cara inferior una espiga roscada 8 provista de una tuerca ciega 9, la cual espiga 8 sirve para atravesar el borde superior de la maleta y sujetarse en la misma por medio de dicha tuerca 9 aplicada por la parte interior de la citada maleta. - - - - -

10. La tapeta superior 3 es una pieza sustancialmente plana y acodada por ambas partes extremas para su adaptación sobre el lomo del cuerpo arqueado 1, abarcando la parte central 4 del mismo y una parte de sus tramos laterales 5. Para este efecto, dicho cuerpo arqueado 1 posee una zona rebajada formando cajeadado para acoplar la tapeta 3, con sujeción mediante unos pivotes 10, 11 y 12 que penetran en sendos orificios de aquel cuerpo 1, según se muestra en la figura 4. - -

20. Además, el cuerpo arqueado 1 presenta en su tramo central 4 un rebaje periférico destinado a la aplicación de una pieza laminar flexible 13, en cuero, tela, simil cuero u otro material del tipo empleado para la fabricación de maletas, con el objeto de aplicar en cada caso un fragmento de este material, de modo que dicha pieza flexible 13 rellena el espacio correspondiente al citado rebaje y al propio tiempo queda sujeta por la presión de la tapeta 3 con el eventual 25. atravesado por los pivotes 12 de la misma, todo ello según las figuras 1, 3 y 4. - - - - -

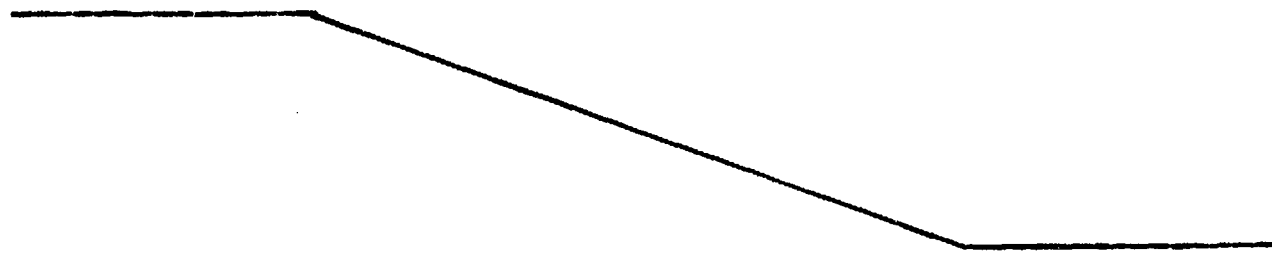
El asa puede abatirse hacia uno u otro lado, en la forma representada por la figura 2, hasta alcanzar un plano horizontal limitado por las disposiciones de bisagra 6. - -

5. Con el fin de que el asa posea una estabilidad en la posición vertical de servicio, en la disposición de bisagra 6 hay unos tetones 14 que efectúan un efecto rozante, según se representa en la figura 4. - - - - -

10. Las partes superficiales vistas de las diversas piezas 1, 2 y 3, están facultadas para presentar un acabado decorativo, con o sin relación con la pieza flexible 13 que constituye un elemento de acabado decorativo y también un medio que proporciona comodidad al tacto al ser sostenida la maleta. - - - - -

15. Descri tas convenientemente las características de la invención, se hace constar que en la misma podrán introducirse cuantas variantes de detalle pueda aconsejar la experiencia, siempre que con ello no se modifique la esencialidad de la misma. - - - - -

20. A los efectos consiguientes, se declaran de novedad, utilidad y propiedad para España, sus territorios y plazas de soberanía, las reivindicaciones que siguen. - - - - -



REIVINDICACIONES

1.- Asa para maletas y similares, caracterizada porque está constituida por un cuerpo arqueado rígido, formando un tramo superior recto y dos tramos laterales inclinados, obtenido por moldeo en resinas sintéticas, que en ambos extremos posee una disposición de bisagra que articula respectivamente con una pieza base para movimientos hacia uno y otro lado, así mismo moldeada y dotada de una espiga roscada apta para su penetración a través del borde superior de la maleta con sujeción mediante una tuerca, el cual cuerpo arqueado presenta en su tramo superior recto un rebaje periférico para la adaptación de un fragmento laminar flexible igual al material del cuerpo de la maleta, y por otra pieza rígida en forma de tapeta acoplable en un cajeadado del lomo superior del cuerpo arqueado, al que se sujeta por penetración de unos pivotes en sendos orificios y que retiene la citada pieza flexible. - - - -

5.

10.

15.

20.

2.- Asa para maletas y similares, según la reivindicación 1, caracterizada porque la disposición de bisagra que articula el cuerpo arqueado con cada pieza base, contiene unos tetones rozantes para determinar la estabilidad vertical del asa en la posición de servicio. - - - -

3.- "ASA PARA MALETAS Y SIMILARES". - - - -

Todo ello conforme se describe y reivindica en la presente memoria que consta de seis hojas, foliadas y mecanografiadas.

grafadas por una sola de sus caras, y de cuatro figuras que la ilustran.

MADRID 30 ABR 1936

P. A. M. CURELL SUÑOL

*Manay*



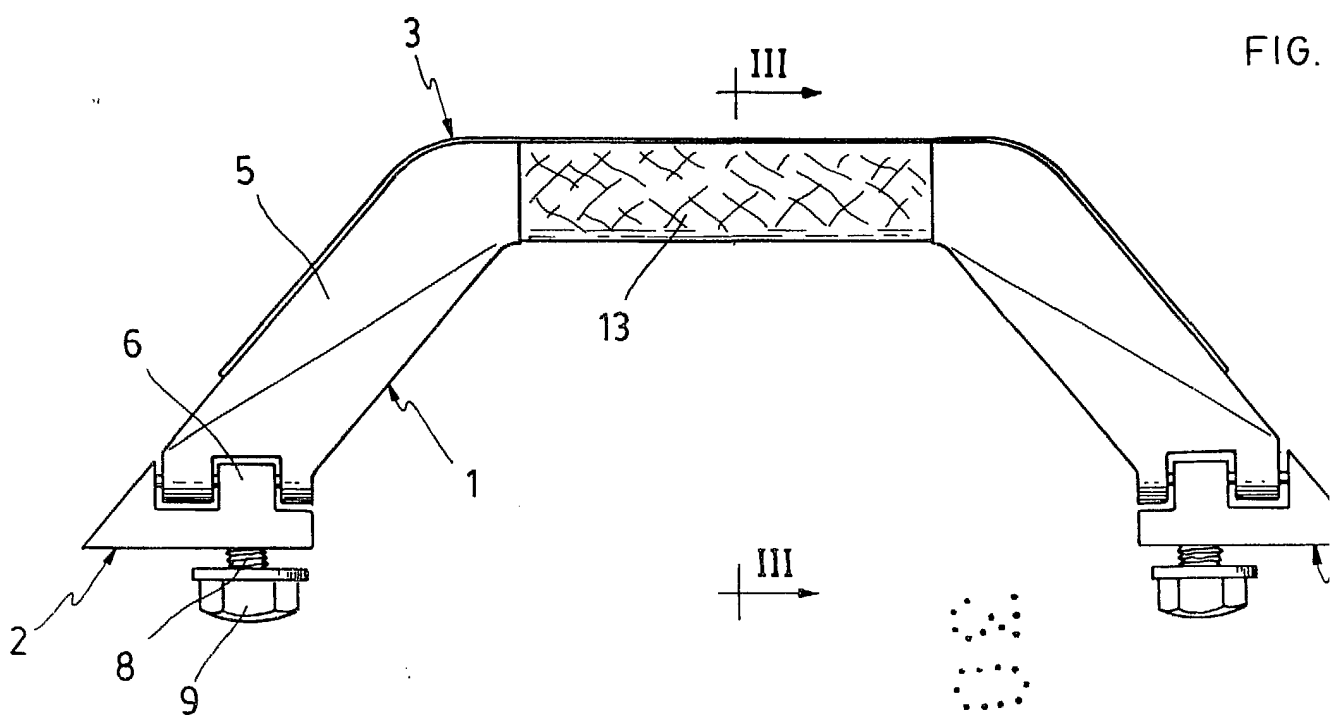


FIG. 1

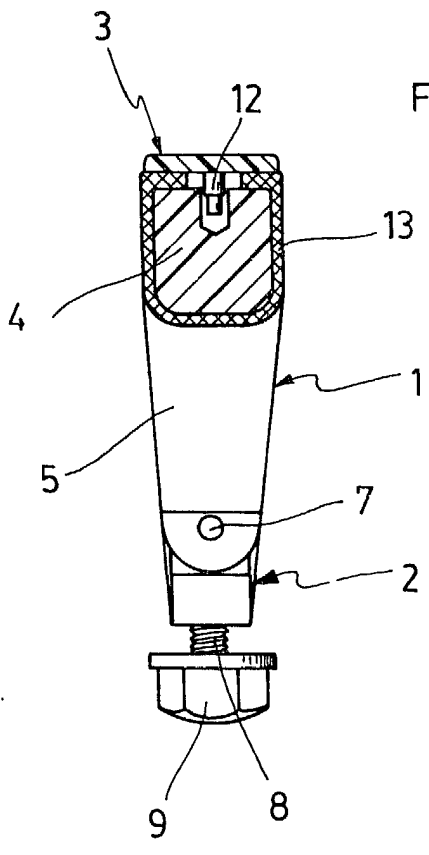


FIG. 2



F

FIG. 1

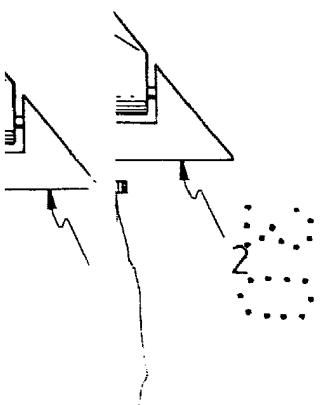


FIG. 4

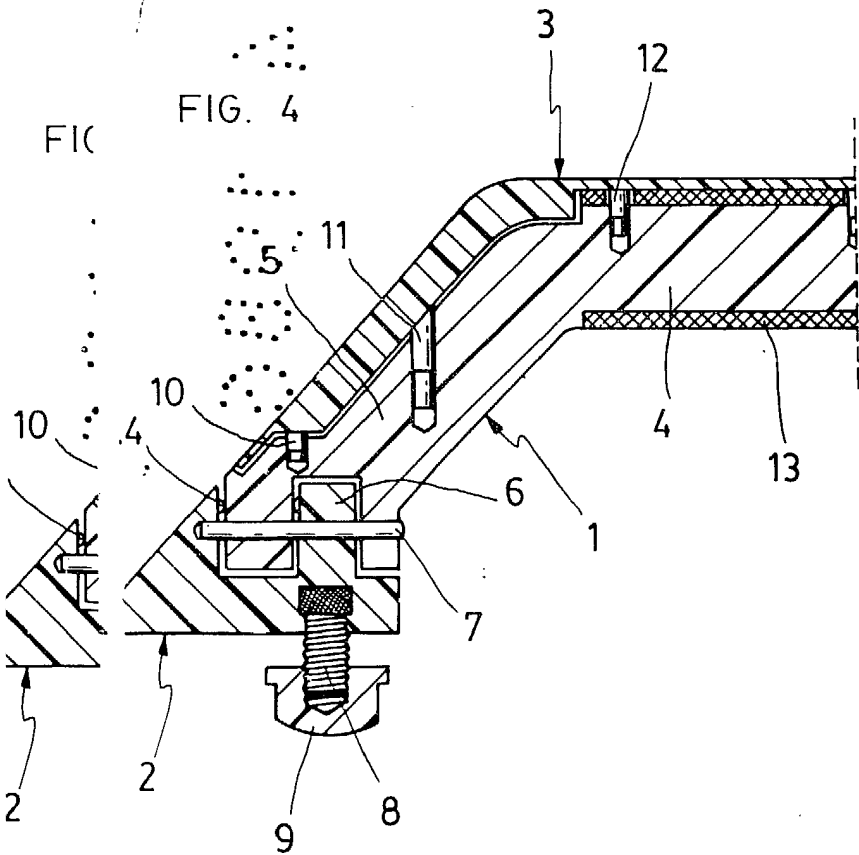
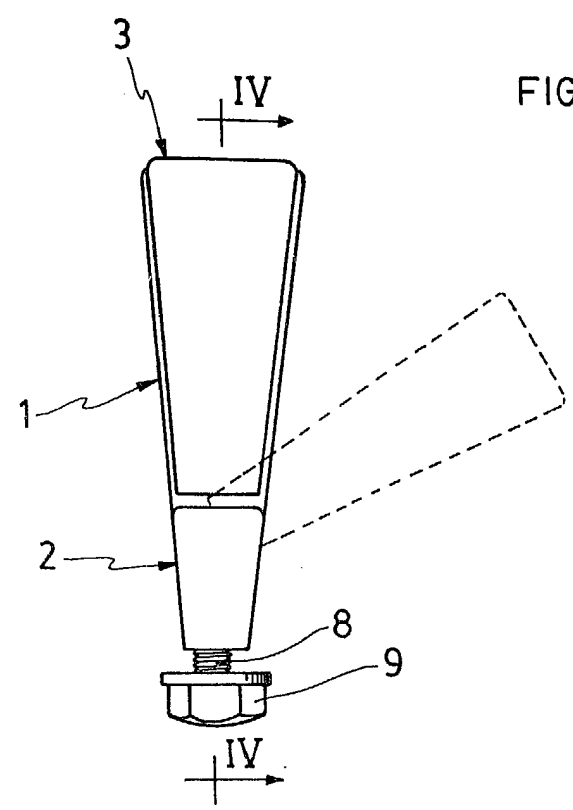


FIG. 2



MADRID 3 9 ABR. 1936  
P. A. M. CURELL SUÑOL

*Handwritten signature*