

(10) ES (11) (12) (13)	NUMERO 293552 (10) Y
	FECHA DE PRESENTACION 11 ABR. 1986



ESPAÑA

MODELO DE UTILIDAD

1 AGO. 1986

(30) PRIORIDADES:	(31) NUMERO	(32) FECHA	(33) PAIS
-------------------	-------------	------------	-----------

(37) FECHA DE PUBLICIDAD	(51) CLASIFICACION INTERNACIONAL F16B 1/00
--------------------------	---

(54) TITULO DE LA INVENCIÓN

"DISPOSITIVO PERFECCIONADO, PARA UNION ENTRE ELEMENTOS"

(71) SOLICITANTE (S)

D. JOSE M^º JAVIER GALAN INCHAURBE

DOMICILIO DEL SOLICITANTE

Estrada de Masustegui, 4.- 48002 BILBAO

(72) INVENTOR (ES)

(73) TITULAR (ES)

(74) REPRESENTANTE

D. MIGUEL ANGEL URIZAR BARANDIARAN (337/9)

JG-245

1

Memoria descriptiva de un Modelo de Utilidad en exclusiva para España, que por "DISPOSITIVO PERFECCIONADO, PARA UNION ENTRE ELEMENTOS", se solicita por veinte años a favor de D. JOSE M^a JAVIER GALAN INCHAURBE de acuerdo con las Leyes vigentes sobre Propiedad Industrial, pudiéndose, de acuerdo con los Convenios Internacionales sobre la materia, extender esta solicitud a otros países reivindicando la misma prioridad.

5

La presente invención trata de un dispositivo perfeccionado, para unión entre elementos, donde uno de los elementos es de configuración tubular y el otro esférico con al menos un orificio roscado, caracterizado porque consta de:

10

a) un espárrago roscado en un sentido en su totalidad, montado coaxial y roscadamente en dicho elemento tubular y en un orificio roscado del elemento esférico;

15

b) medios para el posicionamiento de dicho espárrago en dicho elemento tubular y en dicho elemento esférico, sin desplazamiento axial involuntario.

20

También se caracteriza porque los citados medios para el posicionamiento de dicho espárrago en dicho elemento tubular y en dicho elemento esférico son:

25

a) una cabeza orificada, soldada a dicho elemento tubular y provista de un orificio pasante roscado, en el que se ubica, por un extremo el cuerpo de dicho vástago roscado cuyo otro extremo rosca en un orificio ciego del elemento esférico;

b) sendas tuercas que montadas en el espárrago roscado establecen los respectivos topes de penetración del espárrago en el orificio del elemento esférico y en el orificio de la cabeza soldada al elemento tubular;

de modo que el apriete es exterior al tubo y a la esfera.

30

También se caracteriza porque las tuercas van montadas roscadamente en el espárrago roscado.

1 los que la forma sea reivindicable, tanto en su aspecto externo como en su funcionamiento, y siempre que ésta produzca una utilidad, esto es, que se aporte a la función a que son destinados un beneficio o efecto nuevo, una economía de tiempo, energía, mano de obra o un mejoramiento en las condiciones higiénicas o psicofisiológicas del trabajo, es decir, que en definitiva constituyan una mejora sustancial sobre lo anteriormente conocido.

5 Para comprender mejor el objeto de la presente invención, se representa en los planos una forma preferente de realización práctica, susceptible de cambios accesorios que no desvirtúen su fundamento.

10 La figura 1 representa una sección general en alzado del dispositivo perfeccionado, para unión entre elementos, según la invención, para:

- 15
- un elemento de configuración tubular (1),
 - un elemento esférico (7),
 - un dispositivo de unión (5), (6a), (6b).

20 La figura 2 representa al dispositivo de unión (5), (6a), (6b) donde el espárrago (5) es roscado en su totalidad, una de las tuercas (6b) va montada roscadamente en el espárrago (5) y la otra (6a) forma un todo único con el cuerpo del espárrago (5).

25 La figura 3 representa al dispositivo de unión (5), (6a), (6b) donde el espárrago (5) va roscado en su totalidad una de las tuercas (6b) va montada roscadamente en el espárrago (5) y la otra (6a) se monta roscadamente y con posterioridad, se fija al espárrago (5) mediante un pasador (61).

30 La figura 4 representa al dispositivo de unión (5), (6) con sendas idénticas tuercas (6) montadas roscadamente en el espárrago (5), que va roscado en su totalidad.

De acuerdo con la realización representada, el

1 dispositivo perfeccionado para unión entre elementos, consta de:

- elementos (1), (7) a unir,
- un espárrago (5),
- sendas tuercas (6),
- medios (4) para el posicionamiento de dicho

5 espárrago (5) en dicho elemento tubular (1).

El elemento (1) es de configuración tubular.

El elemento (7) es esférico, o sensiblemente esférico, con al menos un orificio roscado (71).

El espárrago (5) va roscado en su totalidad.

10

Los medios para el posicionamiento de dicho espárrago (5) en dicho elemento tubular (1) son una cabeza (4), orificiada -en cuyo orificio (41) se aloja el espárrago (5)- soldada en (11) al elemento tubular (1);

15

Las tuercas (6) establecen sendos topes para posicionar el espárrago (5), respectivamente, en un orificio (71) del elemento esférico (7) y en el orificio (41) de la cabeza (4).

Sin alterar en absoluto la esencia del invento, las tuercas (6) pueden montarse en el espárrago (5):

20

a) las dos idénticas roscadamente en el espárrago (5),

b) una fija (6a) -mediante pasador (61) -figura 3- o formando un todo único con el espárrago (5)- -figura 2- y la otra (6b) roscada en el espárrago (5).

25

En cualquier caso, se trata de establecer un tope de montaje.

30

Con esta estructuración, el montaje tiene lugar roscando el espárrago (5) en el correspondiente orificio (41), (71) del respectivo elemento (7), (1), y, posteriormente, haciendo tope con la correspondiente tuerca (6) -o bien roscando el espárra-

1

go (5) hasta que la tuerca (6) haga tope contra el elemento (7) o
contra la cabeza (4).

5

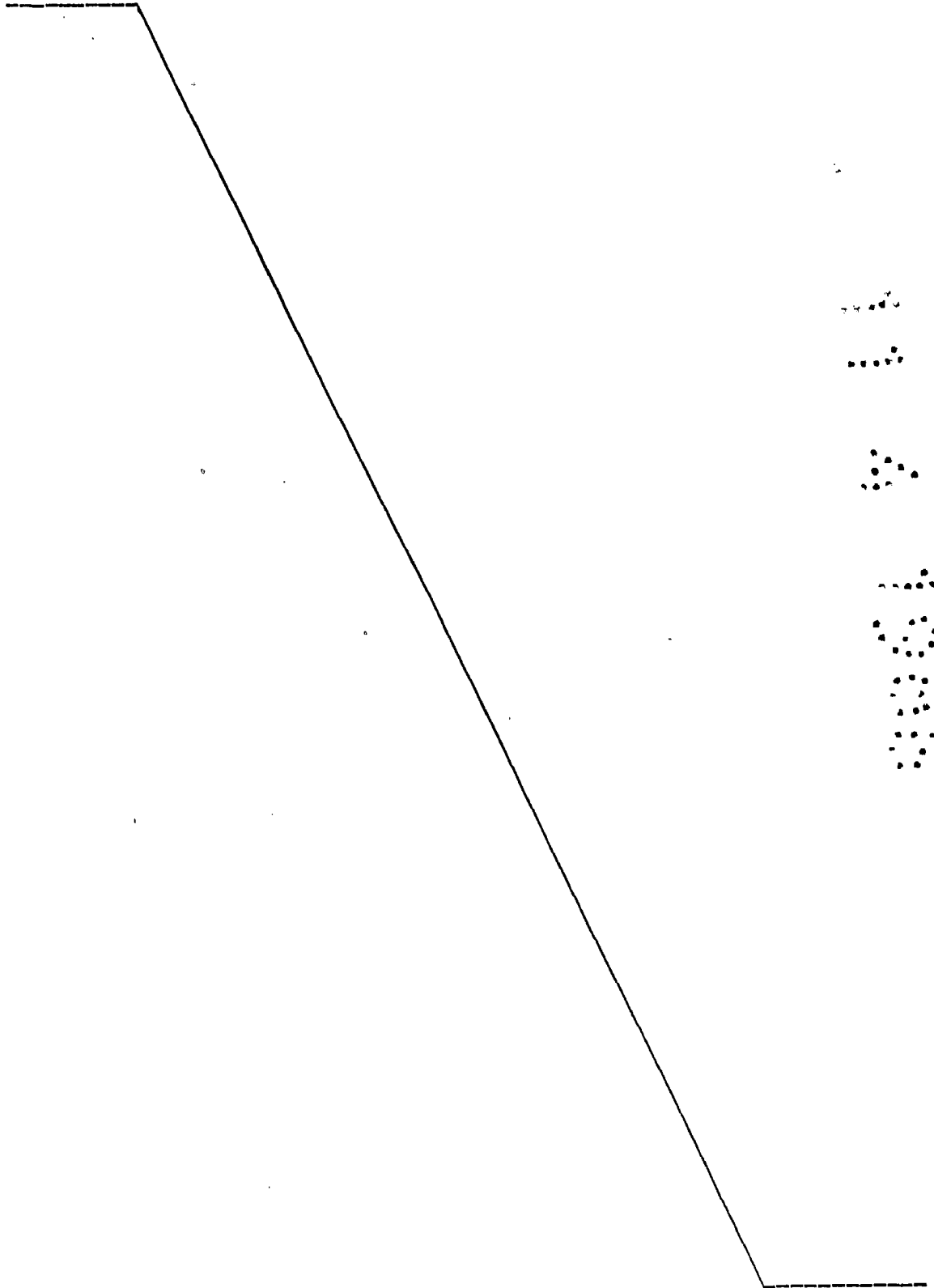
10

15

20

25

30



REIVINDICACIONES

1
5
10
15
20
25
30

1.- Dispositivo perfeccionado, para unión entre elementos, donde uno de los elementos es de configuración tubular y el otro esférico con al menos un orificio roscado, caracterizado porque consta de:

a) un espárrago roscado en un sentido en su totalidad, montado coaxial y roscadamente en dicho elemento tubular y en un orificio roscado del elemento esférico,

b) medios para el posicionamiento de dicho espárrago en dicho elemento tubular y en dicho elemento esférico sin desplazamiento axial involuntario.

2.- Dispositivo perfeccionado, para unión entre elementos, según reivindicación anterior, caracterizado porque los citados medios para el posicionamiento de dicho espárrago en dicho elemento tubular y en dicho elemento esférico son:

a) una cabeza orificada, soldada a dicho elemento tubular y provista de un orificio pasante roscado, en el que se ubica, por un extremo el cuerpo de dicho vástago roscado cuyo otro extremo rosca en un orificio

b) sendas tuercas que montadas en el espárrago roscado establecen los respectivos topes de penetración del espárrago en el orificio del elemento esférico y en el orificio de la cabeza soldada al elemento tubular, de modo que el apriete es exterior al tubo y a la esfera.

3.- Dispositivo perfeccionado, para unión entre elementos, según reivindicaciones anteriores, caracterizado porque las tuercas van montadas roscadamente en el espárrago roscado.

4.- Dispositivo perfeccionado, para unión entre elementos, según reivindicaciones primera y segunda, caracterizado porque una de las tuercas va fija al espárrago roscado por medio de

1

pasador o tornillo con dos vástagos, en tanto que la otra va montada roscadamente en él.

5.- DISPOSITIVO PERFECCIONADO, PARA UNION ENTRE ELEMENTOS.

5

Tal como se ha descrito en la presente memoria de ocho hojas y sus planos anexos.

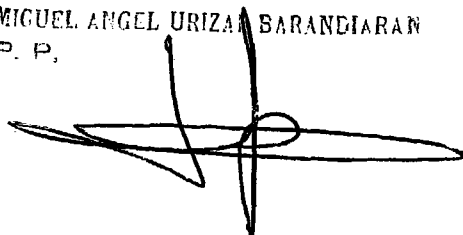
Madrid, 11 ABR. 1986

El Agente Oficial

5

MIGUEL ANGEL URIZABARANDIARAN
P. P.

10

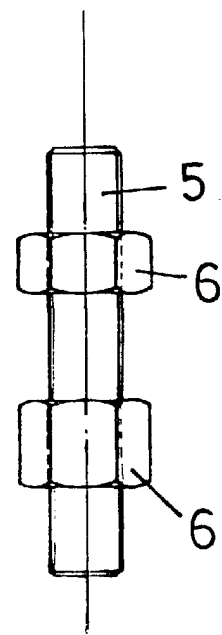
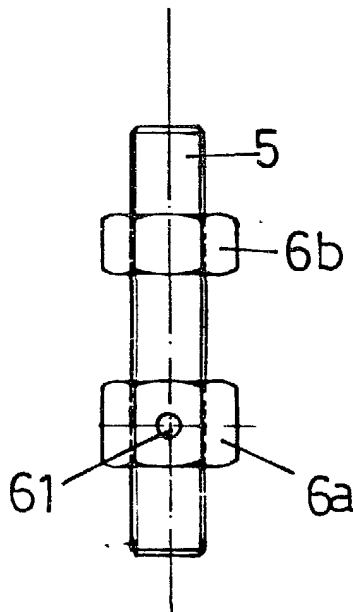
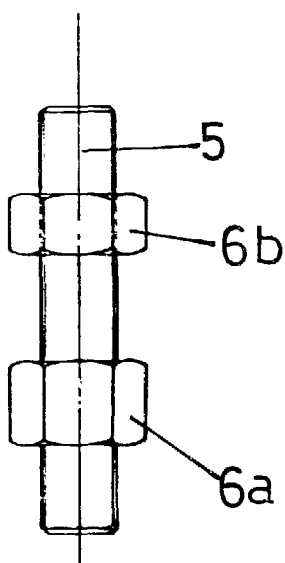
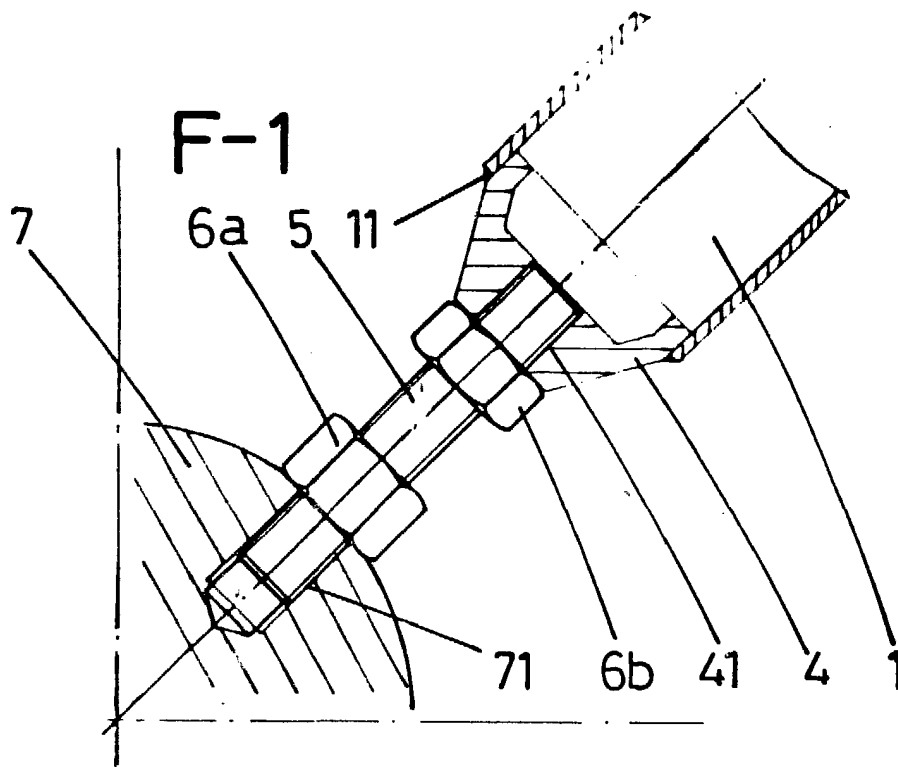


15

20

25

30



ESCALA VARIABLE

Madrid

El Agente Oficial

11 ABR. 1986

REPUBLICA DE ESPAÑA
P. P.