

10 ES 11 21 22	NUMERO <b>293293</b>	10 Y
	FECHA DE PRESENTACION <b>1 ABR. 1986</b>	



ESPAÑA

**MODELO DE UTILIDAD**

1 AGO. 1986

30 PRIORIDADES: 31 NUMERO	32 FECHA	33 PAIS
------------------------------	----------	---------

47 FECHA DE PUBLICIDAD	51 CLASIFICACION INTERNACIONAL G09F 25/00
------------------------	--

54 TITULO DE LA INVENCION

"DISPOSITIVO PUBLICITARIO SONORO MEJORADO".

71 SOLICITANTE (S)

Dña. Eva Laura SUAREZ DIAZ.

DOMICILIO DEL SOLICITANTE

Las Cruces nº 15. LAS ROZAS - MADRID.

72 INVENTOR (ES)

73 TITULAR (ES)

el mismo.

74 REPRESENTANTE

D. ANTONIO ARICHA FERNÁNDEZ. (206-2).

El Modelo de Utilidad a que se refiere la presente Memoria, está destinado a garantizar la explotación y la propiedad exclusivas, en todo el territorio nacional de un **DISPOSITIVO PUBLICITARIO SONORO MEJORADO.**

5. El Dispositivo Publicitario Sonoro ha sido técnicamente estudiado y desarrollado para ofrecer al medio publicitario una nueva funcionalidad, siendo su finalidad, la de proporcionar información sobre cualquier producto, exhibiendo exteriormente una imagen ó mensaje a la par que emite un chasquido, el cual, llama la atención del público por la novedad, contribuyendo así en que la imagen ó el contenido del mensaje ó símbolo, quede grabado en la mente del espectador.

15. El Dispositivo Publicitario Sonoro objeto del presente Modelo consiste en una lámina fija, central y gruesa, provista de un gran orificio sobre el que se abaten simultáneamente dos láminas elásticas que flanquean a la lámina fija, central, cada una de ellas provista de un apéndice en la parte inferior de dicho Dispositivo, los cuales, convenientemente unidos entre sí por convencionales medios, constituirán el mango.

20. Cuando se empuñe el Dispositivo Publicitario Sonoro, a través del mango, un ligero movimiento de la muñeca, provocará la colisión simultánea de las dos láminas elásticas sobre el gran orificio central de la lámina fija, el cual actuará de caja de resonancia, cuando las dos capas opuestas de aire, impulsadas por las láminas elásticas laterales, choquen entre sí, para provocar un sonido semejante al del aplauso.

25. Es utilizable para publicitar cualquier información ó producto pudiendo ser empleado preferentemente, en todo tipo de espectáculos públicos, instalaciones deportivas, congresos, asambleas y conferencias.

A este respecto, es ya conocido el Modelo de Utilidad núm. 265.733, del mismo solicitante, en el que las alas de una paloma provista de mango, aleteaban sobre un gran orificio, pero sin que las citadas alas dispusieran de apéndice, lo cual producía grandes problemas técnico económicos, subsanados por el presente Modelo de Utilidad.

El Dispositivo Publicitario Sonoro, Mejorado, aporta sensibles mejoras sobre este tipo de Dispositivos actualmente conocidos, cuyas nuevas características de diseño, constitución y conformación permiten la obtención de un nuevo objeto auxiliar de gran utilidad y al propio tiempo no es complicado en el aspecto constructivo, cumpliendo la misión para la que específicamente ha sido concebido, con una seguridad y eficacia máximas.

Para mejor comprensión del objeto y sóloamente a título de ejemplo, se adjunta una hoja de planos en la que:

La fig. 1, es una vista en alzado de la lámina central fija, provista de un gran orificio, realizado en el centro del motivo principal.

Las figs. 2 y 3, son dos vistas en alzado de las láminas elásticas colaterales de la lámina central de la figura 1, susceptibles de ser portadoras en su cara exterior, de la publicidad que se considere.

La fig. 4, es una vista de perfil en alzado, en la que se pueden observar las posiciones que adoptan cada una de las láminas anteriormente citadas, en situación estática.

La fig. 5, es una vista en perspectiva del Dispositivo Publicitario Sonoro, Mejorado, en la que puede observarse perfectamente todo lo especificado para la fig. 4. Esta figura, es una forma práctica de realización del Modelo.

60. De conformidad con lo ilustrado, el Dispositivo Publicitario Sonoro, Mejorado, objeto del presente Modelo de Utilidad está constituido por tres láminas de cartón iguales y simétricas, con respecto al eje vertical  $y-y'$ , aunque podrá emplearse cualquier otro material plástico ó metálico al  
65. que se le pueda comunicar manualmente un movimiento oscilatorio armónico.

Cada una de las tres láminas (1), (2) y (3) se divide en dos partes: la cara y el apéndice inferior.

Las caras están constituidas por cinco lóbulos  
70. (4) semicirculares unidos periféricamente entre sí, siguiendo una línea curvilínea que no llega a cerrarse porque sus extremos convergen con dos protuberancias (5) laterales iguales y simétricamente opuestas, cuyos extremos superiores (6) más alejados, terminan en un ángulo recto y los  
75. extremos inmediatos inferiores (7) lo hacen circularmente para proyectarse longitudinalmente hacia la parte inferior de la cara, donde se unen, para formar el apéndice inferior (8) alargado.

Geométricamente las láminas (1), (2) y (3) son iguales, con la salvedad de que la lámina (1), que en el  
80. montaje, ocupará la posición intermedia, entre las láminas (2) y (3), posee un gran orificio (9) en la parte central de su cara.

Así mismo existen diferencias en cuanto a rigidez; así como la lámina (1) intermedia es rígida, las láminas  
85. laterales (2) y (3) serán elásticas y con un espesor inferior al de la lámina (1).

Durante el proceso de montaje, se colocará la lámina (2) elástica, a continuación la lámina (1) rígida provista del orificio (9), y finalmente la lámina elástica (3), de

90. tal manera que los apéndices inferiores (8) alargados, coincidan en el mismo orden citado, seguidamente se procederá a una convencional sujeción de los mismos, de tal manera que las tres láminas se constituyan en una sóla y única pieza, dando lugar, por la unión de los apéndices inferiores (8) alargados,  
95. al mango (10).

Una vez montadas las tres láminas (1), (2) y (3), formando una sóla pieza, quedarán las caras de las tres láminas separadas entre sí, de tal manera, que la cara rígida, provista del orificio (9), queda flanqueada por las otras dos caras  
100. elásticas, que permanecerán entreabiertas y sujetas todas ellas por el mango (10), situado en la parte inferior, como prolongación de las mismas.

Así de esta manera dispuestas las láminas (1), (2) y (3), bastará con coger el dispositivo publicitario,  
105. por el mango (10) y con un leve vaivén de la muñeca las caras laterales elásticas de las láminas (2) y (3) entrarán en resonancia con el orificio (9) situado en la cara de la lámina (1), produciendo sonidos semejantes a los aplausos. ....

Las caras externas de las láminas (2) y (3) serán  
110. susceptibles de llevar publicidad. ....

Son variables las circunstancias de tamaño, forma y material particularmente referidas a cada uno de los elementos que integran el conjunto, en el que podrá ser variado todo aquello que no suponga una alteración de la esencialidad  
115. del objeto expuesto en la pasada descripción la cual deberá ser considerada en su más amplio sentido y no como una limitación de posibilidades de realización.

La invención que se ha descrito, cuyo objeto es nuevo y no se ha divulgado ni practicado en España, comprende  
120. las siguientes:

R E I V I N D I C A C I O N E S . -

125. 1ª.- **DISPOSITIVO PUBLICITARIO SONORO MEJORADO,** caracterizado esencialmente por estar constituido por la conjunción de tres láminas iguales en su forma pero no en su solidez. Periféricamente están formadas por una serie de cinco lóbulos semicirculares desiguales, que se unen entre sí siguiendo una línea circular convergiendo con dos protuberancias laterales iguales y simétricamente opuestas, que se proyectan hacia abajo para formar tres apéndices alargados.

130. 2ª.- **DISPOSITIVO PUBLICITARIO SONORO MEJORADO,** según la reivindicación anterior, caracterizado porque las tres láminas van provistas en su parte inferior de tres apéndices alargados, los cuales se disponen de tal manera, que el más resistente quede sujeto entre los otros dos para constituir el mango.

135. 3ª.- **DISPOSITIVO PUBLICITARIO SONORO MEJORADO,** según la reivindicación anterior, caracterizado en las tres láminas unidas por el mango, se constituyen en una sola y única pieza, quedando la parte superior con las caras de las tres láminas separadas entre sí, de tal manera, que la cara rígida, que va provista de un orificio, queda entre las otras dos caras elásticas, las cuales permanecerán entreabiertas.

145. 4ª.- **DISPOSITIVO PUBLICITARIO SONORO MEJORADO,** según la reivindicación anterior, caracterizado porque sujeto el Dispositivo Publicitario por el mango, un ligero vaivén de la muñeca, hará que las dos caras laterales elásticas golpeen sobre la cara rígida central, cuyo orificio actuará de caja de resonancia, provocando así un ruido semejante a un aplauso. Así mismo la parte externa de las dos caras

150. laterales elásticas irán provistas de la publicidad correspondiente.

5ª.- **DISPOSITIVO PUBLICITARIO SONORO MEJORADO,**

Según se describe y reivindica en la presente Memoria Descriptiva, que consta de siete hojas foliadas, escritas

155. por una sólo cara y acompañadas de una hoja de dibujos.

Madrid, a **11 ABR** de **1 ABR. 1986** de mil novecientos ochenta y seis.

P.A.

A. ARICHA FERNANDEZ.

p.p.



FDO:  
A. CHAVARRI ARICHA



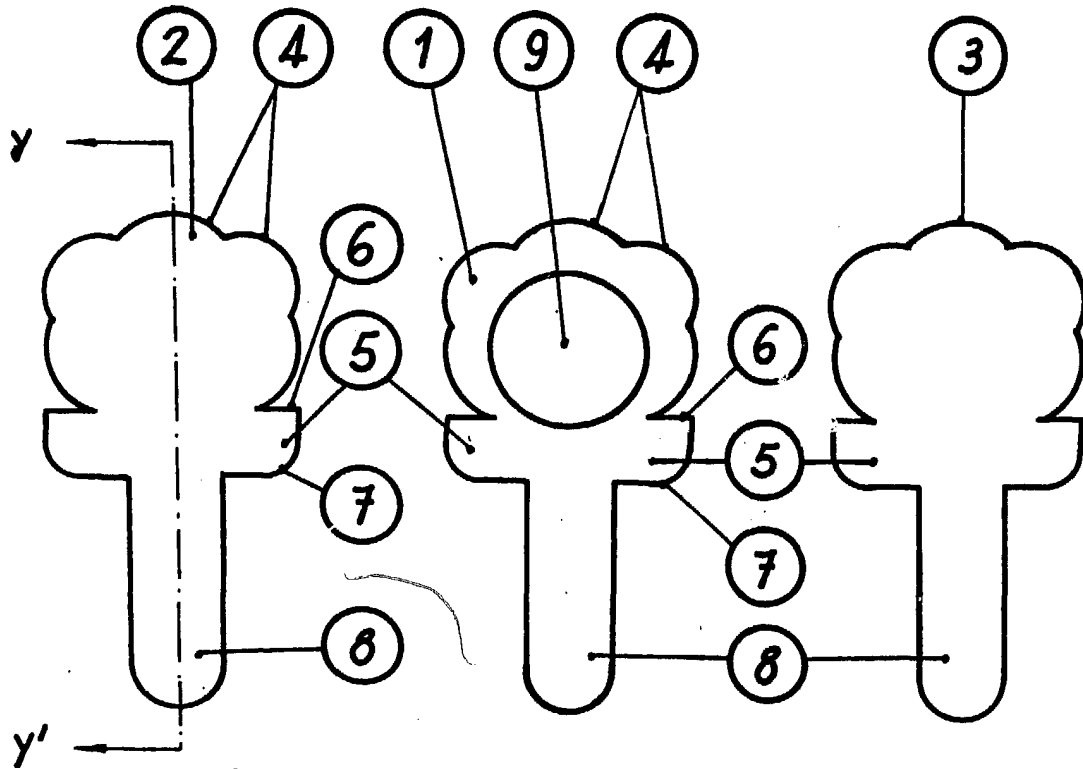


FIG. 2

FIG. 1

FIG. 3

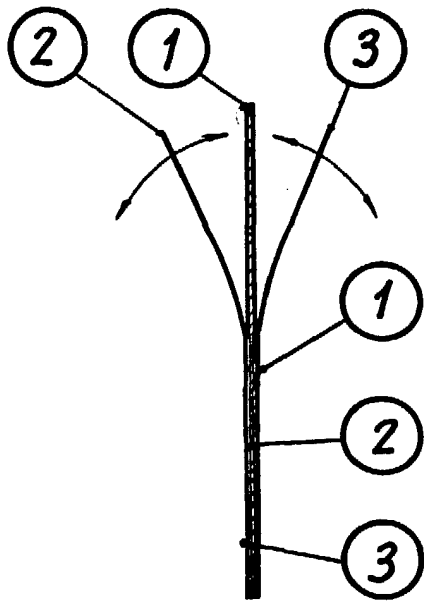


FIG. 4

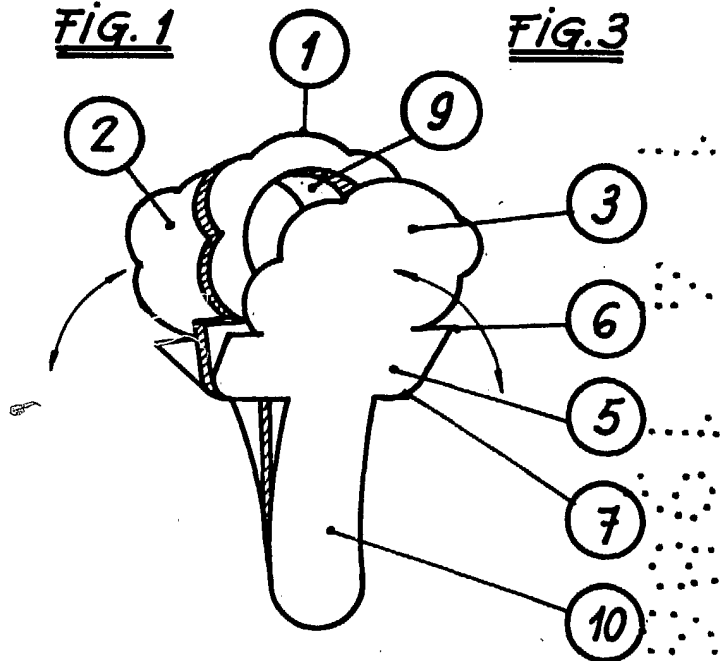


FIG. 5

Madrid, a 1 de Abril 1986.

P.A

Antonio Aricha

D. P.

FDO.:

A. CHAVARRI ARICHA

Escala variable.