

(18) ES (11) (21) (19) Y	NUMERO 293153
	FECHA DE PRESENTACION 24 MAR. 1986



ESPAÑA

MODELO DE UTILIDAD

1 JUL. 1986

(30) PRIORIDADES:	(32) FECHA	(33) PAIS
(31) NUMERO		

(47) FECHA DE PUBLICIDAD	(51) CLASIFICACION INTERNACIONAL G07F 11/00
--------------------------	---

(54) TITULO DE LA INVENCIÓN

MAQUINA DOSIFICADORA-EXPENEDORA, ACCIONADA A MONEDA, PERFECCIONADA.

(71) SOLICITANTE (S)

D. LUIGI IMPERATORE

DOMICILIO DEL SOLICITANTE

c/ Mallorca, 416 08013 BARCELONA

(72) INVENTOR (ES)

D. LUIGI IMPERATORE

(73) TITULAR (ES)

(74) REPRESENTANTE

D. PASCUAL CIVANTO CANTO 218-6

El presente modelo de utilidad se refiere a una máquina dosificadora-expendedora, accionada a moneda, perfeccionada, en la cual concurren aspectos tanto de estructura como funcionales, sustantivos de novedad en relación a los aparatos similares existentes en estos momentos en el mercado.

La máquina que se preconiza puede destinarse al servicio de productos muy diversos, tales como productos alimenticios con cáscara, por ejemplo pistachos, cacahuets, etc, o productos presentados con una envolvente protectora de configuración variada, en orden a una mejor higiene del suministro. También es posible utilizar esta máquina para la expedición de artículos no alimenticios, por ejemplo para la entrega de boletos para un sorteo, incluidos en el interior de unas envolventes esféricas o tendentes a esféricas, de pequeño tamaño, u otros fines similares. En todos los casos ya sea el producto en cáscara o envuelto, u otro artículo, éste quedará dispuesto en el interior de un depósito de paredes transparentes, de configuración troncopiramidal invertida, de planta rectangular, dotado de una tapa superior de cierre, constitutivo de la sección superior del conjunto y cuyo depósito asienta sobre un cuerpo inferior, prismático recto, rectangular, en el que va incluido el mecanismo dosificador-expendedor, así como un dispositivo selector de monedas para la admisión de éstas hasta alcanzar una cantidad preestablecida, a partir de

cuyo momento se libera el mecanismo expendedor. En el frontal de dicho semicuerpo inferior de la máquina, aparece una pieza de condición recambiable, que presenta una regata pasante, de amplitud adaptada a la configuración de la moneda que se establezca como adecuada, preveyéndose asimismo un pulsador para devolución de monedas defectuosas o de valor incorrecto, así como una abertura estriada para su recuperación. El mecanismo dosificador-expendedor se halla relacionado a un eje que se termina en un pulsador que emerge al exterior del frontal del conjunto, preveyéndose la disposición en un lateral adyacente de dicho cuerpo inferior de la máquina, de una masa que facilita la manipulación del referido pulsador, al proporcionar un adecuado apoyo a la mano del usuario utilizada en dicho accionamiento.

El mecanismo dosificador-expendedor es de una gran sencillez, consistiendo básicamente en un cajeadado definido en el seno de una pieza móvil linealmente, relacionada mecánicamente por dos puntos, a la sección de una barra, guiada en una pieza anclada a la pared interna del frontal, del semicuerpo inferior del conjunto, cuya barra es paralela y solidaria del eje rematado en el pulsador. El cajeadado está desprovisto de su base inferior y asienta sobre una placa que en una zona de su trayectoria de desplazamiento presenta una amplia abertura pasante que se comunica con una bandeja inclinada en rampa descendente, que se remata en una abertura al exterior delimitada por una trampilla pivotante, cuya boca de suministro queda situada junto a la base del conjunto. El citado cajeadado queda, en situación de reposo de la máquina, directamente enfrenteado por debajo de un conducto vertical de paso, practicado en el fondo del depósito y por lo tanto

estará normalmente lleno de producto, el cual en cada desplazamiento se trasvasará hacia la bandeja de salida, en rampa. El regreso de la pieza móvil a su posición original está garantizado por un resorte antagonista, anclado al extremo del eje rematado en el pulsador. Se han previsto además unos medios para modificar la posición de una de las paredes que definen el citado cajeadado, para de este modo poder dosificar adecuadamente, según se desee, la cantidad exacta de producto a expender, en correspondencia un valor prefijado.

La tapa del depósito para el producto o artículos a expender quedará fijada a la base del depósito por medio de un eje que tiene coaxial una varilla rematada en un extremo por un sombrerete que queda por encima de la tapa, y roscada por debajo del fondo del depósito, según sistema convencional, y en el semicuerpo inferior se prevé una puerta posterior para acceder al interior del conjunto, para recogida de las monedas, que caen a un depósito definido por el fondo del semicuerpo inferior, y para las tareas de mantenimiento del conjunto, en particular para el relleno del depósito con producto.

Para una mejor comprensión de las características del objeto que se está describiendo se unen al presente escrito varias hojas de planos en donde se ha grafiado una posible realización de una máquina dosificadora-expendedora accionada a moneda, conforme a lo hasta aquí expuesto, debiendo de entenderse los dibujos que seguidamente se relacionarán, a título ilustrativo y no limitativo, conforme al siguiente detalle:

En la figura 1, se grafia una vista en alzado de la máquina expendedora que se preconiza, permitiendo apreciar su con-

figuración general según dos semipartes diferenciadas, así como sus medios de accionamiento y de recepción del suministro.

5 Las figuras 2 y 3, muestran en planta, un detalle del dispositivo dosificador y expendedor, conforme a lo propuesto en este modelo, correspondiendo a dos instantes diferenciados del principio y final de la carrera en avance del cajeador dosificador, conforme a la posición del pulsador de accionamiento, y representando una situación de reposo y de servicio, respectivamente.

10 En la figura 4, se grafia una sección parcial del dispositivo dosificador-expendedor al que se ha hecho referencia en las figuras anteriores, permitiendo apreciar en particular la constitución del cajeador dosificador, y la interrelación funcional del perfil en U, deslizante, respecto a su estructura de soporte fija.

15 Por último en la figura 5, se ha grafiado en alzado frontal y en una vista lateral seccionada, la pieza recambiable adosada al frontal de la máquina, con una regata pasante preparada para seleccionar por grosor y amplitud, a la moneda adecuada para la activación del dispositivo selector, incluido en este conjunto.

20 Con referencia a la figura 1, en la misma puede verse la máquina en su conjunto externamente, apreciando su sección inferior -10-, prismática recta rectangular que por lo expuesto albergará interiormente el dispositivo expendedor y dosificador, así como el selector de moneda y los medios de accionamiento, el depósito -11- para el producto o elementos a suministrar, con su tapa -11'-, la pieza -12-, recambiable, con una abertura estriada de diámetro y amplitud calibrados en

25

30

función de la envergadura de las monedas que deben aceptarse, la hendidura pasante -13-, para devolución de monedas o piezas incorrectas, tras operar sobre el pulsador -14-, el pulsador -15-, para accionamiento del mecanismo expendedor del producto, el apéndice-asa -16-, solidario de una cara adyacente al frontal para facilitar un apoyo coadyuvante en la operación del pulsador -15-, y la trampilla -17-, que delimita el conducto de suministro del producto.

En la figura 2, en donde el dispositivo selector de monedas, se ha grafiado como un rectángulo con dos diagonales cruzadas, en razón de tratarse de un elemento de tipo convencional, apreciamos de nuevo el pulsador -15- y apéndice de apoyo -16-, prolongándose dicho pulsador por una caña -18-, alargada, quedando ligado a su extremo un resorte -18', anclado en la trasería del frontal, presentando solidario a dicho extremo un tirante -19-, que va soldado a una barra -19'-, de sección cuadrangular, que queda montada con posibilidad de deslizamiento guiada en la pieza -20-, fija y anclada por un talón en L a la pared del cuerpo -10-. De dicha barra -19'-, arrancan unas varillas -19''-, que penetran a través de unos orificios pasantes definidos en un lateral de una pieza de chapa conformada en U, 21, en cuyo interior se define el cajeadado -21'-, de dosificación. La pieza -21-, queda apoyando sobre un plano -22-, y ligada en deslizamiento a una pieza en escuadra -23-, fija en dicho piso -22-, a través del apéndice -24-, que se desplaza en una regata colisa de dicha pieza -23-. El cajeadado -21'-, de dosificación queda delimitado por dos paredes transversales al perfil -21-, en U, determinado por las piezas -25-, en forma de L invertida y -26-, en rampa inclinada.

5

10

15

20

25

30

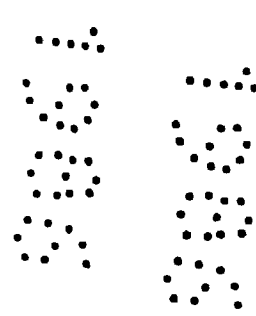
En situación de reposo el cajeadado -21'-, tiene formado su fondo por el propio piso -22-, en donde apoya la pieza deslizante. Según muestra la figura 3, cuando la pieza -21-, se desplaza linealmente a instancias del movimiento equivalente de la varilla -18-, ligada al pulsador -15-, al ser éste empujado por el usuario, el fondo del cajeadado -21'-, llega a quedar enfrentado con la abertura -28-, del plano -22- y el producto pasa entonces hacia una bandeja en rampa -29-, de salida.

En la figura 4, se verá claramente la constitución de dicho conjunto dosificador expendedor, formado en base a la pieza o perfil en chapa -21-, en U, y las paredes -25-, y -26-, transversales al mismo. En esta figura se aprecia como un conducto -30-, que comunica con el fondo del depósito -11-, queda posicionado inmediatamente por encima del cajeadado -21'-, delimitado por las paredes transversales -25-, y -26-, de la pieza -21-, que es móvil en relación a un tabique -23-, prolongado en un talón a escuadra solidario del piso -22-, cuyo tabique -23-, presenta una regata colisa -23'-, en donde penetra un apéndice -24-, solidario de la pieza -21-. La pared en L invertida -25-, presenta además una aleta -25'-, y es móvil en relación a la pieza -21-, fijándose a la pared lateral de la misma por medio de un tornillo -27-, de manera que puede aproximarse o alejarse la pared vertical de dicha pared -25-, de la otra pared -26-, determinando ello un incremento o disminución de la capacidad del cajeadado -21'-, es decir consiguiéndose una dosificación del producto. En esta figura se ha indicado también el paso -28-, a través del cual cae el producto hacia una bandeja -29-, en rampa, que comunica con el orificio de servicio, delimitado por la tram-

pilla -17-.

5 Por último en la figura 5, se aprecia en detalle la consti-
tución de la pieza -12-, selectora del tamaño de la moneda,
recambiable, con una hendidura pasante -12'-, para admisión
de las piezas, apreciando en la vista en alzado y secciona-
da, que integra en su pared posterior un acanalado roscado
-12''-, para su fijación al frontal por medio de un tornillo
a través de la pared interior de la carcasa -10-.

10 Descrito en modo suficiente el presente modelo de utilidad
como para poder ser entendido y llevado a la práctica por un
técnico en la materia, se recaba hacer extensivo el privile-
gio dimanante de la presente inscripción registral, a las va-
riaciones de detalle que no alteren su esencialidad que se
resume en sus condiciones de novedad en las siguientes rei-
15 vindicaciones que extractan y complementan a la memoria, que
antecede.



R E I V I N D I C A C I O N E S

1ª.- Máquina dosificadora-expendedora, accionada a moneda, perfeccionada, aplicable al suministro de productos diversos tales como productos alimenticios con cáscara, o presentados en una envolvente protectora, o similares, caracterizada por constar de un depósito para los elementos a servir, asentado sobre un cuerpo prismático recto rectangular de base, cuyo depósito adopta una configuración troncopiramidal invertida, de base rectangular, con sus paredes de condición transparente, y en cuyo fondo se define un paso para salida por gravedad del producto, a través de un conducto vertical que comunica en situación de reposo, con un cajeadado prismático, móvil linealmente, definido en el interior de un perfil en U rectangular, realizado en chapa o material similar, delimitado por dos paredes transversales a dicho perfil una de ellas, en forma de L invertida, amovible, posicionable selectivamente en relación a la otra pared y desprovisto de fondo, cuyo perfil en U, queda ligado a unos medios que hacen posible su desplazamiento lineal, rectilíneo, sobre un piso de apoyo, con la coadyuvación de unos medios de guía, según una carrera doble de avance y de retroceso automático por la acción de un resorte, existiendo en dicho plano de apoyo una lumbrera de paso que comunica con una bandeja inclinada en rampa que se remata en una boquilla de suministro, cerrada por una trampilla pivotante, situada junto a la base del conjunto, pasando el producto desde el depósito al cajeadado dosificador y de ahí hacia la rampa, al coincidir el fondo de aquel cajeadado, en su carrera de avance, con la referida lumbrera de paso.

2ª.- Máquina dosificadora-expendedora, accionada a moneda, perfeccionada, según la anterior reivindicación y porque el

plano horizontal de la pared en L invertida, transversal, amovible, queda enrasado con el fondo del conducto de suministro de producto, evitando su salida durante el trayecto de avance del cajeador dosificador hacia la zona de descarga del producto.

5

3ª.- Máquina dosificadora-expendedora, accionada a moneda, perfeccionada, según las anteriores reivindicaciones y porque la pared en L invertida transversal, presenta una aleta solidaria con un orificio fileteado en rosca, para fijación de esta pieza en forma amovible, en relación a un lateral del perfil en U, por medio de un tornillo de apriete que se introduce a través de una abertura estriada-colisa, definida en dicho lateral.

10

4ª.- Máquina dosificadora-expendedora, accionada a moneda, perfeccionada, según las anteriores reivindicaciones y porque el pulsador se continua en un eje o varilla, que tiene ligado en su extremo un tirante, transversal, que va soldado a su vez a una barra corredera, guiada en una pieza fija a la pared del semicuerpo inferior del conjunto, cuya corredera presenta a su vez, dos varillas laterales paralelas, que penetran en unos orificios practicados en el lateral de la pieza en U, que albenca al cajeador dosificador.

15

20

5ª.- Máquina dosificadora-expendedora, accionada a moneda, perfeccionada, según las anteriores reivindicaciones y porque la pieza en U, ligada a un tabique vertical, solidario a través de un talón perpendicular, del plano de asiento, en cuyo tabique se define un regata colisa, en la queda introducido un pivote que arranca de un lateral de la citada pieza en U.

25

6ª.- Máquina dosificadora-expendedora, accionada a moneda, perfeccionada, según las anteriores reivindicaciones y porque

30

5 el extremo del eje de prolongación del pulsador, va ligado a un resorte que se ancla en la pared del semicuerpo, determinante de un retroceso automático a la posición de reposo de la pieza móvil portadora del cajeador dosificador, tan pronto cede la presión sobre el pulsador.

10 7ª.- Máquina dosificadora-expendedora, accionada a moneda, perfeccionada, según las anteriores reivindicaciones y porque sobre una pared adyacente al frontal en donde se define el pulsador, aparece un asa perpendicular, en forma de apéndice cilíndrico, que proporciona un apoyo para la manipulación ventajosa del pulsador.

8ª.- "MAQUINA DOSIFICADORA-EXPENDEDEDORA, ACCIONADA A MONEDA, PERFECCIONADA".

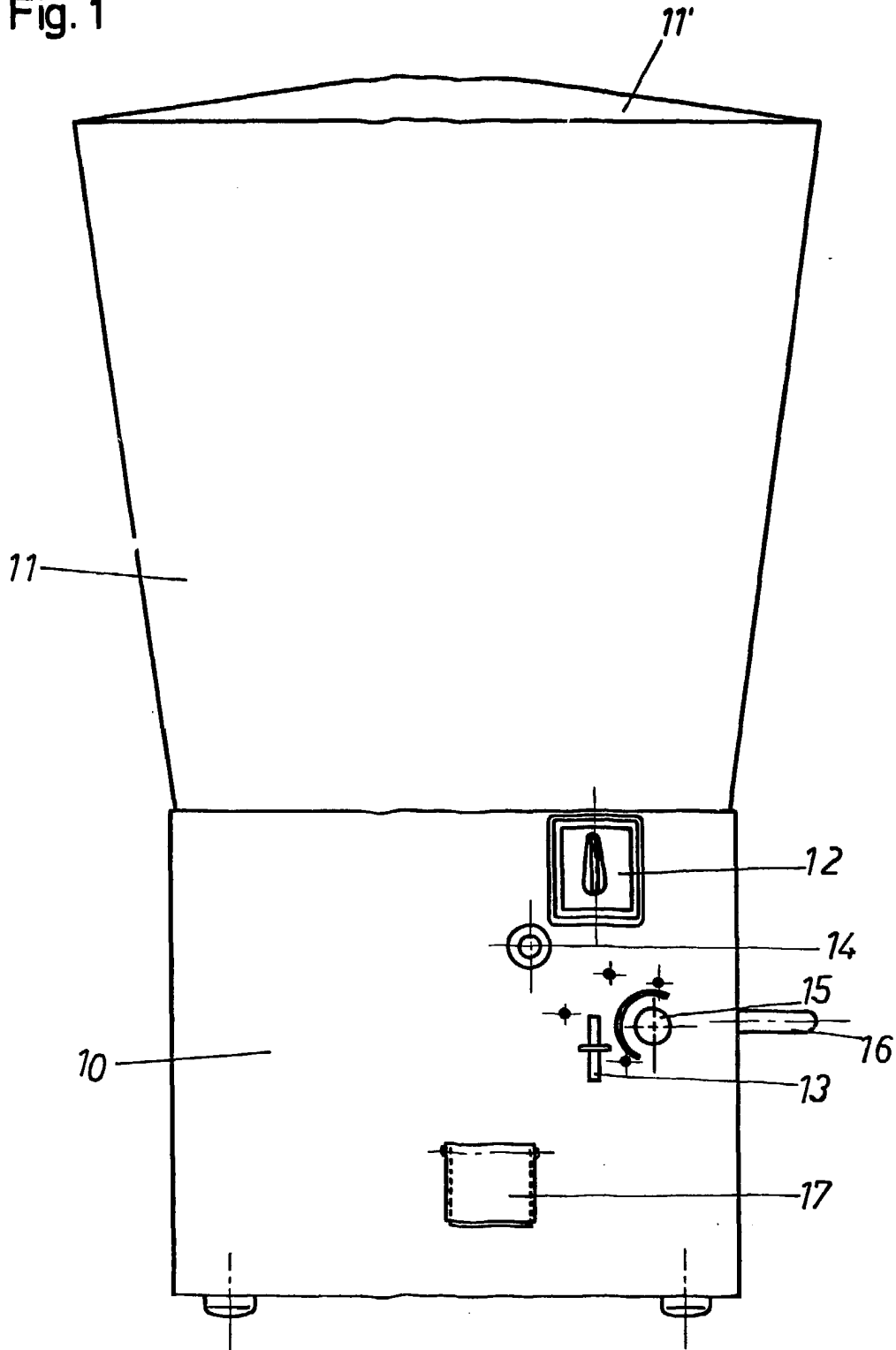
15 La presente memoria consta de diez hojas foliadas y mecanografiadas por una de sus caras y se ilustra en los dibujos que a la misma se acompañan.

Madrid, 24 MAR. 1986

PASQUIL CIZANTO
P. P. 

Firmado: Miguel A. Santos Gironés

Fig. 1



Madrid, 24 MAR. 1986

PASCUAL CIVANTO
P. P.

Firmado: Miguel A. Santos Gironés

Escala convencional

Fig. 2

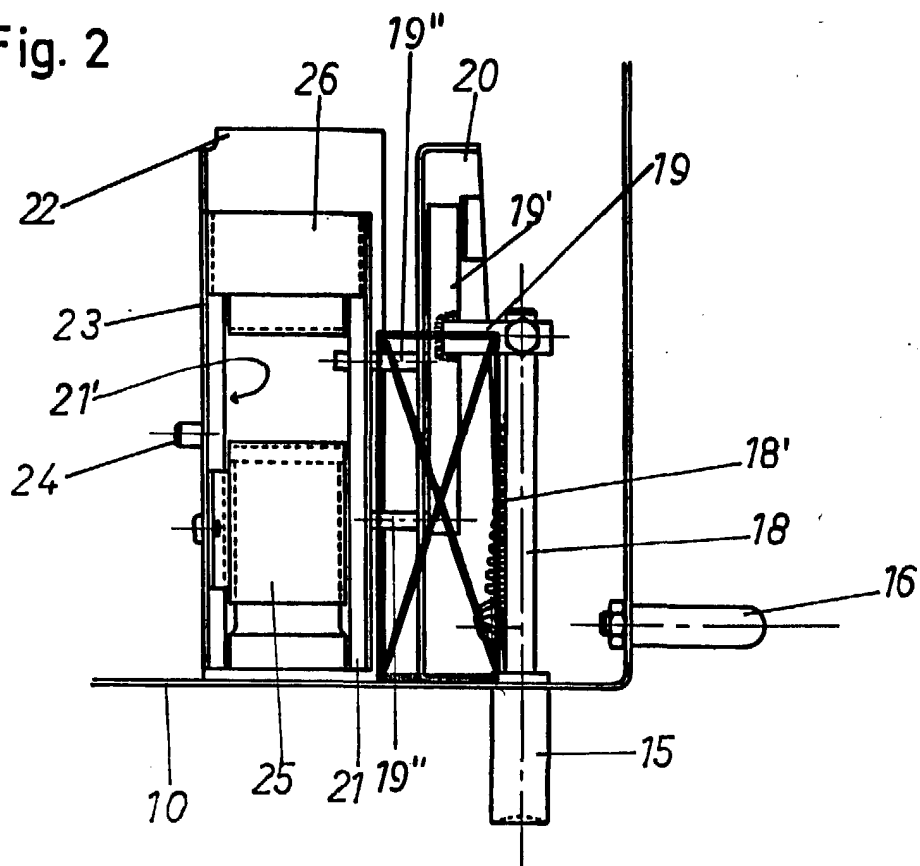
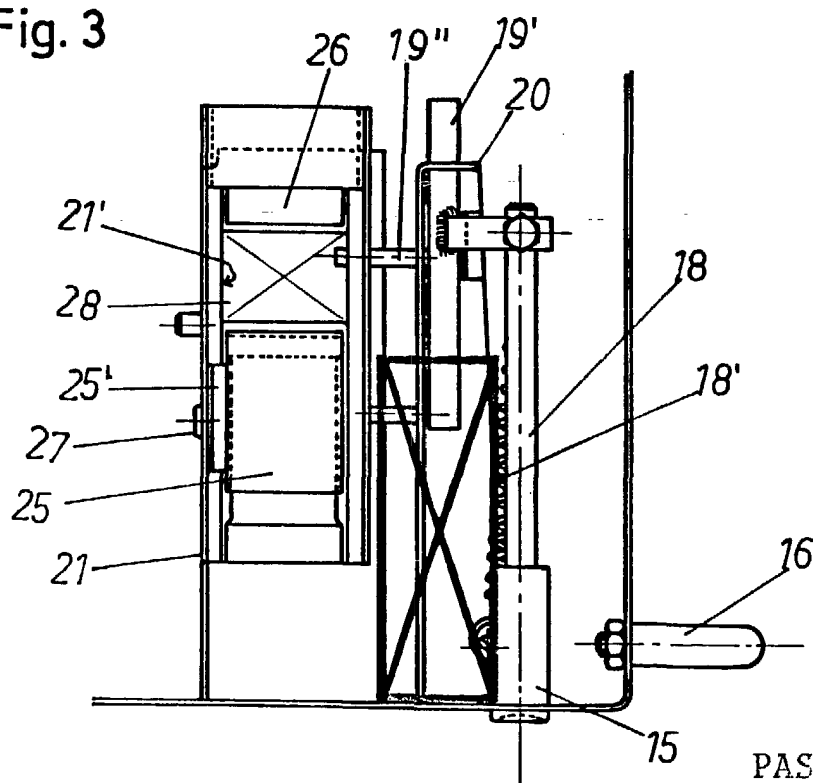


Fig. 3



24 MAR. 1986
Madrid,

PASCUAL CIVANTO
P. P.

Firmado: Miguel A. Santos Gironés

Escala convencional

Fig. 4

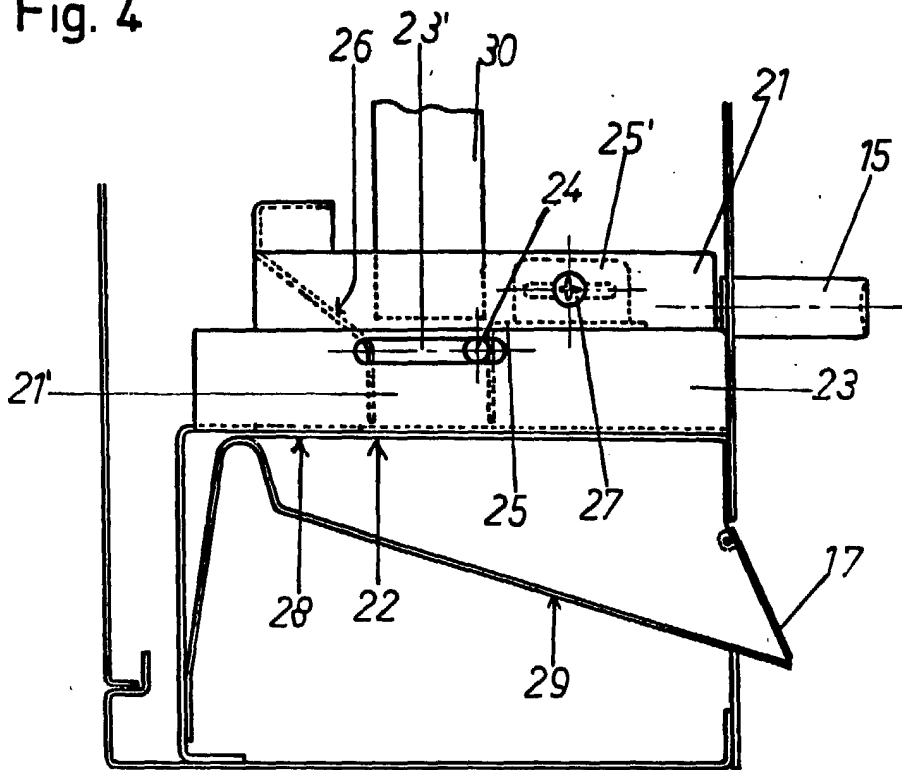
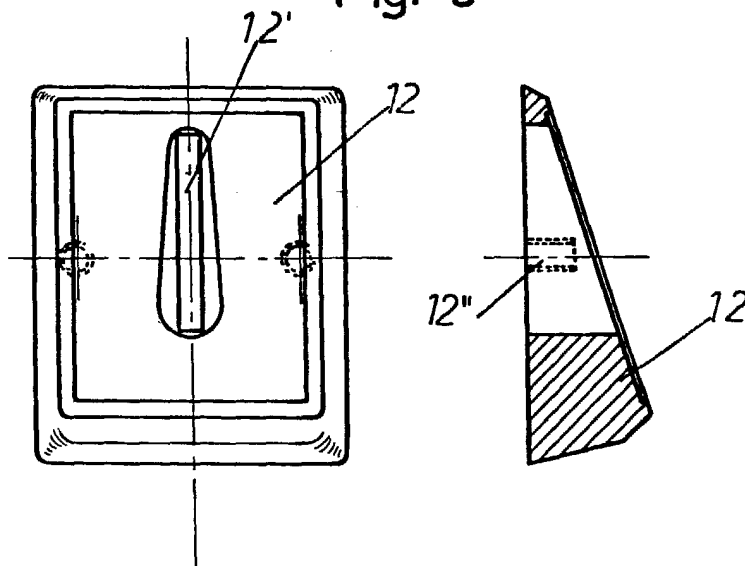


Fig. 5



Madrid, 24 MAR. 1986

PASCUAL CIVANTO
P. P.

Firmado: Miguel A. Santos Girónés

Escala convencional