

(18) ES (11) (21) (22)	NUMERO 293086	(19) Y
	FECHA DE PRESENTACION 12 MAR. 1986	



ESPAÑA

MODELO DE UTILIDAD 1 AGO. 1986

(30) PRIORIDADES:	(31) NUMERO	(32) FECHA	(33) PAIS
-------------------	-------------	------------	-----------

(47) FECHA DE PUBLICIDAD	(51) CLASIFICACION INTERNACIONAL <i>G12B 9/00</i>
--------------------------	--

(54) TITULO DE LA INVENCIÓN "CARCASA PERFECCIONADA PARA BLOQUES DE SINTONIA"

(71) SOLICITANTE (S) COMPONENTES ELECTRONICOS L'HOSPITALET, S.A.L. - CEL'HSAL
--

DOMICILIO DEL SOLICITANTE L'HOSPITALET DE LLOBREGAT (Barcelona) - Cobalto, 134

(72) INVENTOR (ES) David REDO ROVIRA

(73) TITULAR (ES)

(74) REPRESENTANTE JUAN ANTº MORGADES MANONELLES

El presente Modelo de Utilidad consiste conforme indica su enunciado en una "CARCASA PERFECCIONADA PARA BLOQUES DE SINTONIA", cuyas nuevas características de construcción, conformación y diseño, cumple la misión para la que específicamente ha sido concebido con una seguridad y eficacia máxima.

Como es conocido la industria de la electrónica va sufriendo una constante evolución tecnológica que obliga a diseñar todos los elementos de tal forma que su construcción y diseño sea mucho más simplificado, con el fin de conseguir abaratar al máximo los costes de producción.

La carcasa objeto de este modelo de utilidad, esta diseñada para alojar y sustentar a los diversos elementos que constituyen un bloque de sintonia con un mínimo de espacio, a la vez de conseguir que el montaje de todos estos elementos sea sumamente sencillo, consiguiéndose así que tanto el proceso de manufactura así como el del montaje sea lo más reducido posible.

Esta carcasa esta constituida por una zona frontal sensiblemente prismatica hueca en cuya parte mas superior se le adaptaran los diversos potenciómetros rotativos situados en un mismo plano horizontal, potenciómetros que quedan perfectamente retenidos gracias a sus características constructivas y a la existencia de un circuito impreso que está unido y forma la cara posterior de esta zona prismatica.

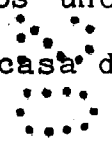
En un plano situado paralelamente y a una cierta distancia del que se encuentran ubicados los potenciómetros rota-

tivos se instala los diversos interruptores que estan a su vez montados sobre un circuito impreso.

Este circuito impreso en el que se encuentran montados los diversos interruptores, presenta en sus dos caras laterales sendas protuberancias a modo de cuña las cuales tienen una magnitud ligeramente superior a la distancia existente entre las dos aletas sustentadoras que emergen perpendicularmente de la cara posterior de la zona anterior, presentando a su vez cada una de estas aletas y en sus caras internas una entalladura longitudinal gracias a la cual permite el guiado del circuito impreso portador de los interruptores hasta que este quede posicionado y retenido porque tales protuberancias a modo de cuña quedan alojadas en los taladros realizados para tal efecto en las mencionadas aletas.

A su vez y a una cierta distancia de estas aletas mencionadas, aparecen otras dos situadas coplanariamente, las cuales tienen por misión las de guiar y solidarizar al circuito impreso en el que se le han adaptado los diversos potenciómetros de ajuste, quedando los frontales de tales potenciómetros ubicados en la cavidad existente en la parte inferior de la zona anterior en donde se encuentran ubicados los potenciómetros rotativos, quedando los frontales de tales potenciómetros protegidos por un tapa articulada por los extremos de su arista mas inferior, tapa que está dotada de una pequeña entalladura para permitir su abertura.

En una posición cercana a la cara superior de la zona prismática se le ha practicado un taladro para permitir el alojamiento del pulsador del interruptor general quedando tal interruptor perfectamente posicionado y sustentado gracias a la existencia de dos aletas que presentan cada una de ellas unos dobles acodamientos que configuran un habitáculo de dimensiones sensiblemente iguales a la carcasa exterior del interruptor, aletas que en su zona más extrema presentan sendos taladros en los que quedan alojados unos tetones que emergen de las caras laterales de la carcasa de este interruptor.



Otros detalles y características del actual Modelo se irán poniendo de manifiesto en el transcurso de la descripción que a continuación se dá, en que se hace referencia a los dibujos que a esta Memoria se acompaña en la que, de manera un tanto esquemática, se representan los detalles preferidos. Estos detalles se dan a título de ejemplo, haciendo referencia a un caso posible de realización práctica, pero no queda limitado a los detalles que allí se exponen; por tanto esta descripción debe ser considerada desde un punto de vista ilustrativo y sin limitaciones de ninguna clase.

La figura nº 1 es una vista en planta parcialmente seccionada en la que puede observarse la carcasa objeto de este Modelo de Utilidad con los potenciómetros rotativos incorporados, observándose a su vez como se procederá a la introducción de los diversos interruptores y potenciómetros en dicha carcasa.

La figura nº 2 es una vista parcialmente seccionada en alzado en la que se observa al igual que la figura 1 como se producirá la introducción de los diversos elementos que ha de albergar y sustentar dicha carcasa.

5 La figura nº 3 es un detalle visto en planta en el que se observa como quedan introducidos y solidarizados los potenciometros de ajuste en dicha carcasa .

La figura nº 4 es otro detalle en planta parcialmente seccionado en el que se observa como quedan introducidos los interruptores de sintonia.

10

La carcasa preconizada esta constituida tal y como puede verse en las figuras anexas por una zona anterior sensiblemente prismatica hueca(10).

La parte mas inferior (11) de esta zona prismática (10) presenta en su cara frontal una puerta (12) la cual puede pivotar por emerger de los extremos de su arista más inferior sendos ejes que quedan alojados en las cavidades efectuadas a tal efecto en los laterales de la carcasa, zona en la cual quedarán alojados los mandos de accionamiento de los potenciometros de ajuste (13).

15

20

Todos estos potenciómetros de ajuste (13) estarán a su vez colocados en la cara superior de un circuito impreso que en sus zonas laterales presenta sendos apendices a modo de cuña (14), con lo que cuando se proceda a la introducción de este circuito impreso, durante su desplazamiento quedará guiado por las entalladuras longitudinales (14) efectuadas para tal efecto las aletas (15) que emergen de

25

la cara posterior de la zona frontal (10) de la carcasa, quedando los apéndices a modo de cuña (14) ubicados en el interior de los taladros (16) efectuados en las aletas (15), obteniéndose de esta manera la correcta solidarización y perfecto posicionamiento del circuito impreso, consiguiéndose ello gracias a la elasticidad del material con que están construidas tales aletas .

A su vez y en un plano superior al de las aletas (15) se encuentran ubicadas otro par de aletas (17) con idénticas características constructivas que las aletas (15) teniendo por misión la de guiar, sustentar y solidarizar al circuito impreso en el que se encuentran ubicados los diversos interruptores de sintonía.

En uno de los laterales de la carcasa y de la cara posterior de la zona (10) emergen otras dos aletas (18) que presentan lateralmente sendos acodamientos dirigidos en posiciones enfrentadas que constituyen en su conjunto un habitáculo que permite el alojamiento del interruptor general que acciona al conjunto del bloque de sintonía, interruptor (19) que presentan en dos caras opuestas sendos tetones (20) con los cuales se deformara elasticamente a las aletas (18) hasta que dichos tetones (20) rebasen el taladro efectuado para tal efecto en cada una de estas aletas, volviendo éstas a su posición inicial reteniendo a dicho interruptor.

Se comprenderá después de observados los dibujos y la explicación que hemos efectuado de ellos que el Modelo que

R E I V I N D I C A C I O N E S

1a - "CARCASA PERFECCIONADA PARA BLOQUES DE SINTONIA",
 caracterizada por estar constituida por una zona anterior
 sensiblemente prismática hueca (10) que presenta en su par-
 5 te más inferior (11) y en su cara frontal una puerta (12)
 que pivota por emerger de los extremos de su arista infe-
 rior sendos ejes que quedan alojados en sendas cavidades
 efectuadas en la carcasa para tal efecto, zona en la cual
 quedan alojados los mandos de accionamiento de los poten-
 10 ciómetros de ajuste.

2a - "CARCASA PERFECCIONADA PARA BLOQUES DE SINTONIA",
 según la anterior reivindicación caracterizada porque de la
 cara posterior de la zona prismática hueca (10) emergen
 perpendicularmente cuatro aletas situadas en dos planos
 15 distintos dotadas todas ellas de sendas entallas longitudi-
 nales con lo que permite y guía la introducción de los res-
 pectivos circuitos impresos que sustentan, uno a los inte-
 rruptores de sintonía y el otro a los potenciómetros de
 ajuste, estando dotadas las caras laterales de estos cir-
 20 cuitos impresos de sendos apéndices a modo de cuña los cua-
 les quedan alojados en los taladros efectuados para tal fin
 en las mencionadas aletas.

3a - "CARCASA PERFECCIONADA PARA BLOQUES DE SINTONIA",
 según las anteriores reivindicaciones caracterizada porque
 25 de la cara posterior de la zona (10) en su parte más supe-
 rior surgen perpendicularmente dos aletas (18) que presen-
 tan lateralmente dos acodamientos dirigidos en posiciones

enfrentadas que delimitan un habitáculo que permite el alojamiento del interruptor general que acciona al conjunto del bloque de sintonía, quedando perfectamente posicionado por estar dotadas las dos aletas enfrentadas de sendos ta-

5 ladros en los que quedan alojados los respectivos tetones que emergen de las caras laterales del interruptor.

4a - "CARCASA PERFECCIONADA PARA BLOQUES DE SINTONIA" según las anteriores reivindicaciones caracterizada porque en la cara frontal de la zona (10) se encuentran situados

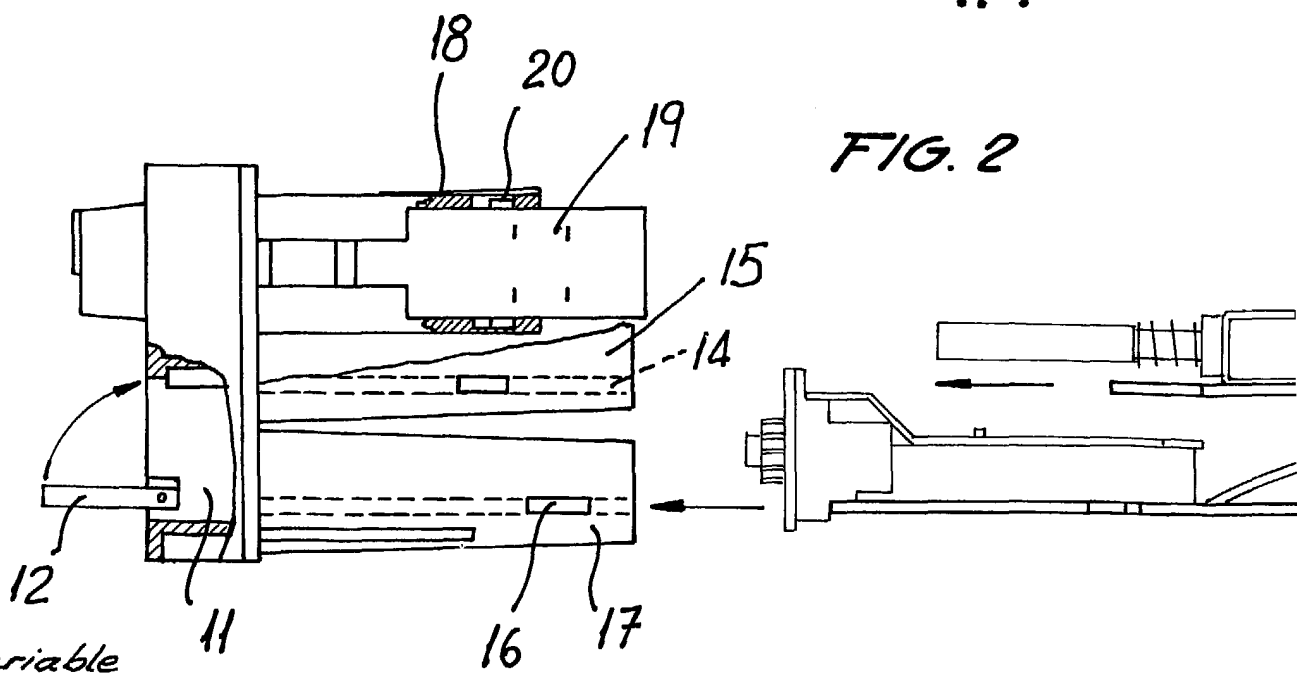
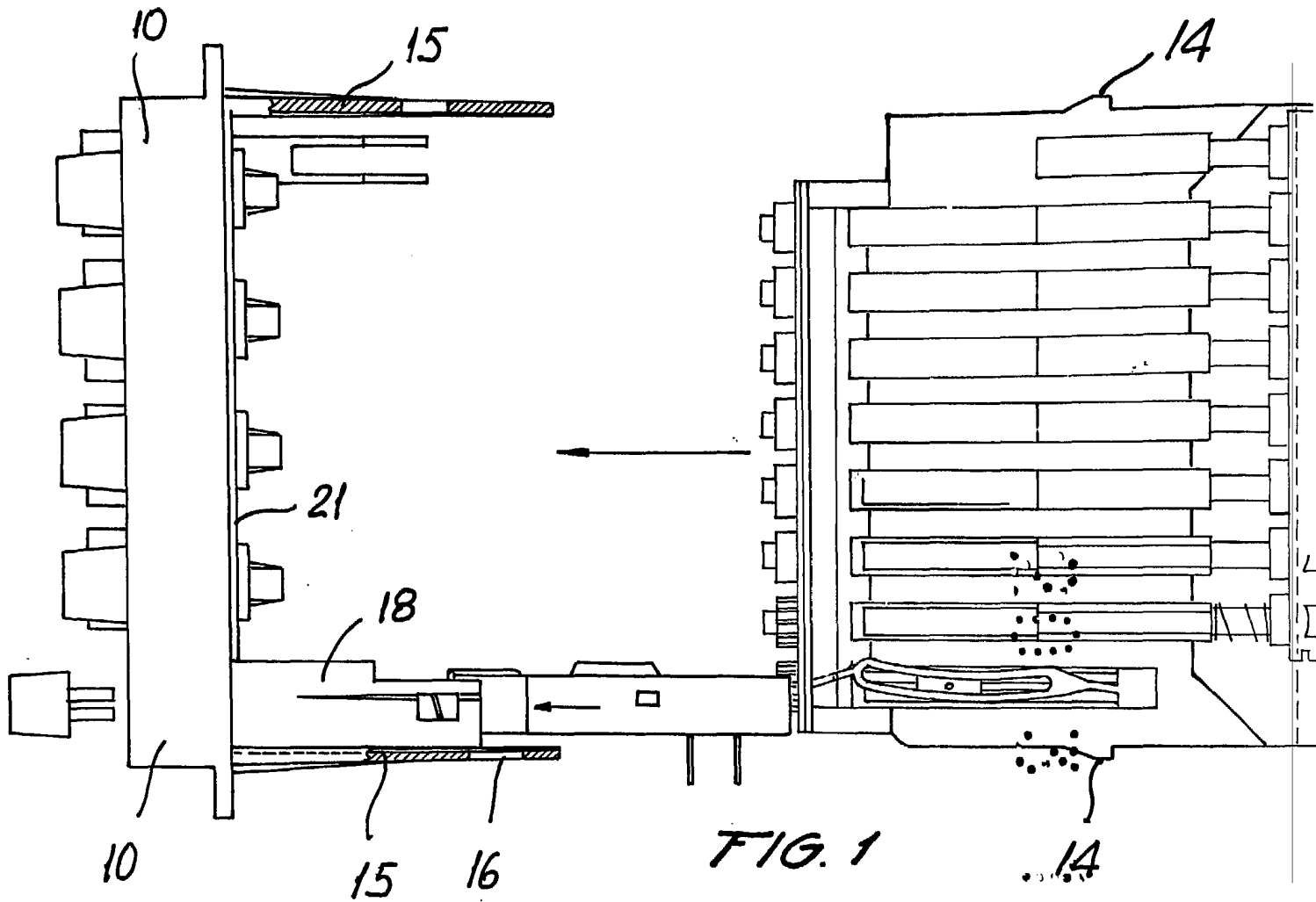
10 los mandos de accionamiento de los potenciómetros rotativos cuyos ejes atraviesan la cara frontal quedando alojados tales potenciómetros en el interior de la mencionada zona (10).

5a - "CARCASA PERFECCIONADA PARA BLOQUES DE SINTONIA".

15 Todo tal y conforme se describe en la presente Memoria, la cual consta de nueve páginas mecanografiadas por una sola cara y un plano que la ilustran.

MADRID,
 COMPONENTES ELECTRONICOS
 L'HOSPITALET, S.A.L. CEL'HSAL
 P.A.

Cesques



Escala variable

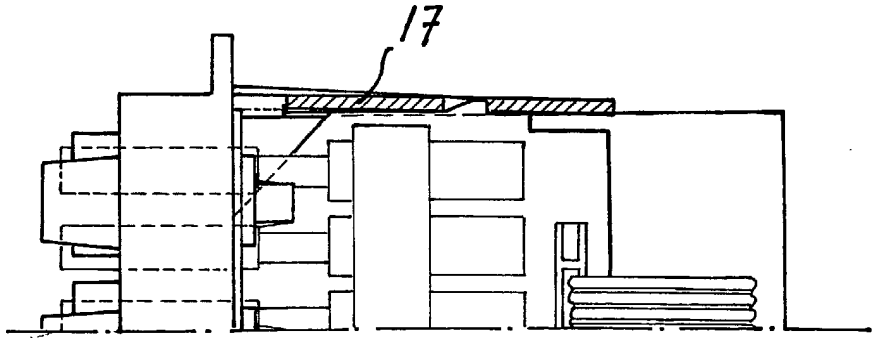
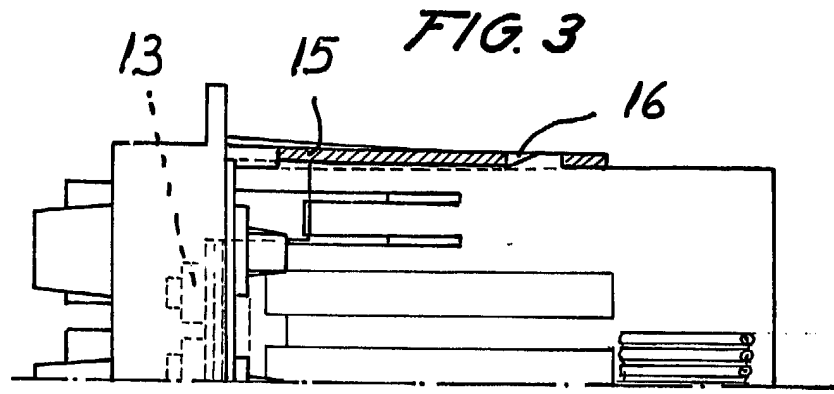
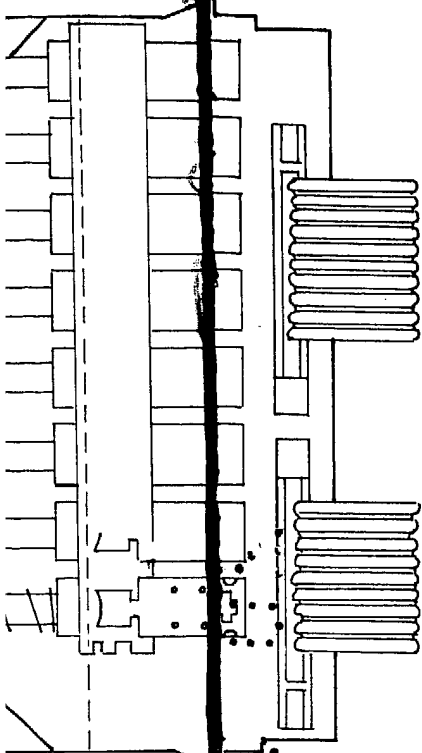
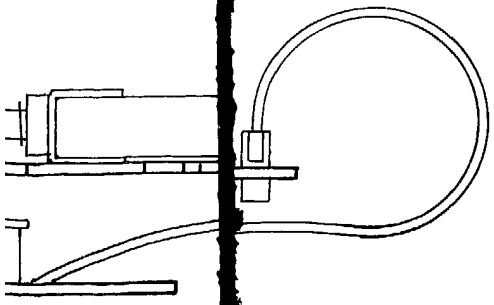


FIG. 4



Madrid. 12 MAR. 1986
p.a.

[Handwritten signature]