

REGISTRO DE LA PROPIEDAD INDUSTRIAL

(19) ES (21) (22)	(11) NÚMERO <b>29 30 67</b>	(10) Y
	FECHA DE PRESENTACION 19-3-86	
	16 AGO. 1986	



ESPAÑA

MODELO DE UTILIDAD

(30) PRIORIDADES:	(32) FECHA	(33) PAIS
(31) NUMERO		

(47) FECHA DE PUBLICIDAD	(51) CLASIFICACION INTERNACIONAL B65D 5/20
--------------------------	---

(54) TITULO DE LA INVENCIÓN CAJA ABIERTA PERFECCIONADA
---

(71) SOLICITANTE (S) Don Hilario SANCHEZ PERALES
---

DOMICILIO DEL SOLICITANTE Torremendo - ORIHUELA.- Alicante
---

(72) INVENTOR (ES)
--------------------

(73) TITULAR (ES)
-------------------

(74) REPRESENTANTE E. GONZALEZ VACAS.-
---

EXTRACTO DEL MODELO.-

5.- El Modelo propone una nueva caja abierta del tipo "bandeja" o "plató" formada a partir de tres placas preformadas de cartón ó similar, una de las cuales forma el fondo y los laterales de la bandeja y las otras dos placas complementarias constituyen tabiquillos que se instalan por el interior de la caja y forman doble pared con dos de sus laterales opuestos, ventajosamente con los testeros.

10.- Las placas complementarias tienen sus sectores extremos doblemente desviados formando las dos caras de un diedro que se sitúan en cada rincón de la caja formando puntales resistentes sobre los que apoyará otra caja que se superpone cuando se forman apilamientos .

15.- Complementariamente, el Modelo cuenta con una tapa de cierre especial que puede disponerse sobre la caja cubriéndola y sirviendo como plataforma sobre la que se dispondrá otra bandeja para formar apilamientos .

El Modelo tiene aplicación como envase en general y en particular, como bandeja destinada para el envasado y el transporte de productos perecederos .

20.- La figura 2ª, debe considerarse como preferente .

DESCRIPCION DEL MODELO.-

5.- El Modelo tiene por objeto, conforme indica el enunciado, una caja abierta perfeccionada, del tipo generalmente conocido como bandeja o plató, que cuenta con medios adecuados para poder superponerse a otras cajas homólogas para formar apilamientos muy estables.

10.- Un objeto del Modelo es el de proporcionar una caja de la clase que se indica, que ha sido perfeccionada en sus características de diseño, de organización y de montaje, con el propósito de que pueda ser montada totalmente por medios mecánicos, lo que representa una señalada economía por no tener que utilizar mano de obra para éste objeto .

15.- Otro objeto del Modelo es el de proporcionar una caja ó bandeja de la clase que se indica a partir de una placa preformada, con preferencia, pero nó exclusivamente, de cartón corrugado, de cuya placa prácticamente no resultan recortes que representan ~~des~~ pérdidas de material, lo que proporciona un importante beneficio ~~ro~~ económico .

Otros objetos del Modelo de caja que se propone, se pondrán de manifiesto más adelante .

20.- Una característica del Modelo prevé que la caja que se propone tenga reforzados dos de sus laterales opuestos, preferentemente los testeros, mediante sendos tabiquillos complementarios que se ins talan por el interior de la bandeja, adosándose y adhiriéndose con pegamento, sobre el plano interior de dichos testeros, con los que formará doble pared.

25.-

Otra característica del Modelo se debe a que las placas complementarias que forman doble pared en los testeros cuentan, en el centro de su borde superior, con sendas crestas y en el borde inferior con un cajado coincidente con dicha cresta de forma tal que permite-

5.- superponer una bandeja sobre otra encajando la cresta de la caja situada en un plano inferior en el cajado previsto en la caja dispuesta en un plano superior inmediato. De esta forma el fondo de cada bandeja descansará sobre el borde superior de los testeros y sobre los extremos de los laterales mayores y también sobre los tabiquillos complementarios que forman la doble pared, encajando las crestas superiores de éstos en el fondo y testero de la caja que se superpone que así quedará estabilizada y retenida dificultando la posibilidad de que pueda desplazarse lateralmente .

Otra característica más del Modelo se debe a que la caja propuesta cuenta con una tapa especial formada por una placa igualmente de cartón corrugado en la que está previsto que sus bordes mayores cuente con una solapa ortogonal a modo de faldón, sobre cuya tapa se dispone otra bandeja homóloga que así quedará perfectamente estabilizada y en condiciones óptimas para soportar a su vez a otra

15.- bandeja situada en un plano superior inmediato formando apilamiento, en el que las crestas superiores de cada bandeja encajarán en los cajeados de la bandeja superior inmediata asegurando la buena estabilidad del cargo formado .

Otros datos relacionados con las características del Modelo se apreciarán por la descripción siguiente que aparece ilustrada -

25.-

con la lámina de dibujos que se acompañan, en los que, de manera un tanto esquemática, se representa a título de ejemplo, no limitativo, los detalles y los conjuntos preferidos por el Modelo de acuerdo con un posible caso de realización práctica.

5.- En los dibujos:

La figura 1ª representa el desarrollo del cuerpo de la bandeja y en ambos lados muestra las dos placas de cartón ó similar que forman doble pared, en el caso representado con los testeros.

10.- La figura 2ª, representa en perspectiva un bandeja, de tipo apilable, organizada de acuerdo con las disposiciones que el Modelo preconiza.

La figura 3ª corresponde al desarrollo de la tapa, que como puede apreciarse tiene faldón únicamente en sus lados mayores.

15.- La figura 4ª presenta en perspectiva, la tapa comentada después de giradas sus pestañas ó faldones.

20.- Comentando ahora éstos dibujos, se hace la aclaración de que mediante el número -1- se indica el fondo de la bandeja, siendo -2- y -3- sus laterales mayores y -4- -5- los testeros. Los números -6- y -7- indican las dos placas complementarias que se adosan y adhieren sobre el plano interior de los testeros con los que forman doblepared, cuyas placas presentan en ambos extremos sendas desviacionesdobles que mediante la línea de plegado -10- delimitan las dos paredes -8- -9- de sendos diedros, la primera de cuyas paredes -8- se sitúa en el interior de la caja formando en cada rincón de ésta un plano que se extiende desde el testero correspondiente hasta el lado ma

25.-

- yor inmediato. La segunda pared de éste diedro, señalada con el número -9- se adosará al plano interior del lado mayor inmediato de la bandeja, a la que queda unida, ventajosamente por medio de pegamento .

5.- Mediante éstas disposiciones, se formará en cada rincón de la bandeja, sendos diedros que además de reforzarla notablemente constituyen puntales resistentes de apoyo sobre los que descansará, con ó sin la interposición de la bandeja -11- otra bandeja homóloga que se sitúa en un plano superior inmediato al formar apilamientos.

10.- Haciendo ahora referencia a las figuras 3ª y 4ª, se aprecia que la tapa -11- cuenta en sus bordes mayores con sendas pestañas ortogonales, -12- y -13- mientras que los bordes -14- -15- de los lados menores, están exentos de tales pestañas .

15.- Dichos bordes -14- -15- que coinciden con los testeros de la caja poseen en el centro sendas escotaduras -16- -17- en las que se encajan respectivamente, las crestas -18- -19- que emergen desde el borde superior de las placas complementarias -6- -7- adosadas a los respectivos testeros .

20.- Por la figura 4ª se aprecia que los faldones -12- -13- de la tapa tienen producido un rebaje o escotadura -20- enfrentado a las escotaduras -21- -22- previstas en el borde superior de los laterales mayores de la bandeja formando entre dichos recortes de la caja y de la tapa amplios espacios para la aireación del producto contenido en la bandeja .

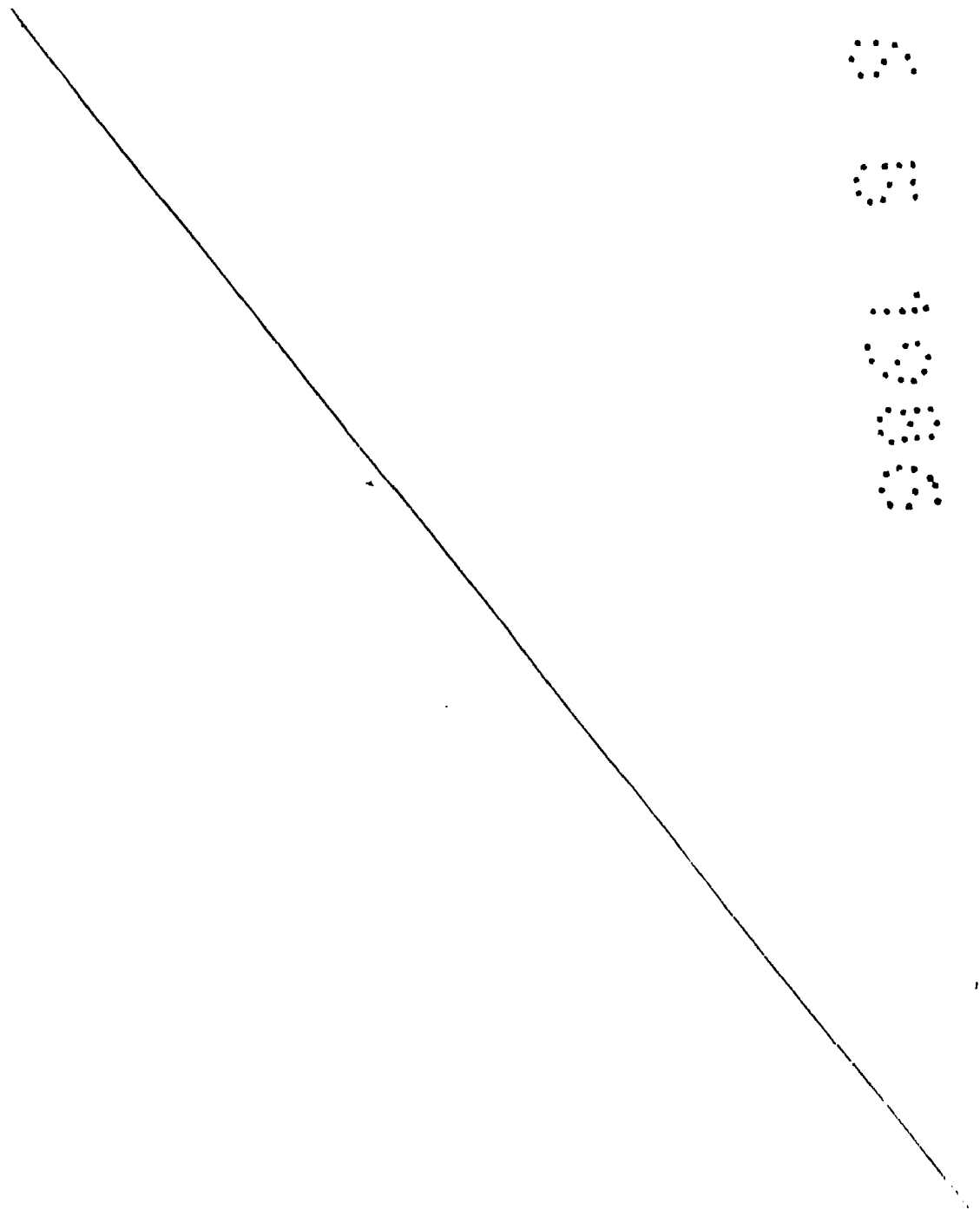
25.- Esencialmente la descripción precedente corresponde a las disposiciones y detalles más característicos del objeto que constituye

el presente Modelo de Utilidad, el cual no queda rigurosamente limitado a los detalles exactos de ésta exposición, ya que en él cabe introducir modificaciones de detalle siempre que con ello no se altere la esencialidad del objeto que queda descrito .

5.-

N O T A

Se declaran como de propiedad y novedad para todo el territorio español, el contenido de las siguientes :



REIVINDICACIONES

- 5.- 1ª.- Caja abierta perfeccionada, que está formada por tres piezas con preferencia, de plancha de cartón, la primera de las cuales forma el fondo (1) y los laterales (2-3-4-5), en cuya bandeja - los testeros cuentan con dobles tabiquillos formados por sendas planchas independientes de cartón (6-7) adosadas y adheridas por el interior de la bandeja, sobre el plano interno de los respectivos testeros (1-2), cuyas planchas (6-7) tienen producidas en los extremos sendas desviaciones dobles que forman en cada extremo las dos paredes -
- 10.- (8-9) de sendos diedros, con aristas de canto vivo, una de cuyas paredes (8) se sitúa entre las paredes interiores del testero y del lado mayor inmediato y la pared final (9) se adosa y adhiere al plano interno del lado mayor correspondiente.
- 15.- 2ª.- Caja abierta perfeccionada, según nota precedente, que se caracteriza por contar, facultativamente, con una tapa formada por la placa (11) que posee en sus bordes mayores sendas solapas longitudinales ortogonales (12-13) a modo de faldones.
- 20.- 3ª.- Caja abierta perfeccionada, según nota 2ª, que se caracteriza porque la placa (11) que interviene en función de tapa, en el centro de sus bordes menores (14-15), tiene practicadas sendas escotaduras (16-17) para permitir su colocación sobre la bandeja salvando las crestas (18-19) que emergen desde el borde superior en cada uno de los tabiquillos (6-7) adosados sobre el plano interior de los testeros (4-5).
- 25.- 4ª.- Caja abierta perfeccionada, según nota 3ª, que se ca-

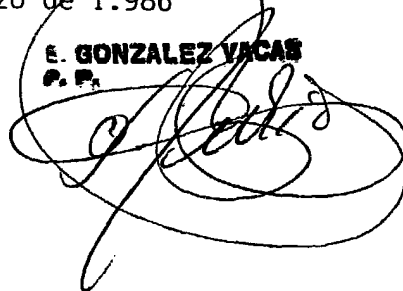
racteriza porque los faldones (12-13) de la tapa poseen un recorte o rebaje (20) entre sus bordes extremos enfrentado con las escotaduras (21-22) previstas en el borde superior de los lados mayores (2-3) de la bandeja formando entre dichos recortes (20) de la tapa (11) y dichas escotaduras (21-22) amplios espacios de aireación para el producto contenido en la caja.

5ª.- CAJA ABIERTA PERFECCIONADA.

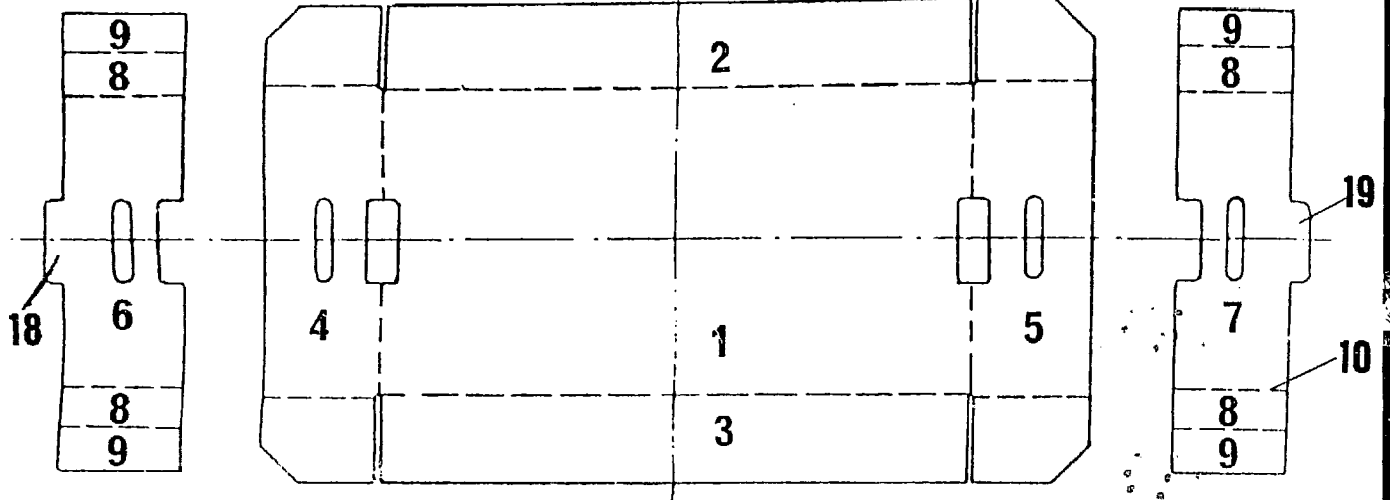
Todo ello, conforme se describe y reivindica, en la presente memoria descriptiva, que consta de N U E V E hojas escritas a máquina por una sóla de sus caras y dibujos que la ilustran.

Madrid, a 19 de Marzo de 1.986

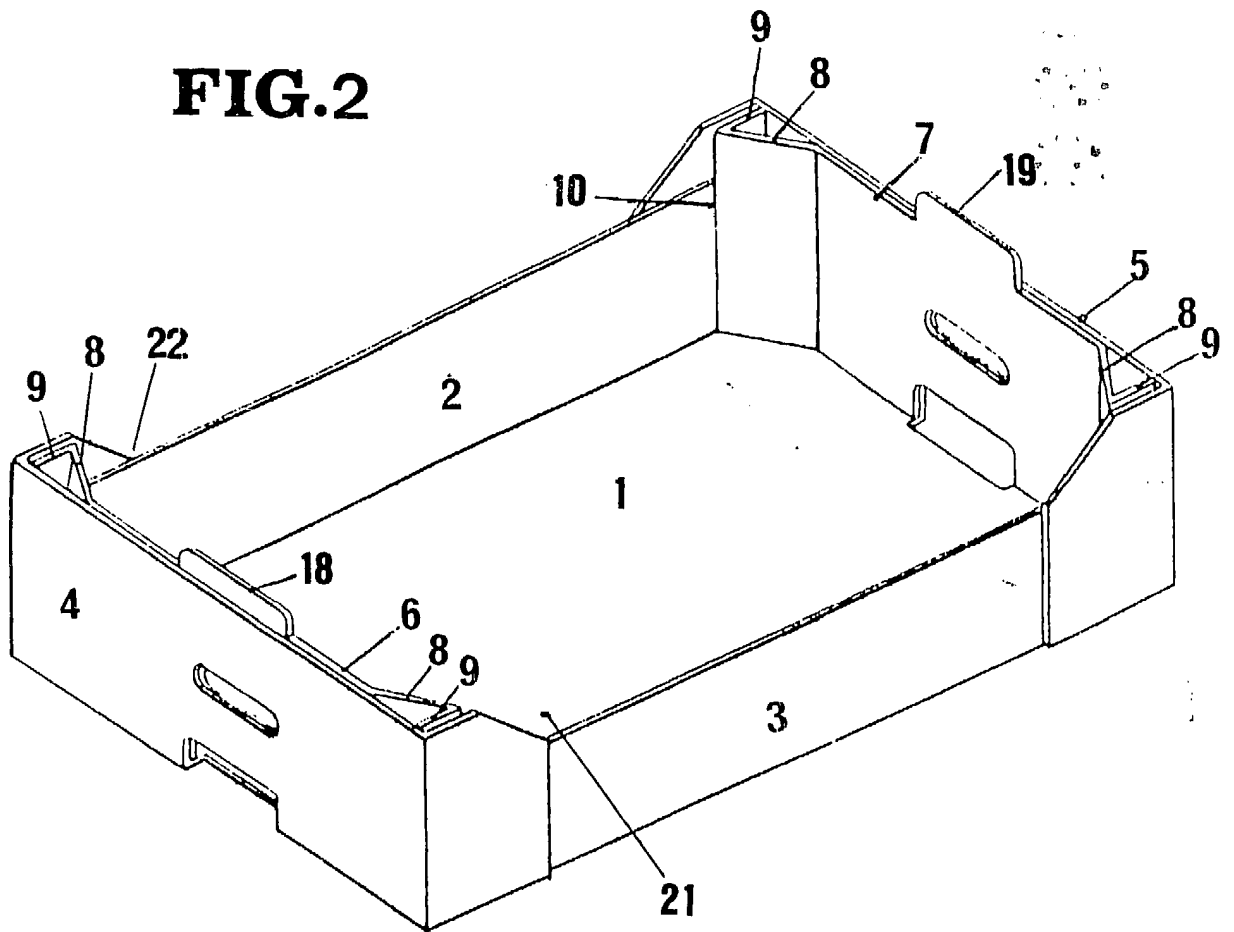
**E. GONZALEZ VICAS**  
**P. P.**



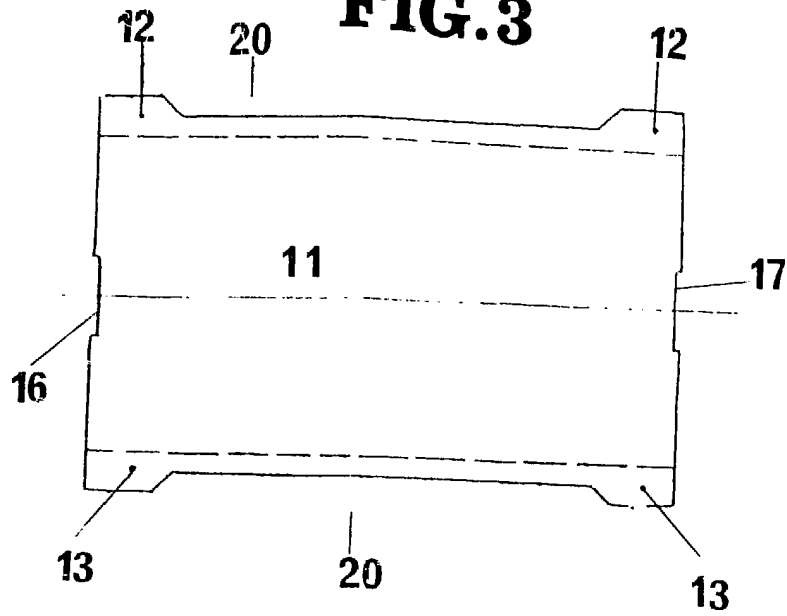
**FIG. 1**



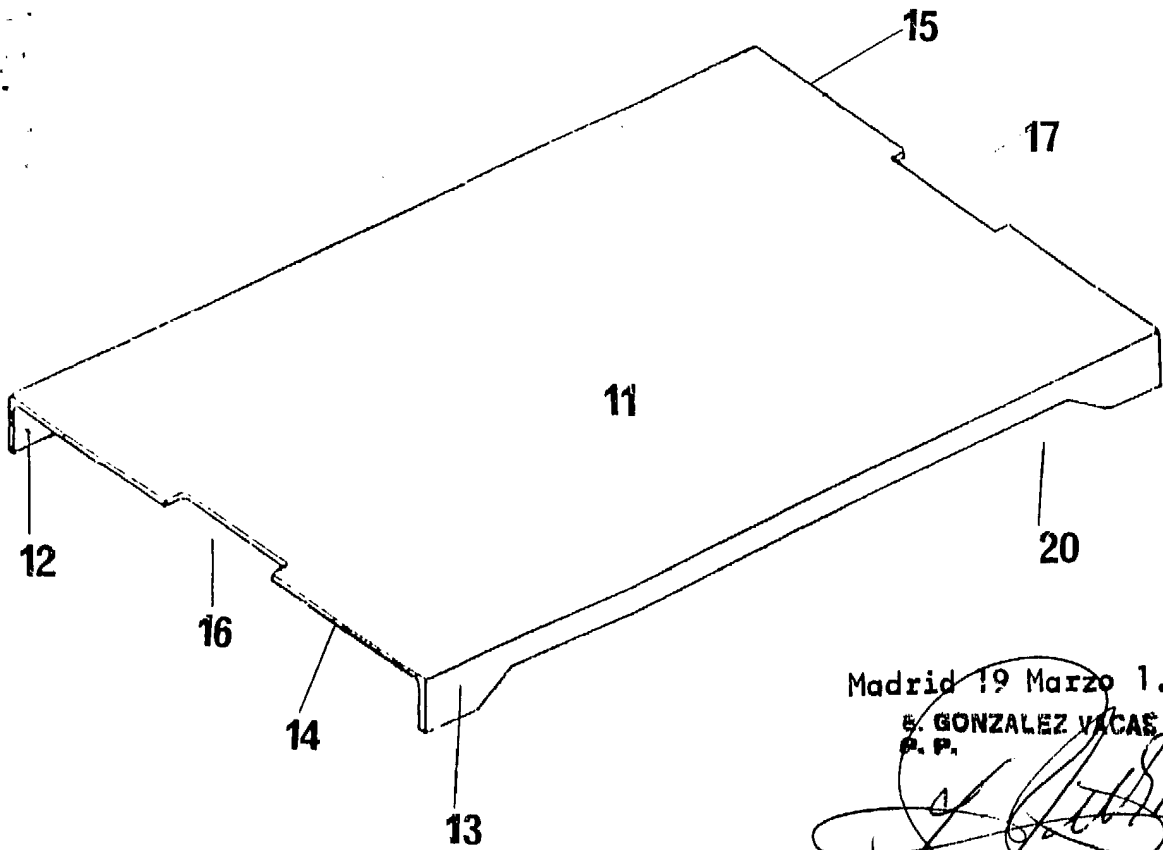
**FIG. 2**



**FIG.3**



**FIG.4**



Madrid 19 Marzo 1.986  
E. GONZALEZ YACAS  
P. P.