



ESPAÑA

(10) ES (11) (21) (22)	NUMERO 292425	(16) Y
	FECHA DE PRESENTACION 12 FEB. 1986	

16 JUN. 1986

MODELO DE UTILIDAD

(30) PRIORIDADES:	(32) FECHA	(33) PAIS
(31) NUMERO		

(47) FECHA DE PUBLICIDAD	(51) CLASIFICACION INTERNACIONAL
	B60P 3/32

(54) TITULO DE LA INVENCIÓN
"AVANCE PERFECCIONADO"

(71) SOLICITANTE (ES)
Don CONSTANTINO VIDAL FERNANDEZ

DOMICILIO DEL SOLICITANTE
7500 KARLSRUHE 31 (R.F.A.) - Oberfeldstrasse, 44

(72) INVENTOR (ES)
El propio solicitante

(73) TITULAR (ES)

(74) REPRESENTANTE
Don JUAN ANT ^o MORGADES MANONELLES

El presente Modelo de Utilidad consiste conforme indica su enunciado en un "AVANCE PERFECCIONADO" cuyas nuevas características de construcción, conformación y diseño cumple la misión para la que específicamente ha sido concebido con una seguridad y eficacia máxima.

Como es conocido, en la actualidad los avances existentes están constituidos basicamente por un armazón formado a base de tubos los cuales sustentan a la correspondiente lona, quedando tanto estos tubos como la lona, solidarizados por una de sus caras laterales a la caravana en la que se le ha de adaptar.

Ello evidentemente representa una gran inconveniente cada vez que la caravana quiera trasladarse ya que deberá desmontarse previamente y en su totalidad el avance correspondiente, lo que sin duda ello comporta una gran cantidad de tiempo y trabajo resultando sin lugar a dudas sumamente incómodo para el usuario.

Precisamente y con el fin de subsanar este gran inconveniente, se ha diseñado el presente avance, el cual gracias a sus características constructivas se consigue que dicho avance esté totalmente independizado de la caravana, con lo cual logicamente en el caso de quererse trasladar dicha caravana no será necesario el que deba desmontarse todo este avance, ya que además quedará totalmente cerrado por su zona posterior pudiéndose de esta forma almacenar en el interior del avance los utensilios que no quieran trasladarse.

Este avance estará constituido basicamente por un arma-

zón formado a base de perfiles huecos preferentemente de aluminio, con los cuales y con la utilización de unos ángulos de sujeción, se podrá montar la estructura del mismo.

5 Estos perfiles huecos presentan su sección transversal una configuración formada por un cuadrado de cuyos vértices ideales emergen diagonalmente y hacia la zona exterior unos segmentos circunferenciales cuyos extremos se prolongan en sendas aletas que quedan situadas en unas posiciones paralelas a los lados laterales del cuadrado más interior, teniendo precisamente por misión las zonas formadas por los 10 arcos circunferenciales de alojar el extremo de la lona, en la cual se encuentra instalado un resalte de sujeción de sección sensiblemente circular, con lo que de esta forma permite el deslizamiento de este extremo de la lona por el interior de este arco consiguiéndose así la sujeción de la 15 misma, pudiéndose evidentemente y con la configuración de este perfil, poder solidarizarse dicha lona en una cualquiera de las cuatro cavidades del perfil de sección a modo de arco circunferencial.

20 Por otra parte, y gracias a las pestañas que emergen precisamente de las cavidades de sección transversal a modo de arco circunferencial, permite la introducción y alojamiento de una pieza soporte sensiblemente prismática la cual tiene la función de contratuerca que y con la adaptación de un convencional tornillo podrá solidarizarse en una 25 posición previamente determinada los ángulos que consigue la unión de dos perfiles entre sí.

Otra característica de gran importancia, es el hecho de que para procederse a la estanqueidad del avance respecto a la caravana en la que se le haya aplicado este avance, se instalará un elemento hinchable que quedará presionando a la caravana con el avance, obteniéndose de esta manera una perfecta estanqueidad, debiéndose evidentemente preveer, que la longitud de este elemento hinchable sea sensiblemente igual a la altura de la caravana en la que se le aplique, dotándosele de una curvatura por su zona superior, con lo que dicho elemento quedará ubicado en una posición que sobrepase el toldo que une el avance con la mencionada caravana.

Otros detalles y características del actual Modelo se irán poniendo de manifiesto en el transcurso de la descripción que a continuación se dá, en que se hace referencia a los dibujos que a esta Memoria se acompaña en la que, de manera un tanto esquemática, se representan los detalles preferidos. Estos detalles se dan a título de ejemplo, haciendo referencia a un caso posible de realización práctica, pero no queda limitado a los detalles que allí se exponen; por tanto esta descripción debe ser considerada desde un punto de vista ilustrativo y sin limitaciones de ninguna clase.

La figura n^o 1 es una vista en perspectiva del avance adaptado a una caravana.

La figura n^o 2 es una vista lateral en alzado del avance unido a una caravana.

La figura nº 3 es un detalle visto en planta de un lateral del avance.

La figura nº 4 es un detalle seccionado visto en alzado de como queda unido el techo del avance preconizado.

5 La figura nº 5 es un detalle seccionado en planta de como quedan unidos los toldos laterales a sus respectivos perfiles.

10 En las figuras anexas puede observarse que el avance objeto de este Modelo de Utilidad está constituido a base de una serie de perfiles huecos los cuales presentan una sección transversal que está formada por una zona interior cuadrangular (11) de cuyos vértices emergen diagonalmente y hacia la parte exterior sendos arcos de circunferencia (12), prolongándose sus extremo en sendas aletas (13) que
15 quedan situadas en una posición paralela a los lados del cuadrado (11).

Precisamente la finalidad de las acanaladuras formadas por los arcos de circunferencia (12) es el de permitir la introducción en dicha zona, del elemento de solidarización (14) con que finalizan las lonas.

20 Por otra parte y gracias a las cavidades obtenidas como consecuencia de la configuración del perfil y en modo concreto de las aletas (13), permite que en tal zona pueda ubicarse en una posición deslizante una pletina (15) sensiblemente prismática, estando dotada esta pletina (15) de
25 unos taladros roscados con lo cual se consigue obtener la solidarización del ángulo (16) con el perfil correspondien-

te, ya que dicho ángulo está dotado igualmente de un tala-
 dro con idéntico paso de rosca al realizado en la pletina
 (15) con lo cual y evidentemente con la simple introducción
 de un convencional tornillo (17), se podrá solidarizar el
 5 ángulo (16) con los perfiles correspondientes en la posi-
 ción que se considere oportuna, siendo su montaje sumamente
 sencillo.

La estructura del avance, tal y como puede observarse en
 la figura nº 1 está constituida básicamente por una serie
 10 de perfiles (10) dispuestos en posición vertical, siendo el
 número de los perfiles (10) situados en posición perpendi-
 cular en función a la longitud y dimensiones del avance que
 se quiera construir.

Los montantes (10) estarán a su vez unidos transversal-
 15 mente a través de otros perfiles (19) situados en una posi-
 ción muy próxima al suelo del avance, quedando lógicamente
 estos perfiles (10) y (19) unidos entre sí a través de los
 ángulos (16) y pletinas (15).

Lógicamente se procederá, una vez instalado estos mon-
 20 tantes (10), a la introducción en sus correspondientes aca-
 naladuras constituidas por los arcos de circunferencia (12)
 de los respectivos elementos de sujeción de la lona (20) la
 cual y una vez ha llegado a alcanzar su posición más supe-
 rior se realizará la introducción del perfil (19) gracias
 25 precisamente a que la zona más inferior de la lona está do-
 tada del conveniente elemento de sujeción, instante en el
 cual y una vez colocado dicho perfil (19), se procederá a

su unión con los montantes (10), instante en el cual también se podrá realizar la introducción del perfil (21) situado en la zona más superior.

5 Logicamente, estas operaciones para la solidarización de las respectivas lonas con los perfiles correspondientes se irán realizando en cada uno de los laterales del avance, quedando de esta forma perfectamente construido el conjunto del lateral.

10 El techo de este avance, está construido por otra serie de perfiles idénticos a los descritos, pero siendo el dimensionado del techo ligeramente superior al de la planta del avance formado por las lonas laterales.

15 La lona del techo, queda unida al marco formado por los perfiles (22) por introducirsele el elemento de sujeción de la lona en la escotadura situada en la zona frontal inferior del perfil (22), habiéndose previsto que dicha lona (23) que constituye el techo del avance presente en una posición que corresponde a la proyección de los perfiles (21) y (25) más extremas emerja un faldón (24) dirigido hacia la zona inferior, con lo que de esta manera se solapará con 20 las lonas laterales del avance impidiéndose la entrada de aire por su zona superior obteniéndose así una perfecta estanqueidad del mismo.

25 Los perfiles (25) que constituyen los largueros del techo, así como los extremos de los perfiles (21) finalizan para permitir el paso del faldón (24) a la misma distancia que éste, habiéndose previsto a su vez que este faldón (24)

esté dotado de unos taladros con lo que se consigue la introducción de un eje (27) que permite la solidarización de la porción (26), la cual, queda unida al perfil (22) formando así el alero frontal y lateral del techo.

5 Como puede comprenderse cada una de las lonas laterales del avance estará dotada de las correspondientes puertas y ventanas por la configuración y diseño que se desee previniéndose a su vez que en la zona más inferior de las lonas laterales y a partir de la zona de unión con el perfil (19) 10 emerja un faldón (28) con lo que se consigue que quede perfectamente solapado con el suelo en donde se le ha instalado este avance.

Por otra parte, en las zonas más inferiores de los montantes (10) se preve la existencia de otros ángulos de solidarización que a través de los mismos se anclará el avance. 15

En la zona de unión entre la caravana y el avance, se instalará un elemento hinchable (29) que se adapta al perfil de dicha caravana con el avance correspondiente en toda su altura, presentando tal elemento (29) en su zona superior un acodamiento que se adapta al perfil superior de dicha caravana, hasta quedar sensiblemente solapado al toldo (30) que une el techo del avance con la mencionada caravana, formando así un conjunto perfectamente estanco. 20

25 Se comprenderá después de observados los dibujos y la explicación que hemos efectuado de ellos que el Modelo que motiva la presente Memoria proporciona una construcción

sencilla y efectiva que puede ser llevada a la práctica con gran facilidad, constituyendo, sin duda alguna, un resultado industrial.

5 Se hace constar, a los efectos oportunos, que en el objeto que constituye el presente Modelo podrán introducirse todas aquellas variaciones y modificaciones de detalle que las circunstancias y la práctica pudieran aconsejar, siempre y cuando con las variantes que se introduzcan, no se altere o modifique la esencia que queda resumida en las siguientes REIVINDICACIONES.
10

--

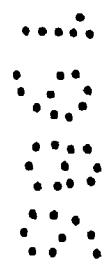


--

--



--



--

--

--

--

--

R E I V I N D I C A C I O N E S

1a - "AVANCE PERFECCIONADO", caracterizado por estar
constituído por una serie de perfiles huecos que presentan
una sección transversal formada por una zona interior cua-
5 drangular (11) de cuyos vértices emergen diagonalmente y
hacia la parte exterior sendos arcos de circunferencia
(12), prolongándose los extremos de tales arcos de circun-
ferencia, en sendas aletas (13) situadas en una posición
paralela a los lados del cuadrado (11), con lo cual y gra-
10 cias a las acanaladuras formadas por los arcos de circunfe-
rencia (12) permite la introducción del elemento de solida-
rización (14) con que finalizan las lonas, en tanto que, en
las cavidades obtenidas como consecuencia de las aletas
(13), permite la introducción de unas pletinas (15) sensi-
15 blemente prismáticas dotadas de unos taladros roscados para
la solidarización de los ángulos (16) gracias a los cuales
permite la unión de dos perfiles.

2a - "AVANCE PERFECCIONADO", según la anterior reivin-
dación caracterizado porque la estructura del avance está
20 formada por unos montantes (10) dispuestos en posición ver-
tical cuyo número estará en función a las dimensiones del
avance que se quiera construir, montantes (10) que estarán
unidos mediante los ángulos (16) y pletinas (15) a otros
perfiles transversales (19) situados en una posición próxi-
25 ma al suelo del avance, mientras que por su zona superior,
existe otros perfiles (21) unidos igualmente a los montan-
tes (10), quedando la lonas que constituyen los laterales

del avance introducidas y solidarizadas a los diversos perfiles (10) (19) y (21) por sus acanaladuras formadas por el arco de circunferencia (12).

3a - "AVANCE PERFECCIONADO", según las anteriores reivindicaciones caracterizado porque el techo del avance está formado por cuatro perfiles (22) y (25), quedando la lona del techo unida al marco formado por los perfiles (22) y (25) por quedar introducida en la escotadura situada en la zona frontal inferior de los perfiles (22) y (25), presentando a su vez dicha lona (23) en una posición que corresponde a la proyección de los perfiles (21) un faldón (24) dirigido hacia la zona inferior quedando éste solapado con las lonas laterales del avance, habiéndose previsto que los perfiles (25) que constituyen los largueros del techo, así como los extremos de los perfiles (21) finalicen para permitir el paso del faldón (24) a la misma distancia que éstos preveyéndose que dicho faldón esté dotado de unos taberos para la introducción de sendos ejes (27) que permiten la solidarización de las porciones (26) que quedan unidas a los perfiles frontales (22) y laterales (25), formando así el alero del techo.

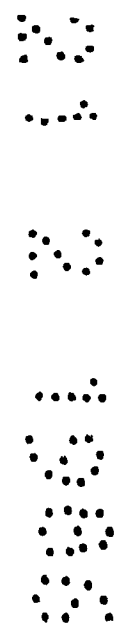
4a - "AVANCE PERFECCIONADO", según las anteriores reivindicaciones caracterizado porque entre el avance y la caravana se instalan dos elementos hinchables (29) que se adaptan a los perfiles de dicha caravana en toda su altura, presentando tales elementos (29) en sus zonas superiores

sendos acodamientos dirigidos hacia el centro de la misma hasta quedar sensiblemente solapado al toldo (30) que une el techo del avance con la mencionada caravana.

5a - "AVANCE PERFECCIONADO"

5 Todo tal y conforme se describe en la presente Memoria, la cual consta de doce hojas mecanografiadas por una sola cara y dos planos que la ilustran.

MADRID, 12 FEB. 1986
CONSTANTINO VIDAL FERNANDEZ
P.A.



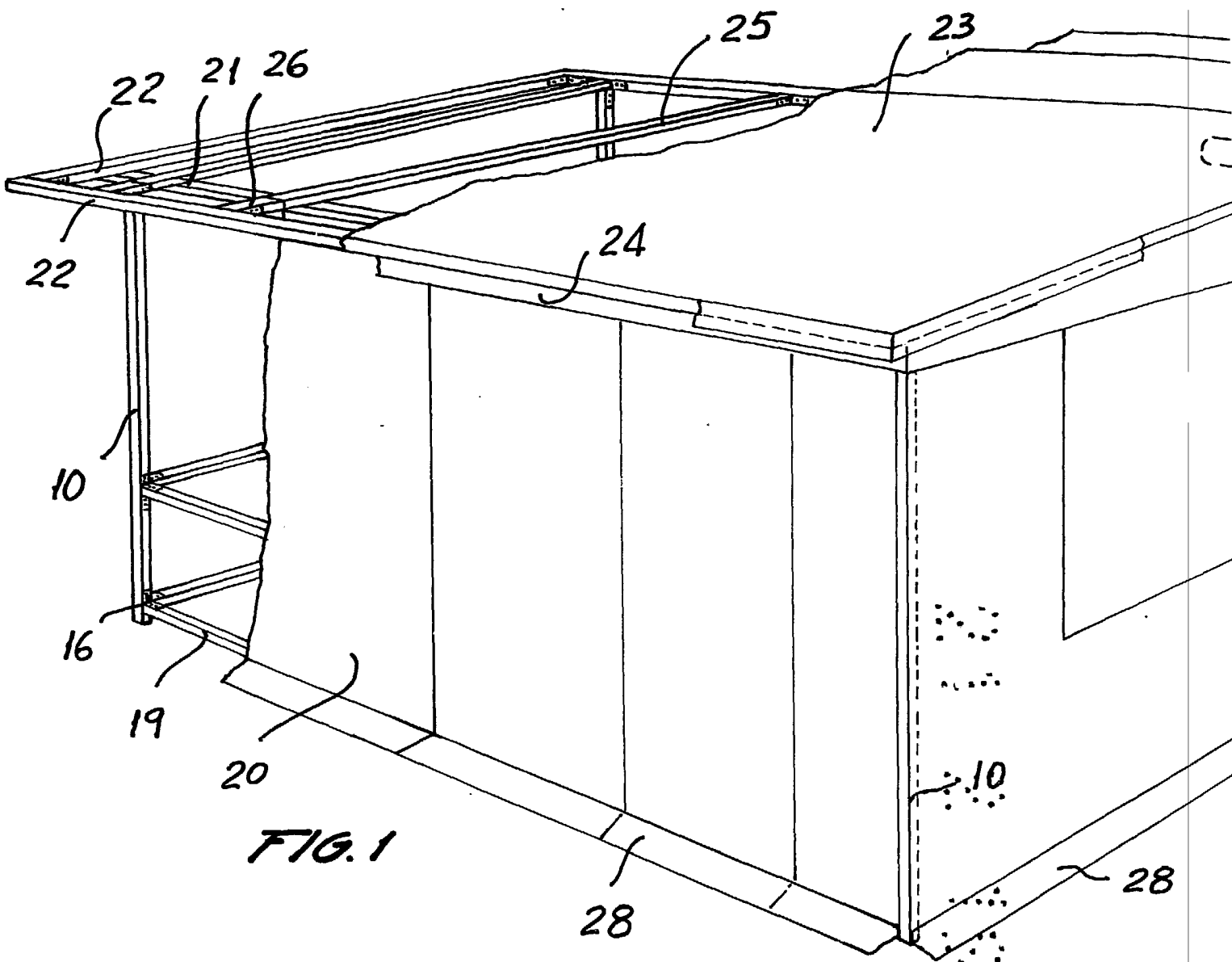
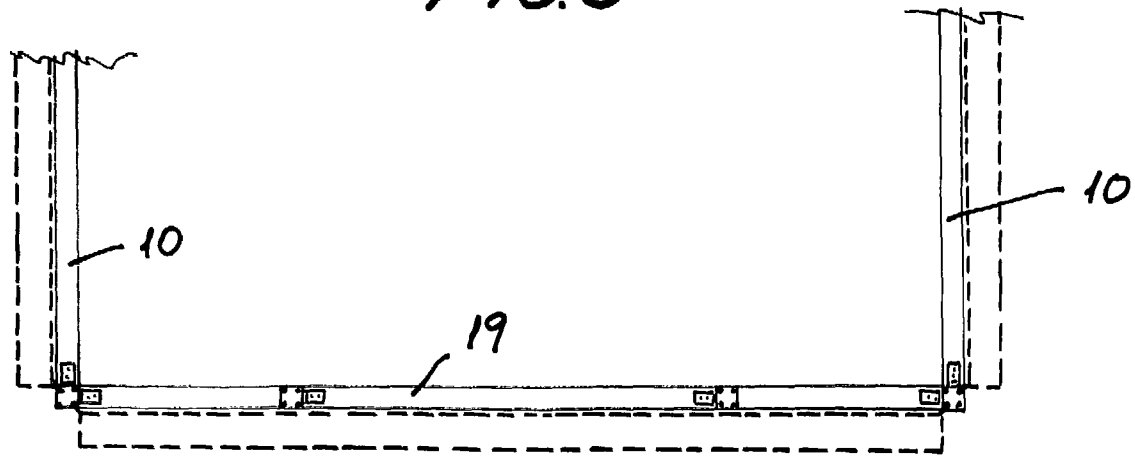


FIG. 1

FIG. 3



Escala variable

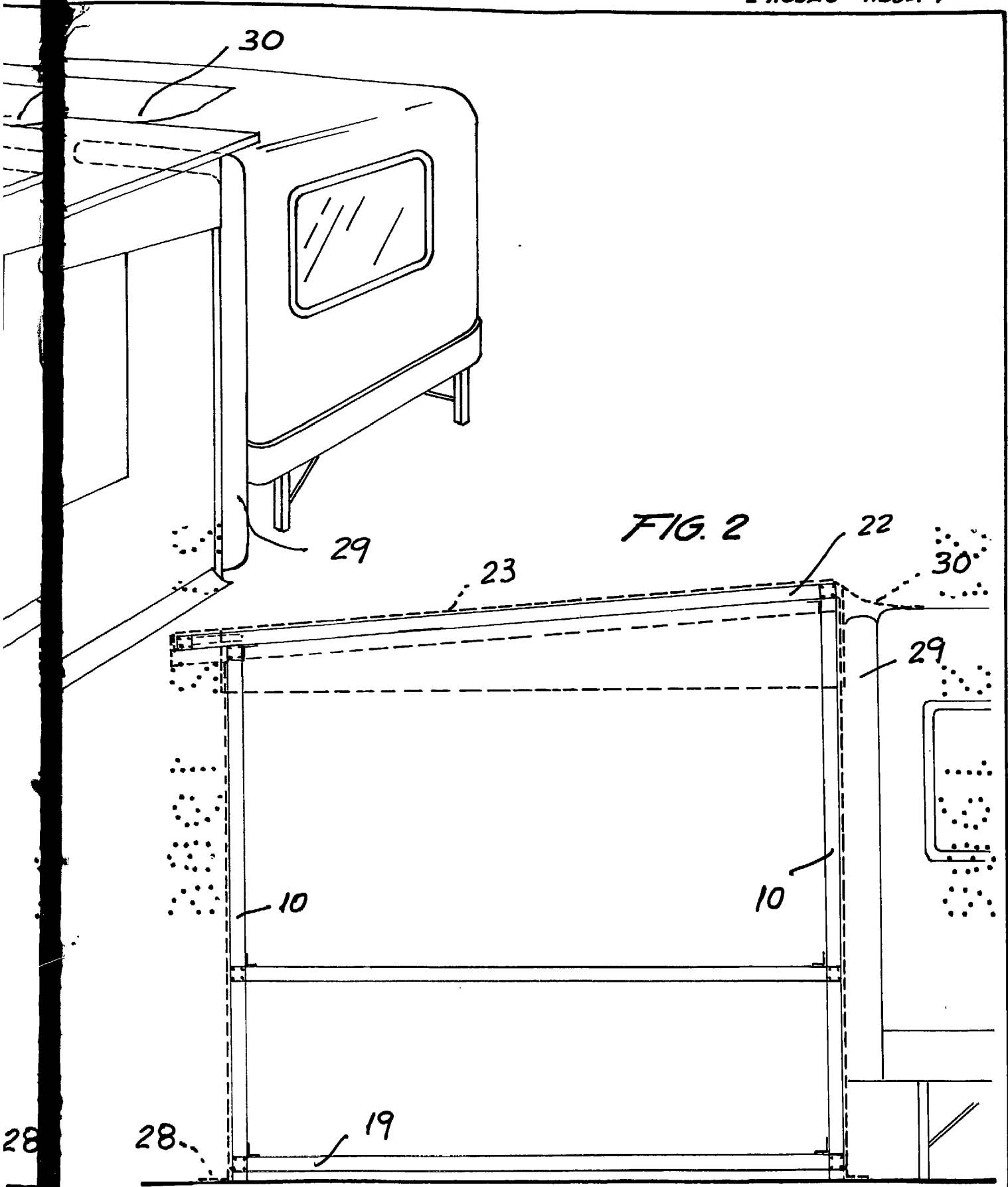


FIG. 2

Madrid. 12 FEB. 1938
p.a. *[Signature]*

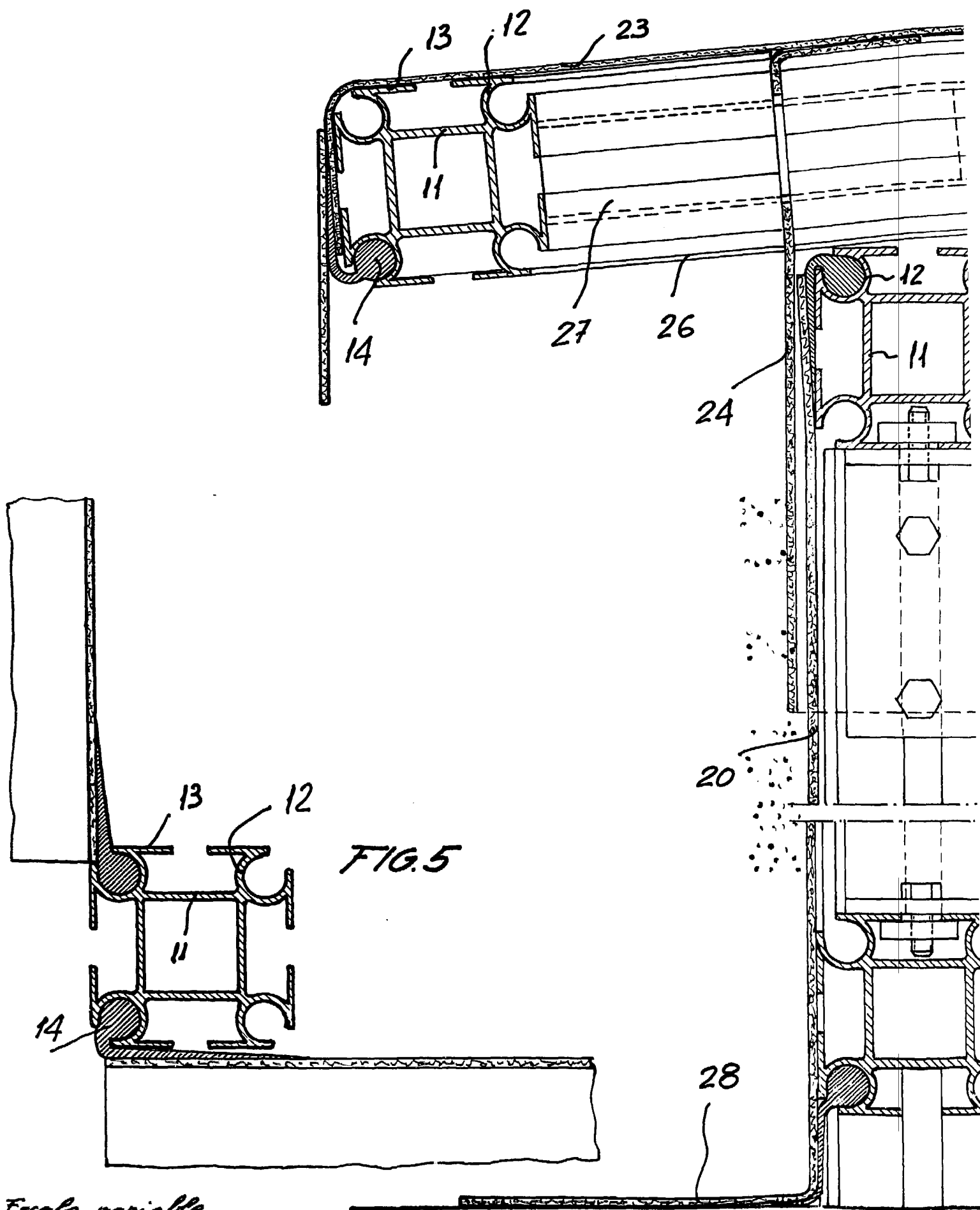


FIG. 5

Escala variable

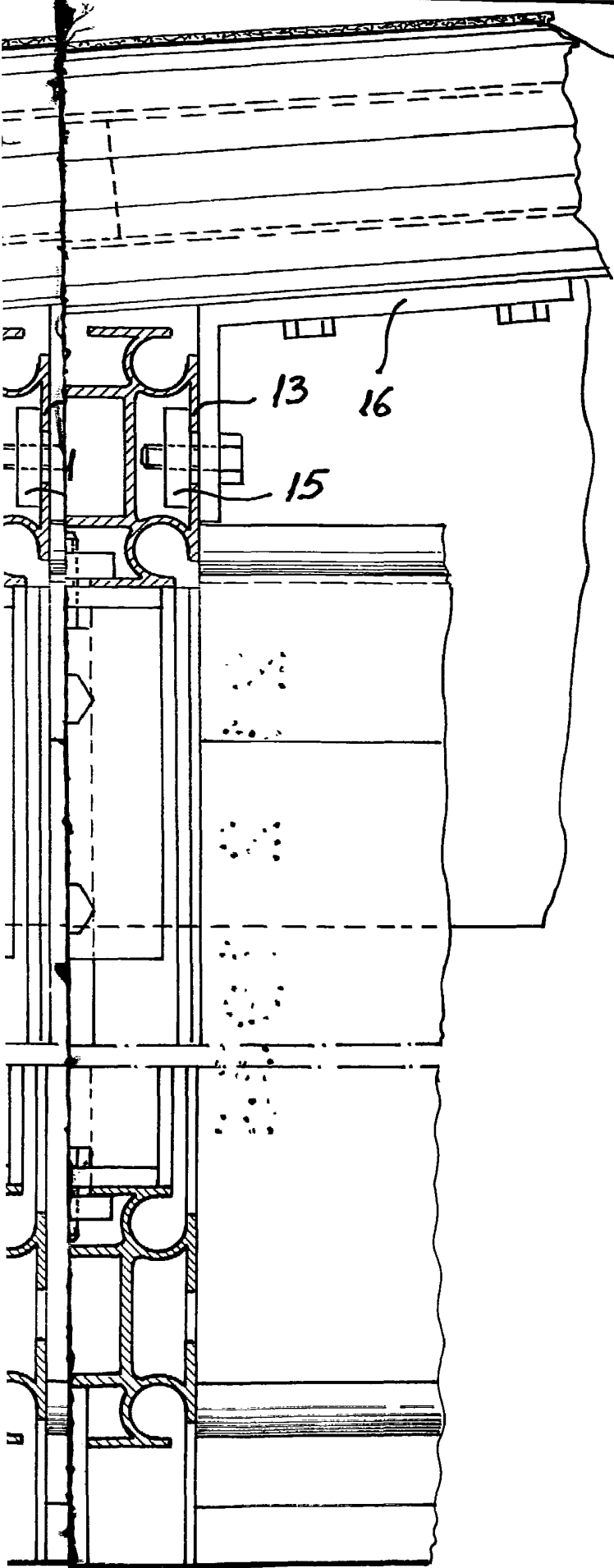


FIG. 4



Madrid. 12 FEB. 1906
p.a.

Cesena