

(19) ES (21) (22)	(11) NUMERO <b>291982</b>	(10) Y
	FECHA DE PRESENTACION <b>28 ENE. 1986</b>	



ESPAÑA

**MODELO DE UTILIDAD**

16 MAYO 1986

(30) PRIORIDADES:	(32) FECHA	(33) PAIS
(31) NUMERO		

(47) FECHA DE PUBLICIDAD	(51) CLASIFICACION INTERNACIONAL
	B 65D 41/32

(54) TITULO DE LA INVENCIÓN
TAPA-PRECINTO DE SEGURIDAD.-

(71) SOLICITANTE (S)
METALPLASTICA ESPAÑOLA, S.A.

DOMICILIO DEL SOLICITANTE	
calle Santander nº 71.	080020-BARCELONA

(72) INVENTOR (ES)

(73) TITULAR (ES)

(74) REPRESENTANTE
D. ANTONIO ARICHA FERNÁNDEZ. (206-2).

El Modelo de Utilidad a que se refiere la presente Memoria, está destinado a garantizar la explotación y la propiedad exclusivas en todo el territorio nacional, de una **TAPA-PRECINTO DE SEGURIDAD** de plástico inyectado.

5. El objeto de la presente solicitud de Modelo de Utilidad, se refiere a una tapa provista de precinto de seguridad, que se introduce mediante una ligera presión manual, en el convencional cabezal protector de la válvula, lo cual facilitará el correcto control de una posible apertura incontrolada del envase.

10.

Este tipo de tapa, con precinto de seguridad incorporado, está realizado de plástico inyectado, comúnmente empleado, entre otras funciones, como protectores de cabezales de válvulas especialmente para bidones de cerveza u otros usos.

15.

Dada la multitud de problemas técnicos que este tipo de precintos plantean en la fase del montaje de la tapa considerada, se ha hecho frente a los mismos, transformando el precinto convencional en un grupo de lengüetas flexibles, que circundan interiormente la tapa y que constituyen en conjunto el precinto de seguridad.

20.

La **TAPA-PRECINTO DE SEGURIDAD**, aporta sensibles mejoras sobre las tapas provistas de precintos de seguridad convencionales, cuyas nuevas características de diseño, constitución y conformación, permiten la obtención de un nuevo objeto auxiliar de gran utilidad y al mismo tiempo no es complicado en el aspecto constructivo, cumpliendo la misión para la que específicamente ha sido concebido con una seguridad y eficacia máximas.

25.

30. El Modelo de referencia, está constituido por un cuerpo cilíndrico hueco, de poca altura y de amplias bases, está provisto de un faldón circundante en el que se han realizado sendas entalladuras verticales dispuestas radialmente, que arrancan de la parte superior de un reborde basal troncocónico y se dirigen hacia la base superior de la tapa, donde finalmente tiene lugar, a un cambio de dirección de 90° de muy corta longitud.

35. Las entalladuras actuarán como estrías antideslizantes, que favorecen el perfecto asido de la misma, durante la rotura del precinto de seguridad.

40. El precinto de seguridad está constituido por lengüetas trapezoidales convenientemente inclinadas hacia el interior de la tapa, arrancando de la parte superior del reborde basal troncocónico, siendo sus longitudes, la mitad del tramo vertical de la entalladura.

45. La parte inferior de las lengüetas trapezoidales poseen una pequeña hendidura romboidal de menor sección que el resto de la lengüeta, lo cual facilitará su rotura, cuando la tapa, sea solicitada por una fuerza exterior deformadora que requiera la rotura del precinto, constituido por la distribución radial de las lengüetas, suficientemente flexibles, permiten la penetración de la tapa en el bordón de un convencional cabezal protector de una válvula, hasta lograr su engatillamiento.

50. Un intento de la apertura del envase, daría como resultado la rotura del precinto de seguridad por lo cual pondría al descubierto, una manipulación ilegal, del contenido del envase.

55. Para mejor comprensión del objeto y solamente a título de ejemplo, se adjunta una hoja de dibujos en la

60.

que:

65. La fig. 1, representa una vista en planta de la **TAPA-PRECINTO DE SEGURIDAD** en la que puede observarse la corta longitud que poseen las entalladuras, después del cambio de dirección de la misma.

70. La fig. 2, representa una vista en alzado de la **TAPA-PRECINTO DE SEGURIDAD** en la que se puede observar la relación existente entre su altura y sus amplias bases, así como las entalladuras con sus lengüetas trapezoidales provistas en su parte inferior de hendiduras romboidales de menor sección para facilitar su rotura, así mismo puede observarse el reborde basal troncocónico, en la base inferior de la **TAPA-PRECINTO DE SEGURIDAD**.

75. La fig. 3, representa una vista en sección según A-A' que puede verse en la fig. 1, en la que puede verse la entalladura en toda su longitud, con el cambio de dirección y la lengüeta con su hendidura romboidal.

80. Según lo diseñado puede verse la **TAPA-PRECINTO DE SEGURIDAD**, a presión, constituida por un cilindro hueco (1), de poca altura y de amplias bases realizado en polietileno inyectado, cuyo faldón circundante (2) va provisto de entalladuras (3) verticales iguales, dispuestas sobre el faldón (2) de forma equidistante y radial, las cuales arrancan de la parte superior del reborde basal (4) troncocónico y se dirigen hacia la base superior de la tapa después de realizar un cambio de dirección (5) de 90° de corta longitud.

90. Cada entalladura (3) vertical, va provista de una lengüeta trapezoidal (6) convenientemente inclinada hacia el interior de la tapa, que arrancan de la parte superior del reborde basal (4) troncocónico y se elevan hasta una

altura equivalente a la mitad del tramo vertical de la entalladura (3).

95. Las lengüetas trapezoidales (6) poseen una pequeña hendidura (7) romboidal de menor sección que el resto de la lengüeta (6) en la parte inferior, a continuación del reborde basal (4) troncocónico, la cual actuará de punto de rotura, cuando se trate de retirar la tapa, de un convencional cabezal protector de la válvula de un bidón de bebida gaseosa, cerveza, o bebidas similares rompiéndose el precinto y denunciando la apertura del bidón.

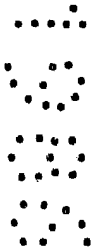
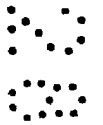
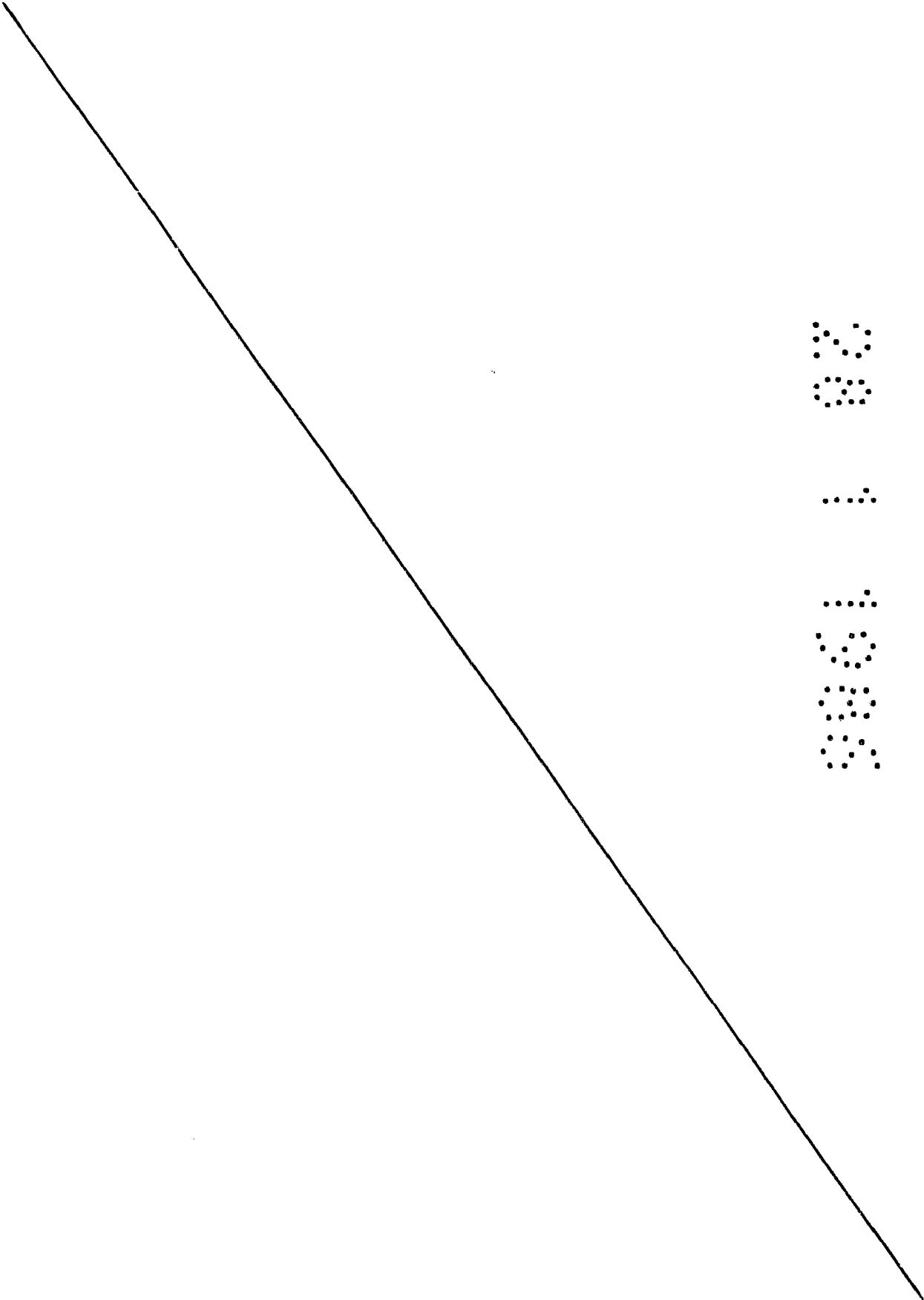
100. Situada la tapa para su colocación, en el bordón de un convencional cabezal protector de una válvula, las yemas de los dedos se adaptan a la configuración del faldón circundante (2) salpicado de entalladuras (3), para evitar su deslizamiento; la tapa, sujeta a la presión manual, se ve forzada a ir venciendo a la resistencia de las lengüetas (6) trapezoidales y elásticas, las cuales recobrarán de nuevo su antigua posición una vez el bordón del cabezal protector de válvula alcance el fondo de la tapa, cesando la presión dilatadora del bordón sobre las lengüetas (6).

110. Ya no será posible retirar la tapa del bordón del cabezal protector sin llegar a producir la rotura del precinto.

115. Son variables las circunstancias de tamaño, forma y material, particularmente referidas a cada uno de los elementos que integran el conjunto, en el que podrá ser variado todo aquéllo que no suponga una alteración de la esencialidad del objeto expuesto en la pasada descripción, la cual deberá de ser considerada en su más amplio sentido, y no como una limitación de posibilidades de realización.

120.

La invención que se ha descrito, cuyo objeto es nuevo y no se ha divulgado ni practicado en España, comprende las siguientes:



R E I V I N D I C A C I O N E S . -

125. 1ª.- **TAPA-PRECINTO DE SEGURIDAD.-** caracterizada esencialmente por estar constituida por un cuerpo cilíndrico hueco, de amplias bases en relación con su poca altura, provista de un faldón circundante que va de la base superior a la base inferior, donde existe un reborde basal troncocónico, de cuya parte superior, parten entalladuras equidistantes y dispuestas radialmente y de abajo a arriba donde al llegar a la base superior tiene lugar un cambio de dirección de 90º, a lo largo de un tramo de corta longitud, donde finaliza.

135. 2ª.- **TAPA-PRECINTO DE SEGURIDAD.-** según la reivindicación anterior, caracterizada porque cada entalladura vertical, va provista de una lengüeta trapezoidal flexible, dispuesta inclinadamente hacia el interior de la tapa, que así mismo, arrancan de la parte superior del reborde basal troncocónico y se elevan hasta una altura equivalente a la mitad del tramo vertical de la entalladura.

140. 3ª.- **TAPA-PRECINTO DE SEGURIDAD.-** según la reivindicación anterior caracterizada porque cada lengüeta posee una pequeña hendidura romboidal de menor sección que el resto de la lengüeta, en la parte inferior, a continuación del reborde basal troncocónico, la cual actuará de punto de rotura, cuando se ejerza sobre el tapón una fuerza vertical formando junto con la lengüeta trapezoidal flexible, el precinto de seguridad.

145. 4ª.- **TAPA-PRECINTO DE SEGURIDAD.-**

150. Según se describe y reivindica en la presente Memoria descriptiva que consta de ocho hojas foliadas escritas por una sólo cara y acompañadas de una hoja de dibujos.

Madrid, a 28 de Enero de mil novecientos ochenta y seis.

P.A.

A. ARICHA FERNANDEZ.

p.p.



FDO.  
A. CHAVARRI ARICHA



FIG. 1

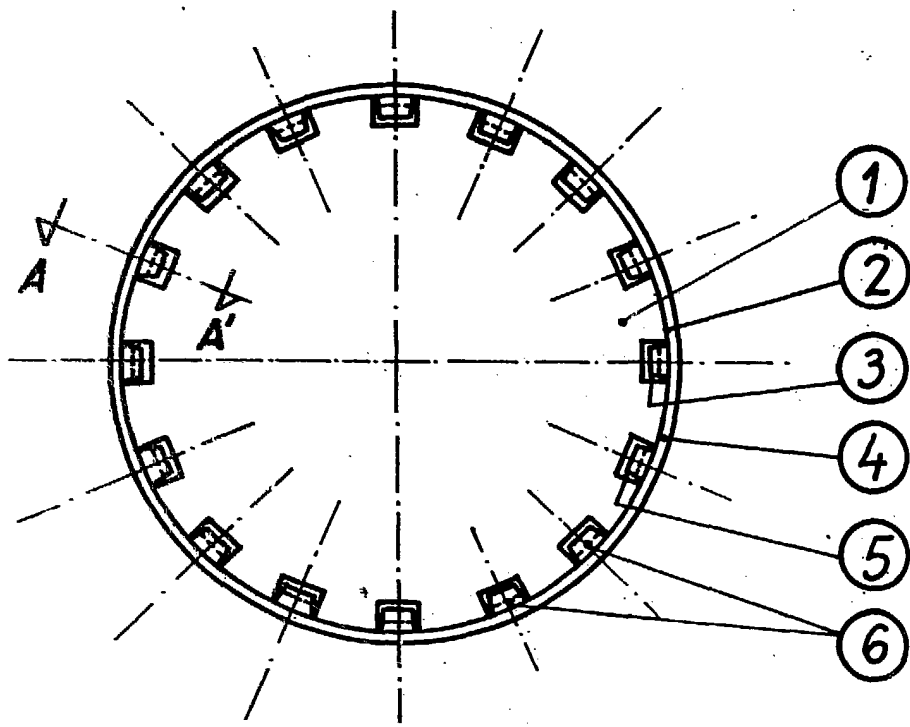


FIG. 2

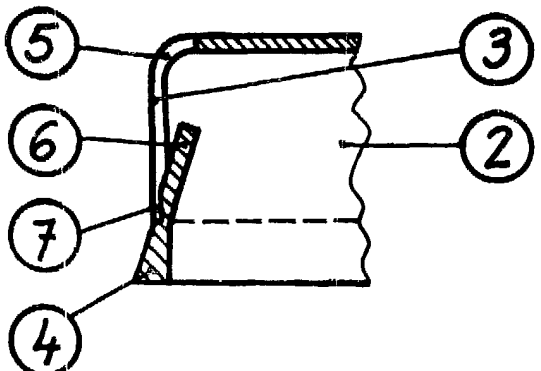
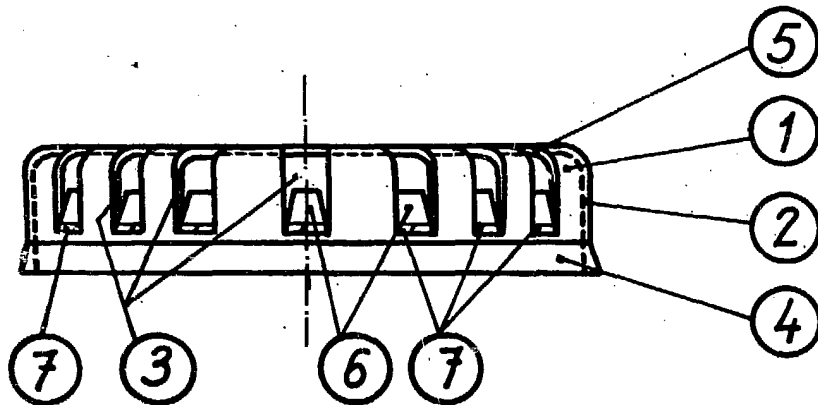


FIG. 3

Madrid, 28 ENF. 1006 de Enero de 1986.  
P. A.

*A. Chavarri Aricha*

FDO.:  
A. CHAVARRI ARICHA

Escala variable.