

(19) ES (11) (21) (22)	NUMERO 290891	(10) Y
	FECHA DE PRESENTACION 10 DIC. 1985	



ESPAÑA

MODELO DE UTILIDAD

1- ABR. 1986

(30) PRIORIDADES:	(31) NUMERO	(32) FECHA	(33) PAIS
-------------------	-------------	------------	-----------

(47) FECHA DE PUBLICIDAD	(51) CLASIFICACION INTERNACIONAL Int. Cl. <u>A63 F 9/12</u>
--------------------------	--

(54) TITULO DE LA INVENCIÓN

"JUEGO DE COMPOSICION"

(55) SOLICITANTE (ES)

Don Angel GONZALEZ PAREDES

DOMICILIO DEL SOLICITANTE

C/. Buenaventura Aribau, 46 - SANT BOI DE LLOBREGAT (Barcelona.)

(56) INVENTOR (ES)

(57) REGULAR (ES)

(74) REPRESENTANTE

Don Jaime COMAS CARRERAS

MEMORIA DESCRIPTIVA

El presente modelo de utilidad se refiere a un juego de composición que ofrece varias particularidades, tanto constructivas como de montaje de las distintas partes que lo integran, las cuales para su acoplamiento para conseguir un cuerpo

5. final de una determinada estructura poliédrica, requieren una cierta habilidad en el ajuste de las piezas empleadas, todas ellas de conformación prismática y de un dimensionado equivalente excepto en determinadas zonas de unión.

10. Esencialmente, el aludido juego se caracteriza por estar constituido por seis piezas prismáticas de base cuadrada, de material y dimensiones variables, de cuyas piezas una es de superficies lisas y continuas, en tanto que las cinco restantes presentan, en una o dos de sus caras adyacentes,

15. unas cavidades cuyo dimensionado se corresponde con los gruesos máximo y mínimo de las demás piezas con las que han de acoplarse de manera machihembrada por la zona central de todas ellas para proporcionar un cuerpo poliédrico determinado por seis componentes, yuxtapuestos longitudinalmente de dos en dos, los cuales se entrecruzan y sobresalen por seis caras del conjunto, actuando en todos los casos el elemento liso como clave para el montaje y desmontaje de este juego.

20. Además de presentar el juego las seis piezas fundamentales básicas, el mismo se halla completado con otras piezas similares, en número variable, de igual dimensionado pero con distintas cavidades, de forma que aquéllas puedan ser sustituidas por una o más de estas últimas, con lo cual se aumenta de modo gradual la dificultad en su machihembrado y, en conse-

cuencia, en la obtención del cuerpo poliédrico final.

Para la mejor comprensión de la presente memoria descriptiva se acompaña una hoja de dibujos en la que, tan sólo a título de ejemplo y no limitativo, se representa un caso práctico de ejecución de un juego de composición de las características generales expuestas.

En dichos dibujos:

5. La Fig. 1 muestra en vista doble (alzado y planta y en alzados frontal y lateral) las seis piezas básicas que integran el mencionado juego;

10. La Fig. 2 es otra vista equivalente, en la que se representan tres piezas que pueden sustituir a otras tantas del conjunto anterior;

15. La Fig. 3 es una vista en alzado frontal del cuerpo final poliédrico obtenido con el acoplamiento de las mencionadas piezas;

La Fig. 4 corresponde a un alzado lateral del propio cuerpo; y

La Fig. 5 es una vista en planta de la Fig. 3.

20. El objeto de esta demanda está constituido por seis piezas prismáticas de base cuadrada (1), (2), (3), (4), (5) y (6), de las cuales la primera es de superficies lisas y continuas, en tanto que las restantes presentan los siguientes cambios diédricos de superficie:

25. Pieza (2): Una cavidad (a), de longitud igual a dos gruesos máximos de las restantes piezas;

Pieza (3): Una cavidad (b), igual a uno de aquellos gruesos, y dos entrantes (c), correspondientes a los gruesos mínimos de las aludidas piezas;

Pieza (4): Dos cavidades (b) del tipo ya citado;

Pieza (5): Igual que la anterior; y

Pieza (6): Una cavidad (a) y otra (b).

5. En el caso de las piezas de sustitución (7), (8) y (9), las mismas presentan las siguientes características de forma:

Pieza (7): Una cavidad (b) y otra (c);

Pieza (8): También una cavidad (b) y otra (c);

10. Pieza (9): Una cavidad (d), cuya longitud es la suma de un grueso máximo y de un grueso mínimo de las demás piezas.

15. Para obtener el resultado visible en las Figs. 3 a 5 se utilizan, en este caso, las piezas 1 a 6, las cuales se han acoplado de manera que resulten tres pares de piezas yuxtapuestas, que son las (1) y (3), (4) y (6), (2) y (5), las cuales quedan con sus dos extremos en las seis caras del conjunto.

20. Las líneas de yuxtaposición de tales pares se hallan situadas en tres planos perpendiculares entre sí. El cuerpo obtenido es poliédrico y, tanto para formarlo como para desarticularlo se requiere una cierta habilidad, que es en lo que consiste el interés del juego. Para ello hay que recurrir a la pieza fija (1).

25. El cuerpo que aparece en las referidas Figs. 3 a 5 también puede montarse sustituyendo algunas de las piezas de la Fig. 1 por otras de la Fig. 2, debiéndose señalar, por otra parte, que cabe emplear otras piezas diferentes de las descritas, siempre que las mismas posean los entrantes y los salientes complementarios necesarios para la unión o retención machimbreada central de las mismas, las cuales quedan distribuidas necesariamente en los tres pares cruzados citados. Esta

particularidad constituye un aliciente del juego porque aumenta la dificultad de la ejecución del poliedro buscado.

5. Serán independientes del objeto de la invención los materiales (madera, plástico u otro), las dimensiones, colores y demás detalles de orden secundario de las piezas prismáticas utilizadas en el juego de composición descrito, siempre que las variaciones que se introduzcan no afecten a su esencialidad.



N O T A

R E I V I N D I C A C I O N E S

Se reivindica como objeto del presente Modelo de Utilidad:

5. 1ª.-Juego de composición, que se caracteriza esencialmente por estar constituido por seis piezas prismáticas de base cuadrada, de material y dimensiones variables, de cuyas piezas una es de superficies lisas y continuas, en tanto que las cinco restantes presentan, en una o dos de sus caras adyacentes, unas
10. cavidades cuyo dimensionado se corresponde con los gruesos máximo y mínimo de las demás piezas con las que han de acoplarse de manera machihembrada por la zona central de todas ellas para proporcionar un cuerpo poliédrico determinado por seis componentes, yuxtapuestos longitudinalmente de dos en dos, los cuales,
15. situados en tres planos perpendiculares entre sí, se entrecruzan y sobresalen por seis caras del conjunto, actuando en todos los casos el elemento liso como clave para el montaje y desmontaje de este juego.
20. 2ª.-Juego de composición, según la reivindicación anterior, que se caracteriza por el hecho de que además de presentar el juego las seis piezas fundamentales básicas, el mismo se halla completado con otras piezas similares, en número variable, de igual dimensionado pero con distintas cavidades, de forma que aquéllas puedan ser sustituidas por una o más de estas últimas,
25. con lo cual se aumenta de modo gradual la dificultad en su machihembrado y, en consecuencia, en la obtención del cuerpo poliédrico final.

3ª.-JUEGO DE COMPOSICION.

Sean cuales fueren las circunstancias que concurren con la esencialidad propia de la misma.

.Consta la presente Memoria descriptiva de siete páginas mecanografiadas por una sola cara y va acompañada de una hoja de dibujos aclarativos.

Madrid, 9 0 diciembre 1985

P.A.



...

...

...

FIG. 1

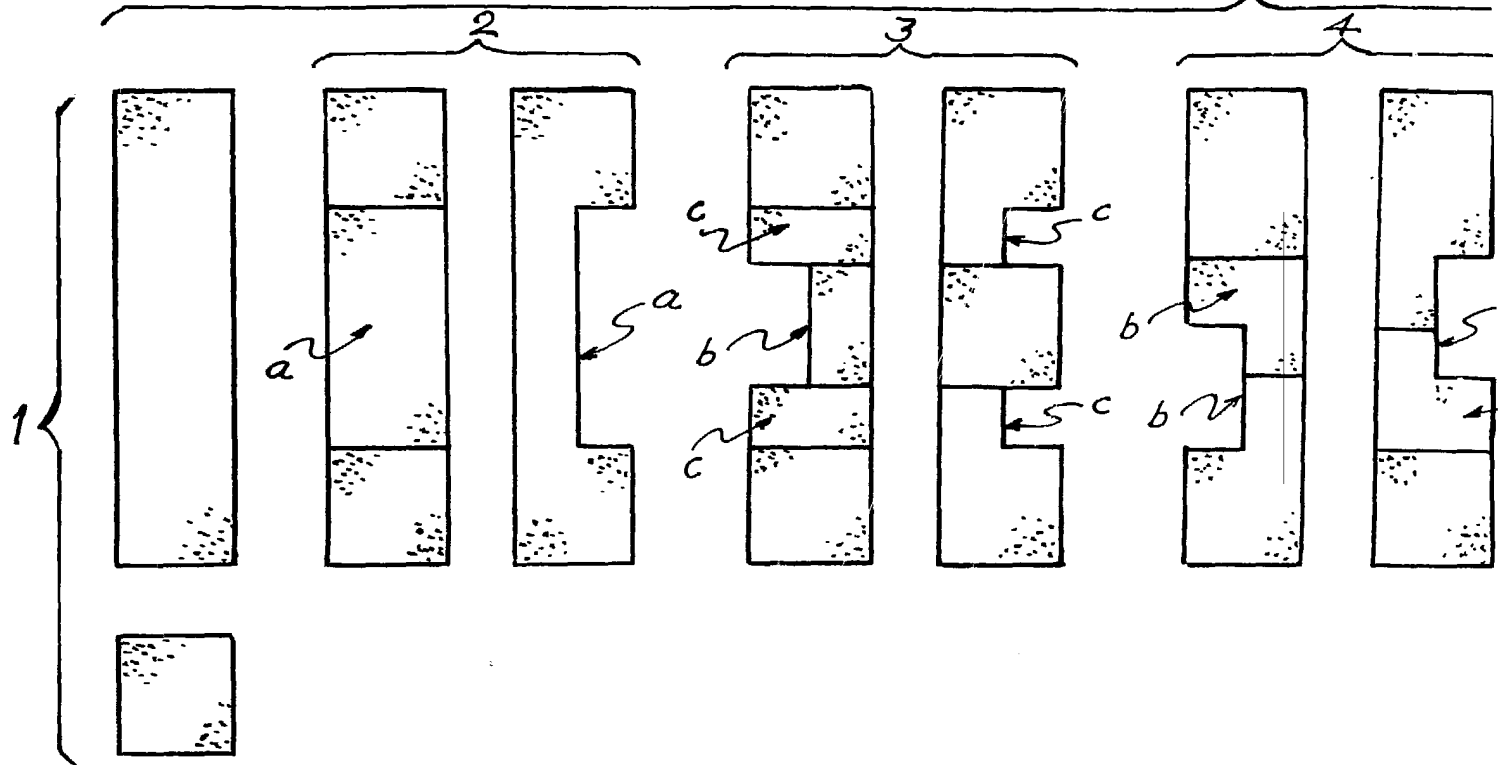
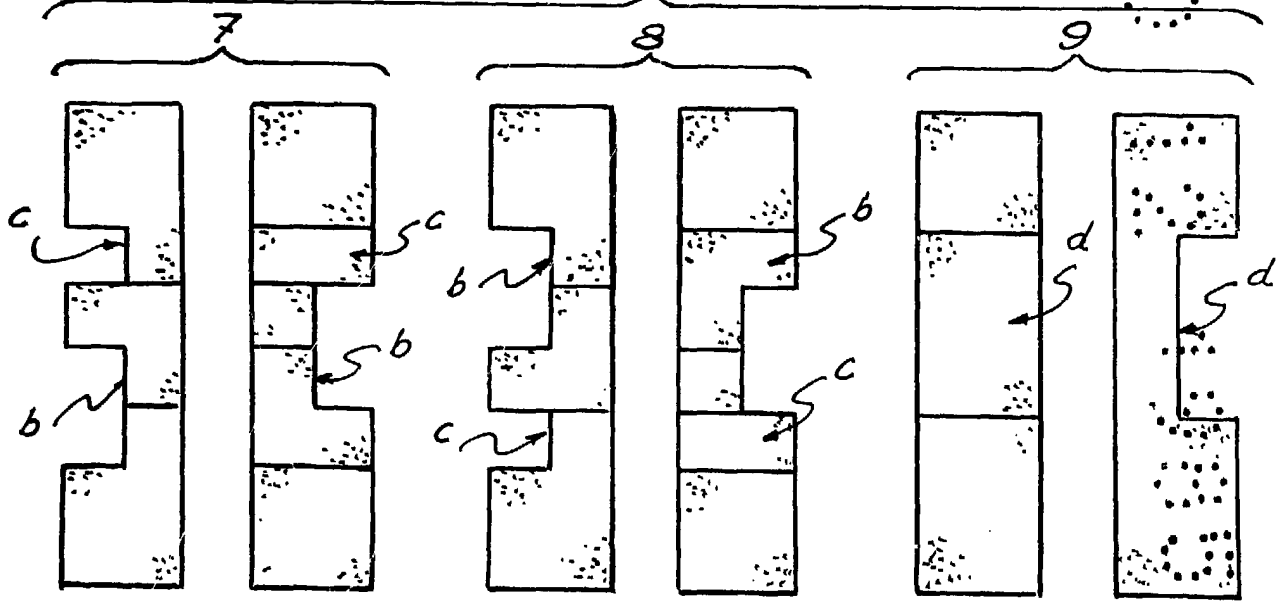


FIG.

FIG. 2



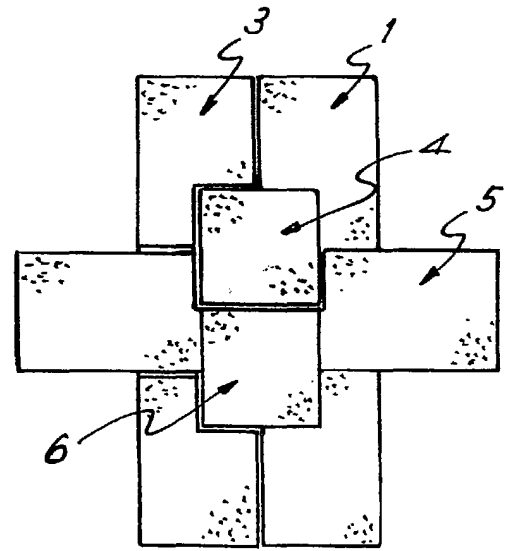
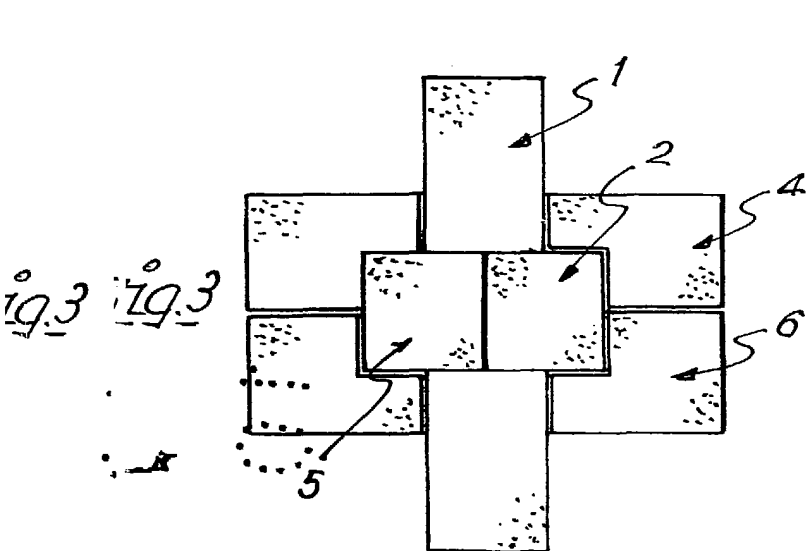
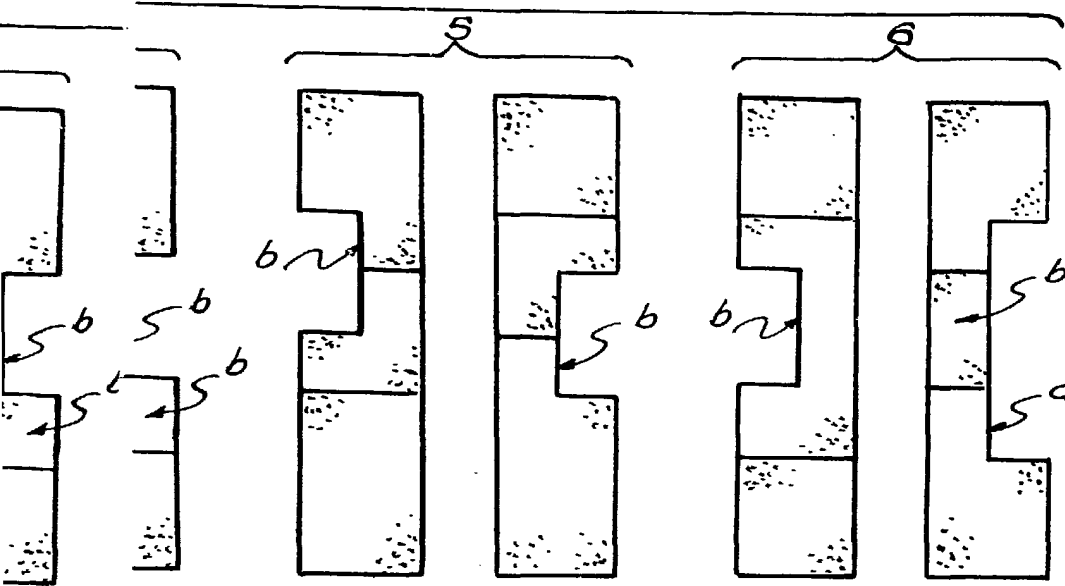
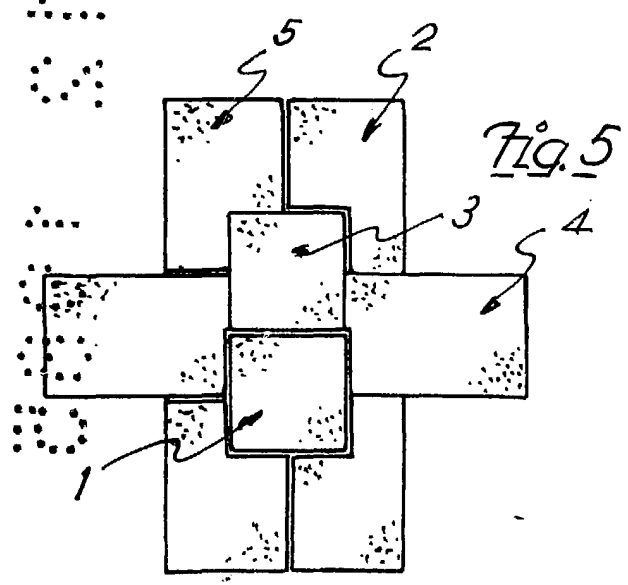


Fig. 4



Madrid, 10 Dicbre. 1985
P.A.