

290863



21 NOV 1898

290863

MEMORIA DESCRIPTIVA

PATENTE DE INVENCION

DURACION: 20 AÑOS

OBJETO: "VENTANA DESLIZANTE CON SU CORRESPONDIENTE  
CERCO Y CONTRACERCO"

-o-o-o-

A favor de: D. Eduardo CHAVARRI ABURTO

Domiciliado en MADRID

Nacionalidad: ESPAÑOLA.



La ventana es uno de los elementos de la construcción, tan antiguo como las casas. El hueco de la ventana se protegía, hasta la edad moderna, con pieles o cortinas, que luego fueron sustituidas por la ventana vidriera, practicable. Cumple ésta, con una función múltiple, de: iluminación natural, ventilación y protección del interior de la casa, principalmente contra la inclemencia de los agentes atmosféricos.

Consta, siempre, de un elemento fijo a los muros, llamado cerco y uno o más elementos, que sirven de bastidor a los cristales, y suelen ser practicables, llamados hojas.

Por su forma, pueden ser: rectangulares, de medio punto, apuntadas o lobuladas, según los estilos y épocas de los edificios a que pertenecen. Para aumentar su superficie sin que las hojas adquirieran proporciones gigantes, se superpone una parte fija o practicable, que se llama montante. Los materiales más corrientemente empleados son: la madera o el hierro, en perfiles laminados o chapa, el aluminio y el hormigón armado.

Los sistemas empleados corrientemente son: de hojas abatibles, de hojas basculantes, de hojas giratorios, de hojas deslizantes y de hojas deslizante-basculantes.

El sistema de hojas abatibles, practicables hacia adentro, suele ser el más corriente, aunque como solución constructiva deja bastante que desear. El principal inconveniente



- 3 -

consiste en sus malas condiciones de protección contra el agua de lluvia, siendo su parte más vulnerable, la inferior o batiente. El agua empujada por el viento, penetra con toda facilidad entre las hojas y el cerco, porque la  
30 condición de practicarse hacia adentro, exige dar al cerco un perfil escalonado, descendente.

En defensa de esta zona permeable, se amontonan artilugios, como el goterón, sobre las hojas y el canal, en el cerco, para tratar de verter hacia el exterior. Su  
35 cierre lateral, tampoco es una garantía contra el viento; defecto que se combate, con más o menos eficacia, taponando las juntas con burletas de diversos materiales. Hay que señalar su incomodidad para las cortinas.

Una magnífica solución, para evitar estos defectos, consiste en hacer, las hojas practicables hacia afue-  
40 ra, pero suele restringirse su uso, a los países muy lluviosos, por la incomodidad de su accionamiento y la incompatibilidad con la persiana enrollable.

El sistema basculante, defiende mejor contra el  
45 agua, pero adolece del defecto de no despejar la venta, a imposibilitando la colocación de cortinajes y persianas.

Las hojas giratorias, suelen emplearse para ventanales de escalera o en fábricas. Este sistema, mi protege contra el agua, ni resulta cómodo. Los sistemas moder-  
50 nos, tienden hacia los deslizante-basculantes, suelen - -



fabricarse con perfiles de aluminio y sus precios son accesibles solamente a la edificación de lujo.

El sistema deslizante, llamado de "guillotina" reúne unas cualidades inmejorables, que dependen de su disposición y accionamiento, pero la falta de un material apropiado, ha acumulado tal cantidad de inconvenientes, que le hizo caer en el mayor desprestigio. Fabricada exclusivamente en madera, quedó relegado el uso de esta ventana, a países de pequeñas variaciones de temperatura y grado higrométrico. Los alaveos naturales de la madera, son funestos para la función deslizante de las hojas, que han de desplazarse más de sesenta centímetros, para ventanas de dimensiones normales.

Por otra parte, el peso y volumen excesivo, unido a las malas condiciones de deslizamiento, exigen un esfuerzo tan grande, que suele imponer la colaboración de dos personas, para su accionamiento. Este inconveniente inadmisibles, suele mitigarse con dispositivos de contrapeso, también deslizantes, que lo encarecen y complican extraordinariamente. Este sistema, que fabricado en madera, resulta incómodo, destatado y molesto, por sus clásicos ruidos de tamborileo producidos por el viento, puede perfeccionarse notablemente, solo con disminuir el peso, el volumen y mejorar las condiciones de deslizamiento, adaptado sus perfiles a las características de un nuevo material apropiado.



Aunque en esencia, el sistema que se produce, existía ya desde el siglo XIX, la elección de un material apropiado, en su fabricación, así como las nuevas y esbel-  
80 tísimas formas, que de sus características resultan, unido a un nuevo sistema de deslizamiento, convierten a este desacreditado sistema, en una magnífica solución, por cumplir, a la perfección con las condiciones siguientes: her-  
mético cierre de protección contra el aire y el agua; in-  
85 deformabilidad y ligereza, que permiten su desplazamiento con el mínimo esfuerzo; compatibilidad con persianas y cortinajes; facilidad para la limpieza de cristales y su reposición y lo que es muy importante, a precio accesible -  
para las viviendas de tipo económico.

90 SOLUCION QUE SE PROPONE

Esta solución, no hay que confundirla con la de la patente nº 233.235, solicitada por el mismo autor, pues difiere, tanto en por los materiales que componene su estructura, como por sus elementos y sistema de deslizamien-  
95 to.

Se compone de un cerco, que podrá ser sencillo o múltiple, Fig. 1-a, pudiendo fabricarse en madera, metal, cemento o cualquier otro, adecuado, dado el carácter no reivindicable del material de fabricación.

100 Este cerco se complementa con un contracerco Fig.



1-b; que sirve de carril deslizante, sujeto al primero por dos retenedores de vaivén Fig. 1-c, que facilita su desmonte para limpieza de las hojas o reposición de cristal.

El contracerco es de chapa doblada, en forma de 105 T, y lleva aprisionado un burlete de fieltro Sección C-D, j.

La ventana se compone de dos hojas Fig. 1-d, una de ellas fija en la parte superior y otra deslizante. También pueden ser deslizantes las dos hojas, en cualquiera de los dos sentidos, horizontal o vertical, según la dimensión 110 predominante.

Las hojas están formadas por bastidor de chapa doblada, con sección en U, por tres de sus lados y dos pletinas paralelas, en la parte superior Fig. 2-e. Esta disposición permite colocar el cristal, sin necesidad de junquillos, 115 suprimiéndose toda clase de tornillos o clavos. Se introduce el cristal, deslizándose por la abertura superior, como en un sobre, rellenándose el perfil metálico con masilla, para conseguir una perfecta estanqueidad.

Sobre las pletinas superiores se coloca una tapa 120 de sección en U, a simple presión, que hace juego con el resto Fig. 2-f.

Un retenedor, formado por una palomilla Fig. 1-g, y fig. 3-h, que gira una excéntrica Fig. 3-1, actúa sobre el contracerco para fijar la hoja deslizante, a la altura 125 deseada.



290863

Cuando en la ventana predomine la dimensión horizontal, pueden disponerse los mismos elementos, para deslizar las hojas en sentido horizontal.

NOTA

130 Habiéndose descrito amplia y suficientemente, la naturaleza de la Patente de Invención que, por VEINTE AÑOS; se solicita, en España, se hace constar expresamente que puede ser objeto de ligeras modificaciones de detalle, en cuanto al material a emplear en su fabricación, 135 forma, dimensiones o cualquier otro detalle secundario, que no afecte al principal motivo de la Invención.

Por último, se declaran de novedad y propia invención las siguientes:

REIVINDICACIONES

140 1ª) VENTANA DESLIZANTE CON SU CORRESPONDIENTE CERCO Y CONTRACERCO, caracterizada fundamentalmente por poseer unas hojas superponibles por deslizamiento, compuestas por sendos bastidores de chapa de hierro doblada y revertida de material plástico, con sección en U para alojar 145 el cristal a modo de sobre, montados sobre un cerco de material adecuado, doblado y revestido de plástico, cuyo perfil es completa con el de un contracерco, con sección en forma de T, de chapa doblada y revestida de plástico, que lleva aprisionado un burlete de fieltro para facilitar el 150 deslizamiento y suprimir los ruidos de tamborileo.



290863

2ª) VENTANA DESLIZANTE CON SU CORRESPON  
 DIENTE CERCO Y CONTRACERCO, según la reivindicación 1ª,  
 caracterizada por el hecho de que los bastidores presen-  
 tan sección en U por tres de sus lados, y dos pletinas  
 155 paralelas en la parte superior, lo que permite colocar  
 el cristal sin necesidad de junquillos, tornillos y cla-  
 vos, introduciéndolo por la abertura superior, como en  
 un sobre, rellenándose el perfil metálico con masilla  
 para conseguir una perfecta estanqueidad y cerrando las  
 160 pletinas superiores con una tapa de sección en U, a sim-  
 ple presión.

3ª) VENTANA DESLIZANTE CON SU CORRESPON  
 DIENTE CERCO Y CONTRACERCO, según las reivindicaciones  
 anteriores, caracterizada por el hecho de que el contra-  
 165 cerco es desmontable y realiza la función de mantener la  
 perfecta estanqueidad contra el agua y el viento y faci-  
 litar la limpieza y reposición del cristal.

4ª) VENTANA DESLIZANTE CON SU CORRESPON  
 DIENTE CERCO Y CONTRACERCO, según las reivindicaciones an-  
 170 teriores, caracterizada por el hecho de que está previsto  
 un retenedor, formado por una palomilla que gira una ex-  
 céntrica que actúa sobre el contracerco para fijar la ho-  
 ja deslizante a la altura deseada.

5ª) VENTANA DESLIZANTE CON SU CORRESPON  
 175 DIENTE CERCO Y CONTRACERCO.



21/11

290863

Todo ello tal y como queda expuesto en la presente Memoria Descriptiva, que consta de nueve - hojas foliadas y mecanografiadas por una sola de sus caras y a dos espacios y hoja de planos adjunta.

Madrid, 21 noviembre 1963

UNIS M.<sup>a</sup> DE ZUNZUNDE  
POR PEDIM.

*Franco Sánchez*  
Francisco Sánchez

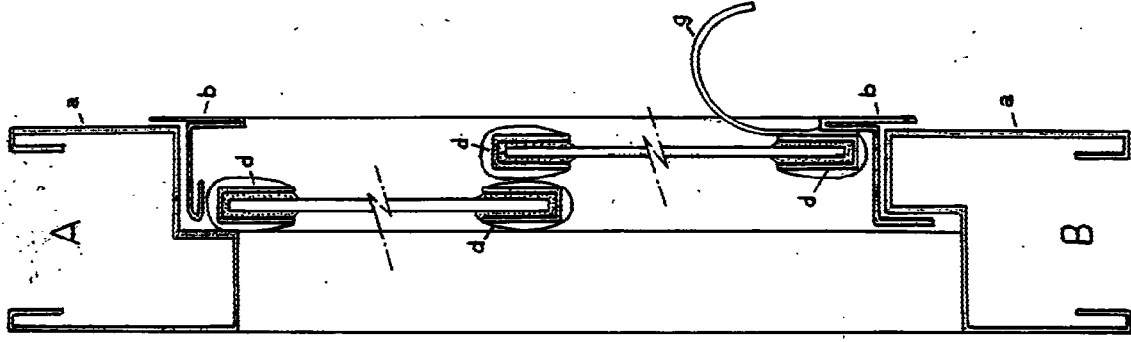
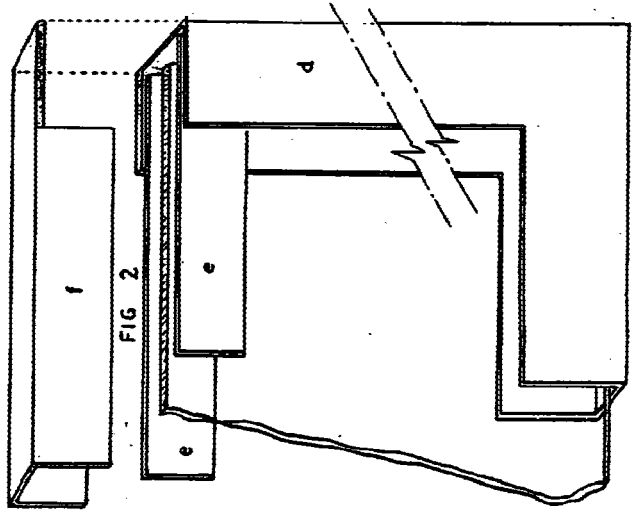
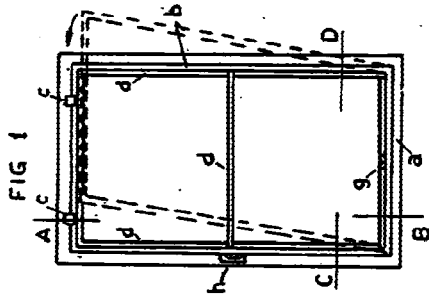
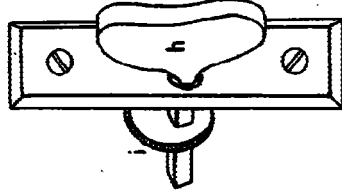


FIG 3



ESCALA VARIABLE

MADRID, NOVIEMBRE 1963.

BOYS SA. DE ZUNZUNEGUI

*Pablo H. H. H.*  
Escuela Juan XXIII

