

(19) ES (21) (22)	NUMERO 290787	(10) Y
	FECHA DE PRESENTACION	



ESPAÑA

MODELO DE UTILIDAD

11 - ABR. 1986

(30) PRIORIDADES: (31) NUMERO	(32) FECHA	(33) PAIS
----------------------------------	------------	-----------

(47) FECHA DE PUBLICIDAD	(51) CLASIFICACION INTERNACIONAL E 01 F 9/00
--------------------------	--

(54) TITULO DE LA INVENCIÓN <p style="text-align: center;">"SALIZA VIAL EMPOTRADA, PERFECCIONADA".-</p>	
---	--

(71) SOLICITANTE (S) AERONAUTICA INDUSTRIAL, S.A., Y BACER, S.A.-	
---	--

DOMICILIO DEL SOLICITANTE 28025 MADRID, Carretera Aeroclub, s/. (Cuatro Vientos).-	
--	--

(72) INVENTOR (ES)	
--------------------	--

(73) TITULAR (ES) Las propias solicitantes.-	
--	--

(74) REPRESENTANTE D. BERNARDO PEREZ BONAL.- 356 (S).-	
--	--

Se refiere la presente Memoria Descriptiva que se une a solicitud de registro como Modelo de Utilidad, a una "Baliza vial empotrada, perfeccionada", cuyas características de novedad le confieren la cualidad de aportar a los fines que se persiguen, ventajas, más que

5. suficientes, para aspirar, en derecho, al privilegio del registro que se solicita.

Como del enunciado se desprende, el objeto industrial que se precoriza, aporta un medio de señalización permanente de líneas de separación de carriles de un mismo sentido, en vías de circulación de

10. varios carriles, así como para la utilización alternativa de doble sentido, en momento de alta concentración de tráfico, en la vía de sentido opuesto, así como cualquiera otra señalización de separación de vías, tanto para vehículos automóviles en cualquiera de sus utilizaciones como en aeropuerto. Esta señalización sustituye ventajosamente a los conos portátiles.

15.

La fuente luminosa de esta baliza la proporciona un mecanismo electrónico de disparo sincronizable simultáneo o encadenado en una serie de balizas y lámparas de destello ó "flash" ó opcionalmente por intensidad constante proporcionada por transformadores de aislamiento a lámpara de bajo consumo.

20.

El control de iluminación, es de naturaleza electrónica convencional o no, y susceptible, por tanto, de equipamiento progresivamente en desarrollo, paralelamente a los rápidos avances en esta tecnología. Sustancialmente consiste en una baliza empotrada de dimensiones muy

25. reducidas, de haz luminoso bidireccional dotado de una tapa óptica

estanca, con lentes y filtros coloreados intercambiables, fijada a la base empotrable, por medio de tornillería, tal que acero inoxidable.

La sustitución de la tapa de óptica se practica rápidamente y con gran sencillez sin herramientas especiales ni mano de obra altamente calificada.

Su ejecución más técnica es en fundición modular protegida contra la corrosión por cadmiado electrofítico y pintura de poliuretano catalizable.

10. Cosa de la posibilidad de adaptación de filtros de vidrio coloreados en masa.

Mejor se comprenderá la descripción si la apoyamos en los dibujos que a este efecto se acompañan y que, constituyendo una manera de llevar el invento a la práctica, carecen de carácter limitativo en sus detalles, toda vez que se citan solamente a título de ejemplo.

15. llos, toda vez que se citan solamente a título de ejemplo.

La figura 1ª muestra, en planta, una baliza, vista superior.

La figura 2ª es, en alzada, la sección A-A de la figura anterior.

La figura 3ª representa, en alzada, la sección B-B de la figura 2ª.

Como puede apreciarse consta de una caja o base -1- figuras 1ª, 2ª y

20. 3ª, por tanto hueca, donde se acopla el sistema electrónico de iluminación, la cual caja, recibe la correspondiente tapa -2- figuras 1ª, 2ª y 3ª por su parte superior.

Para dar paso a la conexión a red o fuente de alimentación, incorpora lateralmente, en dirección radial un portatubos -3- figura 2ª equipa-

25. do con un prensaestopas -4- figura 2ª, una arandela -5- y una junta

de hermeticidad -6-.

Entre la caja -1- y la tapa -2- acopia una junta tórica -7- figuras 2ª y 3ª de hermeticidad.

5. La salida de los haces luminosos a través de la tapa -2- se efectúa por dos lentes tales que -8- figuras 1ª, 2ª y 3ª diametralmente opuestas y paralelos entre sí, fijos tal que con masilla de silicona y de forma que pudiendo ser coloreados, ventajosamente incorporados, señalizan convenientemente los sentidos del tráfico.

10. Completa el conjunto, el montaje de un tubo -9- figura 2ª sobre el ya citado portatubos -3- y tornillos -10- figuras 1ª y 2ª de montaje de la tapa -2- figuras 1ª, 2ª y 3ª, contra la caja -1-, interponiendo arandela muelle -11- figura 2ª.

La alimentación de energía se practica por un conductor, tal que un cable -12- figura 2ª.

15. Suficientemente descrito el invento, así como una manera de llevarlo a la práctica, se hace constar, de manera expresa, que el mismo acepta modificaciones de detalle, siempre que éstas no afecten a su fundamento.

N O T A

20. En resumen: El MODELO DE UTILIDAD, recaerá sobre las particularidades características de las siguientes:

R E I V I N D I C A C I O N E S

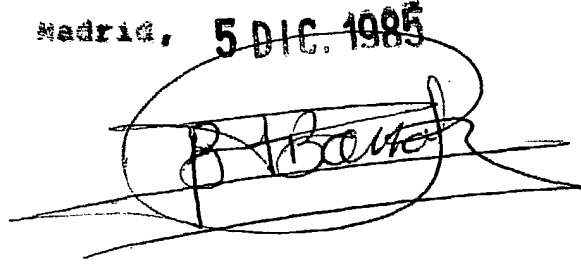
- 1.- Baliza vial empotrada, perfeccionada, caracterizada porque consta de una caja-base cilíndrica y opcionalmente de configuración diferente de cilíndrica empotrable, en cuya cavidad aloja un equipo de iluminación electrónico convencional o no y porque esta caja, está dotada de un pase a los conductores de alimentación de energía procedente de la red, a través de transformadores de aislamiento de series de balizas y opcionalmente en forma directa, el cual pase a los conductores, ocupa posición radial y sección vinculada a la de un portatubos dotado de radios de hermeticidad.
- 2.- Baliza vial empotrada, perfeccionada, caracterizada porque la caja según reivindicación anterior, recibe la correspondiente tapa, a cuyo efecto una y otra pieza están dotadas de formas armónicas y cajeado para el acoplamiento recíproco, interponiendo una junta tórica de hermeticidad, y fijándose por tornillos a este efecto incorporados y porque esta tapa acopla, en sendos cajeados, dos lentes diametralmente opuestas y paralelos entre sí, dotados de coloraciones selectivamente determinadas, facultando, por su orientación selectiva, señalizaciones de tráfico en accesos de vehículos en general.
- 3.- Baliza vial empotrada, perfeccionada, caracterizada porque la fuente luminosa de esta baliza, según reivindicaciones anteriores, la proporciona un mecanismo electrónico de disparo sincronizable simultaneo o encadenado en una serie de balizas y lámpara de destello ó "flash" ó opcionalmente por intensidad constante proporcionada por transformadores de aislamiento a lámpara de bajo consumo.

4.- "BALIZA VIAL EMPOTRADA, PERFECCIONADA".

Todo tal y como queda descrito y reivindicado en la presente Memoria Descriptiva, que consta de seis hojas mecanografiadas por una sola de sus caras y se ilustra con los dibujos que a la misma se acompañan.

5.

Madrid, 5 DIC. 1985

A handwritten signature, possibly "B. Ballester", is written in dark ink. The signature is enclosed within a large, hand-drawn circle. Below the circle, there are several horizontal lines, some of which appear to be underlines or additional scribbles.

07
...
07
...
07
...
07

FIG. 1

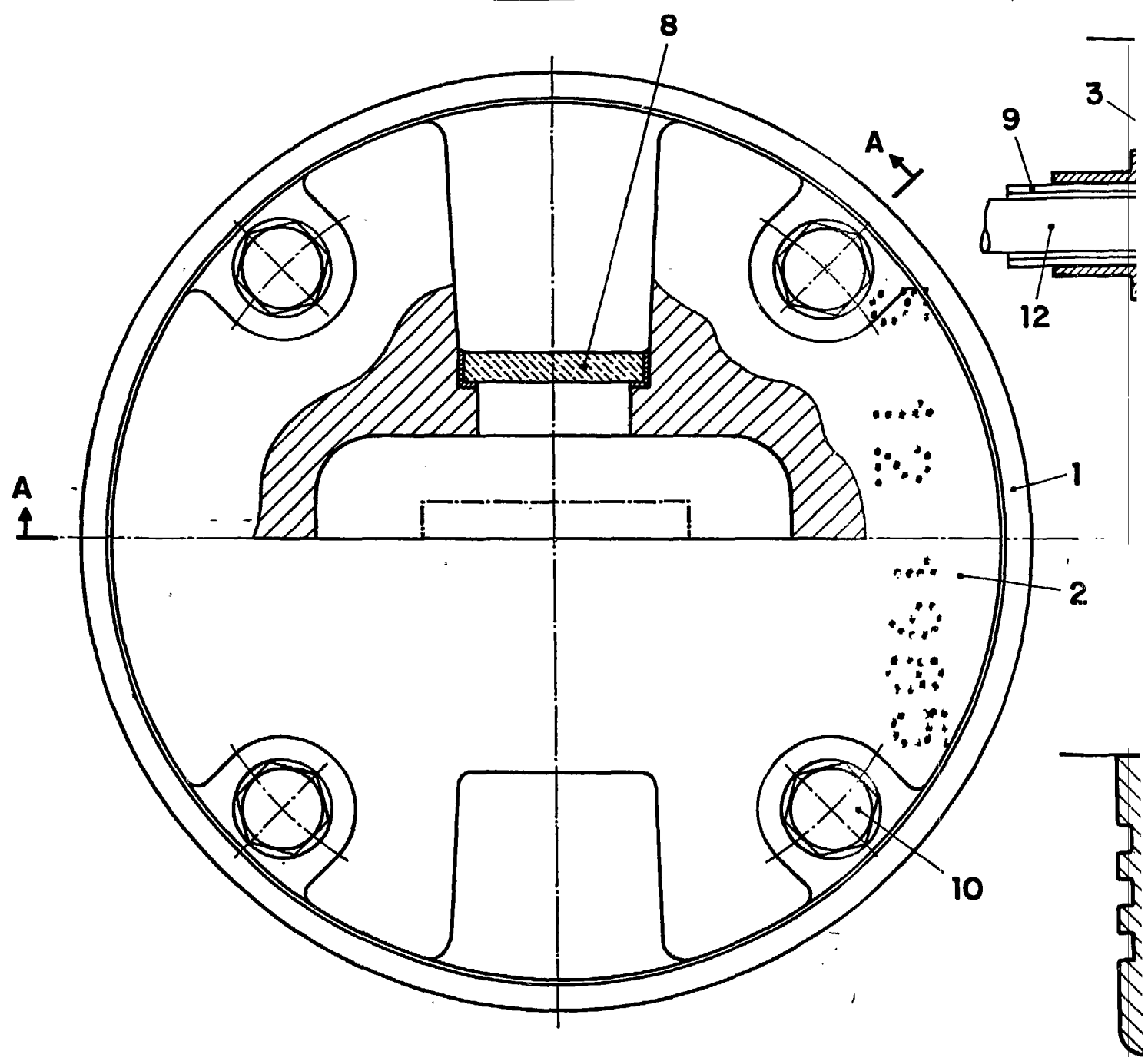


FIG. 2

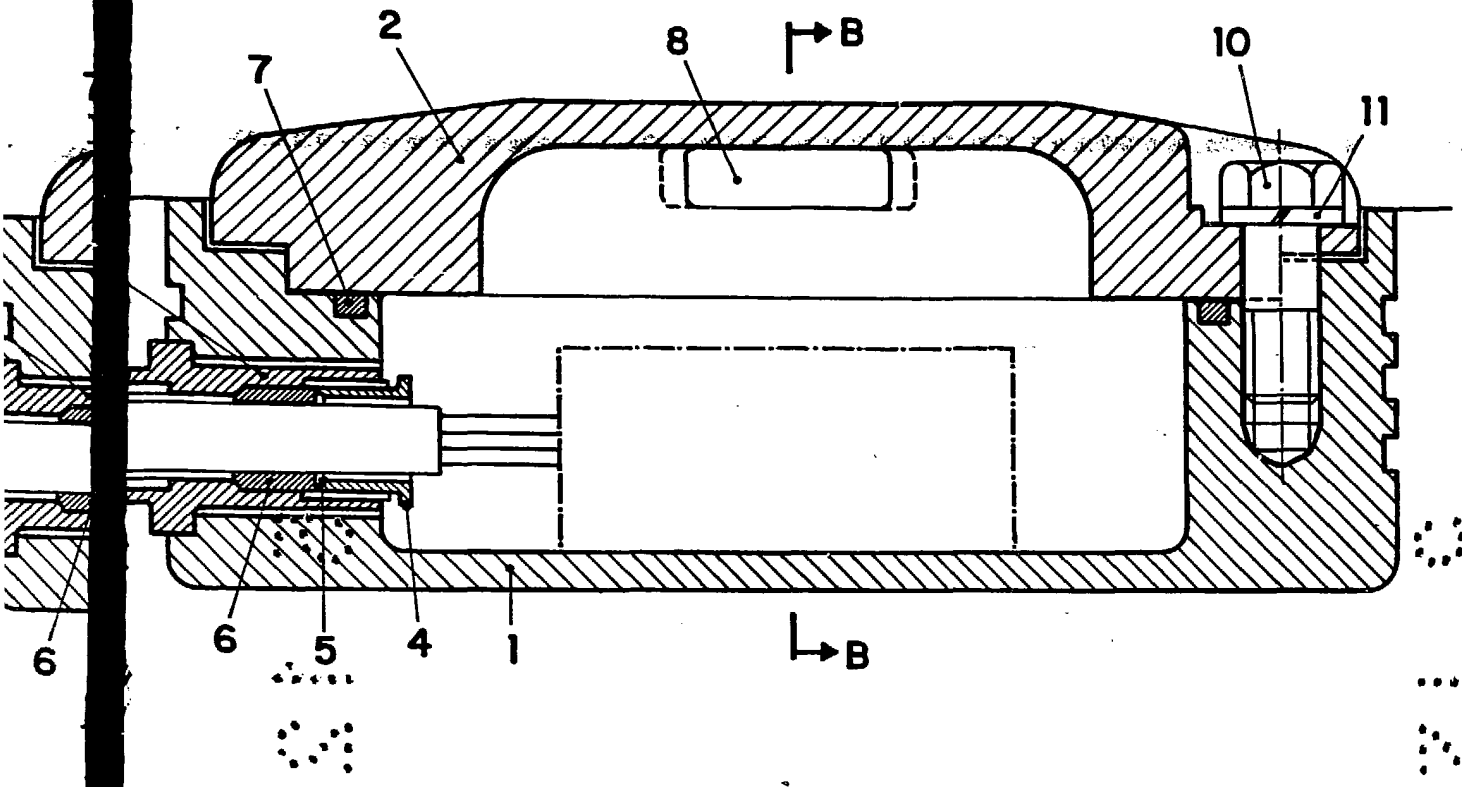
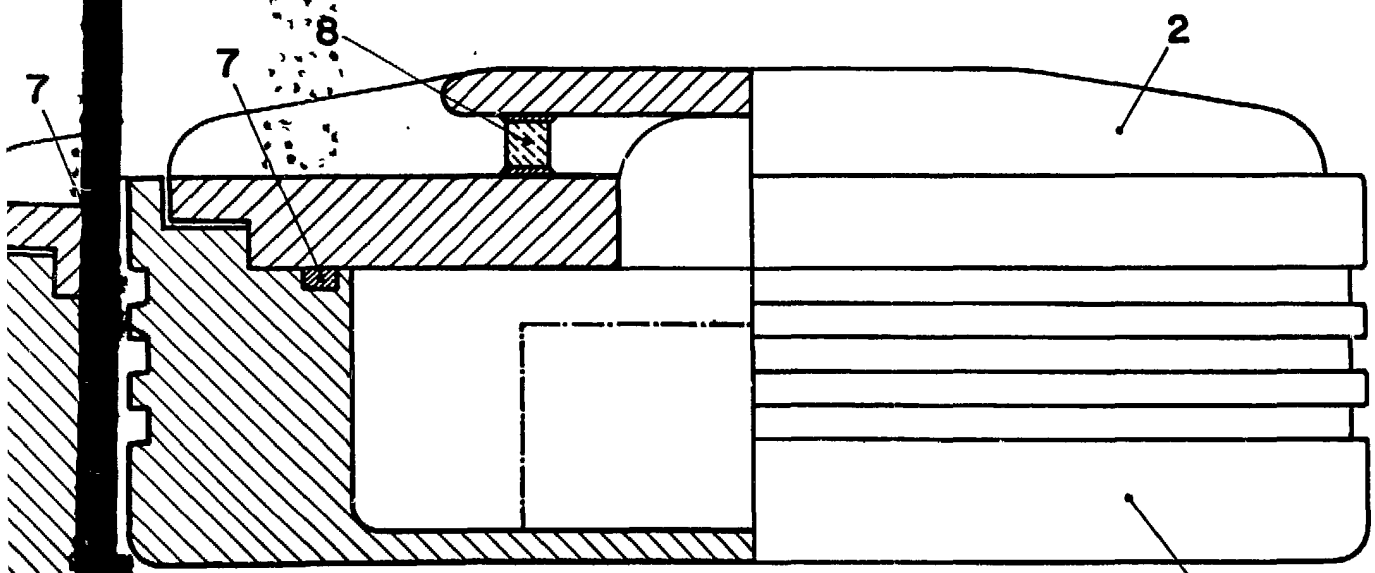


FIG. 3



15 DIC. 1985

B. B. B.