

19 ES	11 NUMERO	21	290482	10 Y
	22			



ESPAÑA

**MODELO DE UTILIDAD**

16 MAR. 1986

30 PRIORIDADES:	32 FECHA	33 PAIS
31 NUMERO		

47 FECHA DE PUBLICIDAD	67 CLASIFICACION INTERNACIONAL
	Int. Cl. B25 B1/20

54 TITULO DE LA INVENCIÓN

"MORDAZA DE BANCO DE SUJECION RAPIDA, PERFECCIONADA".-

71 SOLICITANTE (ES)

OCAMICA HERMANOS, S.A.-

DOMICILIO DEL SOLICITANTE

EIBAR (Guipuzcoa), Avda. de Bilbao, 15.-

72 INVENTOR (ES)

73 TITULAR (ES)

La propia solicitante.-

74 REPRESENTANTE

D. BERNARDO PEREZ BONAL.- 356 (5)

Se refiere la presente Memoria Descriptiva que se une a solicitud de registro como Modelo de Utilidad, a una "Mordaza de banco de sujeción rápida, perfeccionada", cuyas características de novedad le confieren la cualidad de aportar a los fines que se persiguen, ventajas, más que suficientes, para aspirar en derecho, al privilegio del registro que se solicita.

La mordaza de banco que se preconiza, aporta en su uso una gran versatilidad puesto que puede sujetar las piezas en muy diversas posiciones, así como si presentan formas diferentes careciendo de obstáculos en el espacio entre mordazas.

Es capaz de sujetar piezas de una gran variedad de dimensiones. Desde piezas muy estrechas hasta piezas tan anchas como permita la longitud de la pletina de deslizamiento del brazo móvil, la cual longitud se establece potestativamente.

Hasta el presente cualquier mordaza de banco existente en el mercado puede utilizarse solamente con una amplitud de medidas muy discretas, tanto que, para anchas piezas, se requiere disponer de tornillos y mordazas de banco de grandes dimensiones, mientras que con el objeto industrial que se preconiza, con el mismo elemento se dispone de amplias posibilidades.

Aporta la facultad de que el cabezal móvil basculante permite la posibilidad de sujeción de piezas asimétricas.

Está dotada de facilidad de manejo y economía de tiempo ya que con esta mordaza pueden conseguirse ahorros, que alcanzan entre el 60 y el

70% de los tiempos de amarre empleados en las mordazas o tornillos de

banco del mercado.

Las mordazas de sujeción, fabricadas en acero templado como material más idóneo, van dentadas en su superficie de apoyo para una más inamovible sujeción poseyendo dos acanaladuras en "V", una horizontal y otra vertical, permitiendo la sujeción con garantía, se trate de piezas planas o redondas.

Goza de una gran fuerza de apriete debida a que la presión ejercida por el husillo, se desarrolla en el mismo centro de la superficie de sujeción y no desplazada de ella, efecto y ventaja no presente en las demás mordazas del mercado.

La fijación a la mesa de trabajo o bancada, se practica mediante tornillos o tirafondos o mediante unos torniquetes de marquetaría, iguales en el mercado. Asimismo puede atornillarse a una simple base de madera o metálica, constituyendo un conjunto portátil compacto.

15. Mejor se comprenderá la descripción si la apoyamos en los dibujos que, a este efecto, se acompañan y que constituyendo una manera de llevar el invento a la práctica, carecen de carácter limitativo en sus detalles toda vez que se citan, solamente, a título de ejemplo.

La figura 1ª representa una mordaza vista en alzada lateral y su sección A-B.

La figura 2ª es una vista en planta, vista superior de la misma mordaza, así como las sección C-D y un detalle de la rótula.

La figura 3ª es una vista en alzada frontal con la opción de incorporar un mecanismo husillo-émbolo.

25. Consta de un soporte anterior -1- figuras 1ª y 2ª sobre el que van su-

jetas simultáneamente mediante tornillo, tal que -2- figuras 1ª y 2ª, la mordaza de apriete fija -3- y el cabezal fijo -4-.

En la parte inferior del cabezal fijo va sujeta a él, mediante remaches, tal que -6- figura 2ª y opcionalmente por soldadura -7- figura

5. 2ª, la pletina de deslizamiento -8- figuras 1ª y 2ª resultando un subconjunto fijo y que en la parte posterior de la pletina de deslizamiento ésta va alojada en un orificio rectangular determinado en el soporte posterior -9- figuras 1ª y 2ª, consistente en una escuadra en cuya superficie inferior presenta los orificios -5- figura 2ª y que, donde, al igual que en los orificios -19- del soporte anterior, se introducen tornillos o tirafondos tal que -10- figura 1ª, con el fin de sujetar el conjunto mordaza sobre la mesa de trabajo que actúa de base.

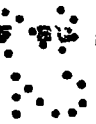
Sobre la citada pletina de deslizamiento -8- va alojado el cabezal móvil -11- figuras 1ª y 2ª, dotado a este efecto de un paso de sección rectangular ajustado con una cierta holgura sobre dicha pletina, de tal forma que en el momento de ejercer la presión para la función de apriete, queda inmovilizado en virtud del par de fuerzas que se ejerce. El cabezal móvil en su parte superior presenta un orificio roscado que acoge al husillo -12- figuras 1ª y 2ª, pudiendo ser la rosca trapezoidal o triangular selectivamente determinada.

El husillo en su lateral derecho y solidario al mismo, por ejemplo mediante remachado ó otro medio, presenta el mango tal que de madera -13- figuras 1ª y 2ª o en su lugar, opcionalmente, la palanca -14- figura 3ª a demanda.

25. El, citado husillo -12- en su parte derecha presenta una terminación

esférica en la que se aloja un casquillo -15- figura 2ª, que está soldado o remachado sobre la chapa guía de la mordaza móvil -16- figura 1ª, a cuya chapa guía va sujeta mediante los tornillos -17- figuras 1ª y 2ª la mordaza móvil propiamente dicha.

- 5. La citada chapa guía -16- figura 1ª, en su parte inferior presenta un corte rectangular en forma de "U" invertida, que sirve de guía a la mordaza móvil, impidiendo su giro y manteniéndola permanentemente en posición horizontal y mediante el doblez en escuadra de dicha chapa, presenta apoyo fijo para que la mordaza no cabecee por su propio peso.



Este conjunto cabezal móvil, chapa y casquillo, puede deslizarse por la pletina -8- figuras 1ª y 2ª y adaptarse a la forma de la pieza a sujetar sea ésta la que sea, tal que superficies paralelas, concurrentes, redondas, etc., etc.,

- 15. Suficientemente descrito el invento, así como una manera de llevarlo a la práctica, se hace constar de manera expresa que el mismo acepta modificaciones de detalle, siempre que éstas no afecten a su fundamento.

N O T A

- 20. En resumen: El MODELO DE UTILIDAD, recaerá sobre las particularidades características de las siguientes:

REIVINDICACIONES

- 1.- Mordaza de banco de sujeción rápida, perfeccionada, caracterizada porque comprende sobre una mesa-bancada un subconjunto fijo que consta de un soporte en posición anterior para una mordaza de apriete fija y un cabezal fijo en cuya parte inferior y solidario inamoviblemente al mismo, recibe una pletina de deslizamiento del subconjunto móvil, la cual pletina apoya su otro extremo en un soporte fijo a la bancada, y dotado el subconjunto móvil de un cajeadó rectangular a este efecto determinado.
14. 2.- Mordaza de banco de sujeción rápida, perfeccionada, caracterizada porque sobre la pletina de deslizamiento según reivindicación anterior, va acoplado el subconjunto móvil según reivindicación primera, constituido por un cabezal alojado en dicha pletina por un paso de sección rectangular ajustado con holgura tal, que determina un par de fuerzas
15. capaz de inmovilizarlo en el momento de ejercer la presión y porque el cabezal móvil, presenta en su parte superior un orificio roscado con rosca trapezoidal y potestativamente triangular en el que se acopla un husillo susceptible de ser sustituido por un mecanismo husillo-émbolo y que en su lateral derecho, solidario al mismo, incorpórese un
20. mango y opcionalmente una palanca y porque presenta terminación esférica que acopla, a su vez, un casquillo sujeto a dicha forma esférica mediante un entallado arbitrario a este efecto y soldado o remachado sobre la chapa guía de una mordaza móvil que como la mordaza fija, según reivindicación primera, presentan sus respectivas superficies
25. de apoyo dentadas y con dos, o en número diferente de dos, acanaladu-

ras en "V" determinadas horizontal y verticalmente.

3.- Mordaza de banco de sujeción rápida, perfeccionada, caracterizada porque la chapa guía del subconjunto móvil según reivindicaciones anteriores, presenta en su parte inferior un corte rectangular en forma de "U" invertida, constituyendo una guía a la mordaza móvil según reivindicación segunda, para su mantenimiento en posición horizontal y opcionalmente conducida por guías cilíndricas fijas a los soportes anterior y posterior según reivindicaciones anteriores y porque dicha chapa guía presenta en su base un dobliz a 90° que impide el cabeceo a que induce su propio peso.



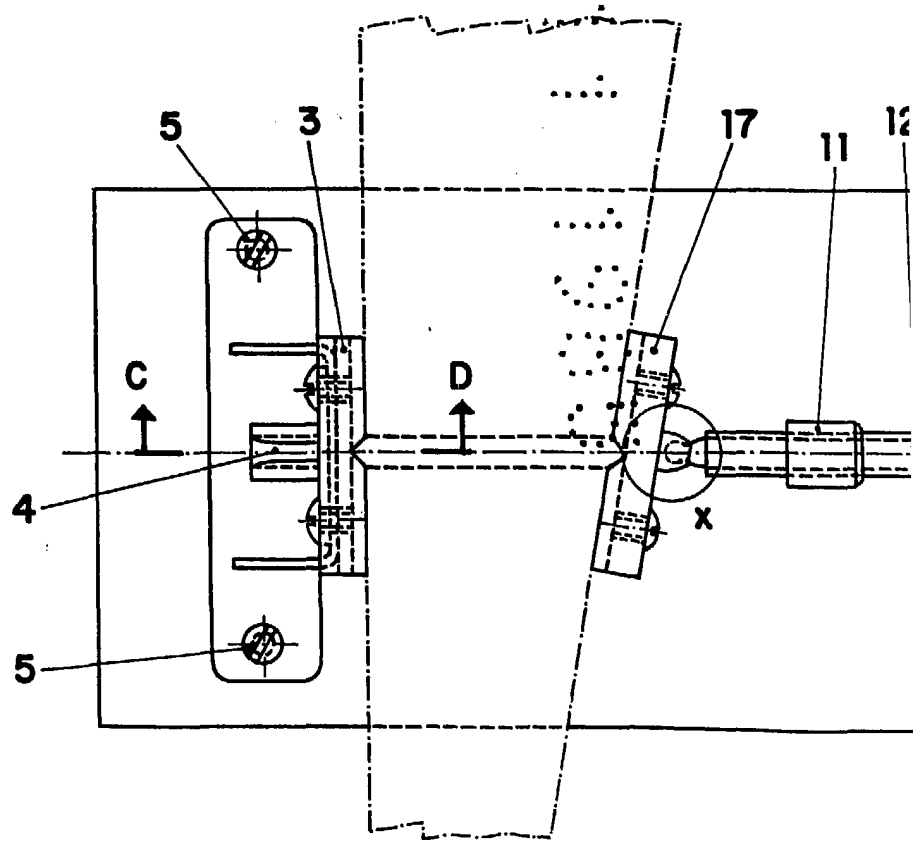
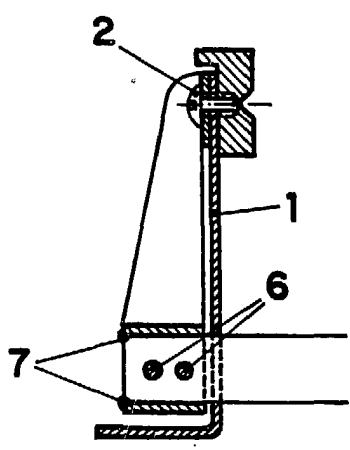
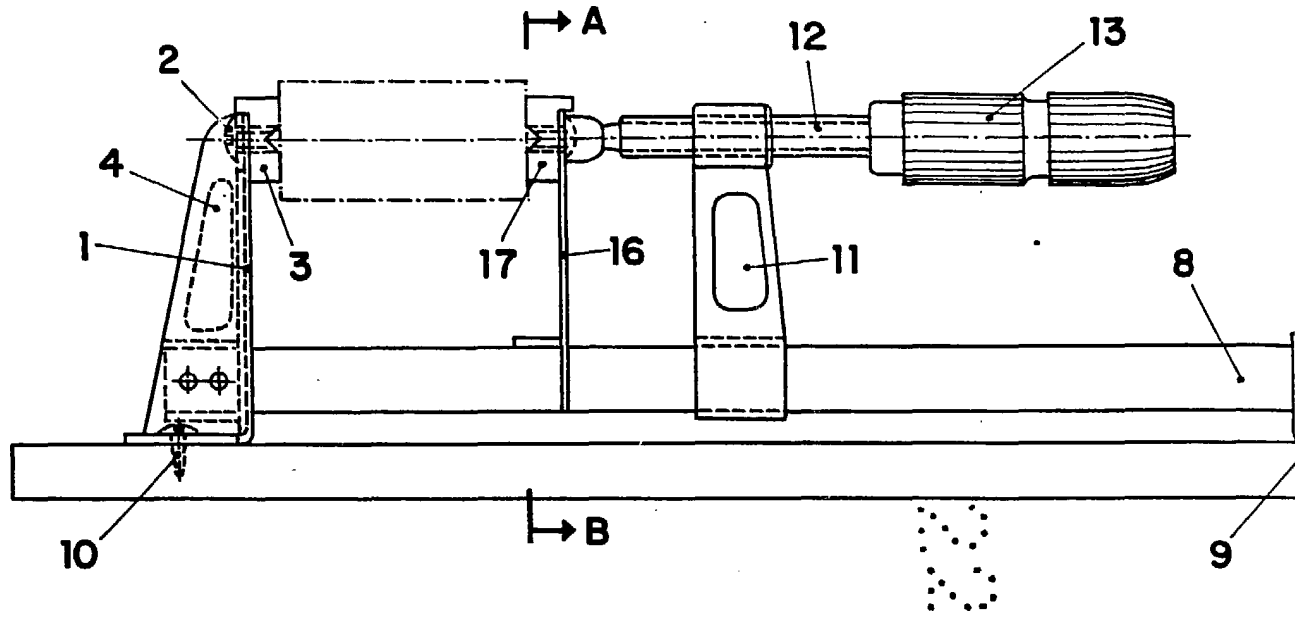
4.- "MORDAZA DE BANCO DE SUJECION RAPIDA, PERFECCIONADA".

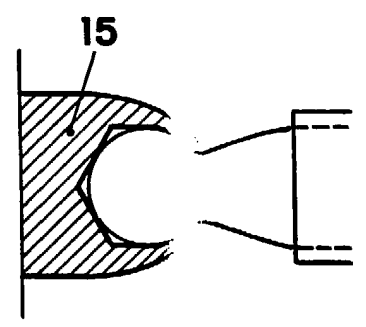
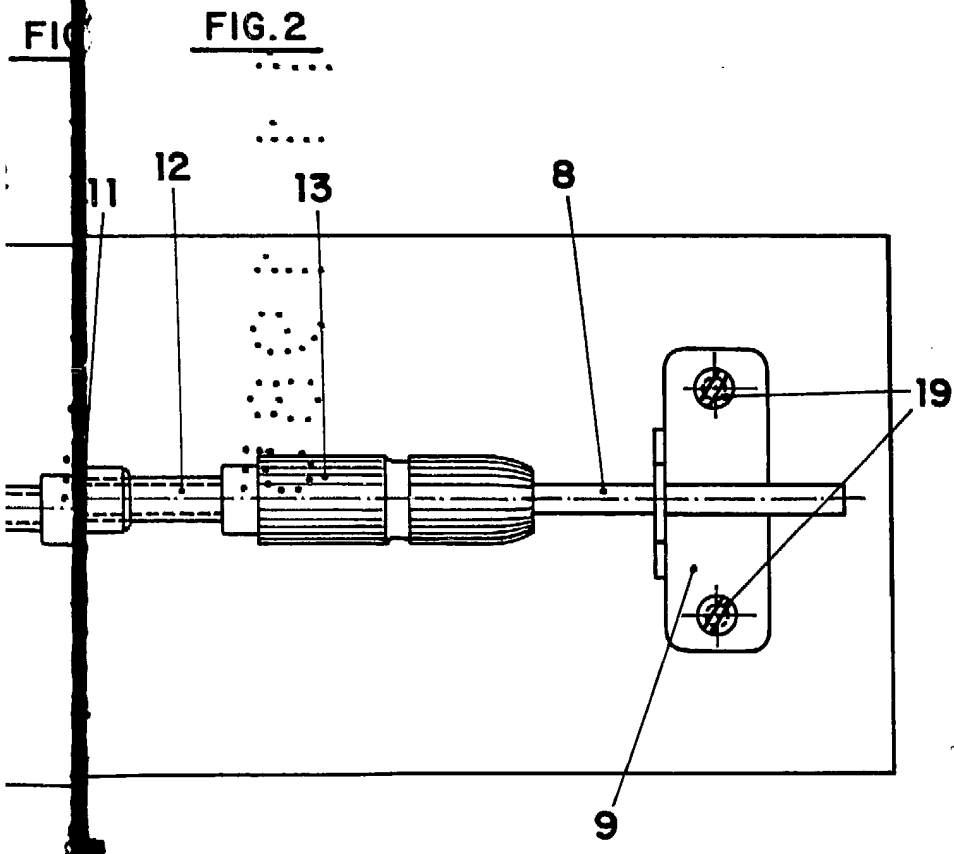
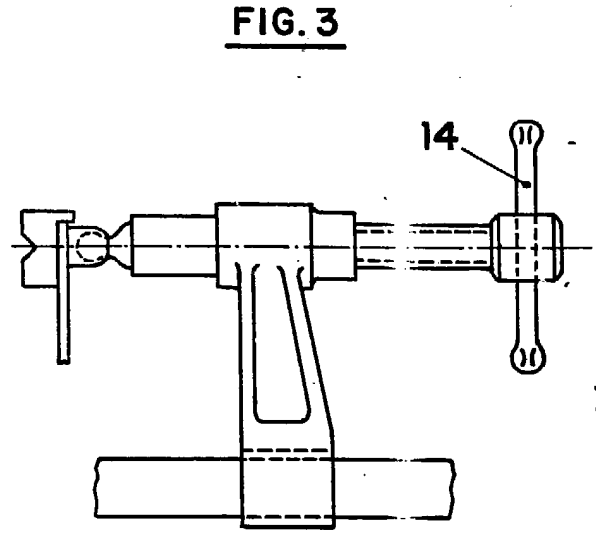
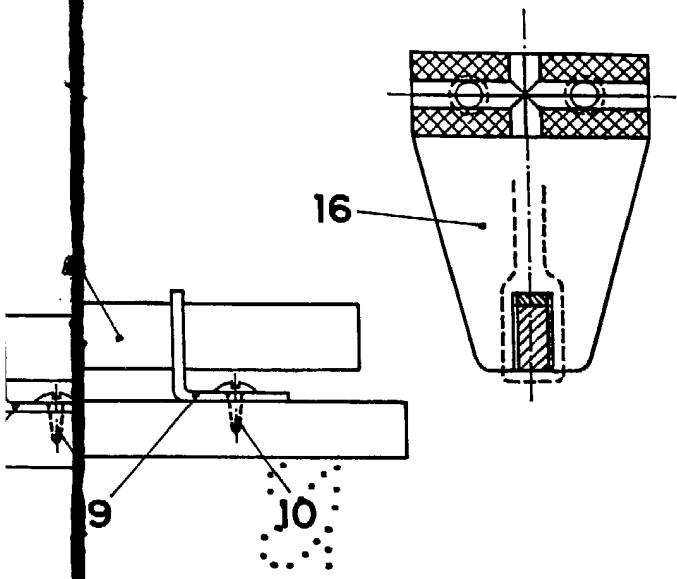
Todo tal y como queda descrito y reivindicado en la presente Memoria Descriptiva, que consta de siete hojas mecanografiadas por una sola de sus caras y se ilustra con los dibujos que a la misma se acompañan.

Madrid, a 22 de Noviembre de 1.985.



FIG. 1





*J. I. B. O. M. G.*