

REGISTRO DE LA PROPIEDAD INDUSTRIAL



ESPAÑA

(16) ES (11) (21) (22)	NUMERO 290.452	(10) Y
	FECHA DE PRESENTACION 21.11.85	

MODELO DE UTILIDAD

16 DIC. 1986

(30) PRIORIDADES (31) NUMERO 23882 B/84	(32) FECHA 23.11.84	(33) PAIS IT	
---	------------------------	-----------------	--

(47) FECHA DE PUBLICIDAD	(51) CLASIFICACION INTERNACIONAL D06F 37/00, 39/00	
--------------------------	---	--

(54) TITULO DE LA INVENCIÓN "DISTRIBUIDOR DESTINADO A DISTRIBUIR AGUA EN LOS COMPARTIMENTOS DE CAJONES PARA PRODUCTOS DE LAVADO".	
--	--

(71) SOLICITANTE (S) IRE Industrie Riunite Eurodomestici S.p.A. (PHI 84.019 ES)

DOMICILIO DEL SOLICITANTE Cassinetta di Biandronno (Varese), Italia
--

(72) INVENTOR (ES) Bruno CEREDA

(73) TITULAR (ES)

(74) REPRESENTANTE D. ALFONSO DIEZ DE RIVERA (MOD. 8613)
--

La invención concierne a un distribuidor para distribuir el agua en los compartimientos de los cajones destinados, en las lavadoras electrodomésticas, a recibir los productos de lavado necesarios, tales como detergentes, suavizantes y otros productos de este tipo. Más precisamente, el distribuidor de agua conforme a la invención es del tipo que comprende una válvula que puede ser desplazada linealmente a lo largo de medios de guiado por el mando de un programador convencional (o interruptor automático de tiempo) de modo que dirija al menos una corriente de agua de manera selectiva hacia los compartimientos del cajón que contiene los productos de lavado. Un ejemplo de este tipo de distribuidor se describe en la solicitud de patente italiana Nº 22268 S/83 de 27.7.83 a nombre de la solicitante.

En este conocido distribuidor, la válvula está constituida, en la práctica, por una pared que presenta la forma de un segmento cilíndrico y que tiene orificios que se llevan frente a diferentes entradas de agua estacionarias. Todas estas entradas de agua desembocan en el interior de la superficie cilíndrica vertical de la que forma parte dicha pared. Se comprueba que, a consecuencia de esta construcción, el agua también puede entrar en compartimientos no seleccionados del cajón, lo que presenta el inconveniente de que éstos se vacían prematuramente, es decir, antes de que lo exija la etapa apropiada del programa de lavado.

La invención pretende realizar un distribuidor de agua del tipo descrito más arriba, que es capaz de evitar, al me-

nos sensiblemente, el vaciado prematuro de compartimientos atribuidos a etapas ulteriores del programa de lavado, de modo que la eficacia del mismo programa de lavado se encuentra mejorada.

5 Este objetivo, así como otros objetivos que aparecerán de manera más detallada en la siguiente descripción, se alcanzan por un distribuidor del tipo definido anteriormente, esencialmente notable porque comprende la combinación de una sola entrada de agua estacionaria y de una válvula provista
10 de una serie de conductos inclinados unos con relación a otros, cuyos orificios de entrada pueden ser puestos de manera selectiva frente a dicha única entrada de agua y cuyas salidas quedan orientadas de manera que no dirijan la corriente de agua hacia el compartimiento, o los compartimen-
15 tos, más que si el orificio de entrada correspondiente se encuentra enfrente de la entrada de agua.

La siguiente descripción, a la vista del dibujo adjunto, todo ello dado a título de ejemplo, permitirá comprender mejor cómo se realiza la invención.

20 La figura 1 representa esquemáticamente y en perspectiva la válvula del distribuidor.

La figura 2 es un corte esquemático del distribuidor conforme a la invención, según la línea II-II de la figura 3, estando representada la válvula en una vista en planta.

25 La figura 3 es un corte esquemático del distribuidor.

La figura 4 es una vista en planta de un cajón para productos de lavado, al cual está asociado el distribuidor conforme a la invención, estando quitadas algunas partes del cajón.

cebido para recibir diferentes productos de lavado en sus cuatro compartimientos separados 2, 2', 2'', 2'''. Dicho cajón está dispuesto en una cámara que, por arriba, está limitada parcialmente por una tapa fija 3 por la cual se extienden canalizaciones 4, 4' que desembocan, respectivamente, por encima de los compartimientos 2'', 2''', por una serie de aberturas 5, 5'. Los compartimientos están previstos para recibir suavizantes y productos para blanquear la ropa.

Un apéndice o elemento de construcción sensiblemente tubular 6 es solidario de la tapa fija 3 por su lado posterior y se extiende perpendicularmente al sentido del movimiento F del cajón 1. En la parte superior de dicho elemento tubular 6 está colocada una válvula 7 que presenta, en la parte alta, una nervadura 8 a partir de la cual se extiende un collarín 9. Este descansa sobre una cara superior 10 del elemento tubular 6 y la nervadura 8 atraviesa una hendidura longitudinal 11 en dicho elemento tubular.

El collarín 9 lleva, sobre su cara superior, un pasador 12 de enlace a medios convencionales, tales como vástagos y/o palancas, que sirven para comunicar los movimientos de traslado a la válvula 7 por el mando del programador (interruptor automático de tiempo), no representado, presente en la lavadora. La válvula 7 se desplaza delante de la salida estacionaria 13 de un conducto que alimenta de agua al cajón 1 y que se acciona de manera usual por un solenoide que, a su vez, es accionado por el programador (interruptor automático de tiempo).

Enfrente de la salida 13, el elemento tubular 6 presenta una abertura 14 para permitir que el agua acceda a la válvula 7. Esta (véase la figura 2), está provista de una

serie de cuatro conductos 15, 15', 15" y 15''' inclinados unos con relación a otros y cada uno de los cuales presenta un orificio de entrada que puede estar alineado con relación a la abertura 14 del elemento tubular 6 por desplazamiento de la válvula.

Por su extremo de salida, dichos conductos sobresalen del elemento tubular 7, atravesando su parte en saliente una abertura 20 presente en la cara interior del elemento tubular 6. Por su extremo de salida, los dos conductos 15" y 15''' terminan en forma de pico de flauta, mientras que sus salidas son prácticamente coplanarias y están concebidas para ser puestas, respectivamente, enfrente de los conductos 4' y 4; estando los otros dos conductos 15 y 15' doblados hacia abajo por este extremo para que sean capaces de introducir el agua directamente en el compartimiento 2, por una parte, y en el compartimiento 2', por otra parte, es decir, del lado posterior de las células que definen dichos compartimientos.

Convenientemente, la válvula 7 está constituida por dos o varias partes de materia plástica moldeada, aligeradas por cavidades y que se pueden ensamblar por un pegamento, por ejemplo.

Durante el funcionamiento, la válvula 6 está animada por un movimiento de traslado a lo largo de los medios de guiado, hasta el punto en el cual el conducto seleccionado coincide con la salida de agua 13. El agua entra en este conducto y se dirige por el mismo hacia el compartimiento del cajón asociado.

REIVINDICACIONES

Los puntos que como característica de novedad se presentan para que sean objeto de esta solicitud de Modelo de Utilidad en España, por VEINTE años, son los que se recogen en las reivindicaciones siguientes:

5 1a. Distribuidor destinado a distribuir agua en los compartimientos de cajones para productos de lavado y otros productos de este tipo en lavadoras y que comprende una válvula que puede ser desplazada linealmente a lo largo de medios de guiado por el mando de un programador convencional (o interruptor automático de tiempo) con objeto de dirigir, al menos una corriente de agua de modo selectivo hacia los compartimientos del cajón que contienen los productos de lavado, caracterizado porque comprende la combinación de 10 una sola entrada de agua estacionaria y de una válvula provista de una serie de conductos inclinados unos con relación a otros, cuyos orificios de entrada pueden ser puestos de manera selectiva enfrente de dicha única entrada de agua y cuyas salidas están orientadas de manera que no dirijan la corriente de agua hacia el compartimiento o los compartimientos más que si el orificio de entrada correspondiente se encuentra enfrente de dicha entrada de agua.

15 2a. Distribuidor según la reivindicación 1a, caracterizado porque algunos conductos desembocan directamente en compartimientos, mientras que otros conductos comunican con otros compartimientos por canales previstos por encima de los 20

compartimientos.

3a. Distribuidor según la reivindicación precedente, caracterizado porque la entrada de agua está situada en el exterior de los medios de guiado de la válvula.

5 4a. Distribuidor según las reivindicaciones precedentes, caracterizado porque algunos conductos se abren en posiciones correspondientes a la parte interior de los compartimientos.

10 5a. "DISTRIBUIDOR DESTINADO A DISTRIBUIR AGUA EN LOS COMPARTIMIENTOS DE CAJONES PARA PRODUCTOS DE LAVADO".

Tal y como se ha descrito en la Memoria que antecede, representado en los dibujos que se acompañan y para los fines que se han especificado.

15 Esta Memoria consta de seis hojas escritas a máquina por una sola cara.

Madrid,

P.A.

22 ENE. 1986

Alfonso Díez de Rivera
Por Poder.

20

25

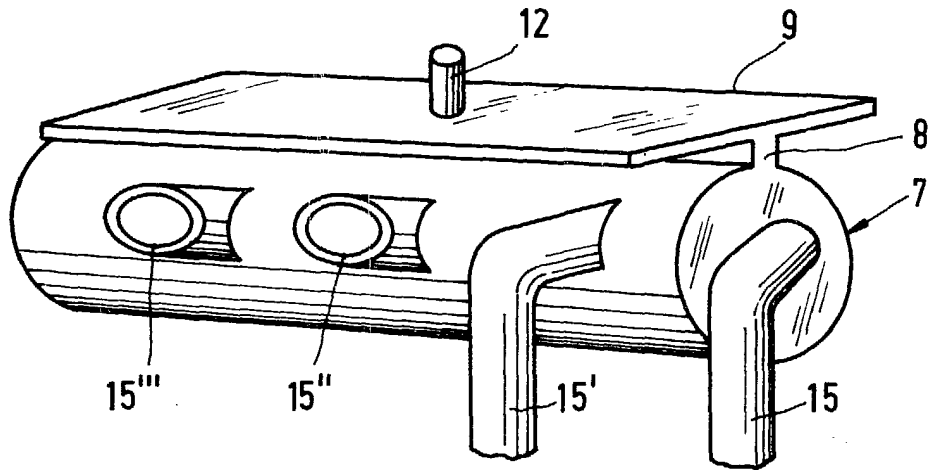


FIG. 1

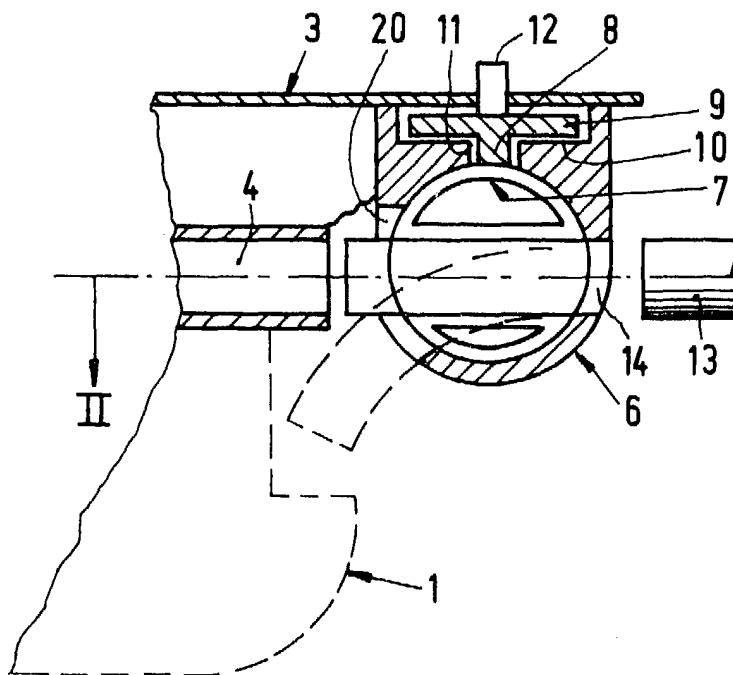


FIG. 3

Attesto Gian de River
Per Foder,

2/3

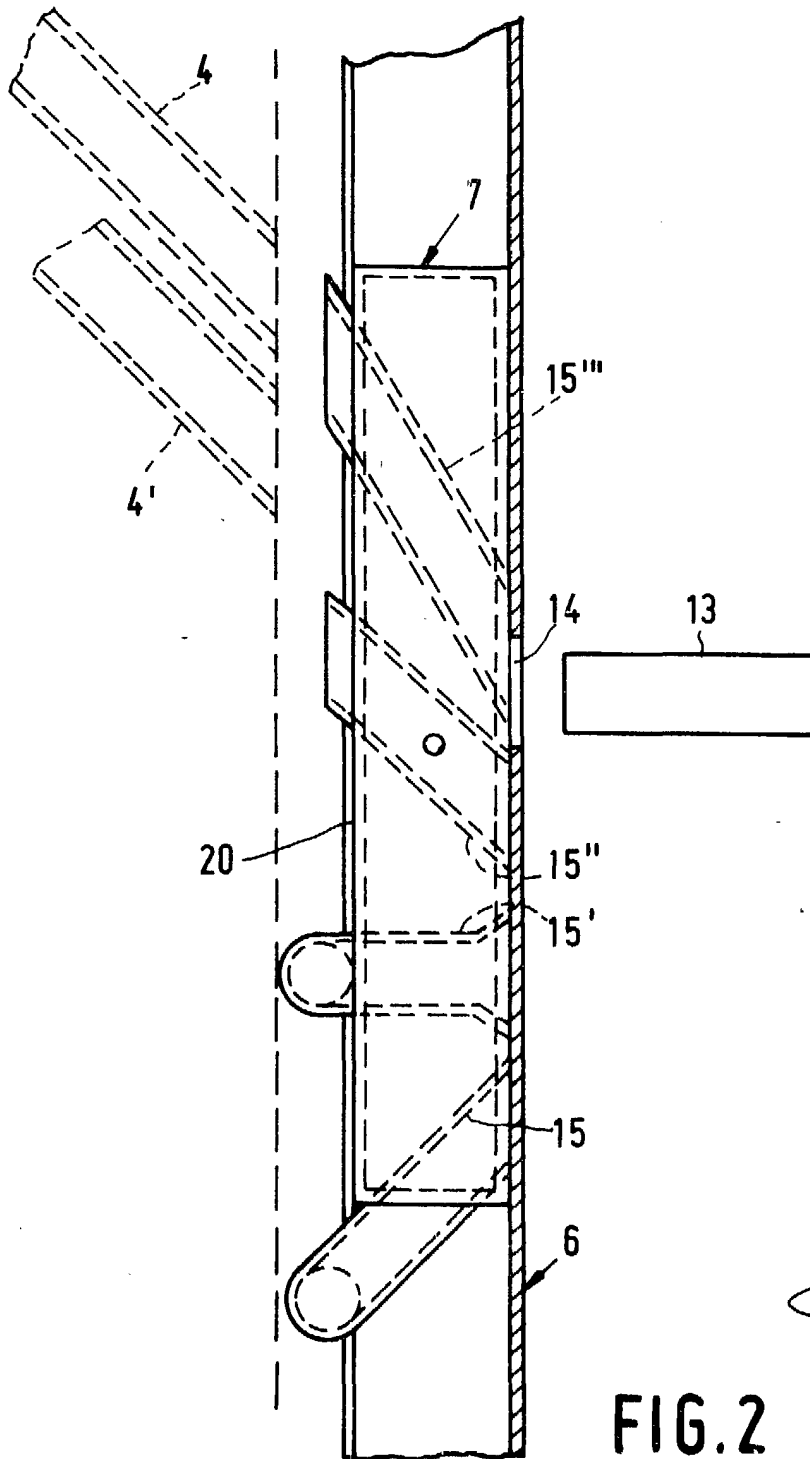


FIG. 2

Alfonso...
Por...
[Signature]

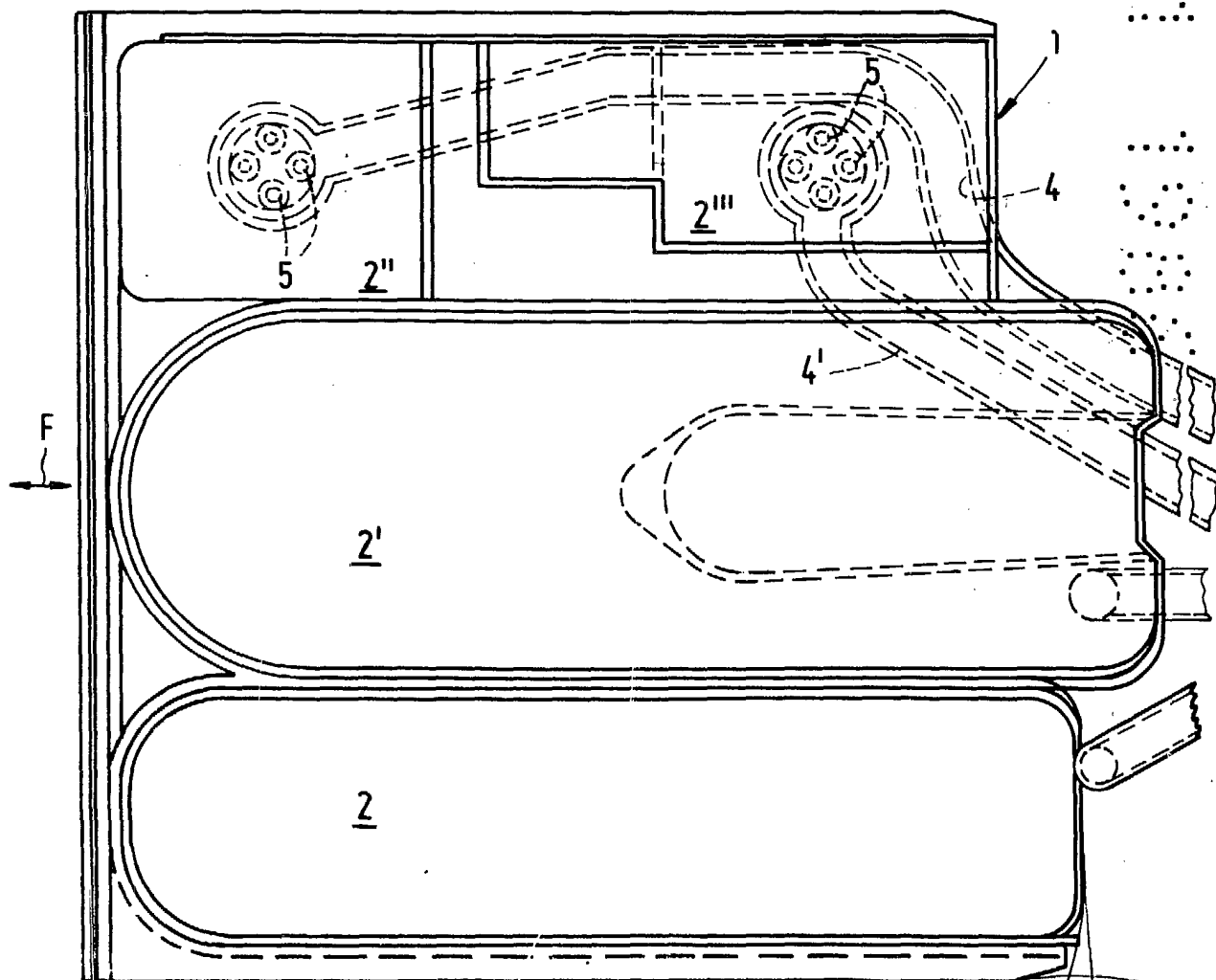


FIG.4

Atencio Diaz de Rivera
Por Poder,