

(19) ES (11) (21) (22)	NUMERO 290406	(10) Y
	FECHA DE PRESENTACION 19 AGO. 1985	



ESPAÑA

MODELO DE UTILIDAD

16 AGO. 1985

(30) PRIORIDADES:	(32) FECHA	(33) PAIS
(31) NUMERO		

(47) FECHA DE PUBLICIDAD	(51) CLASIFICACION INTERNACIONAL
	A45D 26/00

(54) TITULO DE LA INVENCIÓN
"CALENTADOR DE CERAS PARA USO DOMESTICO"

(71) SOLICITANTE (S)
BRAUN ESPAÑOLA, S.A.

DOMICILIO DEL SOLICITANTE
Enrique Granados, 46 - ESPLUGAS DE LLOBREGAT

(72) INVENTOR (ES)

(73) TITULAR (ES)

(74) REPRESENTANTE
D ^a M ^a LUISA ISERN CUYAS, Agente Oficial Propiedad Industrial

MEMORIA DESCRIPTIVA

El presente modelo de utilidad se refiere a un calentador de ceras para uso doméstico.

5 Más concretamente, en la invención se ha ideado un dispositivo especialmente concebido para el calentamiento de cera, utilizable para la depilación doméstica.

En líneas generales, el calentador objeto de la invención presenta como principal característica el hecho de comprender un sistema de filtración de la cera usada, independientemente del sistema de aplicación, con elementos calefactores independientes, dentro de un único recipiente.

Este recipiente está ideado de tal forma que permite la regulación de la temperatura de la cera de aplicación independientemente de la cera a filtrar dentro del filtro.

15 Con el fin de facilitar la explicación se acompaña a la presente memoria descriptiva de una lámina de dibujos en los que se ha representado un caso de realización que se cita a título de ejemplo.

En los dibujos:

20 Las figuras 1, 2 y 3, muestran el calentador de cera según sendas vistas en alzado lateral, frontal y en planta.

La figura 4, es una sección longitudinal de la cubeta.

25 La figura 5, muestra una vista en planta de la mis-

ma.

El dispositivo de compone de:

Una tapa (2) constituida de una pieza de plástico destinada para tapar el aparato cuando no se utiliza. Una
5 carcasa (1) constituida en material moldeado destinada para
contener los órganos funcionales.

La carcasa (1) se complementa con una tapa inferior
(16) que cierra el interior de ella. Esta tapa inferior tiene
cinco alojamientos en los que se sitúan los tornillos de cie-
10 rre (6,13,14).

La carcasa (1) contiene en su interior una cubeta
ta grupo (8) compuesta por una cubeta única (25) en la que
va remachada un separador (26) que tiene por misión separar
la cera excesivamente caliente que proviene del filtro, de
15 la cera de aplicación. Dos pernos (27) con sus correspon-
dientes tuercas (28) y arandelas (29) sujetan el elemento
calefactor de aplicación (30) a la cubeta (25) a través del
difusor aplicación (31). Dicho difusor soporta al mismo
tiempo un regulador de temperaturas (32) que se mantiene
20 térmicamente unido por una chapa (33). Dicho regulador de
temperaturas es accionado desde el exterior a través de un
mando deslizante (34) con un sistema de piñón (35) crema-
llera (36).

Dos pernos más (37) que sujetan el elemento ca-
25 lefactor de fusión (39) a través del difusor de fusión (38).

El grupo cubeta (8) está aislado térmicamente de la carcasa (1) a través de separadores aislantes (7,15) y en la zona de fusión a través de la junta de material inyectado (4).

5 En la parte elevada de la cubeta que corresponde a la zona de fusión se encuentra ubicado el filtro (3), extraíble de la cubeta mediante el marco (40).

La toma de corriente de los elementos calefactores se realiza a través de un conexionado interior (5,24) y de una regleta de conexiones (17) situada en el interior de la caja de conexiones (18) provista de un antitirones (20) con sus tornillos (19) y alojada en el interior de la carcasa (1).

15 Este dispositivo va provisto de un cable red (23) con toma de tierra (9) conexionada a través del tornillo (22) y la arandela (21) al difusor de aplicación (31), a fin de evitar riesgos de choque eléctrico para el usuario.

20 Una pieza deslizante (12) aloja la espátula de aplicación (10) y la espátula de agitación (11) en el interior de la carcasa (1).

El modelo dentro de su esencialidad, puede ser llevado a la practica en otras formas de realización que difieran en detalle de la indicada a título de ejemplo en la descripción y a las cuales alcanzará igualmente la protección que se recaba. Podrá pues construirse en cualquier forma y

25

tamaño con los materiales mas adecuados por quedar todo ello comprendido en el espíritu de las siguientes reivindicaciones.

= . =

5

REIVINDICACIONES

Descrito el objeto del presente invento, se declaran como no divulgadas ni practicadas en España, las siguientes reivindicaciones.

10

1.- Calentador de ceras para uso doméstico, caracterizado por comprender una cubeta única que incluye un compartimiento filtrante de la cera, apto para suministrar cera limpia, procedente de uso previo, al recipiente o compartimiento que forma el resto de la cubeta y por comprender dos sistemas calefactores independientes, uno previsto para calentar la cera del compartimiento filtrante y otro para mantener una temperatura adecuada para la aplicación de la cera, cuyo último sistema calefactor está provisto de un regulador de temperatura.

15

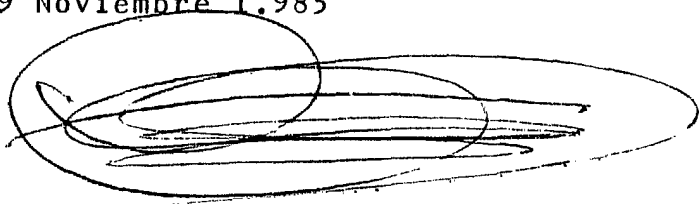
2.- Calentador de ceras para uso doméstico.

20

Según se describe y reivindica en la presente memoria descriptiva que consta de 5 hojas foliadas y escritas a máquina por una sola cara.

Madrid, a 19 Noviembre 1.985

p.a.



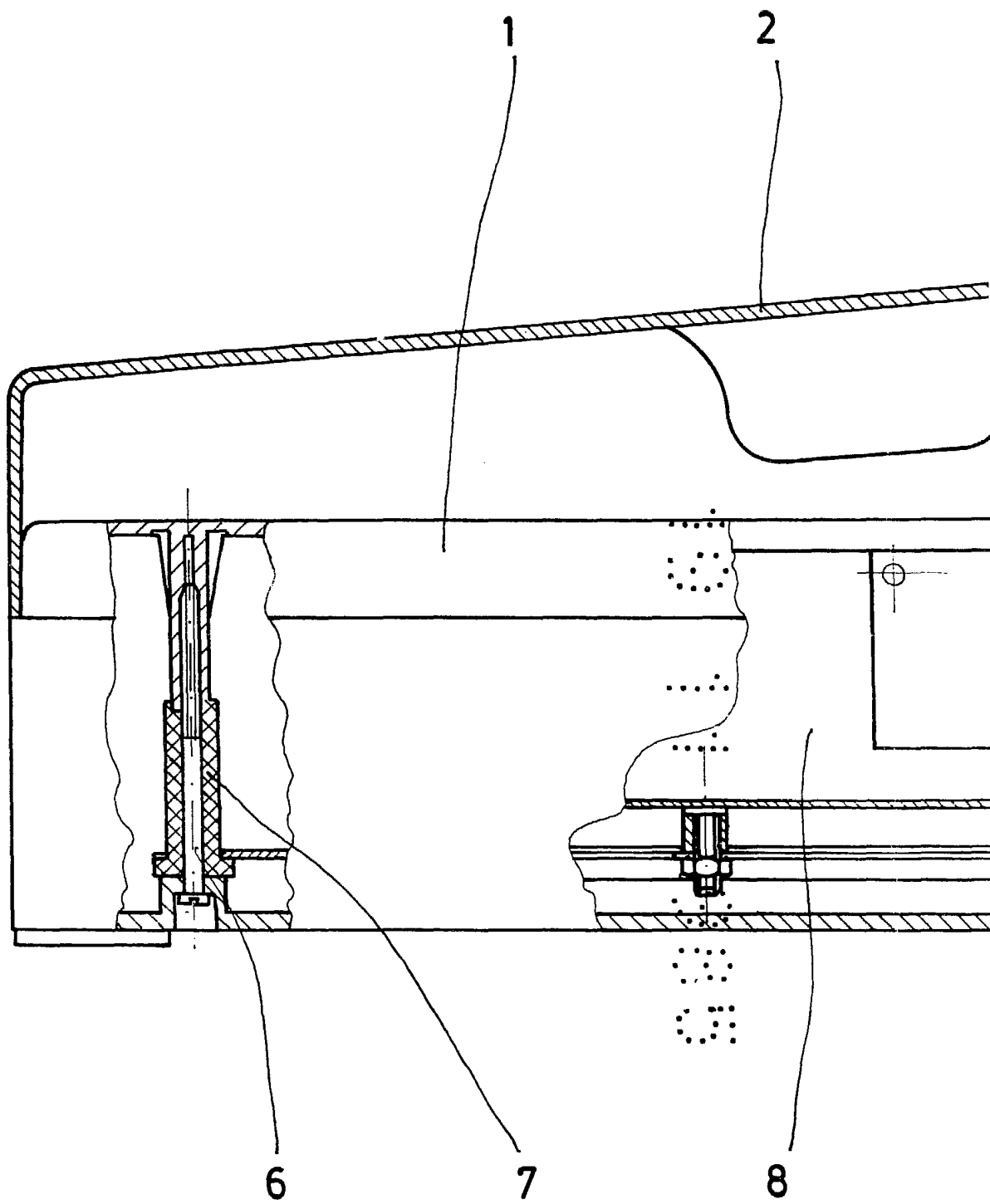
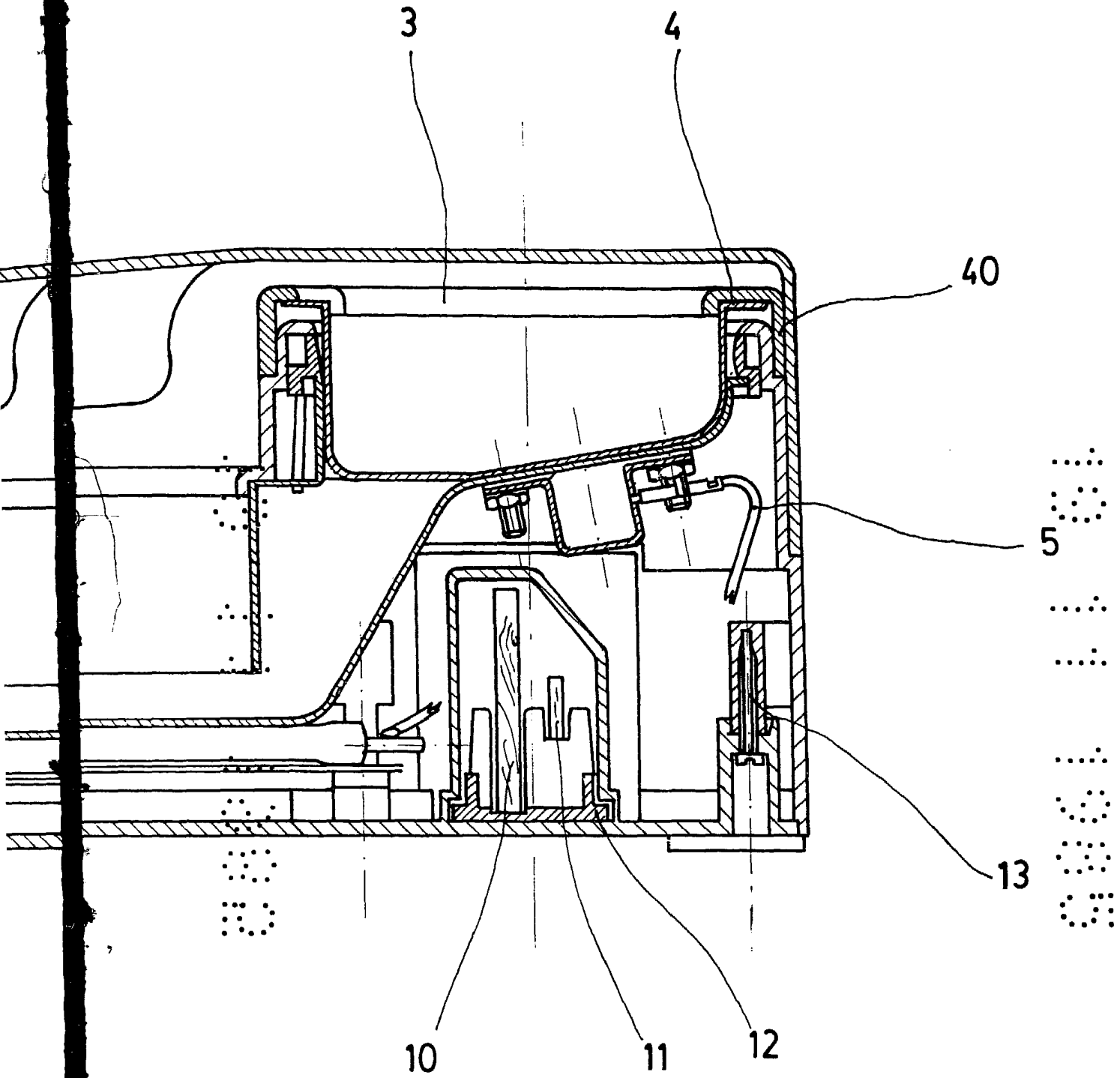


FIG.1



G.1

Madrid, a
p.a.

[Handwritten signature]

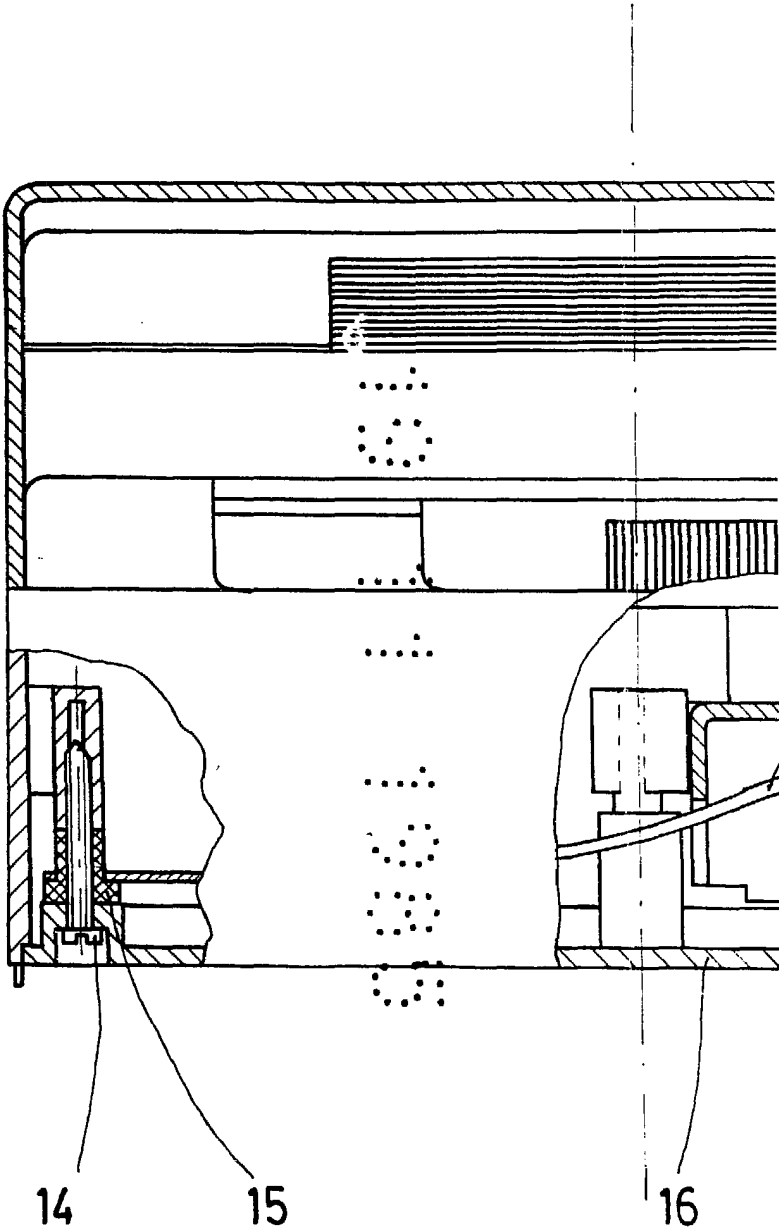
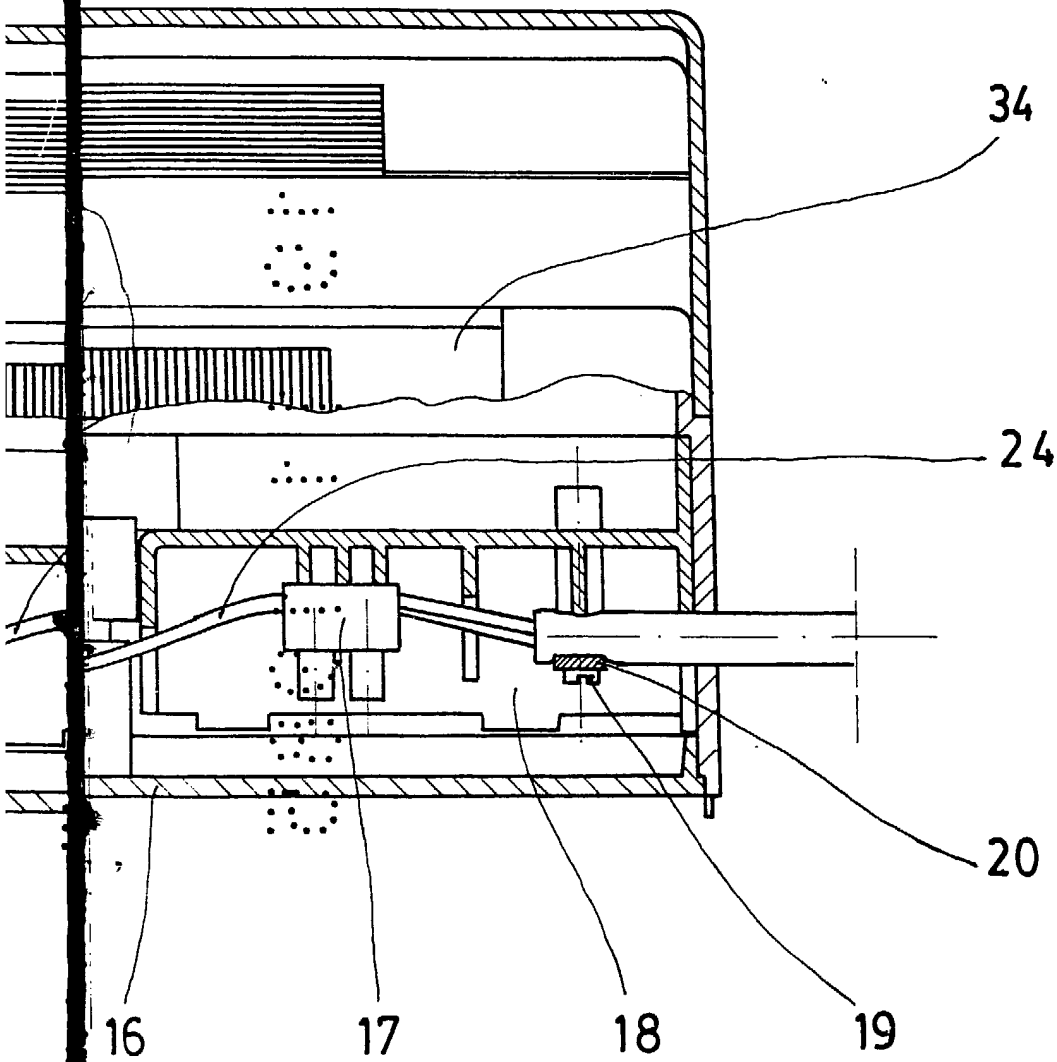


FIG. 2



G. 2

Madrid, a
p. a.

19 11 1935

A handwritten signature in cursive script.

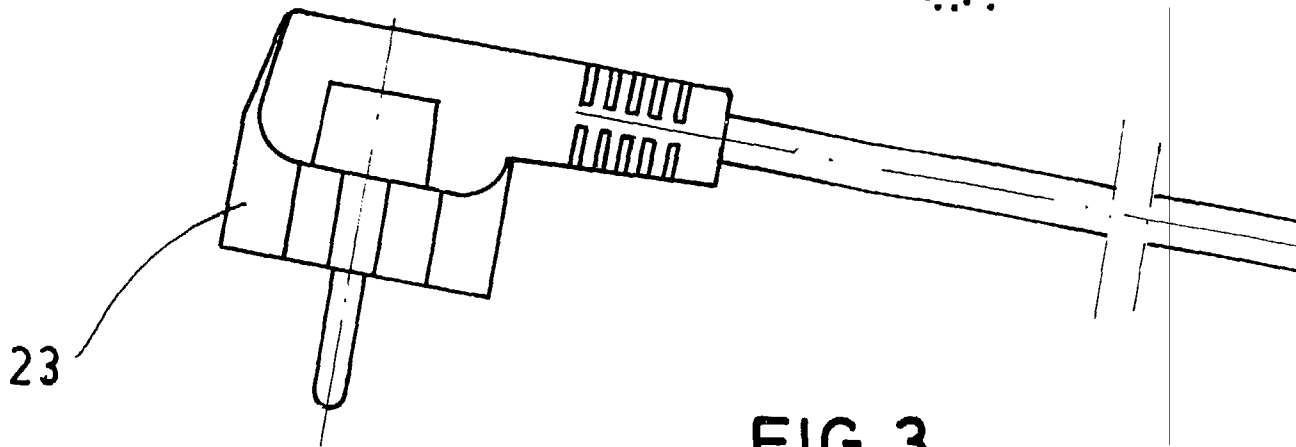
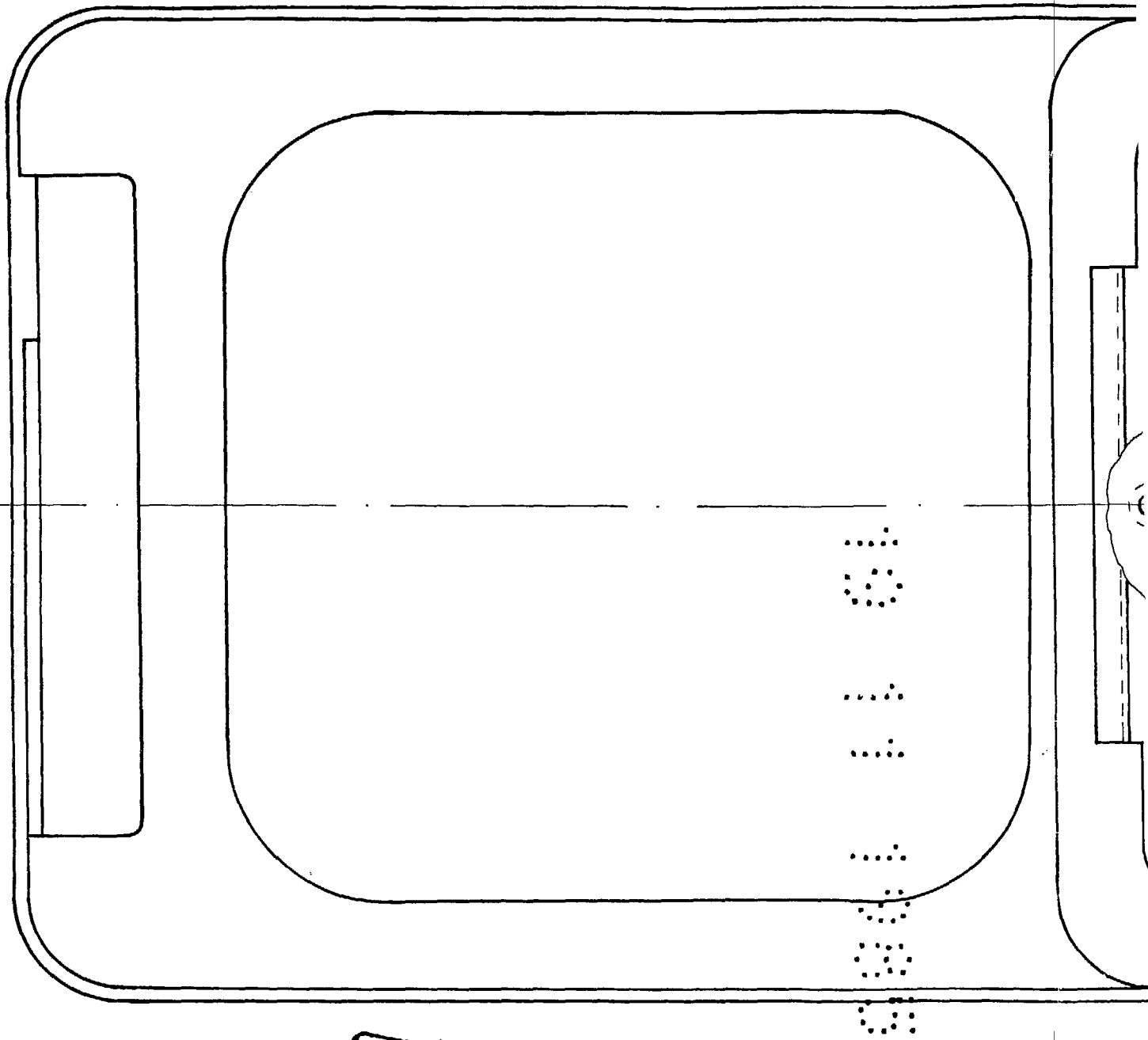


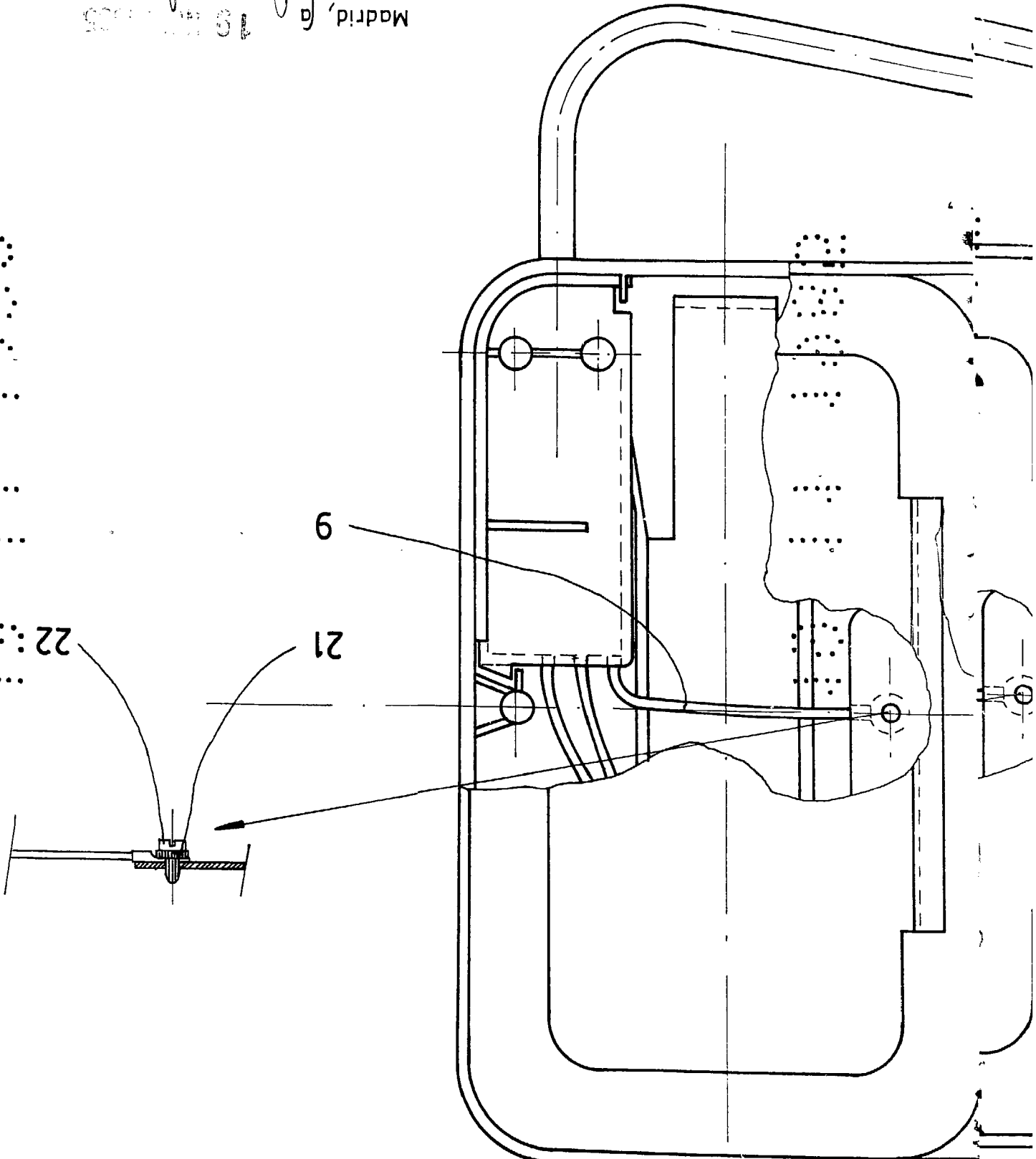
FIG. 3

M.ª LUISA SEBASTIÁN GUYAS
p. p.

19 MAR 1955

Madrid, a
p. a.

.....
.....
.....
.....
.....
.....
.....
.....



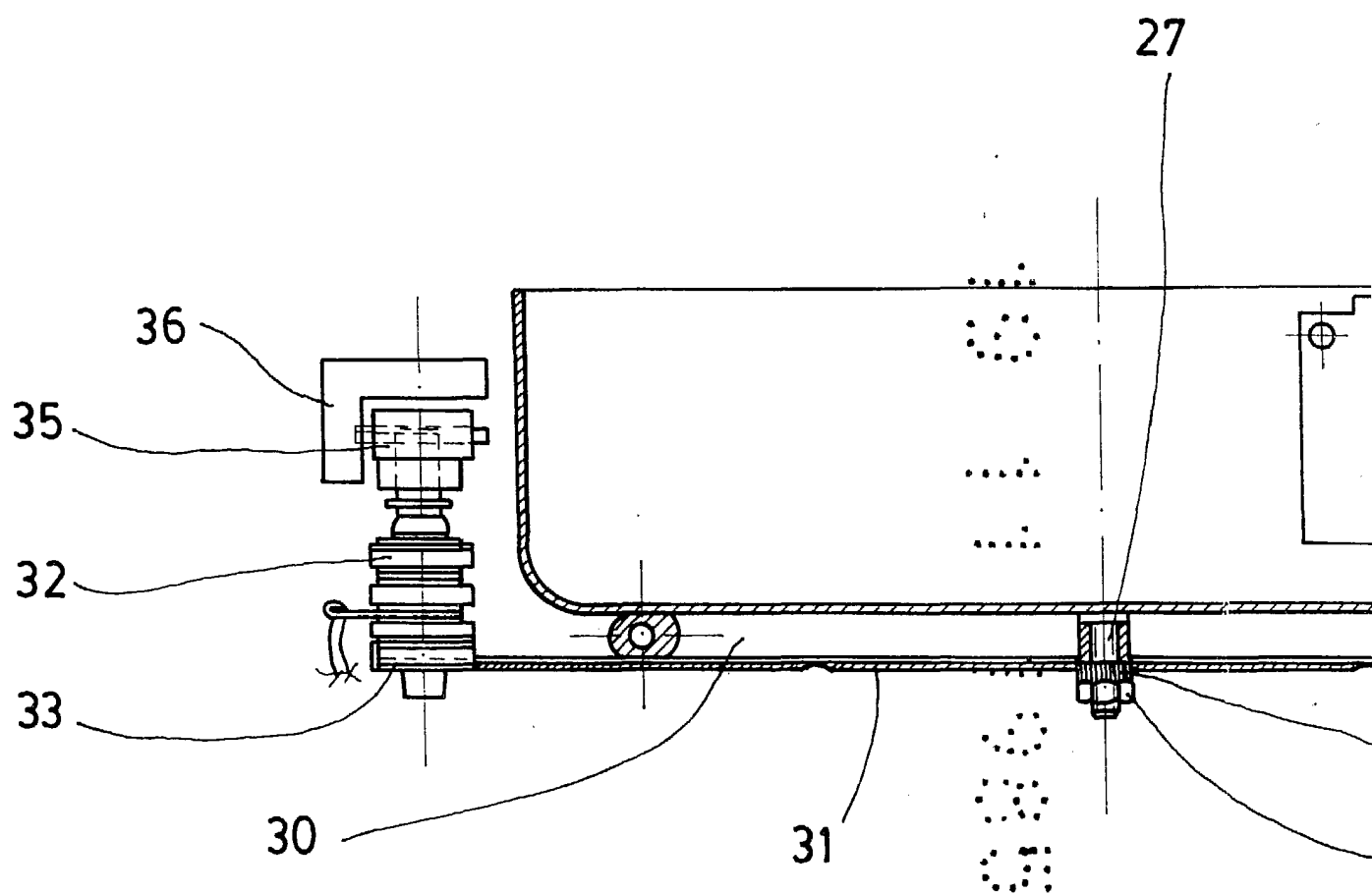
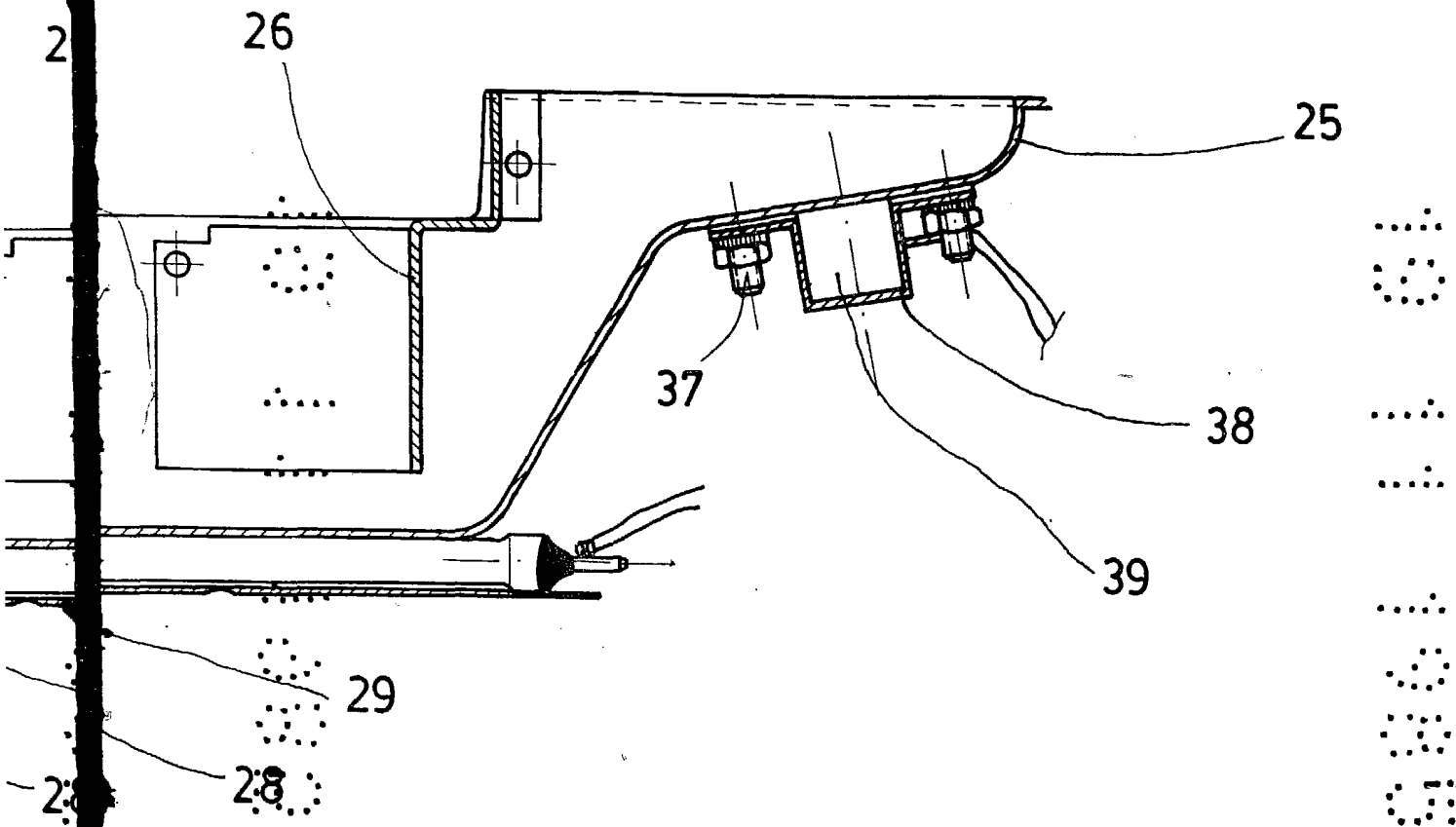
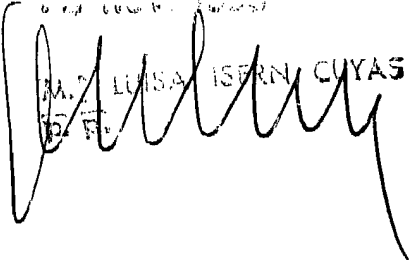


FIG. 4



Madrid, a
p. a.

6. 1. 1928
 M. LUISA ISERN CUYAS
 12. 7.



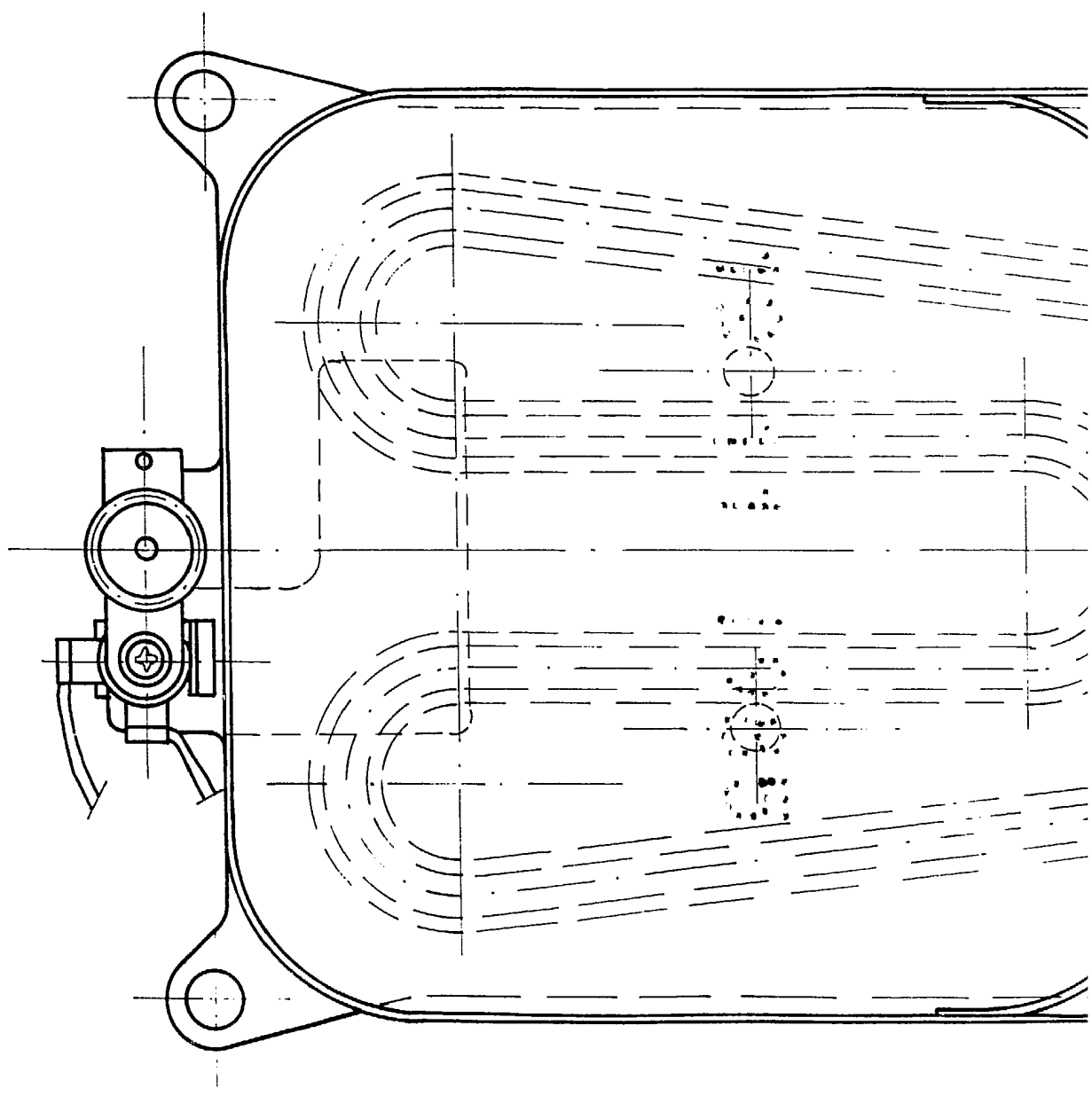


FIG. 5

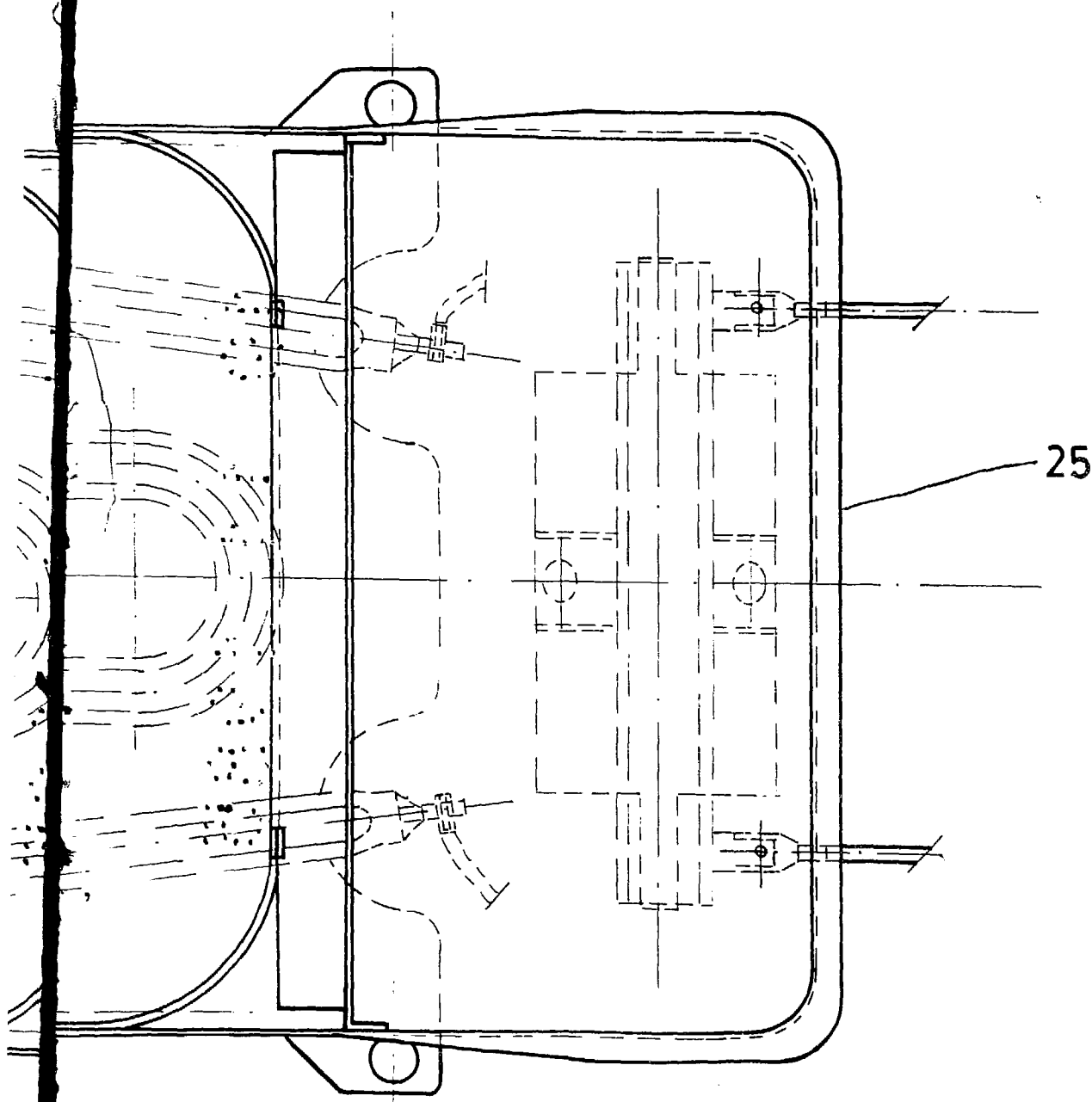


FIG. 5

Madrid, a
p. a.