

(19) ES (11) (21) (22)	NUMERO 290341	(10) Y
	FECHA DE PRESENTACION 14 NOV. 1985	



ESPAÑA

MODELO DE UTILIDAD

14 - ABR. 1986

(30) PROPIEDADES:	(32) FECHA	(33) PAIS
(31) NUMERO		

(47) FECHA DE PUBLICIDAD	(51) CLASIFICACION INTERNACIONAL 4 D06F75/24, 75/26, 79/02
--------------------------	--

(54) TITULO DE LA INVENCIÓN	
"DISPOSITIVO DE PLANCHA PERFECCIONADA"

(71) SOLICITANTE (ES)
BRAUN ESPAÑOLA, S.A.	

DOMICILIO DEL SOLICITANTE
Enrique Granados, 46 - ESPLUGAS DE LLOBREGAT - BARCELONA	

(72) INVENTOR (ES)

(73) TITULAR (ES)	

(74) REPRESENTANTE	
D^a. M^a. LUISA ISERN CUYAS, Agente Oficial Propiedad Industrial	

MEMORIA DESCRIPTIVA

El presente modelo de utilidad se refiere a un dispositivo de plancha perfeccionada.

5 Es sabido que uno de los inconvenientes que tienen las planchas actuales es la incomodidad que supone el cable de conexión a la red durante la operación de planchado.

Debido a ello, se han ideado planchas sin conexión a la red que se recargan colocándolas en un soporte especial durante el tiempo de preparación de la ropa.

Dada la disparidad de tipos de ropa a planchar, ocurre que para planchar grandes superficies es necesario interrumpir la operación de planchado para que se recargue la plancha o de lo contrario, esta se queda fría.

15 El objeto de la presente invención consiste en una plancha que ofrece la posibilidad de planchar sin cable, colocando la plancha en un soporte, y con cable para aquellas prendas que por su larga duración de planchado así lo requieran.

20 Con el fin de facilitar la explicación acompaña a la presente memoria descriptiva de una lámina de dibujos en los que se ha representado un caso de realización que se cita a título de ejemplo.

En los dibujos:

25 La figura 1, muestra el conexionado de la

parte posterior de la plancha y la clavija de conexasión a la red.

Las Figuras 2, 3 y 4, representan a la clavija según tres vistas seccionadas.

5 La figura 5, muestra el conjunto solidario formado por la plancha y clavija.

La figura 6, es una perspectiva del soporte destinado para la recarga de la plancha.

Haciendo referencia a las figuras, se aprecia en su realización un dispositivo de plancha que se compone de tres partes principales: clavija (1); conexasión interior de la plancha (2) y soporte (3).

La clavija (1) consta de una caja (4) y una tapa (5) el cable de conexasión (6) unido a unas plaquitas conductoras (7) provistas de sus contactos respectivos (8) dos pulsadores (9) y sus respectivos muelles (10).

La clavija va provista de unos agujeros enfrentados con los contactos de las plaquitas, que tienen como misión permitir el paso de los vástagos (11) provinientes de la parte trasera de la plancha. La parte posterior de la plancha (2) va provista de 2 ó 3 vástagos metálicos flotantes (11) que tienen como misión llevar la corriente al interior de la plancha. Dichos vástagos están tensados por sendos flejes (12) para asegurar el contacto dentro de la clavija.

El soporte (3) va provisto de dos uñas 13 a fin de retener la clavija en la posición de planchado sin cable.

El funcionamiento del sistema es como sigue:

En posición de planchado con cable, la clavija se conecta a la plancha por su parte posterior accionando los pulsadores laterales para que una vez metida la clavija, las uñas (14) queden enganchadas en la parte posterior de la plancha. De esta forma, los vástagos están en contacto con los contactos que suministra la corriente.

Si, en esta situación, queremos pasar a planchar sin cable colocaremos la plancha en el soporte y la deslizaremos hacia las uñas del mismo a fin de que, debido al plano inclinado de los pulsadores, accionen estos liberando sus uñas de la parte posterior de la plancha y quedando ésta libre y en disposición de ser usada sin cable y quedando la clavija unida al soporte a fin de ser usada durante la recarga mediante la simple colocación de la plancha sobre ésta.

Para volver a usar la plancha con el cable, llevaremos hacia adelante la plancha estando en posición de reposo quedando liberados los pulsadores de las uñas del soporte y, simultáneamente enganchadas las uñas de la clavija en el interior de la plancha, formando ambas planchas y clavija un todo solidario (15).

El modelo dentro de su esencialidad, puede ser llevado a la práctica en otras formas de realización que difieran en detalle de la indicada a título de ejemplo en la descripción y a las cuales alcanzara igualmente la protección que se recaba. Podrá, pues, construirse en cualquier forma y tamaño, con los materiales más adecuados por quedar todo ello comprendido en el espíritu de las siguientes reivindicaciones.

- . -

REIVINDICACIONES

Descrito el objeto del presente invento, se declaran nuevas y no divulgadas en España, las siguientes reivindicaciones.

1.- Dispositivo de plancha perfeccionado, caracterizado esencialmente por el hecho de comprender tres partes principales: una clavija (1), conexionado interior de la plancha (2); y soporte (3).

2.- Dispositivo, según la anterior reivindicación, caracterizado porque la clavija (1) consta de una caja y tapa (5), cable de conexionado (6), unido a unas plaquitas conductoras (7), provistas de sus contactos respectivos (8); y dos pulsadores (9) y sus respectivos muelles (10).

10

15

20

25

3.- Dispositivo, según las reivindicaciones 1 y 2
caracterizado porque la caja (4) presenta unos agujeros
enfrentados con los contactos de las plaquitas, que tienen
como misión permitir el paso de los vástagos (11) provi-
nientes de la parte trasera de la plancha.

5

4.- Dispositivo, según las reivindicaciones 1 a 3,
caracterizado porque la parte posterior de la plancha
(2) va provista de dos o más vástagos metálicos flotantes
(11) que tienen como misión llevar la corriente al in-
terior de la plancha, encontrándose dichos vástagos ten-
sados por sendos flejes (12) para asegurar el contacto
dentro de la clavija.

10

5.- Dispositivo, según las reivindicaciones 1 a 4
caracterizado porque el soporte (3) está provisto de dos
uñas (13) destinadas para retener la clavija en la posi-
ción de planchado sin cable.

15

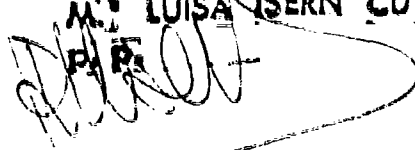
6.- Dispositivo de plancha perfeccionada.

Según se describe y reivindica en la presente memoria
descriptiva que consta de 6 hojas foliadas y escritas
máquina por una sola cara.

20

Madrid, a

p.a.

M.ª LUISA ISERN CUYAS
P. P.


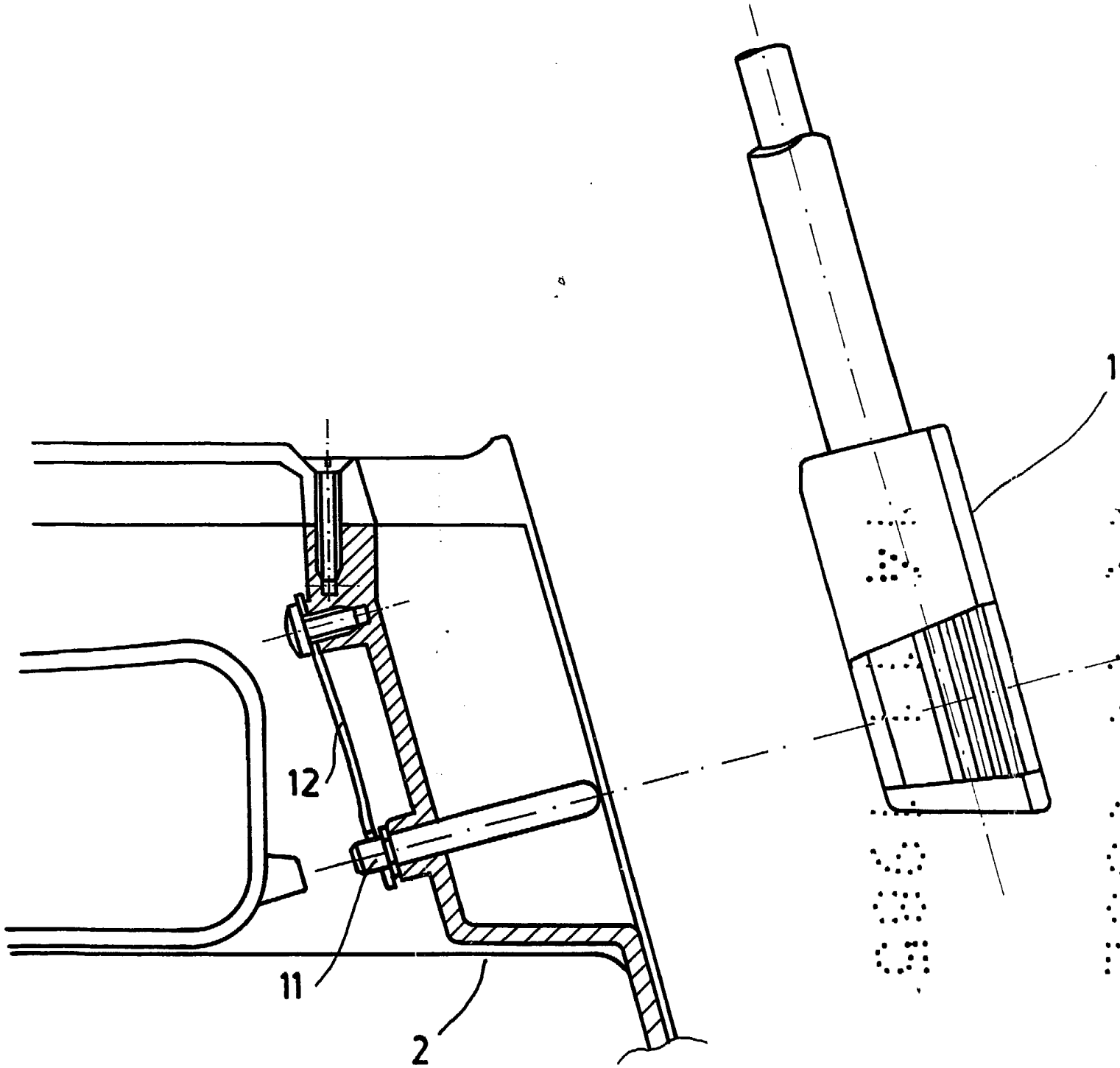


FIG. 1

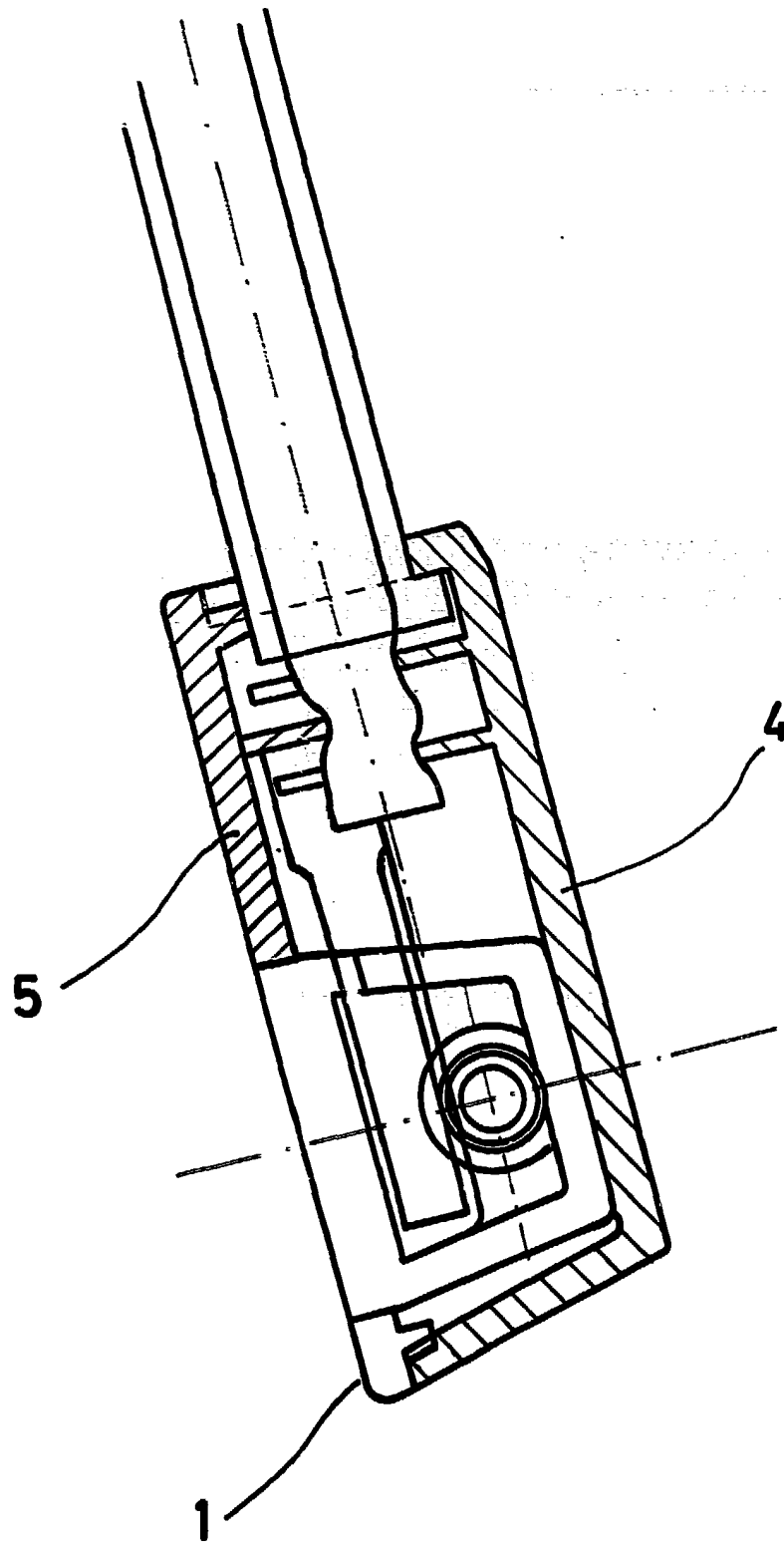


FIG. 2

14 NOV. 1985

M.^a LUISA ISERN CUYAS

Madrid P.^a P.^a
p. a.

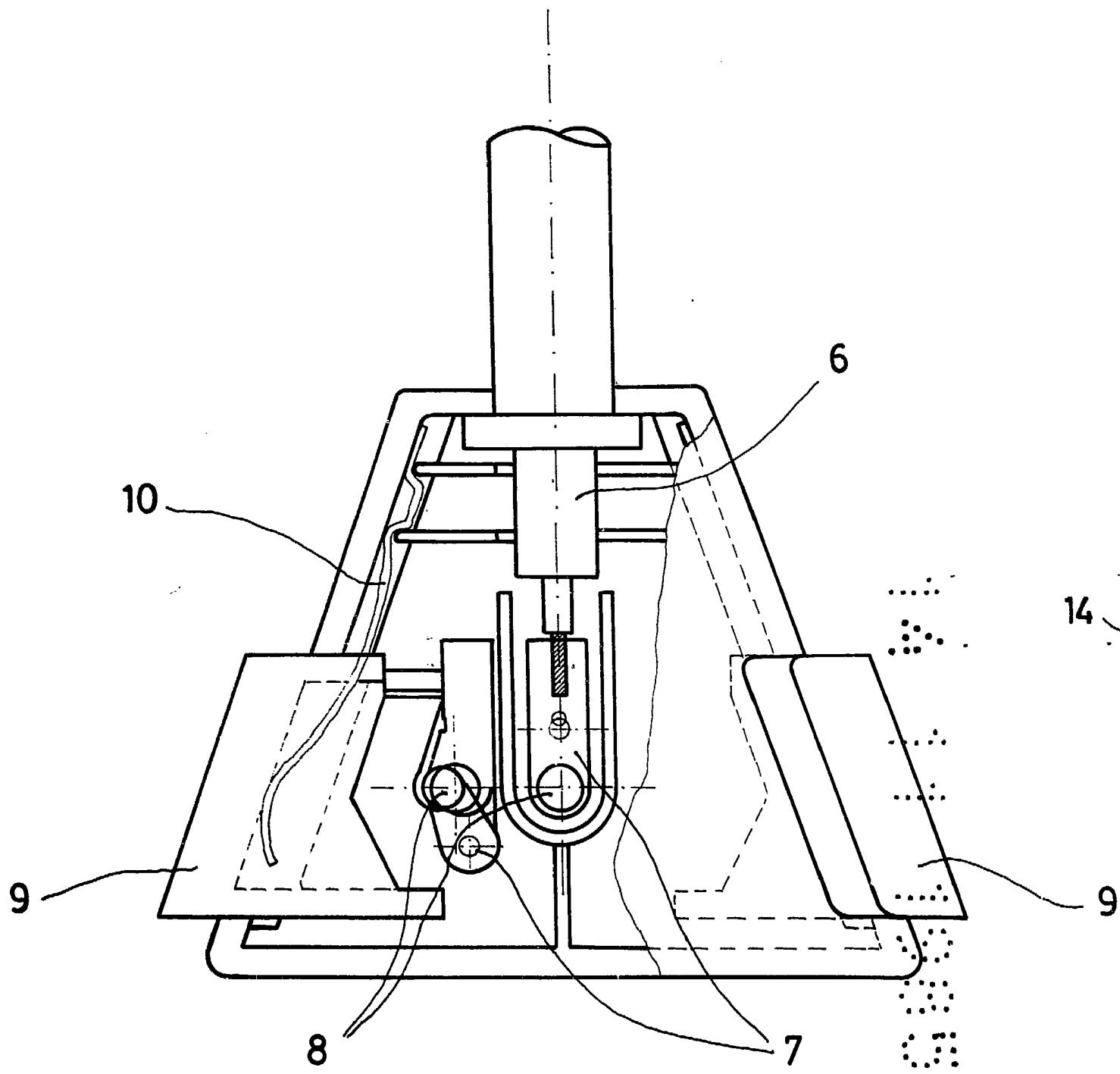


FIG. 3

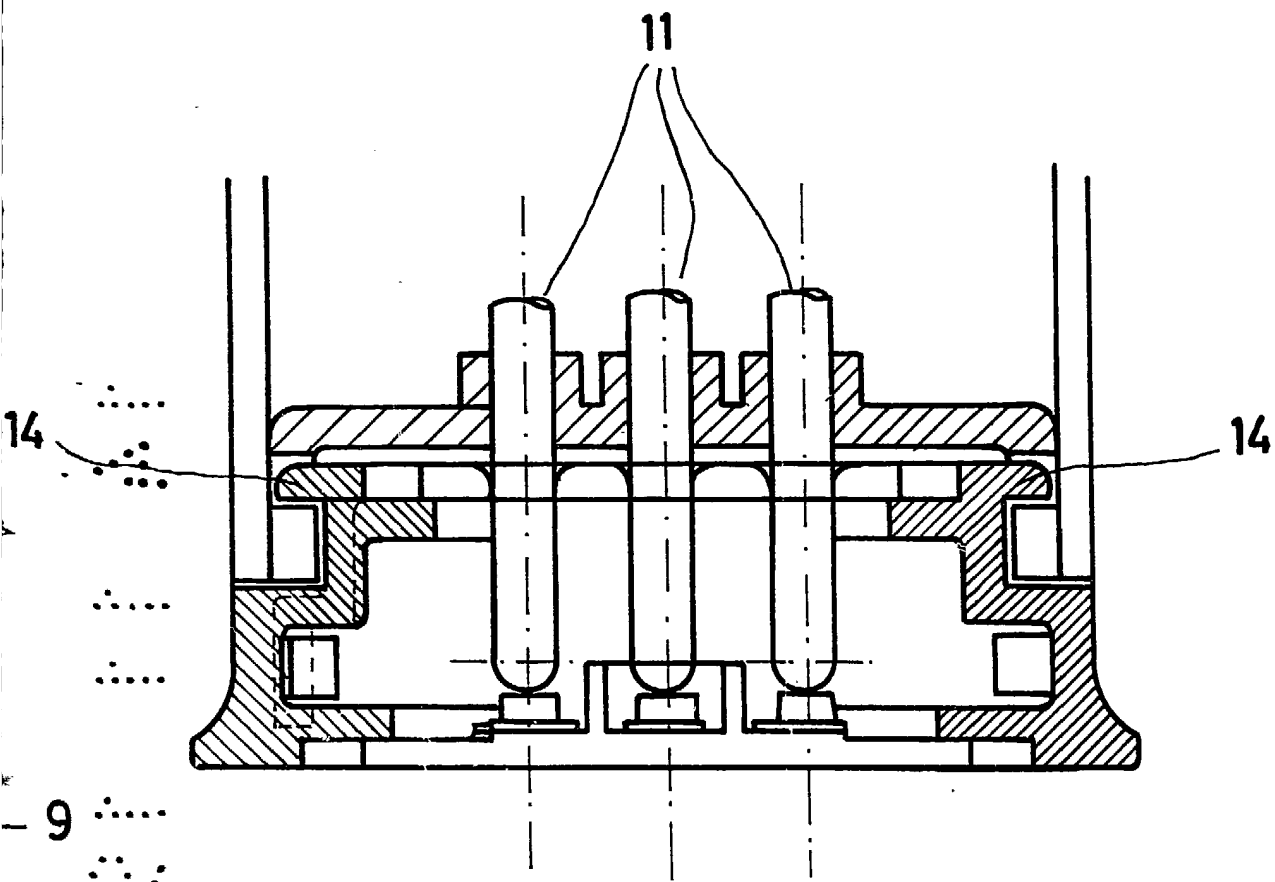
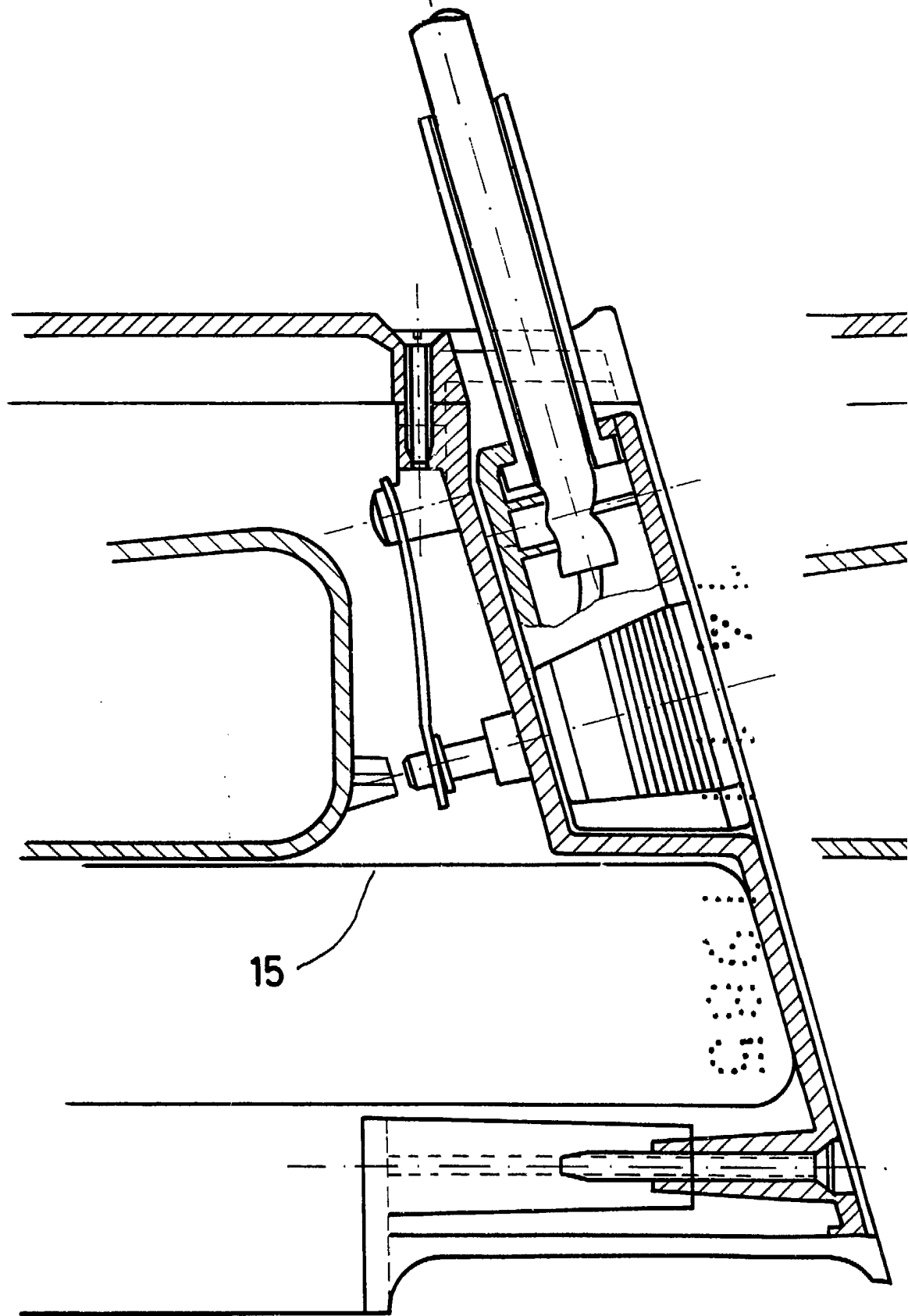


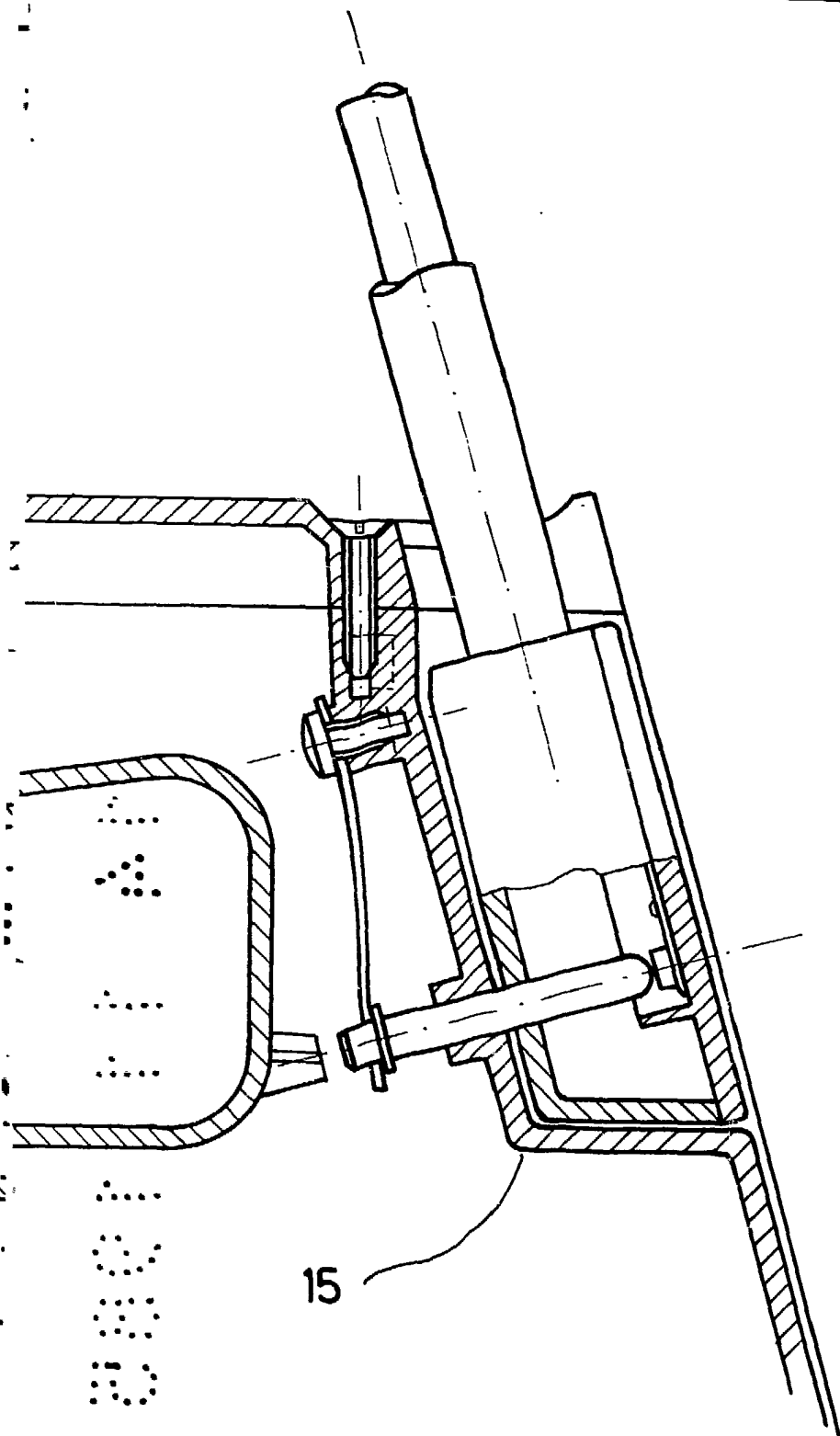
FIG. 4

1935

Madrid, E. LUISA ISERN CUYAS
p. a. P. P.

BRAUN ESPAÑOLA, S.A.





15

FIG. 5

Madrid, a 14 NOV 1975
p. a. M^{ra} LUISA ISERN CUYAS
P. P.
[Handwritten signature]

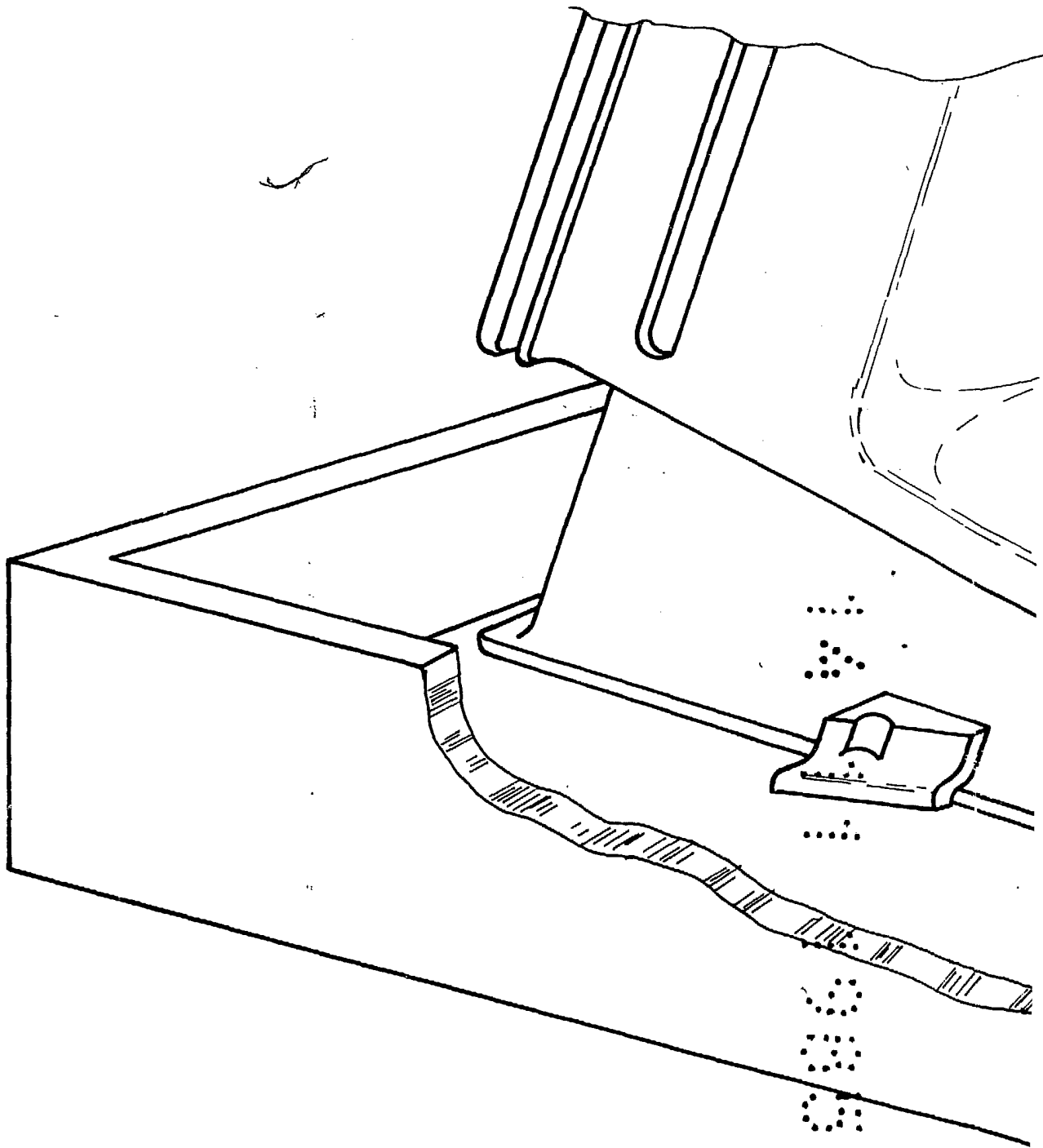


FIG. 6

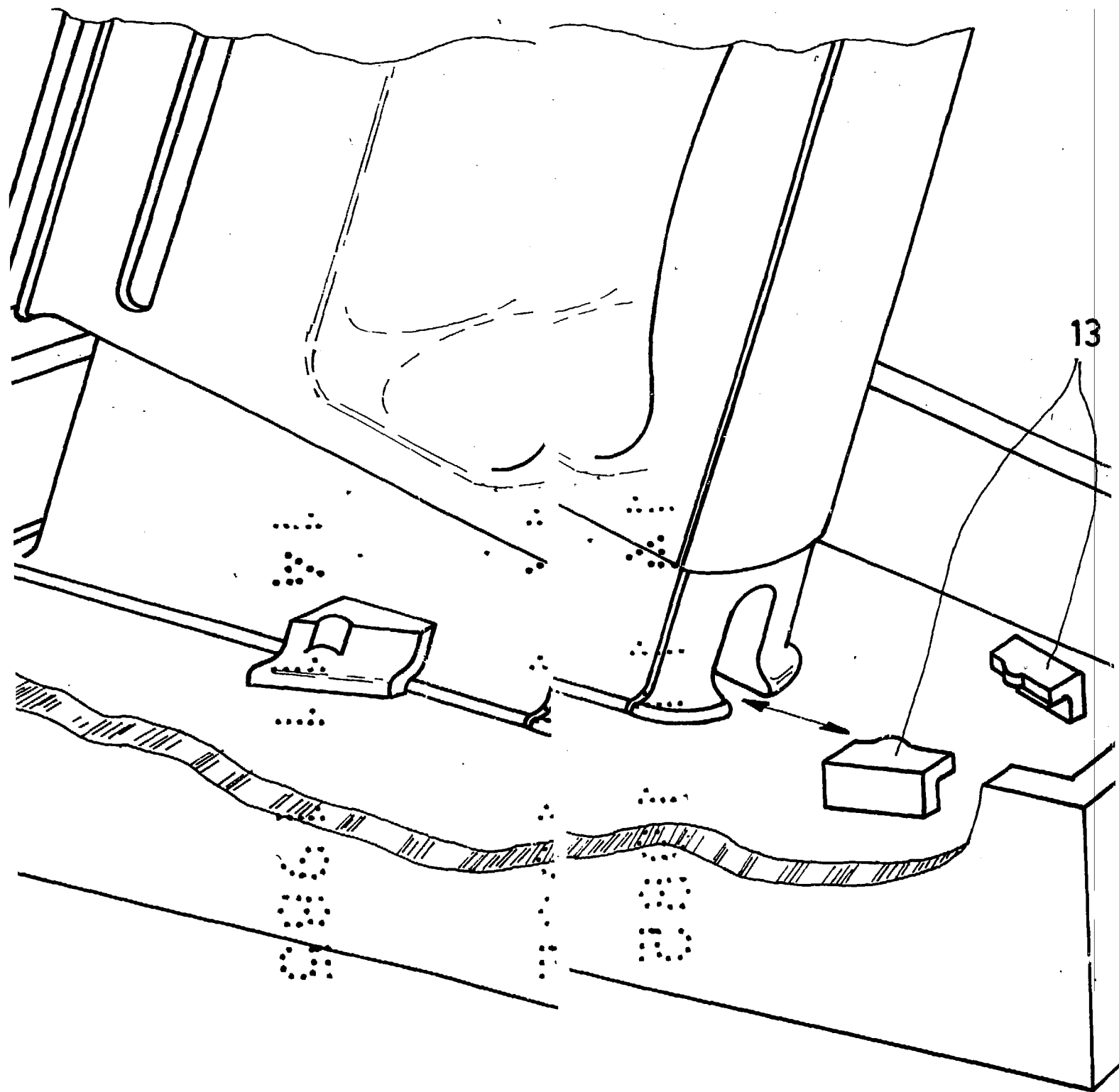
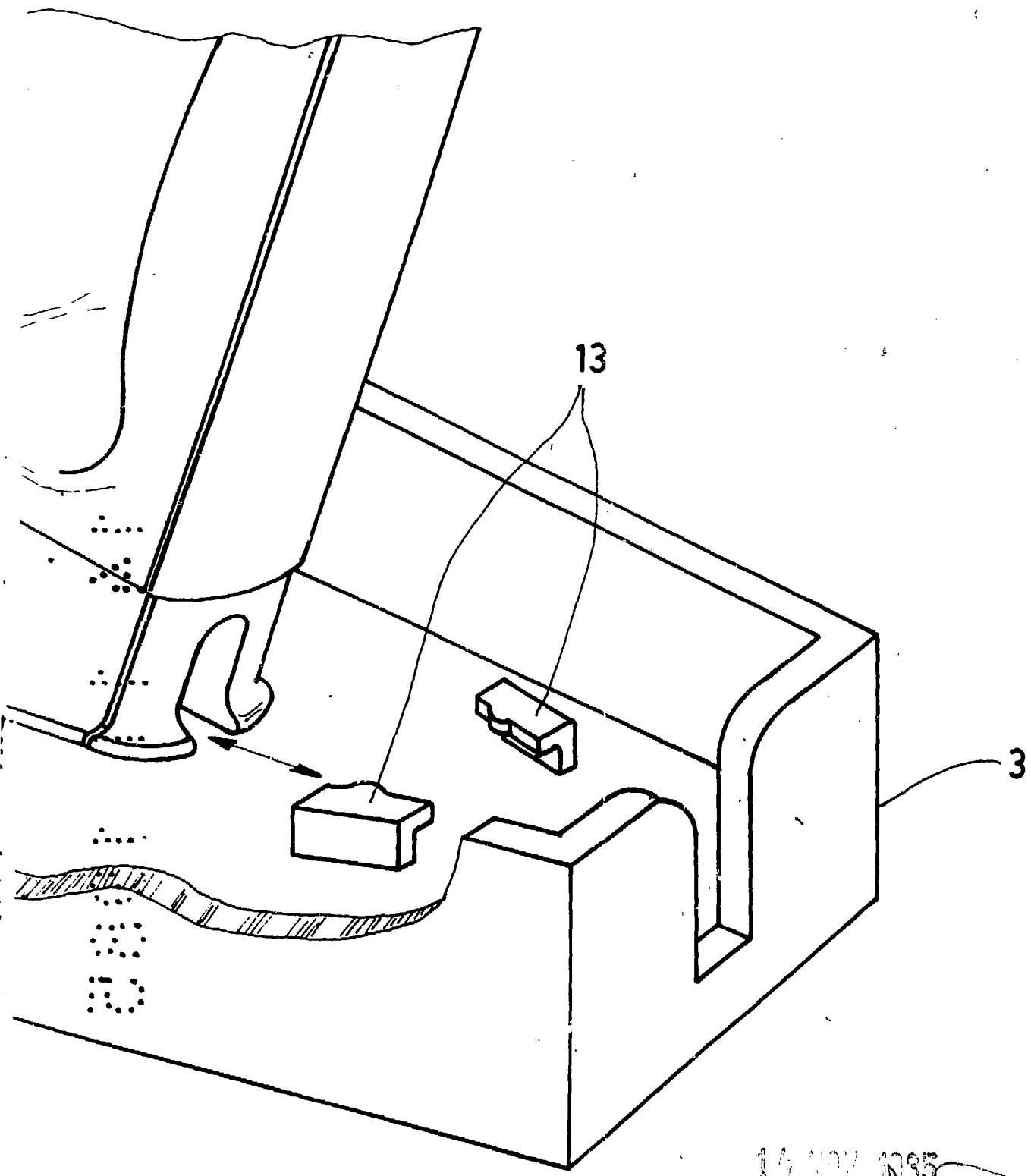


FIG. 6

M
P



14 NOV 1935
Madrid, a M.^a LUISA ISERN CUYAS
p. a. P. P.