

(19) ES	(11) NUMERO 289926	(10) Y
	(21) FECHA DE PRESENTACION	



ESPAÑA

MODELO DE UTILIDAD

1 - ABR. 1986

(30) PRIORIDADES:	(32) FECHA	(33) PAIS
(31) NUMERO		

(47) FECHA DE PUBLICIDAD	(51) CLASIFICACION INTERNACIONAL
	B60R13/04

(54) TITULO DE LA INVENCIÓN

" DISPOSITIVO DE PLACA SOPORTE Y EMBELLECEDOR PARA CONJUNTO DE MANDOS MECANICOS, ELECTRICOS Y ELECTRONICOS "

(71) SOLICITANTE (S)

D. Arturo SALES ALADESA

DOMICILIO DEL SOLICITANTE

Sugrañes, 28 (Barcelona)

(72) INVENTOR (ES)

el propio solicitante

(73) TITULAR (ES)

(74) REPRESENTANTE

D^a Matilde LLORT GERONES

El presente Modelo de Utilidad tiene por objeto garantizar el derecho a la fabricación y explotación exclusiva de un dispositivo de placa soporte y embellecedor para conjunto de mandos mecánicos, eléctricos y electrónicos.

5 Normalmente, las tapas de las cajas empotradas de mandos de las instalaciones presentan visibles las cabezas de los tornillos, normalmente dos, que unen la tapa a la caja empotrada.

10 Con el presente Modelo y mediante la colocación de una placa embellecedora y gracias a un especial sistema de unión de placa embellecedora y placa soporte, se consigue una presentación adecuada para las instalaciones domésticas.

15 El dispositivo está constituido por una placa soporte generalmente de material plástico y de forma rectangular y de una placa embellecedora que se superpone a la placa soporte, uniéndose por encaje a presión merced a un sistema combinado de pestañas dispuestas en los lados menores de la placa soporte y de la placa embellecedora. La placa soporte lleva dos o más aberturas para el paso de los tornillos o
20 elementos de unión a la caja empotrada en la pared. Como la placa embellecedora cubre la superficie de la placa soporte, quedan ocultas las cabezas de los tornillos o elementos de unión.

25 Cada uno de los testeros correspondientes a los lados menores de la placa soporte, tiene dos o más prolongaciones hacia abajo que parten del borde de su cara superior.

Estas prolongaciones o pestañas quedan en voladizo siendo su sección menor cerca de su enlace con la placa y mayor en la zona de su extremo en voladizo, con lo que la pestaña tiene flexibilidad para el cambio de posición con la placa embellecedora al permitir que se cierre la abertura entre la cara interior de las pestañas y el borde de la placa soporte.

La placa embellecedora metálica presenta, en sus lados paralelos de acoplamiento con la placa soporte, unas pestañas que, al superponerse con los testeros de la placa soporte por encaje de ésta en la cara interna de la placa embellecedora, comprimen las pestañas flexibles de los laterales de la placa soporte, procediéndose al encaje a presión y por tanto a la unión entre placa soporte y placa embellecedora. La elasticidad de las pestañas tendiendo a recuperar su posición inicial, hace que se apliquen en la cara interna de las pestañas metálicas de la placa embellecedora determinando la retención.

En el centro de las pestañas de los testeros de la placa embellecedora, existen unas escotaduras que coinciden en posición con unos refundidos de los testeros de la placa soporte. Estas escotaduras permiten la introducción de la herramienta adecuada para separar la placa embellecedora respecto a la placa soporte. En la superficie lisa de la placa embellecedora se practican un número variable de aberturas de la forma precisa para el paso de los mandos, pilotos y elementos montados en la placa soporte y que sea preciso que so-

bresalgan al exterior.

5 En la hoja gráfica adjunta y a título de ejemplo, se representa un caso de realización práctica del dispositivo de placa soporte y embellecedor para conjunto de mandos mecánicos, eléctricos y electrónicos, objeto del presente Modelo de Utilidad.

10 Las figuras 1 y 2 representan la vista en planta superior e inferior del borde de menor anchura de la placa soporte con los elementos que permiten el encaje a presión de la placa embellecedora.

La figura 3 es el corte según AB de una de las pestañas elásticas para encaje a presión de la placa embellecedora.

15 La figura 4 es la vista en alzado frontal del testero de la placa soporte, en la que se encaja el embellecedor, o sea en el testero de las pestañas elásticas.

20 La figura 5 es una vista en corte medio de la placa embellecedora y que en la figura 6 se advierte montado sobre el soporte. La figura 7 es el corte según CD del conjunto placa soporte y lámina embellecedora.

La figura 8, finalmente, es la vista según EF del conjunto soporte y placa embellecedora.

25 Siguiendo los dibujos se advierte la parte superior de la placa soporte, normalmente en material plástico moldeable y de forma rectangular, que presenta en su lado menor -1- dos prolongaciones -2- y -3- que continúan hacia abajo según

unas pestañas de tramo superior de menor sección y extremo inferior de espesor mayor -4-. Esta forma y la flexibilidad del material constituyente, permiten el cierre de las pestañas cuando se les encaja exteriormente una pestaña sensiblemente dirigida hacia abajo -5- de uno de los bordes de menor anchura de la placa embellecedora metálica, de rectángulo liso central -6- y \boxtimes pestañas -5- y -7- como prolongación de los bordes de menor anchura de la placa embellecedora.

Las pestañas -2- y -3- de los laterales quedan se-
paradas en planta por los huecos -8- y -9- de un saliente rígido central -10-, en cuya cara superior existe un refundido rectangular -11- que se corresponde con la situación de las entallas o muescas de los bordes -5- y -7- del embellecedor de forma que exteriormente también se advierte esta entalla rectangular -12- en el embellecedor y que permite, actuando en el borde de la entalla, efectuar la extracción del embellecedor.

Cuando la placa de zona lisa -6- y pestañas laterales flexibles -5- y -7- se disponen como envolvente a la placa -1-, se encajan los bordes del embellecedor, envolviéndose los testeros de la placa soporte por estas pestañas -5- y -7- del embellecedor.

O sea, el proceso a seguir es el de colocar con la placa soporte -1- los elementos eléctricos o electrónicos señalados de trazos -13- y luego anclar la placa soporte -1- en la caja del dispositivo anclado en la pared mediante torni-

llos u otro medio similar que atraviesen las aberturas -14- de la placa soporte. Una vez efectuada esta unión de la placa soporte a la caja de la pared, se pueden encajar las placas metálicas embellecedoras que cubren las cabezas del elemento de unión y así el encaje se efectúa a presión, cerrándose algo más las prolongaciones de las pestañas de material plástico del soporte que pasan a la posición de encaje o -4'- llevada por el empuje de las pestañas -5- y -7- ligeramente inclinadas hacia adentro.

Para la extracción de la placa embellecedora basta actuar hacia arriba con una herramienta en el borde de la escotadura -12- del testero de la placa soporte, consiguiéndose fácilmente la separación de la placa embellecedora que cubre totalmente las cabezas de los elementos de unión entre la placa soporte y la caja.

Se fabricará el dispositivo de placa soporte y embellecedor para conjunto de mandos mecánicos, eléctricos y electrónicos, objeto del presente Modelo de Utilidad, con los materiales apropiados a sus elementos componentes, pudiendo variar su forma, acabado, dimensiones y cuantos detalles no alteren, cambien o modifiquen su esencialidad.

- R E I V I N D I C A C I O N E S -

1ª.- Dispositivo de placa soporte y embellecedor para conjunto de mandos mecánicos, eléctricos y electrónicos, caracterizado porque está constituido por una placa soporte generalmente de material plástico y de forma rectangular y de una
5 placa embellecedora que se superpone a la placa soporte, uniéndose por encaje a presión merced a un sistema combinado de pestañas dispuestas en los lados menores de la placa soporte y de la placa embellecedora. La placa soporte lleva dos o más aberturas para el paso de los tornillos o elementos de
10 unión a la caja empotrada en la pared. Como la placa embellecedora cubre la superficie de la placa soporte, quedan ocultas las cabezas de los tornillos o elementos de unión.

2ª.- Dispositivo de placa soporte y embellecedor para conjunto de mandos mecánicos, eléctricos y electrónicos, según la
15 reivindicación primera, caracterizado porque cada uno de los testeros correspondientes a los lados menores de la placa soporte, tiene dos o más prolongaciones hacia abajo que parten del borde de su cara superior. Estas prolongaciones o pestañas quedan en voladizo siendo su sección menor cerca de su
20 enlace con la placa y mayor en la zona de su extremo, en voladizo, con lo que la pestaña tiene flexibilidad para el cambio de posición con la placa embellecedora al permitir que se cierre la abertura entre la cara interior de las pestañas y el borde de la placa soporte.

25 3ª.- Dispositivo de placa soporte y embellecedor para conjun-

to de mandos mecánicos, eléctricos y electrónicos, según reivindicaciones anteriores, caracterizado porque la placa embellecedora metálica presenta, en sus lados paralelos de acoplamiento con la placa soporte, unas pestañas que, al superponerse con los testeros de la placa soporte por encaje de ésta en la cara interna de la placa embellecedora, comprimen las pestañas flexibles de los laterales de la placa soporte, procediéndose al encaje a presión y por tanto a la unión entre placa soporte y embellecedor. La elasticidad de las pestañas tendiendo a recuperar su posición inicial, hace que se apliquen en la cara interna de las pestañas metálicas del embellecedor determinando la retención.

4a.- Dispositivo de placa soporte y embellecedor para conjunto de mandos mecánicos, eléctricos y electrónicos, según reivindicaciones anteriores, caracterizado porque, en el centro de las pestañas de los testeros de la placa embellecedora, existen unas escotaduras que coinciden en posición con unos refundidos de los testeros de la placa soporte. Estas escotaduras permiten la introducción de la herramienta adecuada para separar la placa embellecedora respecto a la placa soporte. En la superficie lisa de la placa embellecedora se practican un número variable de aberturas de la forma precisa para el paso de los mandos, pilotos y elementos montados en la placa soporte y que sea preciso que sobresalgan al exterior.

5a.- Dispositivo de placa soporte y embellecedor para conjun-

to de mandos mecánicos, eléctricos y electrónicos.
Consta la presente memoria descriptiva de nueve hojas folia-
das escritas por una sola cara.

5

Barcelona, 25 de Octubre de 1.985

P.A.

M. LLORT



10

15

20

25



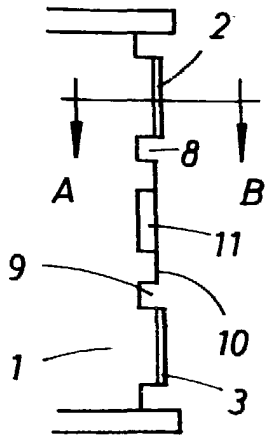


FIG. 1

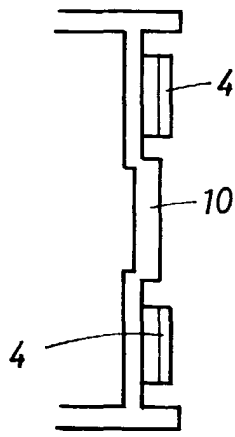


FIG. 2

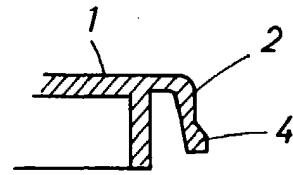


FIG. 3

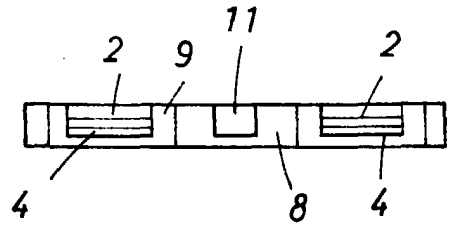


FIG. 4

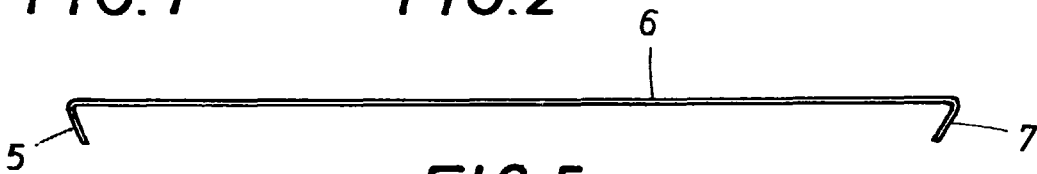


FIG. 5

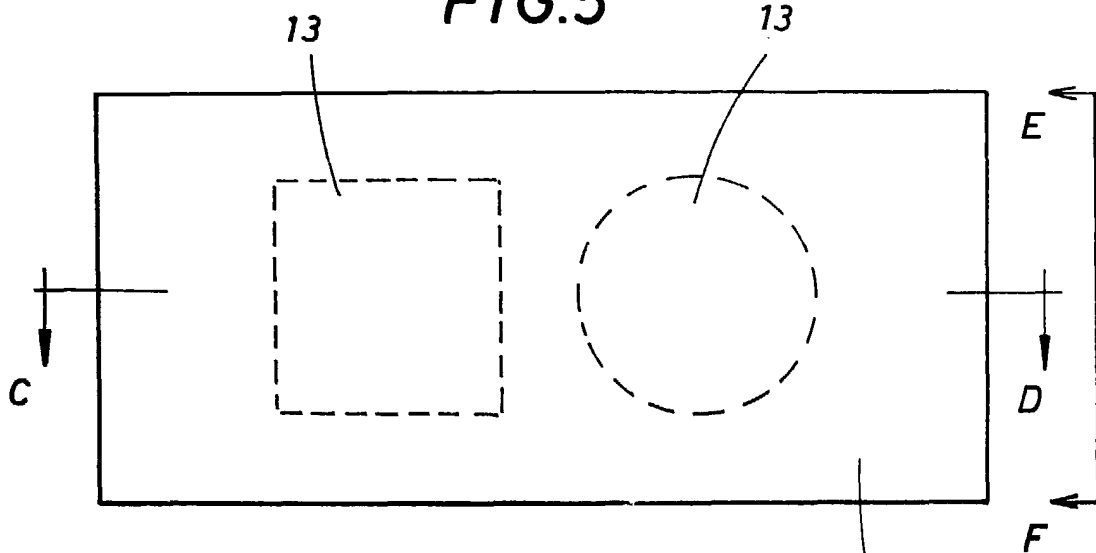


FIG. 6

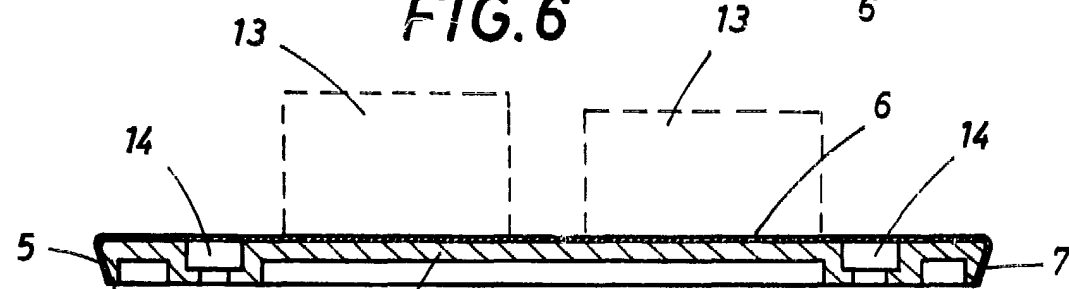


FIG. 7

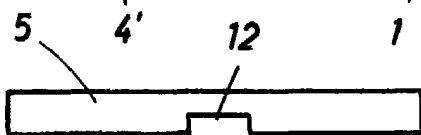


FIG. 8

BARCELONA 25 DE Octubre DE 1985
P. A.

M. LLORT