



ESPAÑA

19 ES 21 22	NUMERO 289907	10 Y
	FECHA DE PRESENTACION 28.10.85	

MODELO DE UTILIDAD

1 - ABR. 1986

30 PRIORIDADES: 31 NUMERO	32 FECHA	33 PAIS
------------------------------	----------	---------

47 FECHA DE PUBLICIDAD	51 CLASIFICACION INTERNACIONAL E06B 9/38
------------------------	--

54 TITULO DE LA INVENCIÓN SOPORTE MEJORADO PARA CORTINAS
--

71 SOLICITANTE (S) DON CARLOS LANCHA MORENO

DOMICILIO DEL SOLICITANTE ILLESCAS (Toledo).- Santa Cecilia, 29

72 INVENTOR (ES) EL MISMO SOLICITANTE

73 TITULAR (ES) EL MISMO SOLICITANTE
--

74 REPRESENTANTE DON JOSE PONS TORRES

El presente Modelo de Utilidad se refiere a un soporte mejorado para cortinas.

En la actualidad, ya se fabrican y se usan soportes de naturaleza metálica los cuales soportan y fijan las barras de las cortinas por medio de una pieza independiente relacionada con el propio soporte a través de un tornillo.

Estos soportes usados en la actualidad resultan costosos de fabricar y además debido a su constitución resultan complicados de manipular.

El soporte de la invención mejora considerablemente a los actualmente en el mercado, ya que dicho soporte está constituido por una única pieza que utiliza tornillos que fijan por presión lateral las barras dispuestas en unas escotaduras propias que presenta dicho soporte.

El soporte de la invención, debido a su propia constitución presenta una ventaja adicional con respecto a los actuales, ya que esta constituido de una pieza plana troquelada dotada de cortes centrales que favorecen el doblado de unas porciones laterales del mismo que definen el cuerpo propio del soporte.

El hecho de que el soporte esté constituido por una pieza plana troquelada mejora las condiciones de almacenamiento y transporte del propio soporte.

De acuerdo con la invención, el soporte que es metálico está constituido como ya se ha indicado con anterioridad, por una pieza plana troquelada, que presenta en su parte central unos cortes paralelos y enfrentados que cooperan en el doblado de dos porciones laterales, de manera que se define una porción rectangular extrema dotada de aberturas, a través de las cuales se hacen pasar elementos de fijación del soporte a la pared correspondiente.

Las porciones laterales dobladas definen el cuerpo propio del soporte, cada una de las cuales presenta en sentido longitudinal un doblez curvo-convexo, quedando los extremos libres de estas conformaciones, próximos y enfrentados.

5 Cada una de estas porciones, y en sus conformaciones curvo-convexas, presentan sendas pestañas enfrentadas y superpuestas relacionadas por medio de un tornillo rosca-chapa que pasa por el orificio delimitado por las escotaduras practicadas en dichas pestañas.

10 Las escotaduras se encuentran dispuestas a 90°. El cuerpo del soporte presenta superiormente pestañas dobladas a 90° y solapadas entre sí.

15 Asimismo cada una de las partes longitudinales que definen el cuerpo del soporte presentan dos pares de escotaduras enfrentadas en sentido transversal que delimitan aberturas correspondientes para la disposición de las barras de las cortinas.

20 Estas barras se fijan por medio de sendos tornillos, cada uno de los cuales se introduce por la abertura correspondiente que presentan las pestañas inferiores solapadas, y cuyo tornillo es guiado superiormente por un rebaje que presenta cada par de pestañas superiores, de manera que en el desplazamiento vertical del tornillo éste presiona a la barra correspondiente contra el asiento de la misma, la cual es abrazada por porciones superiores y laterales de las escotaduras correspondientes.

25 Con el objeto de comprender más fácilmente no solo la constitución sino también el uso del soporte, a continuación se describe un ejemplo práctico de realización del mismo, siendo dicha ejecución meramente enunciativa y en ningún caso limitativa de la misma, todo ello tal y como se muestra en los dibujos adjuntos; en los que:

30

La figura 1 muestra una vista de la pieza plana que constituye el desarrollo propio del soporte.

La figura 2 muestra una vista en perspectiva del soporte en posición de uso.

5 La figura 3 muestra una vista por debajo de la figura 2.

La figura 4 muestra un detalle en perspectiva de la fijación de uno de los tornillos.

10 El soporte 1 que aparece en la figura 2 está constituido por una chapa 2 troquelada, figura 1.

El soporte 1 presenta una porción rectangular extrema 3 dotada de taladros 4 que cooperan en el acoplamiento de elementos de fijación del soporte a la pared.

15 Esta porción rectangular 3 se prolonga en sendas prolongaciones laterales 5 paralelas, enfrentadas e iguales, que definen el cuerpo del soporte.

20 Cada una de estas porciones presenta una conformación arqueada longitudinal 6 inferior, mientras que superiormente las porciones presentan pestañas 7 dobladas en sentido contrario, quedando superpuestas por sus zonas extremas libres.

Las prolongaciones laterales 5 presentan de forma enfrentada escotaduras 8 para el asiento y soporte de las barras 9 de la cortina.

25 Las prolongaciones laterales 5 se relacionan inferiormente mediante pestañas 10 que se solapan por la zona extrema libre de manera que los taladros 11 quedan enfrentados y definen el paso del tornillo 12 de rosca-chapa que en su desplazamiento vertical es guiado por una escotadura lateral 12' que definen las pestañas superiores 7, de manera que dicho tornillo presiona lateralmente a la barra 9, lo que favorece la retención de la misma

30

por las zonas extremas 13 de las escotaduras que abrazan parcialmente a ésta.

Conviene señalar que las prolongaciones laterales 5 se doblan una hacia la otra, facilitando esta operación los cortes 14.

Por último, y tal como se muestra en la figura 2, las prolongaciones laterales 5 presentan un ensanchamiento 15 en las zonas próximas y de arranque con la porción rectangular 3.

Descrita suficientemente la naturaleza del invento, así como la manera de realizarlo en la práctica, debe hacerse constar que las disposiciones anteriormente indicadas son susceptibles de modificaciones de detalle en cuanto no alteren su principio fundamental.



REIVINDICACIONES

5 1.- Soporte mejorado para cortinas, caracteriza-
do porque está constituido a partir de una pieza de chapa conforma
da por estampación y que presenta una porción central delimitada
por cortes laterales que facilitan el doblado de dos porciones late
rales que quedan próximas y enfrentadas y que definen el cuerpo del
soporte, presentando cada una un doblez longitudinal inferior ar-
queado así como dos pares de escotaduras paralelas y enfrentadas
dos a dos que definen los alojamientos para asiento de sendas ba-
rras de la cortina, cada una de las cuales se fija por medio de un
10 tornillo que las presiona lateralmente hacia la parte de la escota-
dura que abraza parcialmente a la barra; y porque cada uno de estos
tornillos se introduce por las aberturas enfrentadas inferiores que
presentan dos lengüetas solapadas, mientras que cada tornillo es
15 guiado verticalmente por una pequeña escotadura semicircular late-
ral que presentan las lengüetas dobladas localizadas en la parte
superior del cuerpo del soporte.

20 2.- Soporte según la reivindicación 1, caracte-
rizado porque la porción central presenta dos taladros para la fi-
jación del soporte a la pared por medios apropiados.

3.- Soporte según la reivindicación 1, caracte-
rizado porque el cuerpo del soporte presenta en sección transversal
forma general de U.

25 4.- Soporte según la reivindicación 1, caracte-
rizado porque las aberturas enfrentadas por donde se introducen ca-
da uno de los tornillos son rectangulares y se encuentran dispues-
tas a 90º entre sí.

30 5.- Soporte mejorado para cortinas, tal y como
queda sustancialmente descrito en la presente Memoria e ilustra-
ción en los dibujos adjuntos.

Esta Memoria consta de 6 hojas escritas a máquina por una sola cara.

Madrid, 28 Octubre 1.985.

EL AGENTE OFICIAL.-

~~JOSE ECHEGARAYAN
P. P.~~

NO

ES

UN
C
O
S

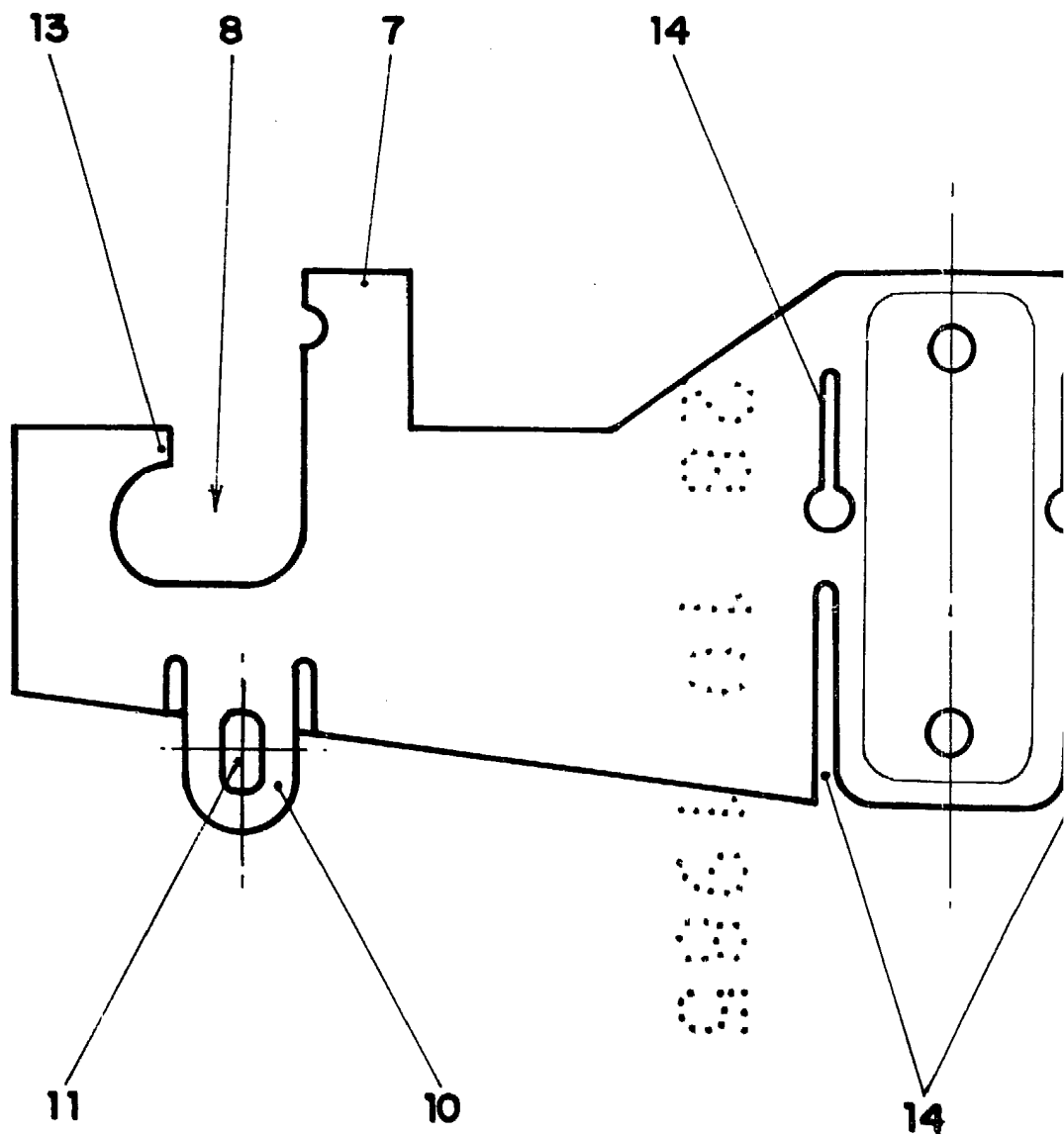
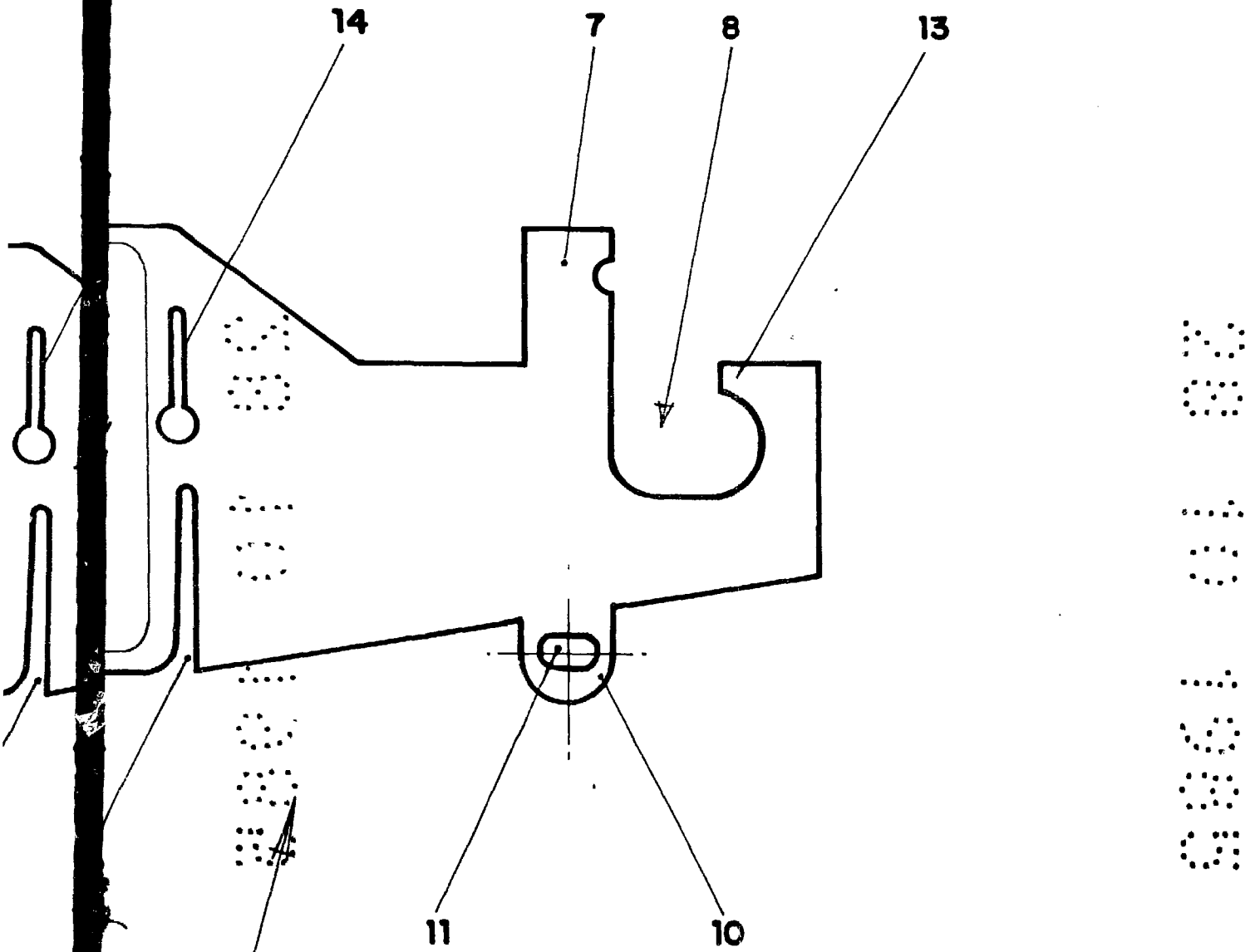


FIG.



1 FIG. 1

ESCALA VARIABLE

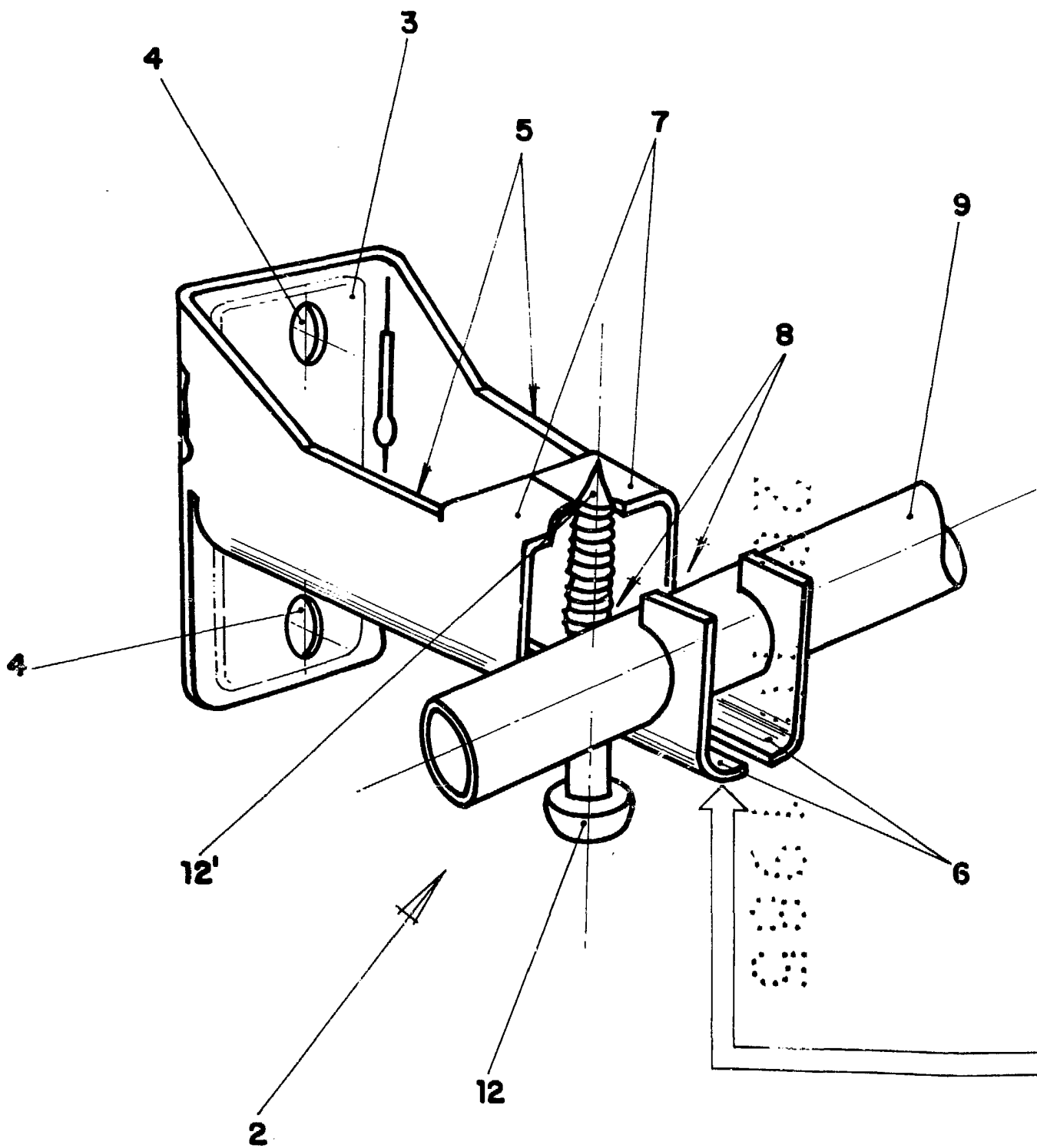


FIG. 2

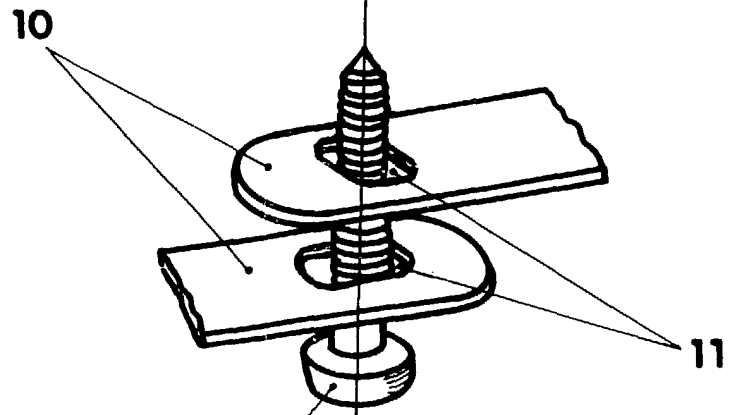


FIG. 4

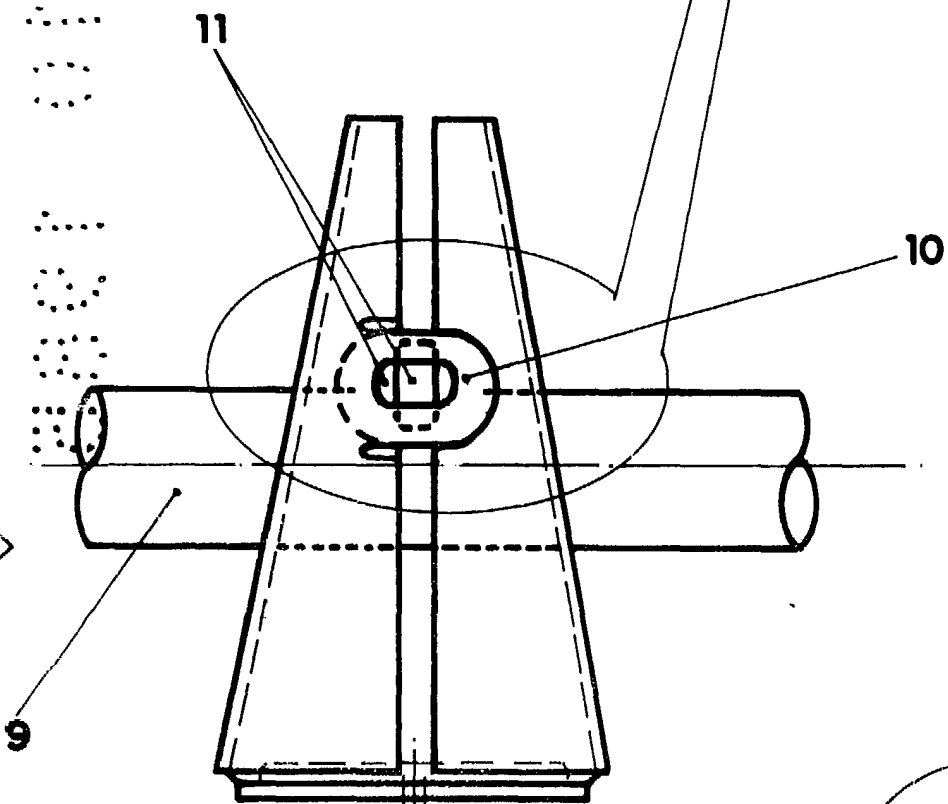


FIG. 3

A handwritten signature or mark, possibly a stylized name, is located in the bottom right corner of the page.

ESCALA VARIABLE