

| | | | | |
|-------|----|-----------------------|----------|------|
| 19 ES | 11 | NUMERO | 289712 | 10 Y |
| | 21 | | | |
| | 22 | FECHA DE PRESENTACION | 19-10-85 | |



ESPAÑA

MODELO DE UTILIDAD

1- MAR. 1986

| | | |
|-----------------|----------|---------|
| 30 PRIORIDADES: | 32 FECHA | 33 PAIS |
| 31 NUMERO | | |

| | |
|------------------------|---|
| 47 FECHA DE PUBLICIDAD | 61 CLASIFICACION INTERNACIONAL E04H17/10 |
|------------------------|---|

| |
|--|
| 54 TITULO DE LA INVENCIÓN |
| "VALLA DE PRESENTACION PUBLICITARIA PERFECCIONADA" |

| |
|-----------------------------------|
| 71 SOLICITANTE (ES) |
| ESPACIO PUBLICIDAD EXTERIOR, S.A. |

| |
|----------------------------|
| DOMICILIO DEL SOLICITANTE |
| 28009 MADRID.- Alcala, 120 |

| |
|---------------------------|
| 72 INVENTOR (ES) |
| JUAN JOSE HERRANZ CARRERA |

| |
|-----------------|
| 73 TITULAR (ES) |
| |

| |
|------------------|
| 74 REPRESENTANTE |
| DOÑAQUE 226(7) |

MEMORIA

El presente Modelo de Utilidad tiene por objeto, una nueva valla o panel de presentación publicitaria perfeccionada, constituida por múltiples módulos semejantes adosados lateralmente entre sí y amoviblemente unidos mediante elementos de fijación --
 5 convencional, los cuales forman un panel estructurado vertical de longitud o altura seleccionable, rematado en sus extremos por sendos módulos finales de --
 cierre lateral.



10 Los módulos centrales están formados por una estructura en forma de "C", cerrada en su periferia envolvente por placas planas perfiladas, sustentado en su panel vertical de fondo y en su cara interior, una estructura nervada situadora de múltiples elementos
 15 verticales de iluminación, así como de elementos distanciadores ortogonales a la misma y de características transparente.

Completa y cierra la superficie vertical abierta de la estructura en "C", un panel transparente de gran resistencia, dimensionado para quedar estable --
 20 verticalmente en el interior de acceso de la estructura principal, apoyándose sobre los distanciadores transparentes.

Un segundo panel transparente de menor espesor que el anterior y longitud también menor que la --
 25 ta de acceso de la estructura principal, completa --

la superficie de visión publicitaria, adosándose íntimamente sobre el primer panel y conteniendo entre ambas superficies el motivo publicitario -
30 realizado mediante una lámina traslúcida impresa.

La unión de continuidad de los distintos dobles módulos transparentes de la superficie de visión publicitaria, se consigue mediante la fijación del borde vertical de los paneles correspondientes por medio de una cinta autoadhesiva transparente y de alta resistencia a la climatología.
35

Finalmente, para la amovibilización del panel transparente exterior y la lámina publicitaria sobre el panel transparente interior, se presenta un perfil superior e inferior de cierre, constitutivo de un marco de contorno.
40

La disposición descrita permite la presentación publicitaria de un motivo tanto diurno como nocturno a un costo de realización mucho menor a los actualmente conocidos, lo cual, unido a la sencillez de realización del panel estructural -- así como su realización modular y ampliable, hacen del mismo un elemento digno de la protección registral que para él se solicita por medio del presente Modelo de Utilidad.
45
50

La descripción de las distintas partes que comprenden la valla en cuestión, se hará a continuación con ayuda de los dibujos de la adjunta ho-

55 ja de planos, en la que se ilustra un modo de reali-
 zación de la invención presentado a título de ejemplo
 y sin carácter limitativo, por lo que sus variantes
 de cualquier índole, mientras sean meramente acciden-
 tales y no determinen la obtención de un resultado -
 industrial nuevo y distinto, deben considerarse in-
 60 cluídas dentro del ámbito de protección dimanante -
 del registro que se solicita.

La Fig. I, representa una vista parcial en al-
 zado frontal de una valla realizada según la presen-
 te invención.

65 La Fig. II, representa una vista en perfil de
 una valla, según figura anterior.

La Fig. III, representa una vista parcial en
 sección transversal de borde de remate en la unión
 con un panel modular, según la presente invención.

70 La Fig. IV, representa una vista parcial en --
 sección transversal y perfil del conjunto de una va-
 lla de presentación visual, según la presente inven-
 ción.

75 La Fig. V, representa una vista parcial en al-
 zado frontal y sección longitudinal de un panel mo-
 dular, según figura IV.

En dichas figuras se indica:

Con el número (1), el conjunto de una valla de
 presentación publicitaria, formada por una estructu-

80 ra modulada (2), portadora de los módulos transpa-
rentes (3), constituidos por dobles paneles (17) y
(18) que contienen la lámina de publicidad (19).

Con el número (4), sendas estructuras de per-
fil angular conformado en "C" y que definen los la-
85 terales de unión entre módulos.

Con el número (5), los transversales traseros
de unión entre pares de estructura 4.

Con el número (6), los transversales de unión
inferior frontal de las estructuras laterales 4.

90 Con el número (7), los transversales de unión
superior frontal, en tubo de sección rectangular de
menor dimensión que los transversales inferiores 6.

Con el número (8), los paneles de cierre pos-
terior.

95 Con el número (9), sendos perfiles de cierre
superior e inferior de la estructura 4.

Con el número (10), el perfil estructural ver-
tical central solidario en sus extremos a los trans-
versales (5) y en distancia precisa a sendos perfí-
100 les (11), ortogonales al mismo y solidarios a los
verticales de la estructura 4.

Con el número (12), sendos soportes para lumi-
narias tubulares (14), contrapeados dos a dos para
permitir el solape de los extremos centrales.

105 Con el número (13), los soportes enchufe de las referidas luminarias tubulares (14).

110 Con el número (15), múltiples distanciadores ortogonales a la estructura vertical (4) y ramificado (10) y (11), construidos en material de características transparente y solidarios al ramificado (10) y (11).

115 Con el número (16), múltiples orificios en las alas laterales de los perfiles estructurales 4, para permitir la interunión y ensamble de módulos semejantes.

Con el número (17), el panel transparente difusor de la superficie base.

Con el número (18), el panel transparente de visión exterior.

120 Con el número (19), la lámina publicitaria -- comprendida entre los paneles 17 y 18 de visualización.

125 Con el número (20), la estructura horizontal perfilada angularmente de unión e inmovilización de los paneles y lámina (17), (18) y (19) constitutivo del marco exterior.

Con el número (21), la estructura de cierre -- igual a la (20) rematada en inglete para cierre de las esquinas.

130

Con el número (22), los módulos de cierre lateral del conjunto de módulos (3).

Con el número (23), la estructura de ensamble en perfil angular de los módulos (22).

135

Con el número (24), las cubiertas envolventes de la estructura (23).

140

Descritas suficientemente la naturaleza y objeto del presente Modelo de Utilidad, se hace constar que las características esenciales sobre las que ha de recaer la concesión del mismo, están comprendidas en las notas reivindicatorias que en la siguiente página se detallan.

REIVINDICACIONES

145 1ª.- "Valla de presentación publicitaria perfeccionada", caracterizada por comprender múltiples módulos estructurales con sección en forma de "C", solapables y amovibles lateralmente entre sí, para constituir un panel de longitud variable, cerrados en sus extremos laterales por sendos módulos de mano inversa amovilizados de igual forma a los lados

150 libres de los módulos extremos y que presentan sus contornos de embocadura inferior escalonados hacia el interior, conformando, en conjunto con múltiples topes transparentes ortogonales al panel de fondo, un plano de apoyo de sendos paneles dobles, parale-

155 los verticales transparentes, íntimamente unidos en su superficie de contacto y contenedores entre ambos de una placa publicitaria sustituible, realizada en material traslúcido e impresionada gráficamente.

160 2ª.- "Valla de presentación publicitaria perfeccionada", caracterizada según reivindicación anterior, además, porque el borde perimetral del conjunto de paneles transparentes exteriores, es sustentado por un perfil marco angular amovible al -- contorno exterior de la estructura modular, siendo

165 el conjunto sensible de contener en su interior un sistema de iluminación por tubos verticales solapados en su punto central sustentados sobre la trase- ra interior estructural y alimentados por un regu-

lador compacto integral electrónico reactivo.

170

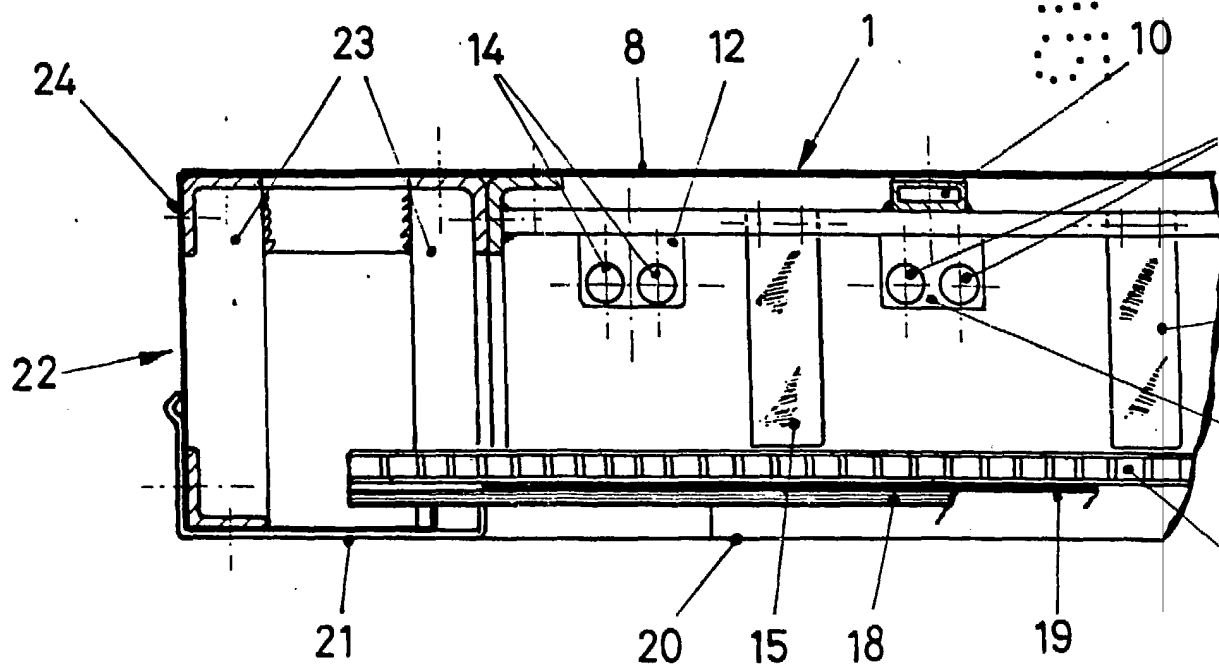
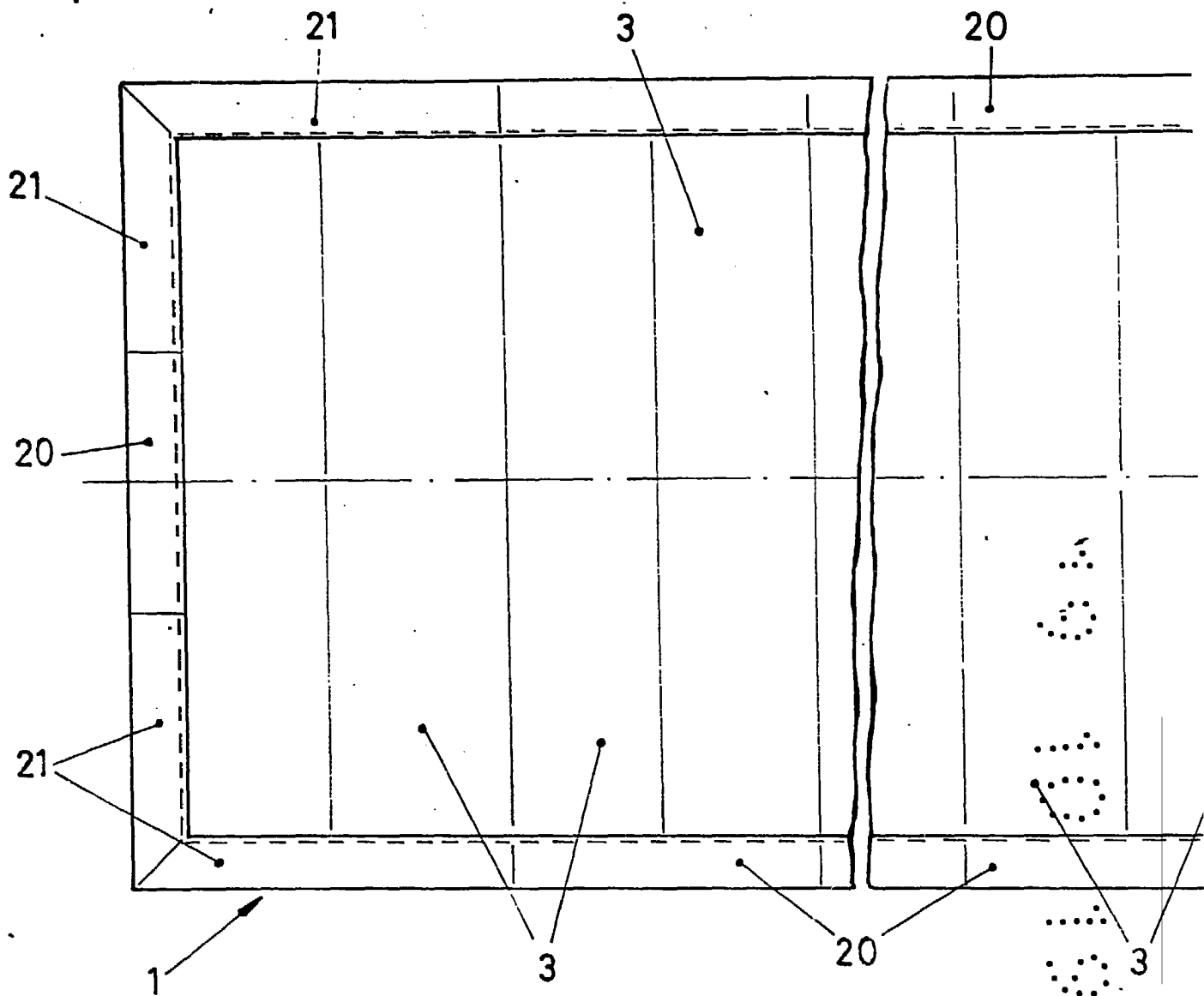
3ª.- "VALLA DE PRESENTACION PUBLICITARIA PERFECCIONADA".

La presente Memoria consta de OCHO HOJAS mecanografiadas a doble espacio, por una sola cara, de CIENTO SETENTA Y UNA LINEAS y DOS HOJAS DE PLANOS para su mejor comprensión.

Madrid, 16 de Octubre, 1985,

P.A.





ESCALA VARIABLE

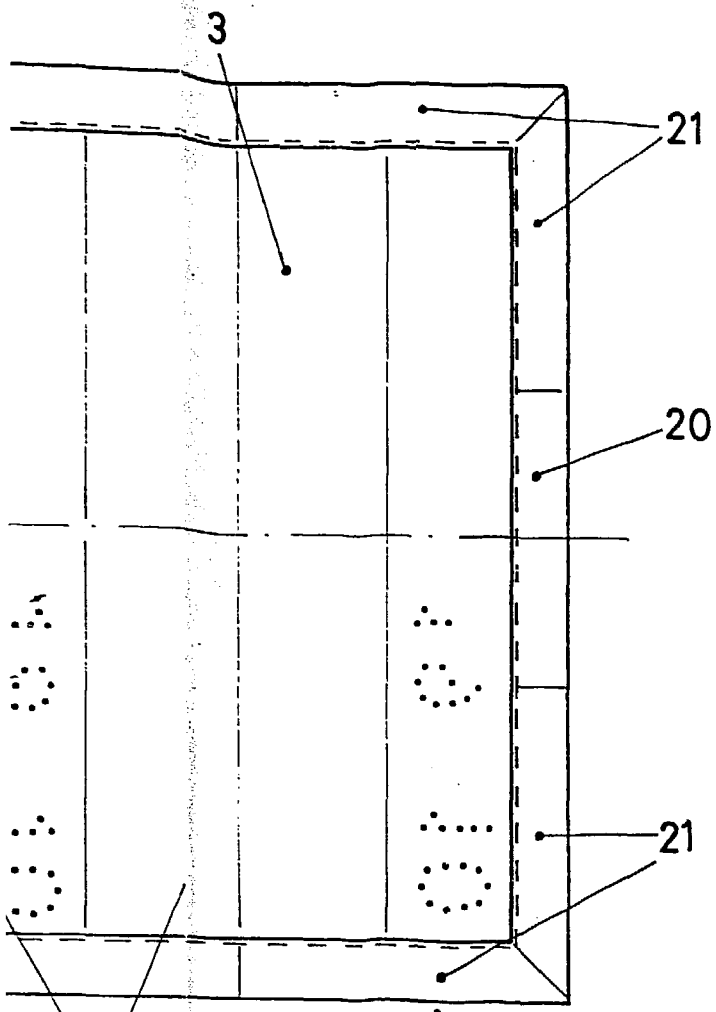


FIG. 1

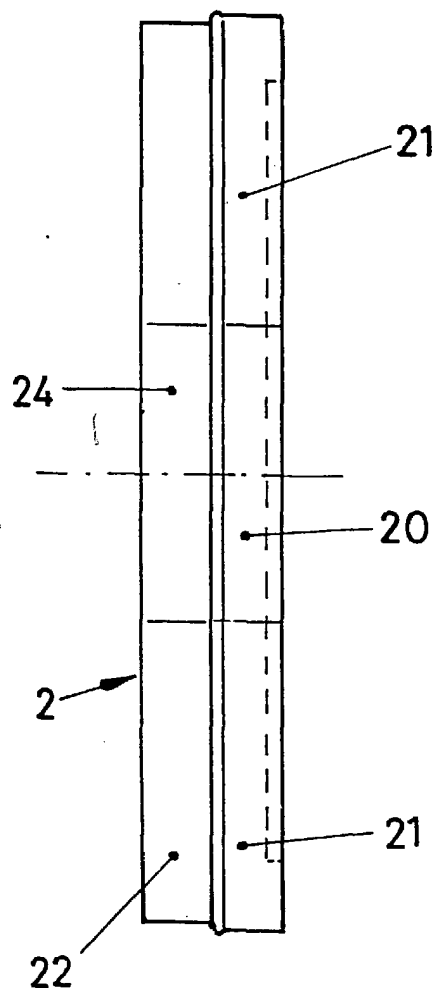


FIG. 2

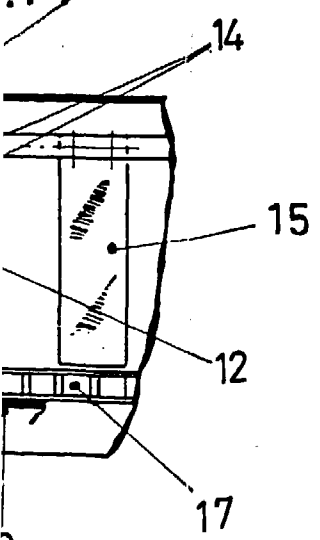
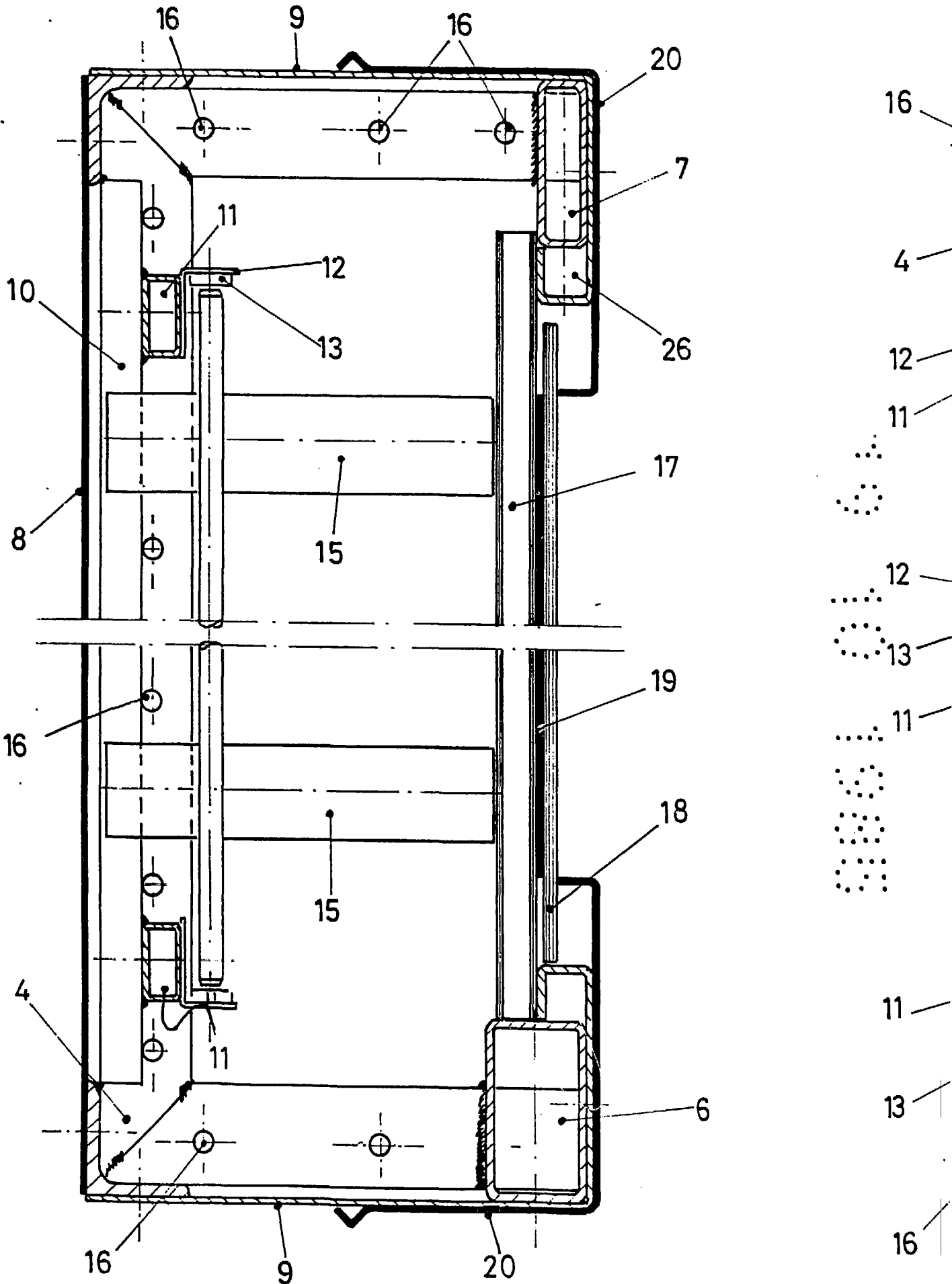


FIG. 3

MADRID
El Agente

p. p.
[Handwritten signature]

Domínguez



ESCALA VARIABLE

FIG.4

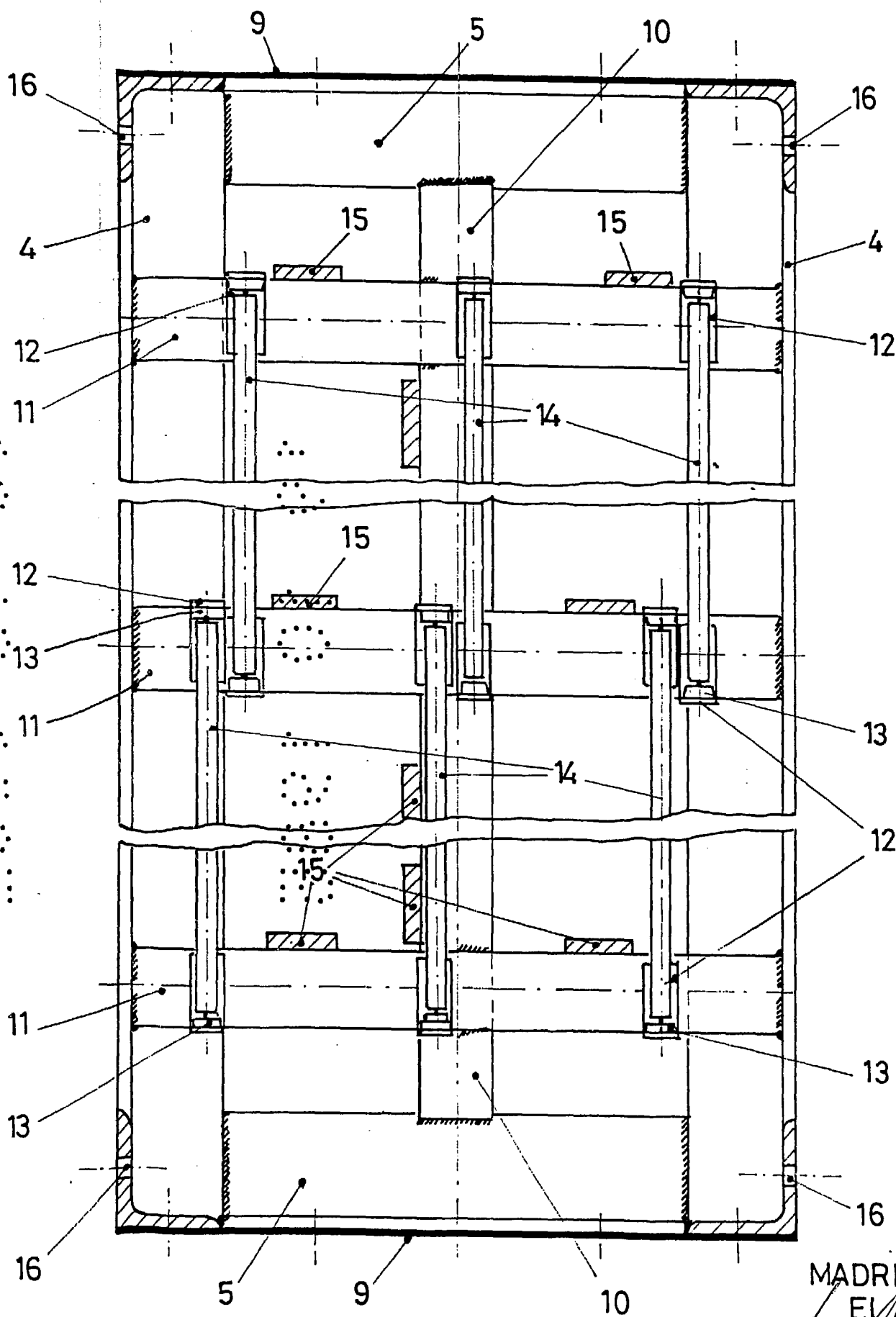


FIG. 5

MADRID.
El Agente
P. P.

Donada