

(10) ES (11) 21 (22)	NUMERO 289594	(10) Y
	FECHA DE PRESENTACION 14 OCT. 1985	



ESPAÑA

MODELO DE UTILIDAD

1- ABR. 1986

(30) PRIORIDADES	(31) NUMERO	(32) FECHA	(33) PAIS
------------------	-------------	------------	-----------

(47) FECHA DE PUBLICIDAD	(51) CLASIFICACION INTERNACIONAL Int. Cl. <u>B01L 9/02</u>
--------------------------	---

(54) TITULO DE LA INVENCIÓN

"CONJUNTO MODULAR PERFECCIONADO PARA MESAS DE LABORATORIO, MURALES O CENTRALES"

(71) SOLICITANTE (S)

BURDINOLA, S. Coop.

DOMICILIO DEL SOLICITANTE

Carr. Lekeitio a Markina, s/n.- AMOROTO (Vizcaya)

(72) INVENTOR (ES)

(73) TITULAR (ES)

(74) REPRESENTANTE

D. MIGUEL ANGEL URIZAR BARANDIARAN (337/9)

UB-132

1

Memoria descriptiva de un Modelo de Utilidad en exclusiva para España, que por "CONJUNTO MODULAR PERFECCIONADO, PARA MESSAS DE LABORATORIO, MURALES O CENTRALES" se solicita por veinte años a favor de BURDINOLA, S. Coop., de acuerdo con las Leyes vigentes sobre Propiedad Industrial, pudiéndose, de acuerdo con los Convenios Internacionales sobre la materia, extender esta solicitud a otros países reivindicando la misma prioridad.

5

La presente invención trata de un conjunto modular perfeccionado, para mesas de laboratorio, murales o centrales, caracterizado porque consta de:

10

- a) al menos una mesa modular,
- b) al menos una estructura puente que, ocupando la parte posterior, emerge de dicha mesa modular,
- c) al menos una columna vertical hueca que, relacionando cada módulo-mesa con cada módulo-puente, permite el paso a su través de conducciones para servicios comunes.

15

También se caracteriza porque cada mesa modular está compuesta por:

20

- a) de armaduras laterales relacionadas entre sí por tres largueros, dos superiores y uno inferior y portante de los elementos de mobiliario,
- b) un tablero superior que se prolonga ortogonalmente a la cara posterior de la estructura, originando entre ellos el suelo y la pared a la que se adosa la mesa, un túnel para el paso de conducciones que acceden a la estructura-puente, a través de la columna vertical hueca,

25

- c) al menos un perfil-guía que, adosado a uno de los constitutivos de las armaduras laterales y/o largueros, incluye medios para el posicionado de las conducciones de retorno, que parten de dicha estructura-mesa.

30

1 También se caracteriza porque la estructura-puente modular está compuesta por cajas estancas, formadas, por ejemplo, por paneles de contrachapeado hidrófugo revestidas de laminados plásticos, montados en una estructura-base formada por largueros transversales, longitudinales y/o entrecruzados, yendo el conjunto montado sobre dicha mesa modular y en comunicación con el tunel por la(s) citada(s) columna(s) hueca(s).

5 También se caracteriza porque dichos elementos de mobiliario son cajoneras modulares ubicadas en dicha mesa modular y con soluciones de montaje entre ellas, los largueros y/o las armaduras laterales.

10 También se caracteriza porque tanto las armaduras laterales como los elementos de mobiliario presentan un entrante frontal inferior.

15 También se caracteriza porque en dicha estructura-puente modular se ubican varillas constitutivas de un embarrado portaa accesorios y montadas en sus largueros planaria o espacialmente mediante nexos de unión.

20 También se caracteriza porque existen cajoneras estancas adosadas e independientes en cada estructura puente para individualizar sin relación servicios afines.

25 También se caracteriza porque, particularmente, incluye al menos dos mesas modulares, con al menos dos estructuras puente adosadas en disposición simétrica, formando un solo túnel para el paso de las conducciones, particularmente las conducciones de retorno.

También se caracteriza porque las conducciones se montan directamente en el tablero superior de cada módulo-mesa.

30 Por ello, el conjunto modular perfeccionado, para mesas de laboratorio, murales o centrales de la invención, constituye una novedad industrial, con características propias y ventajosas res-

1 pecto a las soluciones conocidas que le hacen merecedor del privilegio de explotación exclusiva, a tenor de las Leyes vigentes sobre Propiedad Industrial.

5 Para comprender mejor el objeto de la presente invención, se representa en los planos una forma preferente de realización práctica, susceptible de cambios accesorios que no desvirtúen su fundamento.

10 La figura 1 representa una vista general esquemática en alzado de un conjunto modular perfeccionado, para mesas de laboratorio, murales o centrales según la invención, definiendo una mesa mural, adosada a una pared (P).

15 En esta figura se ha representado al conjunto modular perfeccionado, para mesas de laboratorio, murales o centrales de la invención con al menos uno de cada uno de sus elementos y/o partes integrantes.

20 La figura 2 representa una vista general esquemática en alzado de un conjunto modular perfeccionado, para mesas de laboratorio según la invención, similar a la figura anterior, pero definiendo una mesa central.

25 En esta figura se ha representado al conjunto modular perfeccionado, para mesas de laboratorio, murales o centrales de la invención con al menos dos de cada uno de sus elementos y/o partes integrantes adosados y en disposición simétrica respecto a un plano bisector (P').

30 Los elementos de mobiliario (4) pueden ocupar toda o parte de la mesa modular, opcionalmente, presentando en cualquier caso, un entrante frontal inferior (01) tanto en las armaduras (10) de la mesa modular (1), como en los elementos de mobiliario (4).

El conjunto modular perfeccionado, para mesas de laboratorio, murales o centrales de la presente invención presenta es-

1 estructura modular y consta, para cada módulo, de:

- al menos una mesa modular (1),
- al menos una estructura puente (2),
- al menos una columna vertical hueca (3) que rela-

5 ciona dicha estructura puente (2) con dicha mesa (1) permitiendo el paso a su través de las conducciones (C) para servicios comunes, conducciones (C) que quedan ocultas al exterior.

Cada mesa modular (1) consta fundamentalmente de:

10

- unas armaduras laterales (10),
- unos largueros (13) que las relacionan
- un tablero superior (14),
- muebles o elementos modulares (4) montados en di-

chas armaduras (10) y largueros (13),

15

- puede llevar también medios para el posicionamiento de las necesarias conducciones (C) que acceden a la mesa modular (1) o, con preferencia, parten de ella.

20 Las armaduras laterales (10) están formadas -tal como aparece en las figuras 1 y 2, por unos perfiles (11). En dichas figuras 1 y 2 cuatro perfiles (11a), (11b), (11c), (11d) preferentemente de sección rectangular cerrada, y dispuestos a su vez formando un cuadrángulo.

25

Los largueros (13) son también preferentemente de sección rectangular cerrada, yendo dispuestos en número preferente de tres (13a), (13b), (13c), dos superiores (13b), (13c) frontal y posterior y uno inferior (13a) posterior de tal forma que en el frontis bajo inferior se ofrece una zona libre (01) para acceso de, por ejemplo, los pies del usuario de la mesa.

30

El tablero superior (14) sobresale en un alero posterior (141) en voladizo respecto a la estructura general; de modo que entre ésta, dicho tablero (14), el suelo y la pared(u otra mesa en dis

1 posición simétrica), se origina un tunel (02) en el que se ubican las diversas conducciones (C) que acceden a la mesa o, preferentemente, parten de ella.

5 Tales conducciones (C) son las standard necesarias en una mesa de laboratorio. Se cita como ejemplo de las principales las siguientes:

- conducciones de gas,
- conducciones de agua,
- conducciones de aire,
- 10 - conducciones eléctricas,
- conducciones de retorno (por ejemplo conducciones de desagüe).

Los muebles o elementos (4) que se montan en la estructura descrita son, por ejemplo:

- 15 - cajones (42),
- puertas (41),
- baldas (43) sobre apoyos laterales (44) o similares

Pueden alcanzar toda la anchura de la mesa modular (1) o solamente parte de ella.

20 Cada estructura-puente (2) consta fundamentalmente de cajas estancas (2a), (2b) formadas por paneles (20a), (20b) de contrachapeado hidrófugo revestidos de laminados plásticos.

Dichos paneles (20a), (20b) van montados sobre largueros (21) transversales, longitudinales y/o entrecruzados yendo el conjunto relacionado con la mesa modular (1) y/o con el tunel (02) por la(s) citada(s) columna(s) hueca(s) (3).

25 En el interior de cada caja estanca (2a), (2b) se ubican conducciones (C) con servicios afines (por ejemplo en una misma cajera (2a), (2b) servicios de agua y aire, similares en todo caso o afines).

30

1

En alguno de los largueros (21) se montan varillas (23) constitutivas de un embarrado porta-accesorios. Dichas varillas (23) se montan en cada estructura puente (2) mediante nexos (24) -ver figuras 1 y 2-.

5

Cada conjunto modular descrito permite el adosamiento lateral de otros conjuntos modulares idénticos.

10

Análogamente, cada conjunto modular así descrito puede adosarse a pared (P) -mesa mural- o adosarse a otro conjunto modular idéntico, formando una mesa central, por al menos dos conjuntos modulares idénticos adosados en disposición simétrica respecto a un plano central (P').

15

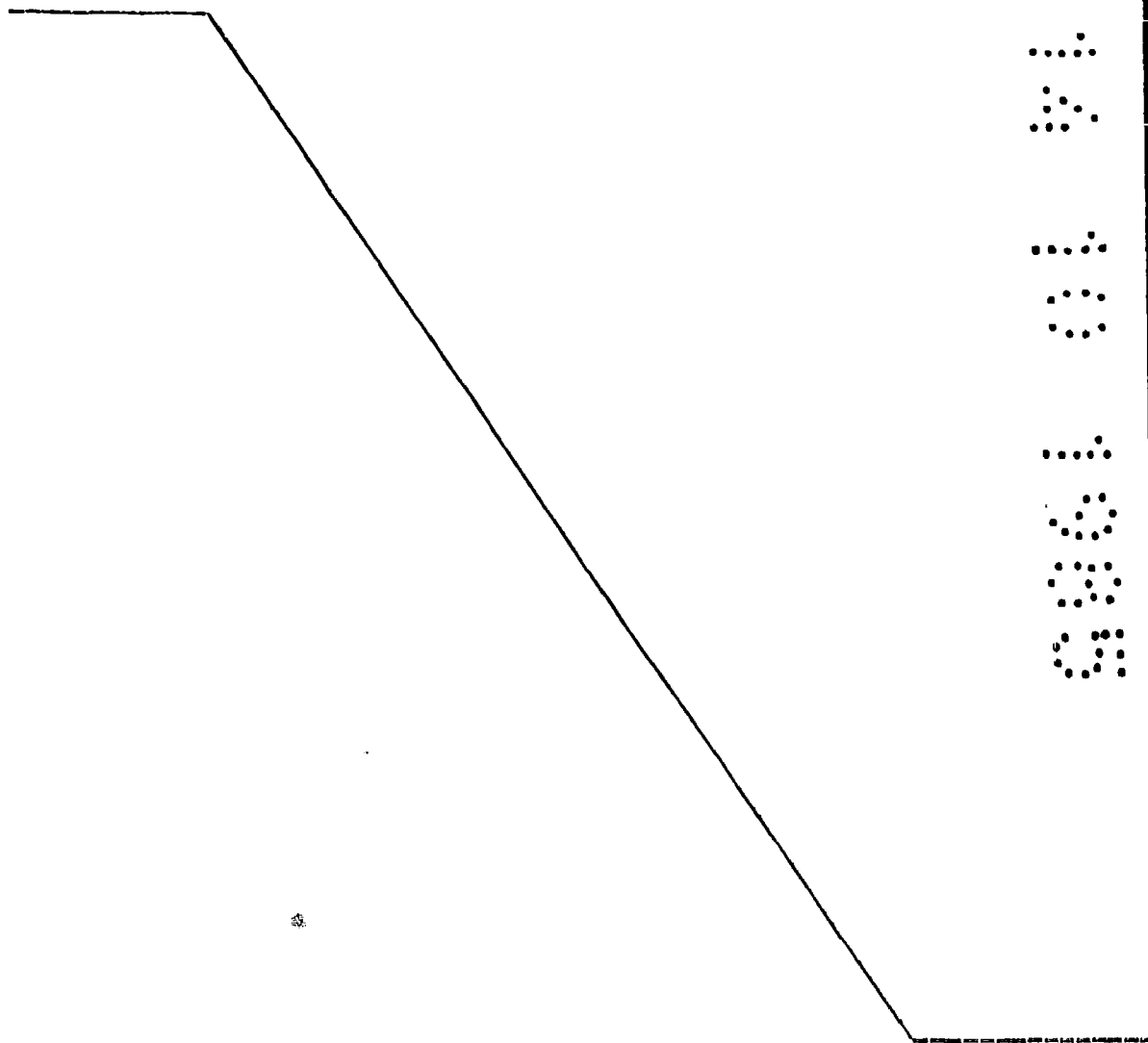


20



25

30



1

REIVINDICACIONES

1.- Conjunto modular perfeccionado, para mesas de laboratorio, murales o centrales, caracterizado porque consta de:

5

a) al menos una mesa modular,

b) al menos una estructura puente que, ocupando la parte posterior, emerge de dicha mesa modular,

c) al menos una columna vertical hueca que, relacionando cada módulo-mesa con cada módulo-puente, permite el paso a su través de conducciones para servicios comunes.

10

2.- Conjunto modular perfeccionado, para mesas de laboratorio, murales o centrales, según reivindicación anterior, caracterizado porque cada mesa modular está compuesta por:

a) dos armaduras laterales relacionadas entre sí por tres largueros, dos superiores y uno inferior, y portantes de los elementos de mobiliario,

15

b) un tablero superior que se prolonga ortogonalmente a la cara posterior de la estructura, originando entre ellos, el suelo y la pared a la que se adosa la mesa, un tunel para el paso de conducciones que acceden a la estructura-puente, a través de la columna vertical hueca,

20

c) al menos un perfil-gufa que, adosado a uno de los constitutivos de las armaduras laterales y/o largueros incluye medios para el posicionado de las conducciones de retorno que parten de dicha estructura-mesa.

25

3.- Conjunto modular perfeccionado, para mesas de laboratorio, murales o centrales, según reivindicaciones anteriores, caracterizado porque la estructura-puente modular está compuesta por cajas estancas, formadas, por ejemplo, por paneles de contrachapeado hidrófugo revestidos de laminados plásticos, montados en una estructura-base formada por largueros transversales, longitudinales y/o en-

30

1 trecruzados, yendo el conjunto montado sobre dicha mesa modular y en comunicación con el tunel por la(s) citada(s) columna(s) hueca(s).

5 4.- Conjunto modular perfeccionado, para mesas de laboratorio, murales o centrales, según reivindicaciones anteriores, caracterizado porque dichos elementos de mobiliario son cajoneras modulares ubicadas en dicha mesa modular y con soluciones de montaje entre ellas, los largueros y/o las armaduras laterales.

10 5.- Conjunto modular perfeccionado, para mesas de laboratorio, murales o centrales, según reivindicaciones anteriores, caracterizado porque tanto las armaduras laterales como los elementos de mobiliario presentan un entrante frontal inferior.

15 6.- Conjunto modular perfeccionado, para mesas de laboratorio, murales o centrales, según reivindicaciones anteriores, caracterizado porque en dicha estructura-puente modular se ubican varillas constitutivas de un embarrado porta-accesorios y montadas en sus largueros, planaria o espacialmente, mediante nexos de unión.

20 7.- Conjunto modular perfeccionado, para mesas de laboratorio, murales o centrales, según reivindicaciones anteriores, caracterizado porque existen cajoneras estancas adosadas e independientes en cada estructura puente para individualizar sin relación servicios afines.

25 8.- Conjunto modular perfeccionado, para mesas de laboratorio, murales o centrales, según reivindicaciones anteriores, caracterizado porque, particularmente, incluye al menos dos mesas modulares, con al menos dos estructuras-puente adosadas en disposición simétrica formando un solo túnel para el paso de las conducciones, particularmente las conducciones de retorno.

30 9.- Conjunto modular perfeccionado, para mesas de laboratorio, murales o centrales, según reivindicaciones anteriores, caracterizado porque las conducciones se montan directamente en el ta-

1 blero superior de cada módulo-mesa.

10.- CONJUNTO MODULAR PERFECCIONADO, PARA MESAS DE
LABORATORIO, MURALES O CENTRALES.

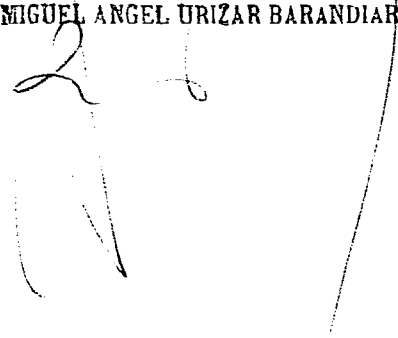
Tal como se ha descrito en la presente memoria de
diez hojas y sus planos anexos.

5

Madrid, 14 OCT. 1985

El Agente Oficial

MIGUEL ANGEL URIZAR BARANDIARAN



10

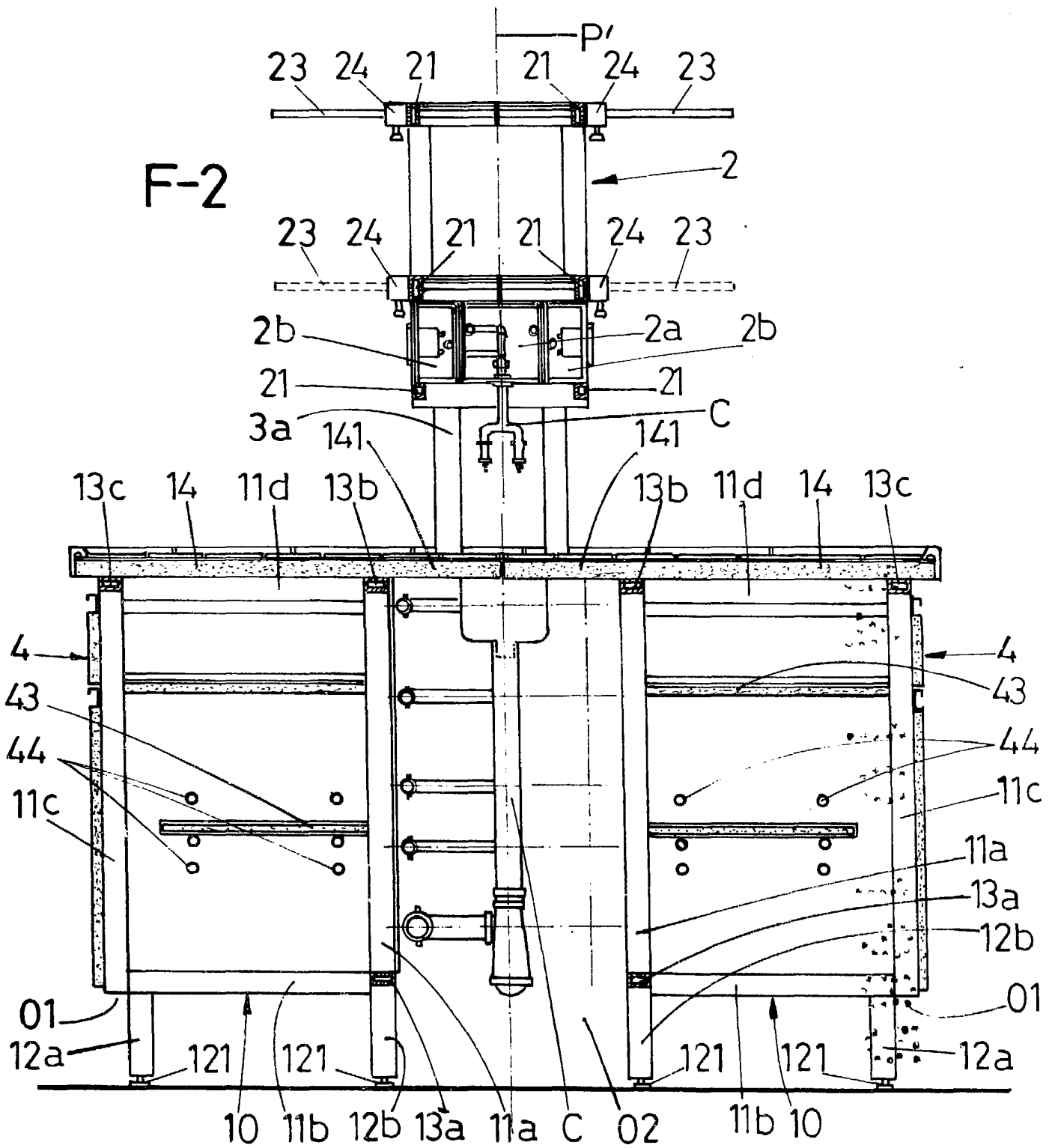
15

20

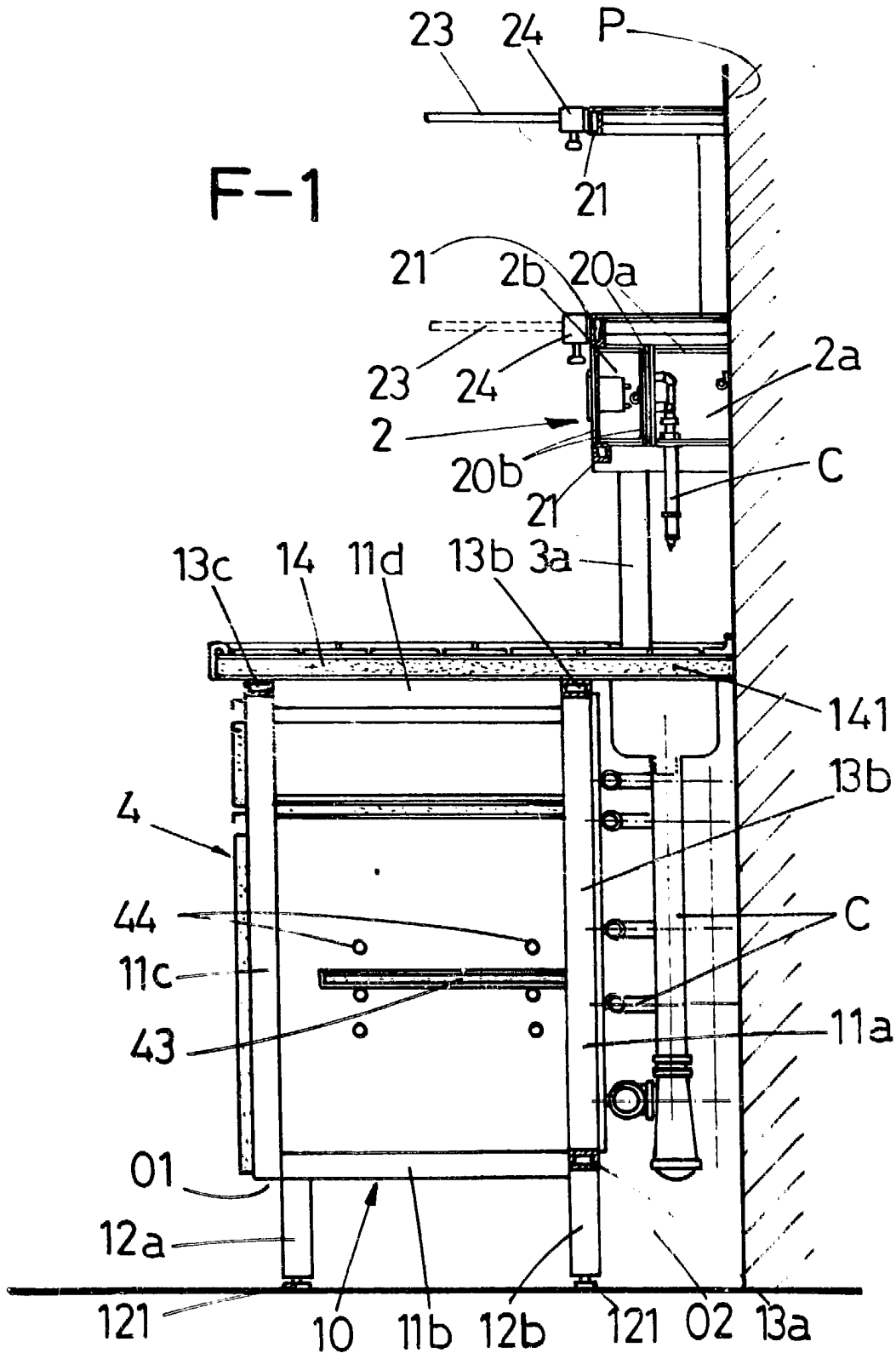
25

30





F-1



ESCALA VARIABLE
Madrid 14 OCT. 1985

El Agente Oficial

MIGUEL ANGEL URIZAR BARANZAR