

66 JUN



289 421

289421

PATENTE DE INTRODUCCION

por 20 años

por "UNAS MEJORAS EN LA FABRICACION DE ANTENAS PARA FRECUENCIA MODULADA", a favor de Lavis, S.A., de nacionalidad española, domiciliada en Barcelona, Industria, 330-52.

=====

MEMORIA DESCRIPTIVA

5 Esta Patente de introducción se refiere a unas mejoras en la fabricación de antenas para frecuencia modulada, las cuales han sido dadas a conocer con anterioridad en el extranjero, aportando notables mejoras sobre lo conocido actualmente, por lo que es de interés su introducción en nuestro país a efectos del mejoramiento de la producción nacional, por lo que el solicitante se acoge a lo dispuesto en la vigente Legislación sobre Propiedad Industrial para su explotación en exclusiva.



Como es sabido, en múltiples aparatos radiorreceptores dotados de frecuencia modulada se hace precisa la instalación de antenas receptoras exteriores de características especiales, las cuales además de cumplir con los requerimientos necesarios para una buena recepción, deben cumplir también requisitos de carácter estético y funcional que hagan práctico su uso, debiendo contarse entre ellos el que se puedan plegar fácilmente, ocupando poco espacio en un momento dado y facilitando el transporte del aparato y su embalaje.

En muchos casos se adopta la solución de que la antena para frecuencia modulada constituya un cuerpo separado del aparato radiorreceptor, quedando luego incorporada al mismo mediante las debidas conexiones y poseyendo medios para su soporte sobre el propio aparato en forma de un pie más o menos voluminoso y con unas características de plegado reducidas, siendo un objeto principal de la presente Patente, conseguir que la antena para frecuencia modulada pueda quedar montada en el propio aparato ocupando un espacio muy reducido una vez que se ha efectuado el plegado de la antena, que queda recogida en el interior del mueble del aparato, lo cual facilita notablemente su embalaje y transporte y a la vez constituye una solución estética, puesto que una vez recogida la antena, su presencia exterior apenas es distinguible, constituyendo además un factor de economía, puesto que la instalación de la antena de origen permite reducir al mínimo los costes necesarios en la actualidad para constituir un pie separado con el acabado exterior conveniente, así como el debido acoplamiento.

De un modo esencial se basan las presentes mejoras en

289421

6 JUN



constituir la antena para frecuencia modulada por medio de un soporte alargado de poca altura que queda incorporado en el mueble o caja envolvente del aparato radioreceptor, sobresaliendo al exterior solamente la placa superior del propio soporte, el cual posee dos alojamientos para los respectivos elementos de la antena, cada uno de los cuales comporta un casquillo de guía para el elemento de antena, el cual es de tipo telescópico y puede deslizarse en su interior tanto para su plegado como para adoptar la posición de servicio, quedando constituido cada uno de los elementos de antena por múltiples piezas unidas telescópicamente, cada una de las cuales posee en su borde superior una pequeña valona que hace de tope con respecto al elemento inmediato inferior y con respecto al casquillo, de modo que en posición de plegado, cada uno de los elementos queda prácticamente enrasado con la placa superior del soporte, a excepción de un pequeño terminal superior que facilita la puesta en servicio de la antena, siendo una característica esencial, que los casquillos de guía de los elementos de antena, puedan girar sobre ejes perpendiculares a los propios elementos de antena, cuando estos se hallan en posición de servicio, lo cual facilita que dichos elementos de antena adopten una posición inclinada con respecto a la horizontal hasta ir a reposar en alojamientos inclinados existentes en el soporte, de modo que los dos brazos de la antena pasan a ocupar una posición de ángulo obtuso, siendo estables en esta posición gracias a la acción de sendos resortes de torsión dispuestos sobre dichos ejes y que tienden a producir el giro de dichos elementos mantenidos en la posición inclinada, para lo cual ambos brazos de la antena entran en

289421

F 6 JUN



contacto por sus extremos inferiores, con un nervio intermedio de tope del soporte.

Para su mejor comprensión, se adjuntan, a título de ejemplo, unos dibujos explicativos de las presentes mejoras.

5

La figura 1 es una sección de la antena mostrando los dos brazos que componen la misma en la posición inclinada de servicio.

La figura 2 es una vista en alzado de la propia antena, mostrando los elementos en posición de plegado, correspondiendo la figura 3 a una sección completa de dicha vista y la figura 4, a un corte por el plano A-A de la figura 3.

La figura 5 es una vista en planta de la antena dotada de las presentes mejoras.

15

Tal como se aprecia en dichas figuras, las mejoras objeto de la presente Patente, estriban en constituir un soporte -1- dotado de dos alojamientos -2- y -3-, en los cuales quedan montados, respectivamente, los brazos -4- y -5- que componen la antena, cada uno de los cuales es de tipo telescópico y sus elementos inferiores quedan dotados de las valonas de tope -6- y -7-. Los brazos -4- y -5- quedan montados sobre sendos casquillos -8- y -9- de guía, que son giratorios sobre ejes perpendiculares a los respectivos elementos de antena, figura 4, apreciándose la disposición de los pivotes -10- para permitir dicho giro, sobre los que ejercen su acción sendos resortes helicoidales de torsión -11- y -12- que tienden a producir el giro de dichos pivotes, separando hacia el exterior a los dos brazos que componen la antena.

20

25

30

Los alojamientos -2- y -3- quedan dotados inferiormente



de unos casquillos de guía fijos -13- y -13'- a través de los cuales pasan los brazos de la antena cuando la misma adopta la posición de plegado, figura 3, prolongándose cada uno de dichos alojamientos -2- y -3- en la parte superior, en sendas escotaduras inclinadas -14- y -15-, en las que son susceptibles de entrar en contacto dichos brazos de antena para adoptar la posición de servicio, tal como se representa en la figura 1. En dicha posición de servicio los extremos inferiores -16- y -17- de ambos brazos de la antena hacen tope contra un nervio intermedio -18- del soporte, manteniendo a los elementos dichos en la posición correcta.

El soporte -1- puede quedar montado mediante los tachadores colisos -19- y -20-, en el interior de la caja envolvente del aparato radioreceptor, procurándose que su borde superior -21- quede enrasado con la caja del aparato, sobresaliendo por lo tanto solamente los terminales superiores -22- y -23- de cada uno de los elementos de antena, los cuales sirven para poner en servicio a la misma.

Todo cuanto no afecte, altere, cambie o modifique la esencia de las mejoras descritas, será variable a los efectos de la actual Patente.

**N O T A.**

Se reivindica como objeto de esta Patente de introducción:

1.- Unas mejoras en la fabricación de antenas para frecuencia modulada, caracterizadas esencialmente por la disposición de un soporte dotado de dos alojamientos rectos para los respectivos brazos de la antena, en cada uno de cuyos alojamientos queda montado un casquillo inferior fijo y otro intermedio giratorio sobre un eje perpendicular



289421

al elemento de antena, poseyendo además los ejes de giro de dichos casquillos, sendos resortes de torsión que tienden a producir su giro hacia el exterior, adoptando los dos brazos de la antena una posición divergente, en la cual entran en contacto con sendas escotaduras, prolongación superior de los alojamientos dichos, las cuales adoptan el ángulo deseado.

2.- Las propias mejoras de la reivindicación anterior, caracterizadas esencialmente porque el soporte de la antena queda dotado en un ala inferior, de orificios colisos para su fijación en el interior del mueble del aparato, enrasando su superficie superior con la caja del propio aparato, poseyendo además dicho soporte en la separación de los alojamientos para los brazos de la antena, un tabique intermedio en el cual entran en contacto los extremos inferiores de los elementos de antena en la posición de servicio.

3.- Las propias mejoras de las reivindicaciones anteriores, caracterizadas esencialmente porque los elementos inferiores componentes de cada brazo de la antena, están dotados de valonas en sus bordes superiores para hacer tope en los casquillos giratorios, en la posición de plegado, para lo cual dichos elementos extremos quedan guiados por los casquillos fijos del soporte.

Sean cuales fueren las circunstancias que concurren en la esencialidad de la Patente de introducción definida en las anteriores reivindicaciones, cuyo objeto es:

4.- "UNAS MEJORAS EN LA FABRICACION DE ANTENAS PARA FRECUENCIA MODULADA".

Consta la presente memoria de siete hojas foliadas, mecanografiadas por una sola cara y de los dibujos unidos

6 JUN



a la misma.

289421

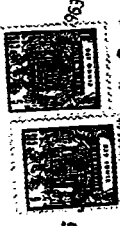
Barcelona, seis de junio de mil novecientos sesenta y tres.

P.A. de Lavis, S.A.,

c/

LAVIS, S. A.

P. MOLAS  
MOLINERY



289421

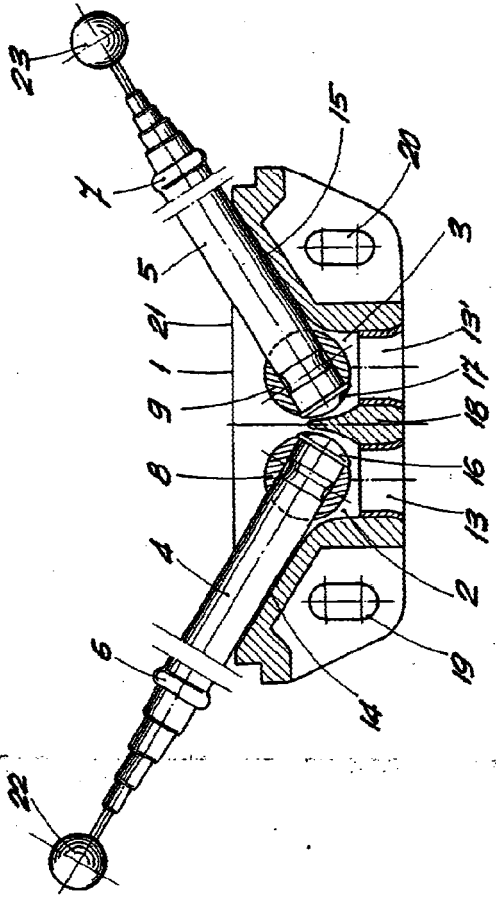


Fig. 1

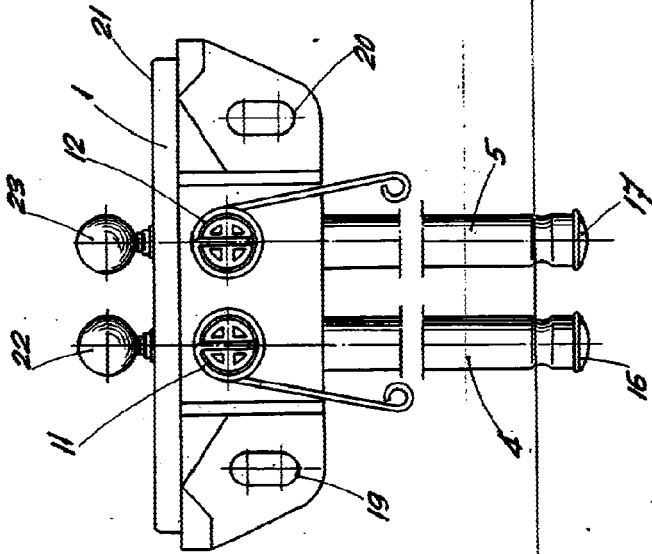


Fig. 2

BARCELONA, 6 JUNIO DE 1963  
P.A.

ESCALA VARIABLE



289421

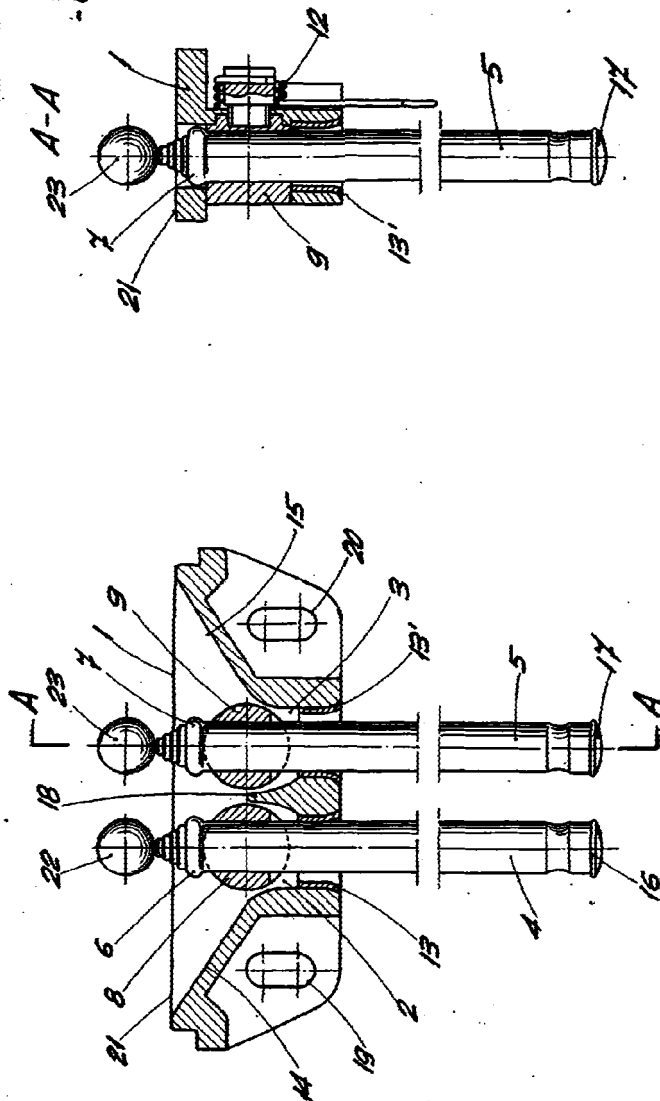


FIG. 4

FIG. 3

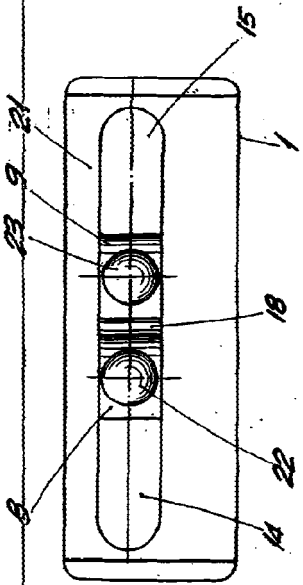


FIG. 5

BARCELONA, 6 JUNIO DE 1968  
P.A.

ESCALA VARIABLE