

(19) ES	(11) 21	NÚMERO <b>789264</b>	(10) Y
	(22)	FECHA DE PRESENTACION <b>27 SEP. 1985</b>	



ESPAÑA

**MODELO DE UTILIDAD**

**11 - ABR. 1986**

(30) PRIORIDADES: (31) NÚMERO	(32) FECHA	(33) PAIS
----------------------------------	------------	-----------

(47) FECHA DE PUBLICIDAD	(81) CLASIFICACION INTERNACIONAL 4 <b>A42B 1/00</b>
--------------------------	--

(54) TITULO DE LA INVENCIÓN

**"GORRA DEPORTIVA PERFECCIONADA".**

(71) SOLICITANTE (S)

**D. Pedro Cerdón Sagüés.**

DOMICILIO DEL SOLICITANTE

**C/. Senda Carmona s/n 46023 VALENCIA.-**

(72) INVENTOR (ES)

(73) TITULAR (ES)

(74) REPRESENTANTE

**DON JOSE LOPEZ CORTES.-**



MEMORIA DESCRIPTIVA  
=====

5 En la presente memoria descriptiva y en los dibujos que la acompañan, vamos a describir las características constitutivas de una original gorra deportiva perfeccionada, totalmente humorística, a la que se le ha dotado de los medios para su adaptación a la cabeza del usuario, y al propio tiempo de los elementos oportunos que confieran a la misma un aspecto jocosos y humorístico, resultando sumamente atractiva para las hinchadas de los equipos de futbol y de cualquier otro deporte, y muy divertida para fiestas, disfraces, catillones, 10 bailes de fin de año y en general para cualquier broma o divertimento.

15 La gorra a la que nos estamos refiriendo, está esencialmente constituida por un cuerpo que adopta la configuración de un casquete esférico, formado por una serie de piezas aproximadamente triangulares, unas de malla para permitir el paso del aire y por tanto la refrigeración de la cabeza del usuario, y otras de tejido reproduciendo los colores de un equipo deportivo. Dichas piezas convergen en la parte superior y quedan retenidas mediante un elemento de sujeción, botón, corchete o similar.

20 Las piezas triangulares de la parte posterior de la gorra, presentan una escotadura, teniendo convenientemente unidas unos elementos de sujeción constituidos por unas



5 correas de plástico, dotadas. una de unos orificios alineados y la otra de unos resaltos o tetones en correspondencia, mediante los cuales, es posible adaptar la gorra a los diferentes perímetros de la cabeza de los usuarios, existiendo en la parte opuesta de la escotadura una amplia solapa o visera para resguardar al usuario de los rayos solares.

10 Además del referido casquete, con los medios reguladores del perímetro y de la visera protectora, la gorra presenta como característico el hecho de que las dos piezas triangulares frontales, presentan unas prolongaciones tubulares, dispuestas radialmente en sentido horizontal y que se rematan mediante unas manoplas. Dichas piezas están unidas mediante una cinta transversal elástica y presentan en su superficie externa un filamento dirigido hacia el cuerpo de la gorra, que atraviesa la misma, prolongándose inferiormente y uniéndose en el extremo inferior al otro filamento complementario, quedando ambos sujetos mediante una pequeña esfera o tirador.

15  
20 Como puede deducirse de esta especial constitución, al colocarse el usuario la gorra y tirar de los cordones, las manoplas vencen la resistencia del elemento elástico y se separan, y al dejar libre o flojo el cordón, las manoplas se unen de nuevo por la tracción del elemento elástico, dando lugar a un movimiento de separación y unión alternativa que simula un palmeteo.

25



Para facilitar la comprensión de las características generales anteriormente expuestas, se acompaña una lámina de dibujos que representa un ejemplo de realización de este tipo de gorra deportiva perfeccionada. Conviene tener en cuenta, sin embargo, que dentro de las características esenciales de la gorra perfeccionada objeto de este modelo, caben pequeñas variaciones de forma, tamaño y coloridos, así como la adición de pequeños elementos complementarios de adorno, como escudos de los equipos de fútbol, aros olímpicos, o sustitución de las manoplas por cualquier otro elemento que palmetee tal como las orejas de un conejo, unos platillos musicales, etc. de manera que los mencionados dibujos deben de considerarse sin carácter restrictivo, sino más bien de modo amplio y general.

Los referidos dibujos representan en sus figuras como sigue:

La figura 1, es una vista lateral en alzado de la gorra deportiva perfeccionada objeto de la invención.

La figura 2, es una vista en planta superior de la gorra de la figura 1, mostrando el punto de convergencia de las piezas que forman la gorra en el casquete superior y las manoplas en la posición de unión.

La figura 3, es una vista frontal con las manoplas en la posición de unión y

La figura 4, es una vista frontal de la gorra con las manoplas en la posición de abertura o separación.



5 Describiendo ahora el ejemplo de la gorra deportiva perfeccionada representada en las mencionadas figuras, podemos decir que su constitución, por cierto muy simple, es como sigue: la gorra está constituida por unas piezas

10 -1- de conformación general triangular, preferentemente de malla para facilitar la transpiración, todas las cuales convergen superiormente y se unen mediante un elemento de sujeción -2-. Las piezas posteriores presentan una escotadura y unas correas de sujeción -3- para regular el perímetro de la gorra. En la parte anterior la gorra se completa mediante una visera de protección solar -4-. Las piezas de la parte superior de la visera, que aparecen señaladas con

15 -5-, presentan unas prolongaciones tubulares -6-, que finalizan en unas manoplas -7-, existiendo entre dichas manoplas un elemento elástico -8-, que tiene a mantenerlas en la posición de cerrado una contra otra.

Las manoplas presentan unidos unos cordones -9- que atraviesan las paredes de las gorras y se prolongan descendientemente uniéndose ambos a una pequeña bola o tirador -10-.

20 El funcionamiento, como se ha indicado anteriormente reside en el hecho de que al tirar el usuario de los cordones se vence la resistencia del elemento elástico, y al soltar el cordón las manoplas recuperan su posición primitiva al estar sometidas a la tracción del elástico.

25 El ejemplo de la gorra deportiva perfeccionada re-

27



-6-

presentada en los dibujos, que nos ha servido para su detallada descripción, puede fabricarse en variedad de tamaños y formas, materiales y coloridos y aplicarse sobre ella todo tipo de motivos ornamentales, escudos e insignias de equipos, aros olímpicos etc.

5





R E I V I N D I C A C I O N E S  
= = = = =

5 1ª.- Gorra deportiva perfeccionada, constituida por una serie de piezas triangulares de malla y de tejido que convergen en una parte superior de unión, presentando las piezas posteriores unas escotaduras y unas correas de material plástico con tetones y orificios para adaptarse a cabezas de diferentes diametros, caracterizada porque las piezas triangulares frontales presentan radialmente unas prolongaciones tubulares dispuestas en sentido radial que presentan en sus extremos unas manoplas unidas entre si mediante un elemento elástico que tiene a mantenerlas unidas.

10 2ª.- Gorra deportiva perfeccionada, de acuerdo... con la reivindicación 1, caracterizada porque las manoplas presentan unido un filamento que se dirige hacia la gorra y la atraviesa prolongandose inferiormente y estando unidos ambos filamentos complementarios sujetos mediante una pequeña esfera o tirador.

3ª.-"GORRA DEPORTIVA PERFECCIONADA".

20 De conformidad en un todo en lo esencial y fines industriales a lo descrito en la precedente memoria descriptiva y gráficamente representado en los adjuntos planos para su mejor comprensión.

27 SEP 1985

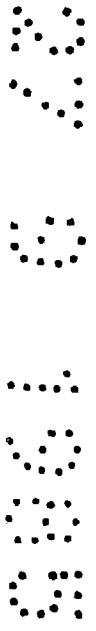


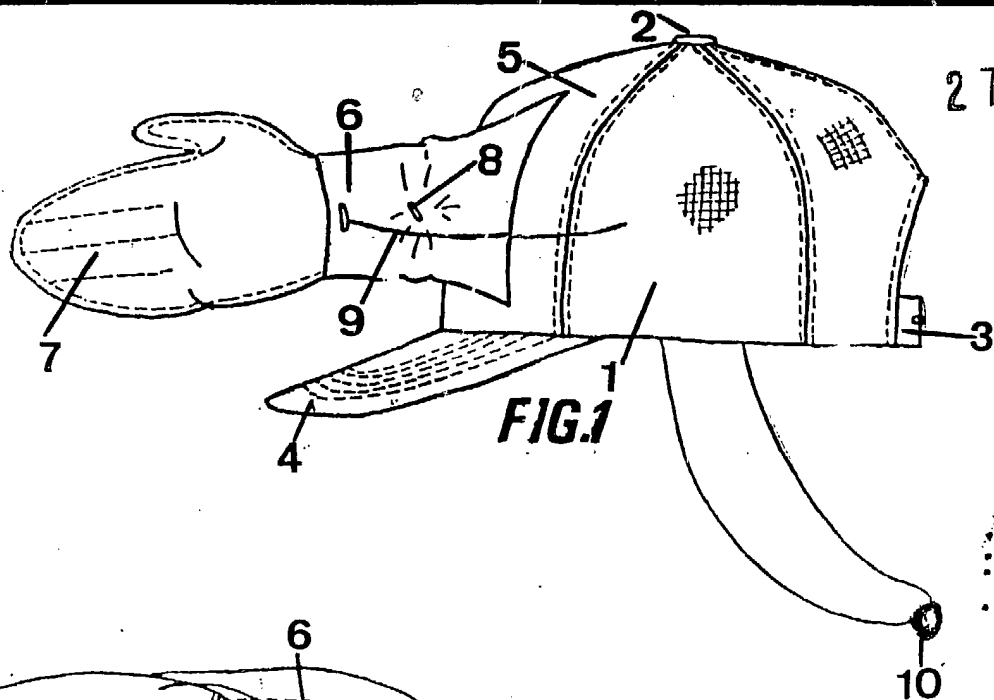
-8-

Esta memoria consta de OCHO hojas escritas o mecanografiadas por una sola cara a doble espacio.

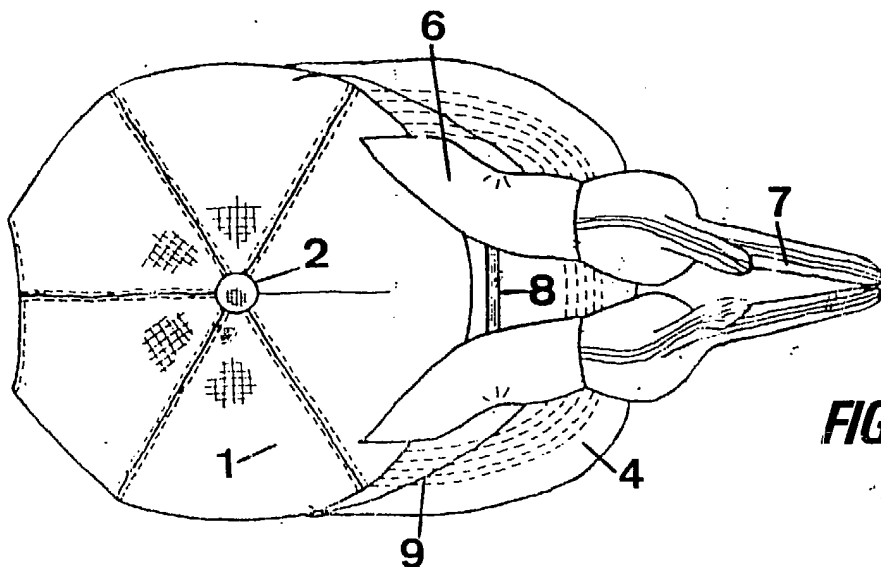
Madrid, 27 SEP. 1985

Por autorización del interesado.-

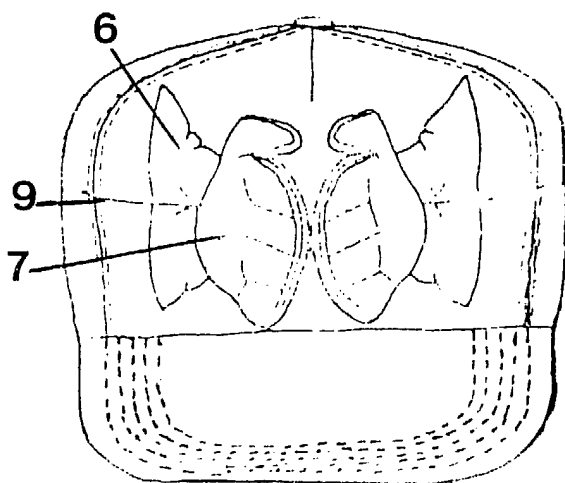




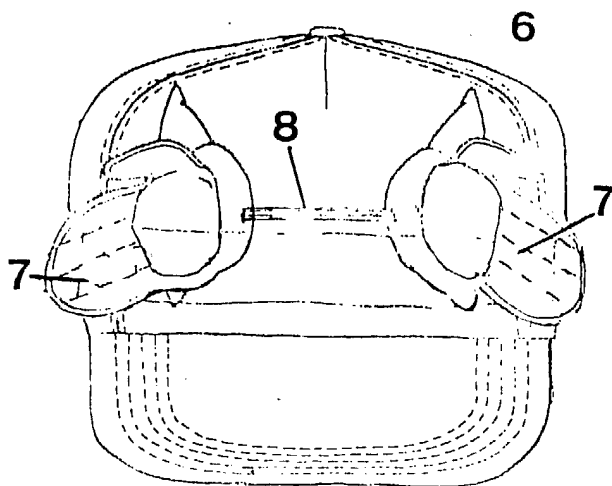
**FIG.1**



**FIG.2**



**FIG.3**



**FIG.4**

MADRID 27 SEP. 1985

ESCALA VARIABLE