

289196

289196



MEMORIA DESCRIPTIVA

Correspondiente a una PATENTE DE INVENCION cuyo registro se solicita por veinte años.

A favor de

MADONA, S.A., de nacionalidad española.

Residente en HOSPITALET DEL LLOBREGAT (Barcelona).-Aprestadora, 142.

p o r :

"PERFECCIONAMIENTOS EN LA CONSTRUCCION DE MUEBLES POR ELEMENTOS".

289196



La presente memoria descriptiva tiene como fin la declaración del objeto sobre que ha de recaer el privilegio de explotación industrial y comercial exclusiva en el territorio nacional de una Patente de Invención, conforme a la legislación vigente en materia de Propiedad Industrial que, según expresa el enunciado, trata de unos perfeccionamientos en la fabricación de muebles formados por elementos.

5.- El sistema de fabricación de muebles por elementos ha sido rápidamente adoptado por fabricantes y usuarios, por las indudables ventajas que representan tanto de índole práctica como económica para unos y otros.

10.- El hecho de permitir la fabricación en serie de elementos normalizados de varios tipos o funciones, como por ejemplo estanterías, armarios, mesas abatibles, camas extensibles, etc., etc, y permitir al usuario adquirir estos elementos según sus necesidades o posibilidades y, así mismo, variar tantas veces como lo desee la disposición de dichos elementos, ha sido la causa de la rápida difusión que en la actualidad tienen este tipo de muebles.

15.- Sin embargo, se observa en los muebles de dicho tipo que en la actualidad se fabrican, que la estructura no es lo suficientemente resistente, produciéndose a veces ciertas deformaciones, sobre todo cuando el conjunto del mueble es de gran envergadura. Así mismo, los dispositivos de fijación son a veces complicados tanto en su montaje como en el desmontaje, lo cual dificulta una de las funciones características de estos muebles que es la facilidad de cambiar la posición de cada elemento que lo compone.

20.- Los presentes perfeccionamientos se refieren concretamente a un nuevo sistema de montaje, compuesto por un dispositivo de



fijación en combinación con unas características especiales de las bandejas y largueros soportes del conjunto.

Mediante esta nueva forma de realizar el montaje de los muebles por elementos, se consiguen una mayor rigidez de la estructura así como, facilitar las operaciones de montaje y desmontaje de sus elementos componentes que se llevan a cabo sin el concurso de ninguna herramienta especial.

Con el fin de facilitar la interpretación más exacta del objeto sobre que ha de recaer el presente privilegio, en el plano adjunto complementario de la presente exposición, se representa una forma práctica para la realización industrial y únicamente a título de ejemplo y, por consiguiente, sin carácter exhaustivo sino meramente informativo.

En este plano:

La fig. 1ª, representa en perspectiva, un mueble por elementos formado por tres cuerpos en los que están representados los elementos característicos.

La fig. 2ª, es un lateral perforado del tipo empleado en los presentes perfeccionamientos.

La fig. 3ª, es un enganche o dispositivo de fijación.

La fig. 4ª, es un detalle en perspectiva de la forma de realizar la fijación de una estantería.

La fig. 5ª, es una sección del dispositivo de acoplamiento entre un lateral y una estantería.

La fig. 6ª, como ya se ha indicado, se muestra una distribución típica de un mueble formado por elementos en la que aparecen diversos componentes.

Los laterales o pies de apoyo del conjunto (1) son como se muestra en la fig. 2ª, una pieza de forma alargada que presenta distribuidos en forma regular en toda su longitud unos

289196



orificios que la traspasan, situados junto a sus bordes.

65.- Dichos laterales (1) se colocan a ambos lados para constituir un cuerpo. Por ejemplo, en el cuerpo representado en la figura 1ª, está constituido por los elementos (5), (6), (7) y (8) y tres estanterías (4). Dichas estanterías presentan sus extremos acodados en ángulo recto como se muestra en detalle en las figuras 4ª y 5ª. Dichos acodamientos están perforados por orificios dispuestos en correspondencia con los orificios practicados en la pieza (1). Para lograr la fijación de los dos laterales basta alojar en cada orificio la pieza (2) del enganche constituida por una varilla perforada y roscada axialmente (2) dotada por un extremo de una cabeza ranurada, en cuya varilla rosca el tornillo (3) dispuesto como se muestra en las figuras 4ª y 5ª.

75.- Dichos enganches, es decir, las piezas (2) y (3) sirven para acoplar cualquier tipo de elemento, así en el escritorio (6) se necesitan cuatro y solamente dos por cada estantería (4). Naturalmente, para la fijación de la mesa abatible (7) o la cama abatible (8) se necesitarían un mayor número de estos elementos de enganche.

80.- Dada la distribución de los orificios en la pieza (1) se comprende que fácilmente pueden cambiarse la distribución de los elementos a juicio del usuario, bastando para ello desacoplar los enganches y volverlos a montar al nivel deseado.

85.- Es característico de estos perfeccionamientos la forma acodada en ángulo recto de las estanterías que permiten que éstas asienten perfectamente, y la disposición de la pieza (2) y el tornillo (3).

289196

REIVINDICACIONES



90.- 1a).- "PERFECCIONAMIENTOS EN LA CONSTRUCCION DE MUEBLES
POR ELEMENTOS" que se caracterizan porque el acoplamiento en-
tre los diversos componentes se lleva a cabo mediante la combi-
nación de unos apoyos planos que presentan regularmente distri-
buídos orificios junto a sus bordes longitudinales, los cuales
95.- sirven de alojamiento a unos medios de fijación formados por
una varilla horadada y roscada axialmente, en uno de cuyos ex-
tremos presenta una cabeza a manera de tornillo que traspasa
el orificio del apoyo, así como, orificios practicados en los
laterales de los elementos componentes y, sirve de acoplamien-
100.- to a un tornillo que rosca axialmente en el extremo de dicha
varilla.

2a).- "PERFECCIONAMIENTOS EN LA CONSTRUCCION DE MUEBLES
POR ELEMENTOS" según la anterior reivindicación que se carac-
teriza porque las estanterías se forman por elementos que pre-
sentan sus extremos acodados en ángulo recto y tienen dispues-
tas perforaciones para servir de alojamiento a los medios de
105.- fijación en la forma indicada.

3a).- "PERFECCIONAMIENTOS EN LA CONSTRUCCION DE MUEBLES
POR ELEMENTOS".

La presente memoria descriptiva consta de cinco hojas
foliadas y mecanografiadas por una sola cara, componiendo un
total de ciento doce líneas, incluidas éstas.

Madrid, 19 de Junio de 1.963.-

289196

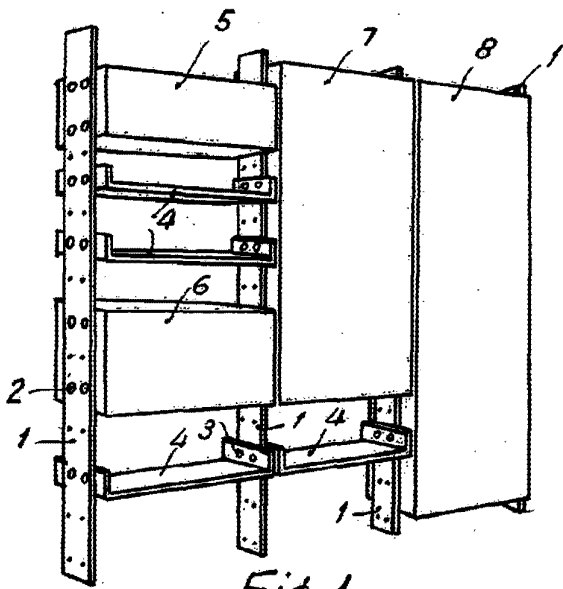


Fig. 1

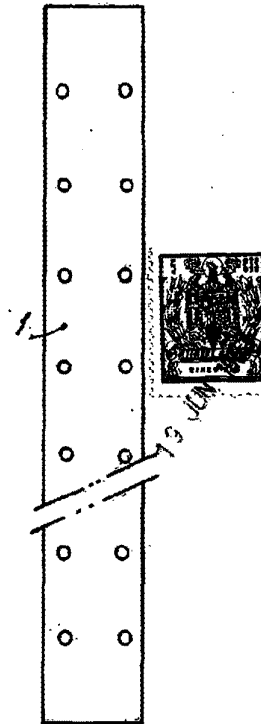


Fig. 2

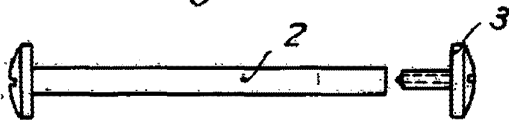


Fig. 3

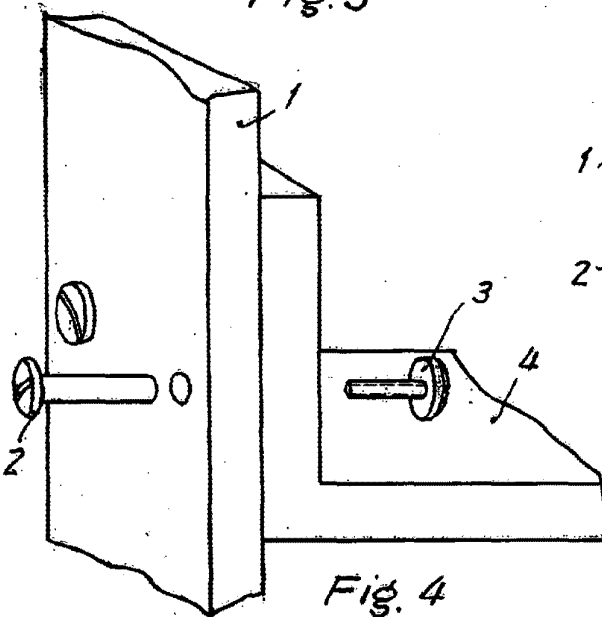


Fig. 4

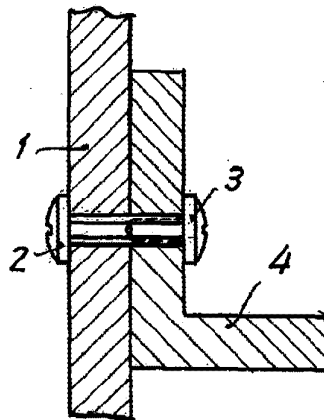


Fig. 5

Madrid, 19 de Junio de 1963

Escala variable