



14 JU

289030

289030

P A T E N T E    D E    I N T R O D U C C I O N

por DIEZ años

cuyo privilegio se solicita para España y todos sus territorios y plazas de soberanía a favor de:

PRODUCTOS TRACTOR, S.A.

entidad española, con domicilio en Villafranca del Paradés (Barcelona), calle Parlamento núm. 2, relativa a:

"PERFECCIONAMIENTOS EN LA CONSTRUCCION DE OBTURADORES PARA ENVASES".

\* \* \* \* \*



MEMORIA DESCRIPTIVA

289030

La presente Patente de Introducción se refiere, como se indica en su enunciado, a unos perfeccionamientos en la construcción de obturadores para envases. - - - - -

5 En los envases para líquidos, en los que estos últimos son administrados por goteo o por pulverización, convienen medios obturadores que eviten de una manera efectiva y práctica los derrames superficiales a que se hallan especialmente expuestos. - - - - -

10 Ordinariamente, al fin referido, se suelen aplicar ciertos tipos de obturadores a base de taponamiento directo o a través de un capuchón dispuesto alrededor de la boca del envase. Estas formas de proceder presentan algunos inconvenientes, como son un incómodo uso, una falta de hermeticidad constante,  
15 el fácil extravío del elemento obturador, una complicada construcción del mismo y, en consecuencia, costos de realización elevados. - - - - -

Las anteriores razones han inducido hacia la creación de un nuevo tipo de medio obturador, ya debidamente experimentado en países ajenos, el cual ofrece, además de superar las aludidas dificultades, ciertas ventajas como es su  
20 formación a base de un mismo material para cada una de sus partes, a pesar de cuya circunstancia aquel medio desempeña funciones de carácter diverso. - - - - -

25 Tales aseveraciones son alcanzadas a través de unos perfeccionamientos, según se expone en la presente Patente, caracterizados por el hecho de realizarse, por moldeo de materias plásticas, una cápsula aplicable alrededor del gollete del envase con medios de retención, la cual presenta en su

289030

- 3 -



parte superior una depresión circular acentuada por otra de-  
presión transversal, en sentido diametral, de cuyo centro  
emerge una boquilla, integrada en la cápsula para la emisión  
del líquido envasado, sea por goteo, sea por pulverización,  
5 siendo aplicada en la citada parte superior de la cápsula una  
cabeza obturadora, asimismo obtenida por moldeo de materias  
plásticas y es aplicada a presión, la cual presenta una porción  
circular destinada a rellenar la depresión circular mencionada,  
y un cuerpo sensiblemente rectangular apto para colmar la de-  
10 presión transversal aludida, en el centro de cuyo cuerpo exis-  
te un hueco tal que su contorno es destinado a ceñirse alrede-  
dor de la boquilla, la cual es cerrada por un pitón derivado  
del centro de aquel hueco, por lo que la obturación se efectúa  
con doble efecto por parte del hueco y del pitón, quedando aso-  
15 ciada la cabeza y la cápsula por medio de una lengüeta flexi-  
ble derivada de la primera, la cual es aplicada en el fondo de  
la depresión transversal de la cápsula, con un orificio central  
para el paso de la boquilla de la misma. - - - - -

20 En la parte inferior de su fondo, la cápsula presenta un  
nervio concéntrico apto para introducirse en la boca del envase,  
de modo que el borde superior del mismo queda inserto entre  
tal nervio y el contorno de la propia cápsula. - - - - -

25 La cápsula es retenida al envase por medios tales como  
roscado y estrías de apretado giratorio, presentando nerva-  
duras exteriores para facilitar su accionamiento rotativo.

30 Para facilitar la comprensión de las ideas expuestas,  
dando a conocer al mismo tiempo diversos detalles de orden  
constructivo, se describe seguidamente una forma de reali-  
zación de la presente Patente haciendo referencia a los pla-  
nos que acompañan a esta memoria, los cuales, dado su fin

289030

14 JUL



primordialmente ilustrativo, deberán ser interpretados como desprovistos de todo alcance limitativo respecto a la amplitud de la protección legal que se solicita. En los dibujos: - - - - -

5           Figura 1, es una vista en alzado, del medio obturador, según una sección diametral, en situación de abertura. -

Figura 2, es una vista análoga a la anterior, según una sección por una línea II-II de la misma. - - - - -

10           Figura 3, es una vista, en planta, del medio obturador en situación de abertura. - - - - -

Figura 4, es una vista en sección, de la porción superior del medio obturador, en situación de cierre. - -

Figura 5, es una vista análoga a la anterior, según una sección por una línea IV-IV de la misma. - - - - -

15           Con referencia a dichas figuras y a los números que sobre las mismas indican cada una de las partes y detalles del medio obturador representado, su descripción es como sigue a continuación. - - - - -

20           El medio obturador está compuesto por una cápsula 1 y una cabeza 2, obtenidos por moldeo de materias plásticas. La cápsula 1 se forma de casquillo troncocónico 3 y de un fondo 4. El casquillo 3 tiene un roscado interior 5 y unas nervaduras exteriores 6 para facilitar su acoplamiento en el gollote de un envase. - - - - -

25           En su parte superior, la cápsula 1 presenta una depresión circular 7, y en el centro de la misma otra depresión diametral 8. En el centro de esta última surge la

14 JUN



boquilla 9 que establece comunicaci3n con el interior del  
 envase para la emisi3n del lquido contenido en el mismo.  
 En el lado inferior del fondo 4 existe un nervio circular  
 10 que se adapta en la boca del envase, de modo que el bor-  
 5 de superior del gollete del mismo queda inserto entre tal  
 nervio 10 y la pared interior del casquillo 3. Unos leves  
 resaltes 11 sirven de refuerzo para el nervio 10 . - - -

La cabeza 2 se compone de una porci3n circular 12 y  
 de un cuerpo transversal 13. Este 3ltimo tiene un hueco 14  
 10 y un pit3n 15 en su centro. El hueco 14 est3 destinado a alo-  
 jar la boquilla 9, mientras que el pit3n 15 es para introdu-  
 cirse en el interior de la misma, todo lo cual proporciona  
 una doble obturaci3n para la c3psula, y por ende para el  
 envase. - - - - -

De la cabeza 2 se deriva una lengüeta 16, a trav3s de  
 una cinta flexible 17, que facilita el acoplamiento a la  
 c3psula. Para la manipulaci3n de la misma cabeza, presenta  
 una uñeta 18 en el lado opuesto a la cinta flexible 17. Di-  
 15 cho acoplamiento tiene lugar a presi3n, de modo que la por-  
 ci3n circular 12 encaja en la compresi3n 7, mientras que el  
 20 cuerpo transversal 13 lo hace en la compresi3n diametral 8,  
 por lo que el conjunto presenta un perfil exento de indicen-  
 cias, al estar en la situaci3n de cierre. - - - - -

La lengüeta 16 tiene un orificio central que permite el  
 25 paso de la boquilla 9, quedando aplicada directamente so-  
 bre el fondo 7 de la c3psula 1. - - - - -

Para el funcionamiento del envase, si se trata del  
 tipo a goteo, una vez destapada la c3psula 1, se procede sim-  
 30 plemente por inclinaci3n del mismo en la forma ordinaria.

289030



Si se trata de un envase pulverizados, de paredes flexi-  
bles, al practicar sucesivas compresiones sobre las mismas,  
se obtiene la emisión del líquido contenido. En la situación  
de cápsula cerrada, la obturación es perfecta. - - - -

5 De cuanto se ha expuesto se deducen las ventajas, ini-  
cialmente referidas, inherentes al medio obturador, entre  
las que destacan la sencillez constructiva del mismo, su  
eficiente servicio y la fácil manipulación. En cuanto a  
su modo de aplicación en el correspondiente envase, cabe  
10 considerar, además del sistema por roscado considerado,  
otros sistemas idóneos, entre los que cabe señalar el de  
bayoneta. - - - -

Habiendo descrito suficientemente las características,  
ventajas y realización de los perfeccionamientos según la  
15 presente Patente, deba hacerse constar, en resumen, que en  
la misma podrán introducirse cuantas variantes de detalle  
la experiencia y la práctica puedan aconsejar, en cuanto  
a dimensiones, número de elementos integrantes, forma de  
acoplamiento mútuo y demás circunstancias accesorias, siem-  
20 pre que con ello no se desvirtúe su esencialidad, que es  
la que se concreta en la primera de las reivindicaciones  
que siguen, ya sea considerada aisladamente, ya sea consi-  
derada junto con una o varias de las reivindicaciones res-  
tantes. - - - -

25 N O T A

Se declaran de novedad y propiedad para España y to-  
dos sus territorios y plazas de soberanía, las siguientes:

R E I V I N D I C A C I O N E S

1.- Perfeccionamientos en la construcción de obtu-

289030

- 7 -

14 JUN



5 radores para envases, caracterizados por el hecho de reali-  
zarse, por moldeo de materias plásticas, una cápsula aplica-  
ble alrededor del gollete del envase con medio de retención,  
la cual presenta en su parte superior una depresión circular  
acentuada por otra depresión transversal, en sentido diame-  
10 tral, de cuyo centro emerge la boquilla integrada en la mis-  
ma cápsula para establecer la comunicación con el interior  
del envase a efectos de la emisión del líquido contenido,  
por goteo o por pulverización, siendo aplicada en la cita-  
da parte superior de la cápsula una cabeza obturadora, asi-  
mismo obtenida por moldeo de materias plásticas, la cual  
se aplica a presión, presentando una porción circular desti-  
nada a rellenar la depresión circular mencionada, y un cuer-  
15 po sensiblemente rectangular apto para colmar la depresión  
transversal aludida, en el centro de cuyo cuerpo existe un  
hueco tal que su contorno es destinado a ceñirse alrededor  
de la boquilla, la cual es cerrada por un pitón derivado del  
centro de aquel hueco, por lo que la obturación tiene lugar  
con doble efecto por parte del hueco y del pitón, quedando  
20 asociada la cabeza a la cápsula por medio de una lengüeta  
flexible derivada de la primera, que es dispuesta en el fon-  
do de la depresión transversal de la cápsula, con un orifi-  
cio central para el paso de la boquilla de la misma. - -

25 2.- Perfeccionamientos en la construcción de obtura-  
dores para envases, según la reivindicación anterior, carac-  
terizados porque en la parte inferior de su fondo, la cáp-  
sula presenta un nervio circular apto para introducirse  
en la boca del envase, de modo que el borde superior del  
mismo queda comprendido entre aquel nervio y el contorno  
30 de la propia cápsula. - - - - -

289030

- 8 -

14 JUN



3.- Perfeccionamientos en la construcción de obturadores para envases, según las reivindicaciones anteriores, caracterizados porque la cápsula es retenida al envase por medios tales como por roscado y por estrías de apretado giratorio, presentando nervaduras exteriores para facilitar su accionamiento rotativo. - - - - -

5

4.- "PERFECCIONAMIENTOS EN LA CONSTRUCCION DE OBTURADORES PARA ENVASES". - - - - -

Todo ello tal como se describe y reivindica en la presente memoria que consta de ocho hojas, foliadas y mecanografiadas por una sola de sus caras, y de una lámina de dibujos que la ilustra.

10

14 JUN 1953

MARCELINO CURELL SURGE  
p. p.

289030 FIG. 1

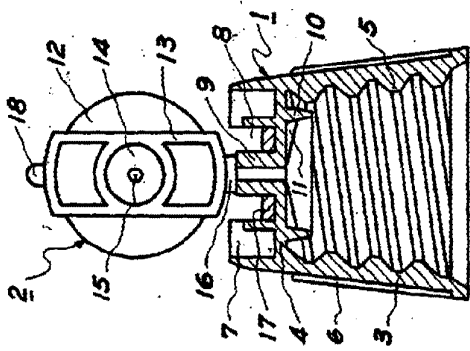


FIG. 2

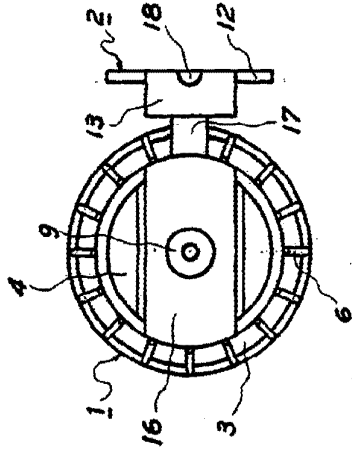


FIG. 3

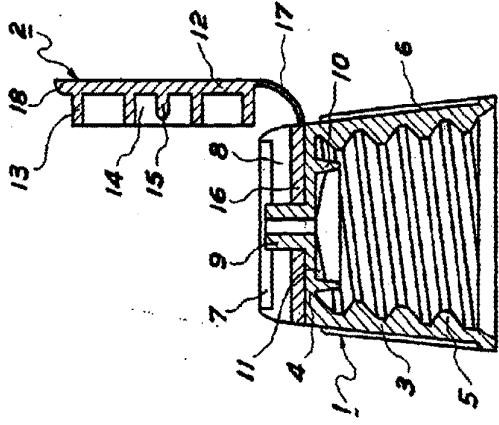


FIG. 4

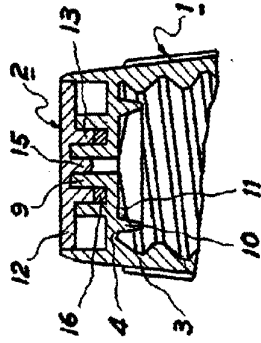
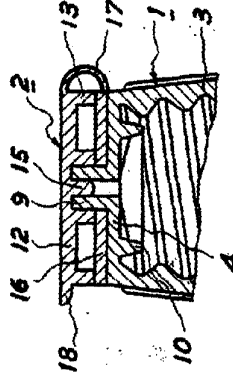


FIG. 5



1.4 JUN 1958

MARCELO CURELL-SUNDA  
P. A.