

19 ES 11 21 22	NUMERO 288996	10 Y
	FECHA DE PRESENTACION 17 SET. 1985	



ESPAÑA

MODELO DE UTILIDAD

16 ABR. 1986

30 PRIORIDADES 31 NUMERO	32 FECHA	33 PAIS
-----------------------------	----------	---------

47 FECHA DE PUBLICIDAD	51 CLASIFICACION INTERNACIONAL E04F 10/02
------------------------	---

54 TITULO DE LA INVENCIÓN "DISPOSITIVO EXTENSOR RECOGEDOR DE TOLDOS DE LONA PERFECCIONADO".

71 SOLICITANTE (S) TALLERES ARAGON, S. L.
--

DOMICILIO DEL SOLICITANTE VILLAJYOUSA (Alicante) Partida de Torres, nave 6 - Polígono Industrial
--

72 INVENTOR (ES)

73 TITULAR (ES)

74 REPRESENTANTE D. LUIS DE ARPE FERNANDEZ, Agente Oficial de la Propiedad Industrial
--

La presente invención, se refiere a un dispositivo perfeccionado para extensión y recojida de toldos de lona.

5.- Se conocen ya diversos dispositivos de éste tipo, si bien los mismos adolecen de numerosos defectos, es pues misión de la invención el desarrollo de un mecanismo de este tipo, que permita paliar los antedichos problemas.

10.- Para ello, está fundamentalmente constituido -- por dos soportes guía de al menos, dos tubos cilíndricos portantes de la lona del toldo, de manera que dichos dos tubos podrán desplazarse a través de dicha guía, mediante un mecanismo de tracción arrastrado con una cadena, cuyos eslabones irán fijados a los citados tubos mediante elementos adecuados, con ello, el avance en un sentido u otro de la cadena producirá la extensión o retracción de los mencionados tubos y con ellos, la de la lona de que son portantes.

15.- El sistema consiste en una plataforma soporte, formada por dos tubos huecos cuadrangulares (9), a los que se suelda un tubo rectangular (10), algo mayor, por uno de los laterales más largos, mientras que al opuesto se le ha efectuado una entalla en su centro y a lo largo de toda su longitud, de manera que la parte inferior de la misma pueda servir de raíl en su desplazamiento a una rueda (11), confeccionada por la soldadura de dos piezas idénticas, en forma de plato, a las que se ha taladrado un agujero central. La parte superior de la entalladura --

20.-

25.-

sirve de guía, evitando el descarrilamiento de la rueda - en su recorrido, es decir, del raíl.

30.- A través del agujero de la rueda (11), va introducido un eje cilíndrico (12), terminado en uno de sus extremos en una cabeza aplastada y de diámetro mayor, que hace de tope. El diámetro de dicho eje cilíndrico es ligeramente menor que el agujero de la rueda, por lo que se permite el desplazamiento de la misma a lo largo de dicho eje, que con esa intención se ha ejecutado con una longitud que le da un cierto margen, de manera que, si hay alguna imperfección en la rectitud de la guía, la rueda vaya adaptándose en su recorrido a éstas imperfecciones.

40.- El extremo opuesto del eje cilíndrico (12), va soldado a un soporte también cilíndrico, hueco y en forma de taza (13) en el que van embutidos los tubos cilíndricos (14), que soportan al toldo.

45.- El arrastre de éstos tubos se efectúa gracias a la unión de la primera o la última de las ruedas, a una chapa (15), en forma de L y a la que se le han efectuado dos taladros roscados, fijados con tornillos (16), pasantes a través de los eslabones de una cadena (17) convencional.

50.- Dicha cadena 17 está enfundada en su parte superior por un tubo cuadrangular hueco (18) soldado a la pieza (10), mientras que por su parte inferior va desnuda y apoyándose en el lado más inferior de la pieza (10).

55.- La cadena se tensa gracias a dos coronas (4), armadas de piñones que engranan en los huecos de la cadena (17). Una de las coronas proporciona el movimiento, mientras que la otra sirve de tensor. Dichas coronas van

60.- sujetas a la pieza (10) por unas chapas metálicas (8), -- que disponen de unos pivotes cilíndricos (5) a modo de -- ejes, que se introducen en los agujeros de las coronas. -- La sujeción de la unión se complementa con la colocación en el extremo de estos pivotes de dos arandelas, una de -- presión colocada en una muesca del pivote (6), y otra con -- vención (7). Con esto se evita el roce de la corona con -- la chapa metálica (8).

65.- Dicha chapa metálica dispone de dos correderas que gradúan el tensado de la cadena, pues según sea la posición en la que se enrosca el tornillo (20) en la corredera (19), mayor o menor será la altura a la que -- estará -- colocada la corona. Correderas idénticas se han -- dispuesto en la pieza (10) que se corresponden con las de la chapa (8).

70.- En la corona de arrastre (4) que proporciona el movimiento de todo el conjunto (cadena, tubos, toldo), -- gracias al mecanismo del sistema, va soldado un eje (3) -- que atraviesa una máquina de toldos convencional (2), de modo que al girar su mango (1) gira el eje (3), con él la corona (4), la cadena (17) y la rueda que está unida a -- ella, a través de la pieza (15). Cuando el toldo está plegado y quiere estirarse, la rueda en su desplazamiento, -- tensa la tela del toldo y arrastra, cuando ya está tensada del todo, a la rueda siguiente que se desplaza y tensa la tela del toldo, comprendida entre ella y la siguiente, completándose así el tensado total cuando la penúltima de las ruedas tensa la distancia de tela que la separa de la última. En el sistema de plegado el proceso es el mismo -- pero a la inversa.

El eje (3) que atraviesa a la máquina de toldos (2), se prolonga por el otro extremo, una distancia menor a la distancia que separa las dos plataformas que sostienen el toldo. La distancia total se libra estirando un tubo cilíndrico de diámetro menor (21), que previamente se ha introducido en parte dentro del eje (3). El otro extremo del eje (21) va soldado a otra corona dentada (22), -- que ajustará del mismo modo a unos pivotes (5), salientes de una plataforma (8). Una vez obtenida la unión de rosca y pivote, se procede a perforar los dos ejes, uniéndolos mediante un tornillo y una tuerca. Con ello se consigue -- que una única máquina de toldos mueva las dos cadenas, de las dos plataformas de sujeción del toldo.

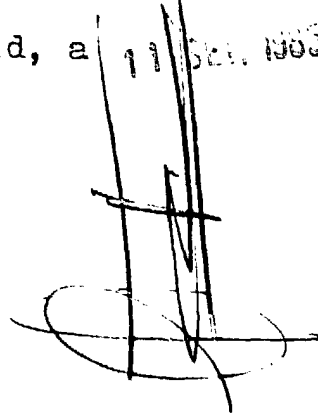
Suficientemente descrito que nos es el objeto -- del modelo de utilidad que nos ocupa, que lo es solamente a título de ejemplo y una de las múltiples formas de realización a que en la práctica puede llegarse, tomando como fundamento en su construcción el descrito en la presente memoria, únicamente nos resta señalar que las modificaciones de forma, tamaños, materiales empleados y otras no fundamentales, no deben ser consideradas variaciones que afecten a su esencialidad.

N O T A
= = = =

- 110.- El modelo de utilidad descrito, recaerá pues, -
sobre las siguientes reivindicaciones:
- 1ª.- "DISPOSITIVO EXTENSOR RECOGEDOR DE TOLDOS
DE LONA PERFECCIONADO", caracterizado por cuanto compren-
de sendos largueros a base de un perfil de sección rectan-
gular, portantes de una guía de sección transversal en C,
115.- a través de las que discurren, al menos, dos ruedas con -
una garganta central solidarias cada una de ellas de tu-
bos portantes de la lona del toldo; en donde además, cada
una de dichas ruedas por su otra cara irán solidarizadas
120.- mediante una chapa en L a los espacios entre eslabones -
de una cadena de tracción arrastrada mediante piñones, --
uno de los cuales irá acoplado a otro engranaje; de mane-
ra que se proporcione una salida de accionamiento perpen-
dicular al plano del toldo; y por cuanto además, la cade-
na de tracción discurrirá oculta a través de un perfil --
125.- hueco, previsto al efecto y dispuesto en el interior de -
las citadas guías. Con todo ello, aplicando una torsión a
la salida de accionamiento, la cadena arrastrará hacia de
130.- lante o hacia atrás a las ruedas acopladas a la guía en
C, y con ello el avance o retroceso de los tubos, provo-
cando la extensión o retracción de la lona del toldo.
- 2ª.- "DISPOSITIVO EXTENSOR RECOGEDOR DE TOLDOS
DE LONA PERFECCIONADO".
- Todo ello, tal y conforme queda descrito, repre-
sentado y reivindicado.
135.-
- Esta memoria consta de siete hojas, mecanogra--

138.- fiadas y foliadas por una s3la de sus caras, conteni3ndo un total de ciento treinta y ocho l3neas.

Madrid, a 11 Set. 1985

A handwritten signature in black ink, consisting of several vertical and diagonal strokes, with a horizontal line crossing them near the middle and a large loop at the bottom.

.....

.....

.....

.....

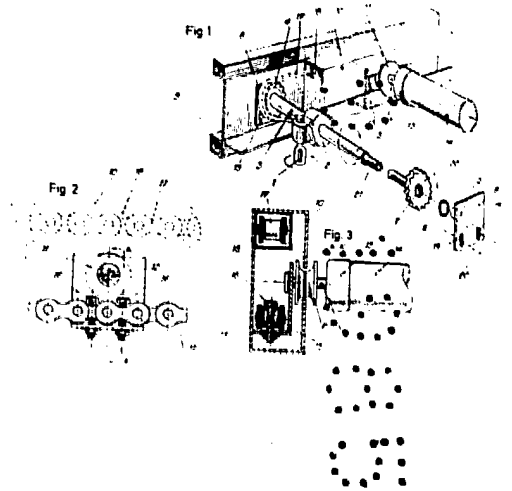
.....

.....

.....

D I S E Ñ O

DE UN MODELO DE UTILIDAD, A FAVOR DE LA FIRMA TALLERES ARAGON, S. L., DOMICILIA DA EN VILLAJOSYA (ALICANTE), PARTIDA - DE TORRES, NAVE Nº 6, POLIGONO INDUSTRIAL POR: "DISPOSITIVO EXTENSOR RECOGEDOR DE TOLDOS DE LONA PERFECCIONADO".



Escala variable.

Madrid, a 11 de Mayo de 1985

A large, stylized handwritten signature or scribble in black ink, consisting of several overlapping loops and lines.

Fig.1

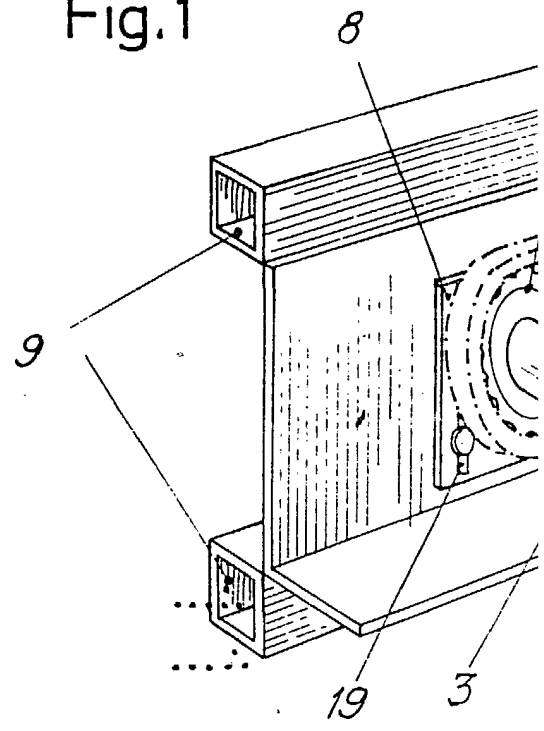
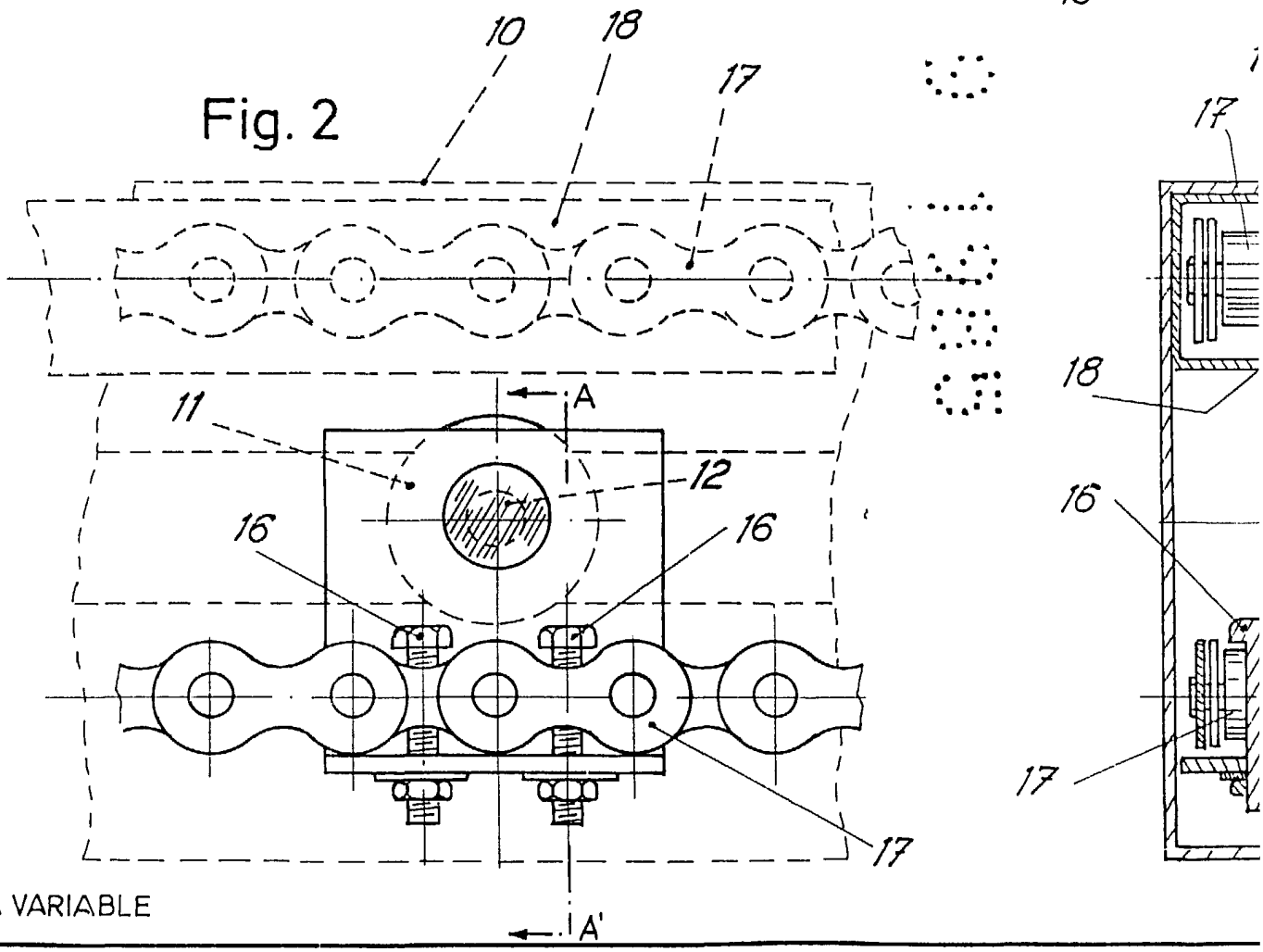


Fig. 2



ESCALA VARIABLE

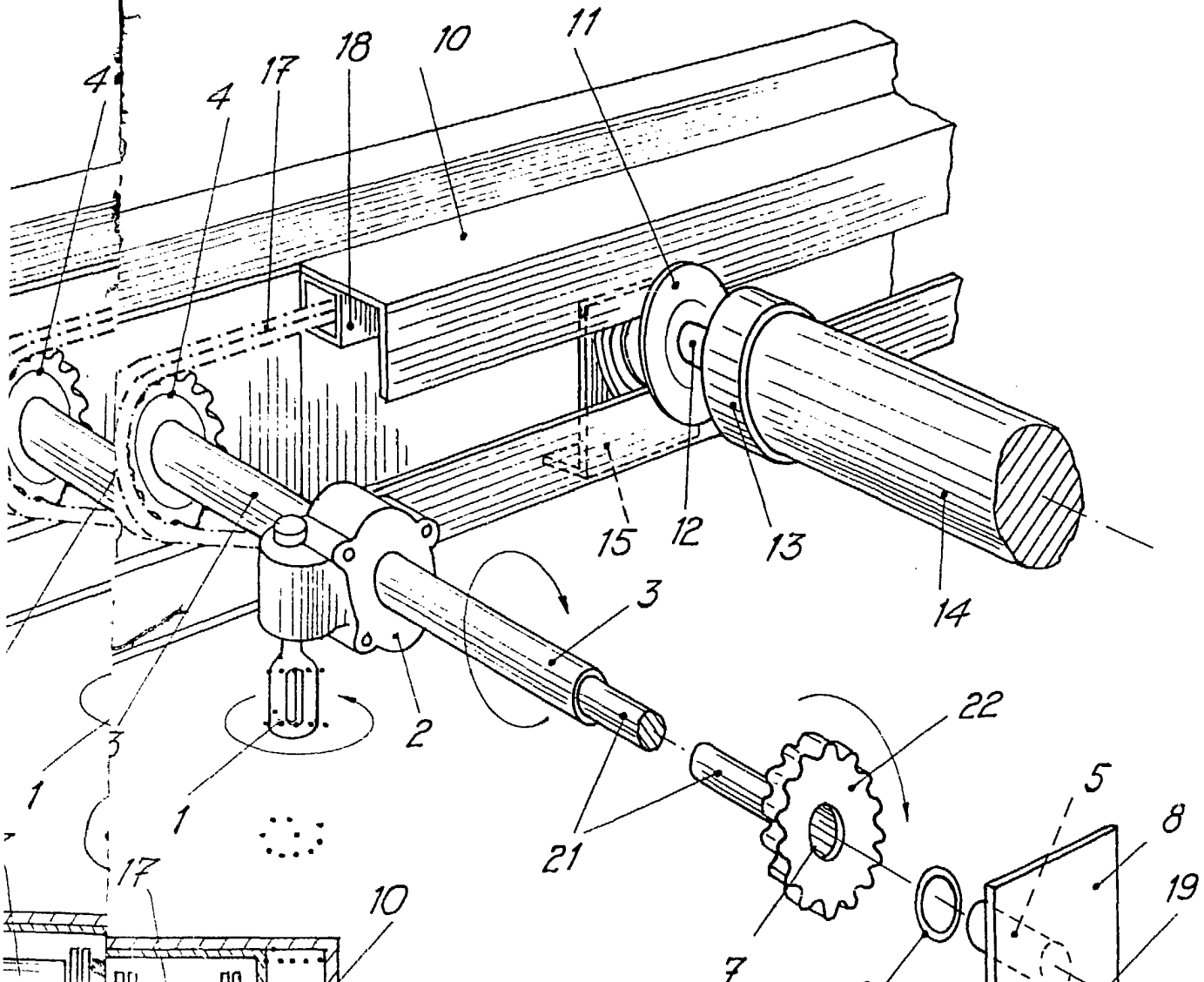
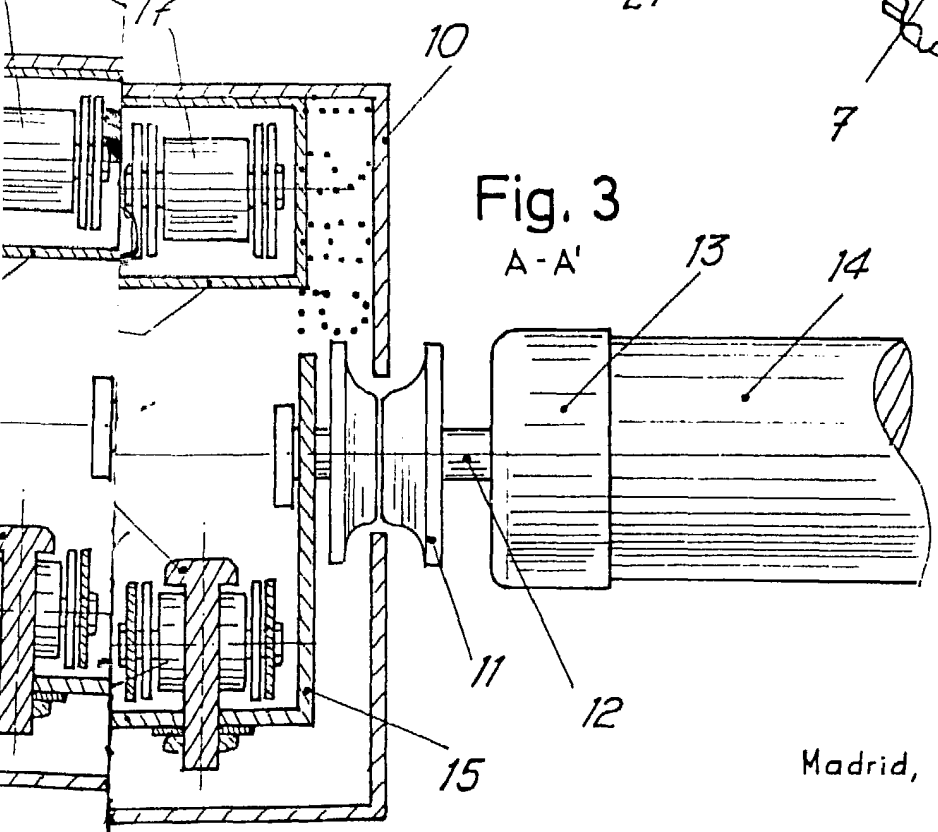


Fig. 3
A-A'



Madrid, 11 SET 1955