

(19) ES (11) (21) (22)	NUMERO 288873	(10) Y
	FECHA DE PRESENTACION - 6 AGO. 1985	



ESPAÑA

MODELO DE UTILIDAD

16 OCT. 1986

(30) PRIORIDADES: (31) NUMERO	(32) FECHA	(33) PAIS	
----------------------------------	------------	-----------	--

(37) FECHA DE PUBLICIDAD	(51) CLASIFICACION INTERNACIONAL B63B 35/82	
--------------------------	---	--

(54) TITULO DE LA INVENCIÓN "CATAMARAN DE NUEVAS CARACTERISTICAS"	
---	--

(71) SOLICITANTE (S) D. Xavier Ripol Millet

DOMICILIO DEL SOLICITANTE Barcelona, 18-4^ª 1^ª - ARGENTONA (Barcelona)

(72) INVENTOR (ES) D. Xavier Ripol Millet

(73) TITULAR (ES)

(74) REPRESENTANTE PASCUAL CIVANTO CANTO 218-6
--

-1-

El presente modelo de utilidad consiste en un catamarán de nuevas características, de reducidas dimensiones, obtenido a partir de la unión de condición desmontable, de dos tablas deslizantes de navegación a vela, convencionales. Sobre el citado armazón va dispuesta una plataforma muy ligera y permeable, que resta normalmente por encima del nivel del agua, destinada al tripulante y a uno o mas acompañantes, permitiendo asimismo la disposición de cargas o aparejos diversos y en particular de otro mastil y vela para la práctica del surf, posibilitando una ulterior utilización individual de cada una de las dos tablas de navegación.

El catamarán que se preconiza constituye un conjunto ideal para el aprendizaje y práctica del surf, toda vez que la plataforma de que consta y sus dos cascos formados por las planchas deslizantes con sus correspondientes orzas proporcionan una gran estabilidad, pudiendo concentrarse el usuario en el manejo de la vela de rótula móvil y en particular en su orientación precisa para obtener un adecuado empuje del viento en diferentes condiciones.

En su condición de catamarán el conjunto incluye una segunda vela de foque, fijada a unos tres cuartos de la vela principal en el stay de proa que puede ser regulado y además se prevé la disposición de unos medios en funciones de timón que pueden estar realizados a partir de orzas de factura

convencional.

El citado armazón de unión es a su vez de condición desmontable, y estará realizado con materiales resistentes tales como acero inoxidable, acero galvanizado o plástico endurecido, etc., preveyéndose unos medios con mecanismos de tensado que lo sujetan firmemente al conjunto de las dos tablas deslizantes, laterales, incluyendo un soporte para la fijación del referido timón.



El conjunto del citado armazón y la plataforma superior para los usuarios y/o cargas, admiten una posterior utilización, en funciones tan dispares como baca de carga para automóvil, cama-hamaca para la playa, etc.



En esencia el catamarán que se preconiza, integra un armazón tubular ligero, de elevada consistencia, realizado como se ha dicho en un material resistente, por medio del cual se vinculan en forma amovible, dos tablas deslizantes de navegación a vela, de tipo convencional, con sus orzas alojadas en las respectivas ranuras existentes en cada una de dichas planchas, las cuales quedan dispuestas horizontales y coplanarias, con sus ejes paralelos, a una determinada distancia, compatible con las condiciones de estabilidad a exigir al conjunto.

El referido armazón de unión está formado por un marco rectangular, con sus vértices redondeados, de cuyos dos laterales de mayor longitud arrancan varios tubos perpendiculares, interrelacionados por unos tirantes transversales, a cuyos tubos se vinculan los medios de unión a las tablas. Los dos elementos de unión correspondientes a la parte delantera del armazón, adoptan una configuración, con una porción extrema que está preparada para adaptarse en inserción a enchufe en la

cazoleta convencional receptora del pie del mástil con rótula de cada tabla deslizante, y los otros tubos terminan en una disposición de ventosa que se adapta sobre la superficie superior de cada una de las tablas, disponiéndose ulteriormente
5 unas ligaduras para inmovilización del conjunto, con unas correas o elementos similares tensadas y mecanismos de apriete.

En orden a simplificar la construcción del armazón, se ha previsto que los tubos verticales del mismo, citados, terminen en un perfil roscado en donde se conectan los extremos,
10 asimismo fileteados de otros tramos tubulares rematados por los medios de apoyo citados.

En la parte central delantera del armazón que se está describiendo, existe un soporte para montaje del extremo del pie con rótula, del mástil de una vela de tipo convencional para la práctica del surf, con su botavara, cuyo soporte permite
15 un desplazamiento longitudinal y fijación del punto de apoyo del citado mástil, con el subsiguiente ajuste del centro vélico, adaptándolo a las particulares condiciones de utilización.

20 En la parte posterior del armazón y hacia su zona media, existe un soporte para montaje opcional de un timón.

Por encima del marco rectangular del armazón va dispuesta una plataforma delgada y ligera (obtenida por ejemplo por una lona tensada), con una pluralidad de orificios para favorecer el drenaje del agua, destinada como se ha dicho a la
25 disposición del tripulante, acompañantes y/o cargas diversas o aparejos.

Tal como también se ha indicado con anterioridad, se ha previsto la disposición de una vela de foque, opcional, sustentada al stay o cable de proa, cuyo cable se subdivide en
30

el vértice delantero de dicha vela, donde va dispuesta una polea, prolongándose en dos cables que se conectan terminalmente a los dos extremos de proa de las respectivas tablas.

5 Se prevén medios para el manejo tanto de la vela principal, como de la auxiliar de foque, por parte del tripulante o tripulantes, en el caso de utilizar el conjunto como un catamarán clásico, es decir, sentados o tendidos sobre la plataforma.

10 Para una mejor comprensión de las características del modelo de utilidad que se preconiza, se adjuntan varias hojas de planos en donde se muestra una posible realización de un catamarán conforme a lo explicado, debiendo entenderse dicha ilustración a título meramente indicativo y no limitativo de su esencialidad, todo ello conforme al siguiente detalle:

15 En la figura 1, se grafía en perspectiva un catamarán completo permitiendo apreciar la totalidad de sus elementos componentes.

En la figura 2, se grafía, igualmente en perspectiva, una vista parcial del soporte, mástil y cables de soporte y manejo del mástil y velamen.

20 En las figuras 3ª y 4ª, se grafía en alzado y planta respectivamente, el armazón para unión de las planchas deslizantes, para formación del catamarán.

25 En la figura 5ª, se grafía la rótula en que se remata el pié del mástil para una correcta interpretación de la movilidad de dicho mástil y del conjunto de la vela principal.

En la figura 6ª, se grafía en detalle el conjunto de la pieza fijada al mástil, para sujeción de los obenques, para evitar la caída lateral del mástil así como del stay de proa en donde irá montada la vela de foque citada.

30 La figura 7ª, corresponde a una vista en sección de la pie-

za referida en el apartado anterior.

Por último en la figura 8ª, se grafía un detalle de una forma de realización preferida de la sujeción de uno de los tubos verticales del armazón a la plancha de navegación, deslizante.

5

10

15

20

25

30

De acuerdo con estas figuras, y con particular atención a las dos primeras, el conjunto que se preconiza se constituye mediante un armazón -10-, para unión, amovible de dos tablas deslizantes, de navegación a vela, totalmente convencionales -11- y -12-, con sus correspondientes orzas -11'-, y -12'-, cuyo soporte está formado por un marco rectangular de cuyos dos lados mayores derivan en orientación vertical una serie de tubos -13-, relacionados transversalmente por unas barras -14-, para una mayor rigidez, del conjunto, rematados por unos medios -23-, de apoyo sobre dichas tablas -11- y -12-, e integrando unas ligaduras -25- y -27-, con medios de apriete y/o tensado, para fijación de todo el conjunto. En la parte delantera del armazón -10-, y en su zona media, dispone de un soporte -15-, para apoyo del pié con rótula del mastil -16-, de una vela -17-, de tipo convencional para la práctica del surf, con su botavara -18-. Por encima del citado armazón aparece definida una plataforma -19-, con unos orificios para facilitar el drenaje del agua, cuya plataforma -19-, proporciona un asiento o apoyo al tripulante y acompañantes o cargas. En la figura 1, se aprecia que el catamarán integra una segunda vela -20-, de foque, montada en el stay de proa -21-, el cual se subdivide según -21'-, y -21''-, y se fija anudados en un orificio extremo existente en la mayoría de tablas convencionales, para facilitar su remolque.

Se aprecia asimismo en dichas dos primeras figuras el soporte -24-, dispuesto en la zona media trasera de dicho armazón -10-, para disposición de un timón, preciso para una correcta navegación del conjunto, al utilizarlo como catamarán.

5

En las figuras 3 y 4 se aprecia con claridad la constitución del soporte -10-, pudiendo ver que sus tramos tubulares -13-, de fijación unidos por los tirantes transversales -14-, están formados por dos semipiezas acopladas a rosca y rematadas en el caso de los delanteros, por unas piezas -13'-, adaptables a enchufe en la cazoleta prevista para recibir el pie con rótula del mástil, en cada una de las tablas -11- o -12-, deslizantes, en tanto los otros elementos se rematan en unas ventosas -23-. Se detalla asimismo el soporte -15-, con su carril -15'-, de guía del pie del mástil -16-, orientado de proa a popa, para ajustar dicho punto de apoyo y por ende el centro vélico del catamarán. Aparece grafiado además en estas figuras con claridad el soporte -24-, para disposición de un timón, y en la figura 4, se ha indicado encerrado en una línea discontinua un pequeño motor auxiliar -26-, opcionalmente adscribible al citado armazón.

10

15

20

En las figuras 6 y 7, se aprecia el detalle de la pieza -22-, a la que se sujetan los obenques o ligaduras laterales del mástil, así como el stay de proa, este último en un grillete -22'-, basculante, cuya pieza abraza al mástil -16-, y a la vela -17-, sin forzar discontinuidades en los mismos.

25

Por último en la figura 8, tal como se ha indicado, se aprecia una sujeción perfeccionada entre los tubos -13-, del armazón y una de las tablas -11-, deslizante, obtenida por medio de una tira -28-, que tiene una pieza cilíndrica soldada

30

que ajusta en un rebaje -29-, realizado en el fondo de una de las planchas, cuya tira -28-, se relaciona por sus extremos por medio de unas cadenas, al tramo tubular -13-, preveyéndose unos medios de tensado de tipo convencional.

5 Aunque no se han grafiado en detalle (unicamente los tramos de conexión), el conjunto integra unas ligaduras de longitud variable, regulables, que interrelacionan el arnés de seguridad del tripulante a la botavara, permitiéndole la práctica de la navegación a vela situado de pié sobre la plataforma, en 10 circunstancias similares, salvo en cuanto a la estabilidad que es muy superior, que en la práctica del surf sobre una única tabla deslizante, o bien el situarse sentado o tendido sobre la plataforma -19-, del catamarán, gobernando su timón, la botavara anexa al mástil y vela principal y el velamen de foque. 15

Descrito en modo suficiente el presente modelo de utilidad como para que su objeto puede ser entendido por un técnico en la materia, con posibilidad de llevarlo a la práctica, se recaba hacer extensivo el privilegio dimanante de la presente 20 inscripción registral, a las variaciones de detalle que no afecten a su esencialidad, que se resume en sus condiciones de novedad en las siguientes reivindicaciones que extractan y complementan a la memoria que antecede.

R E I V I N D I C A C I O N E S

1ª.- Catamarán de nuevas características, el cual está
constituido, en su parte superior, por una estructura o ar-
mazón tubular ligero, de elevada consistencia, realizado en
5 un material resistente, mediante el cual se vinculan en for-
ma amovible, dos tablas deslizantes de navegación a vela, de
tipo convencional, con sus correspondientes orzas, cuyas ta-
blas se disponen horizontales y coplanarias, con sus ejes pa-
ra-
10 ralelos, a una determinada distancia, estando formada dicha es-
tructura que se les superpone, por un marco rectangular, con
sus vértices redondeados, de cada uno de cuyos laterales arran-
can perpendicularmente al plano definido por el citado marco,
varios tubos ligados por tirantes transversales, a los que se
vinculan los medios de unión a las tablas, adoptando uno de
15 ellos una configuración tal que permite su inserción a enchu-
fe en la cazoleta receptora del pié del mastil, adosándose a
la parte central delantera del marco rectangular un soporte
para montaje del extremo del pié del mastil de una vela de
navegación con tabla, convencional, con su botavara, quedan-
20 do definida sobre el citado armazón, y próxima a la superfi-
cie superior de las tablas, una plataforma delgada y ligera,
con orificios para el drenaje del agua, para disposición de
los tripulantes, y de cargas y aparejos diversos, pudiendo
incluir un segundo conjunto de mástil-vela, inhábil, lo que
25 permite la utilización individual de las tablas deslizantes,
al liberar las mismas de la estructura de unión, quedando to-
talmente independientes, y pudiendo montar en alguna de ellas
el conjunto mástil-vela, mientras el armazón puede ser emplea-
do como cama-hamaca o como baca acoplable a un automóvil.

30 2ª.- Catamarán de nuevas características, según la anterior

reivindicación, y porque el marco, y en general, el conjunto de la estructura para vinculación de las dos tablas, está formado ventajosamente por el acoplamiento a enchufe de una serie de tramos tubulares, con codos en arco de circunferencia para formar los empalmes que corresponden a los vértices.

5

3ª.- Catamarán de nuevas características, según las anteriores reivindicaciones, y porque los medios de unión de la estructura que vincula a las tablas deslizantes de navegación, están formados por unas ventosas o soportes que se unen a la sección transversal de las tablas y que finalizan en su porción libre por una sección tubular rematada por un perfil fileteado a rosca, la cual se conecta a rosca con el extremo de los tubos que arrancan de los laterales del marco portante de la plataforma citada, complementados por unos tirantes tensados que rodean a las tablas y a los laterales de la estructura.

10

15

4ª.- Catamarán de nuevas características, según las anteriores reivindicaciones, y porque en el centro de la parte de lantera de la estructura, y vinculado al marco, existe un carril de guía, orientado de proa a popa, que permite un desplazamiento longitudinal selectivo del pié con rótula, del mastil portador de la vela, para poder ajustar posicionalmente el centro vélico a las condiciones de navegación particulares de cada caso.

20

25

5ª.- Catamarán de nuevas características, según las anteriores reivindicaciones, y porque se ha previsto la disposición de una vela de foque, opcional, sustentada al cable de proa, cuyo desarrollo se subdivide en el vértice delantero de dicha vela, donde va dispuesta una polea, extendiéndose a través de la misma un cable que vá desde uno al otro extremo de proa de cada tabla, fijado en uno de dichos puntos

30

y deslizante en el otro, y que se continúa hasta un flanco del marco de sustentación de la plataforma, donde se halla una mordaza de sujeción del referido cable, asequible al tripulante.

5 6ª.- Catamarán de nuevas características, según las anteriores reivindicaciones, y porque en un punto situado en oposición al de sustentación del mástil de la vela, va dispuesta, asociada al marco de la estructura de unión, un soporte portador de una junta o articulación, a la que se vincula una caña de maniobra y una pala en funciones de timón central de la embarcación.

10

 7ª.- Catamarán de nuevas características, según todas las anteriores reivindicaciones, y porque integra unas ligaduras de longitud variable, graduables, que interrelacionan el arnés de seguridad del tripulante a la botavara, permitiéndole la práctica de la navegación a vela situado de pie sobre la plataforma, en circunstancias similares, pero de estabilidad mucho más simple, que en la práctica de la navegación a vela sobre una única tabla, o bien el situarse sentado o tendido sobre la plataforma de la embarcación, gobernando su timón, la botavara anexa al mástil y vela principal y el velamen de foque.

15

20

8ª.- "CATAMARAN DE NUEVAS CARACTERISTICAS".

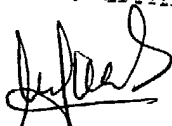
La presente memoria consta de once hojas foliadas y me-

canografiadas por una de sus caras y se ilustra en los dibujos que a la misma se acompañan.

Madrid, - 6 AGO. 1985

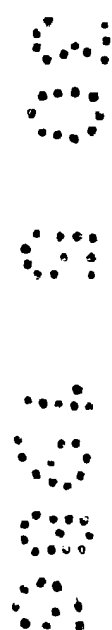
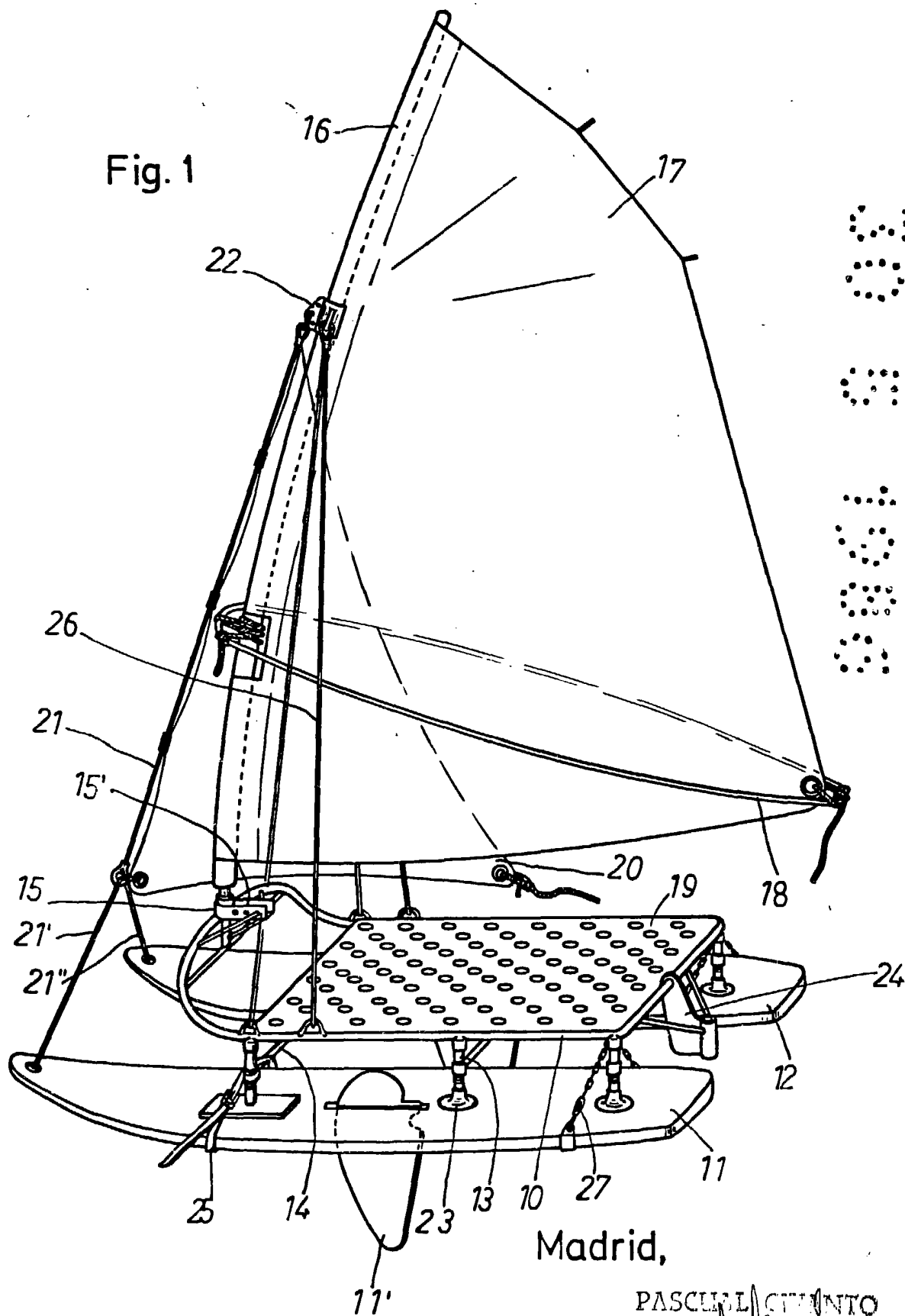
PASCUAL CIVANTO

P. P.



Firmado: Miguel A. Santos Gironés





Escala convencional

PASCELA GINTO
P. P.

Firmado: Miguel A. Santos Gironés

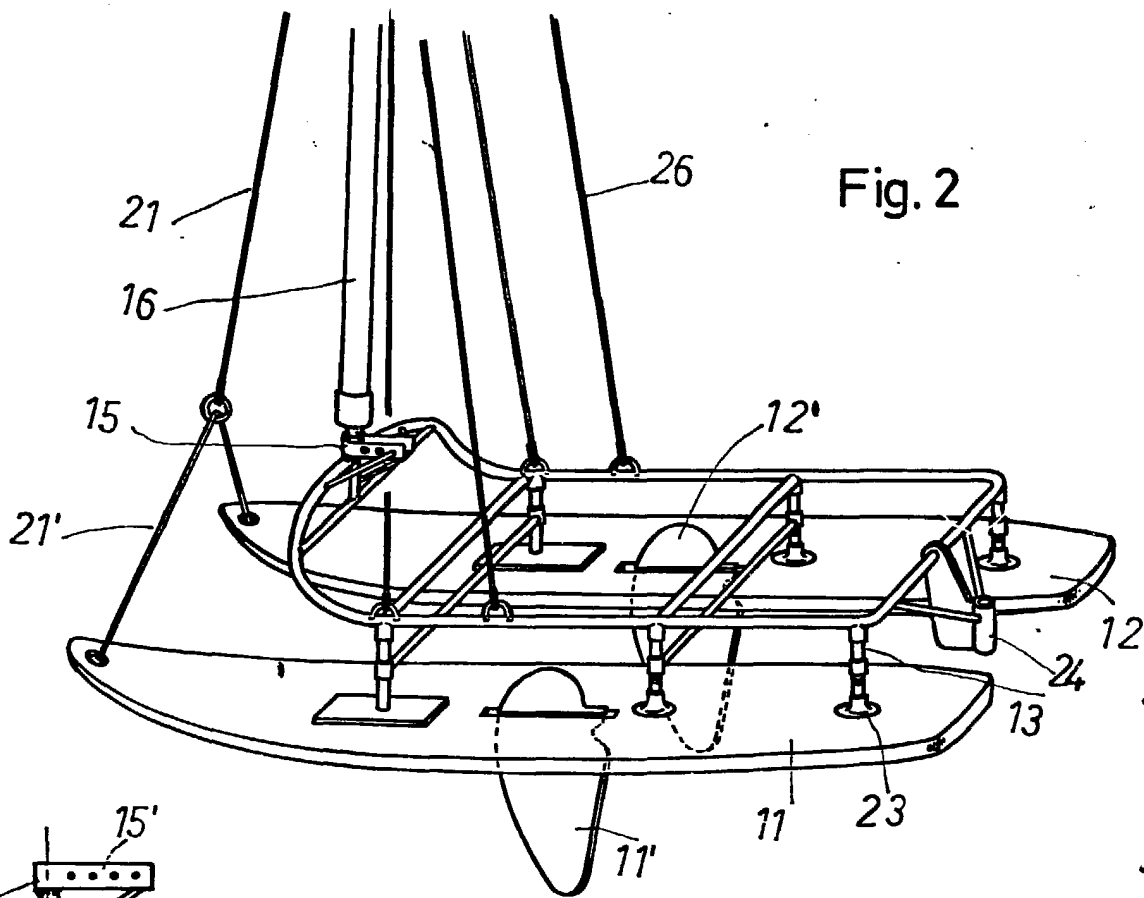


Fig. 2

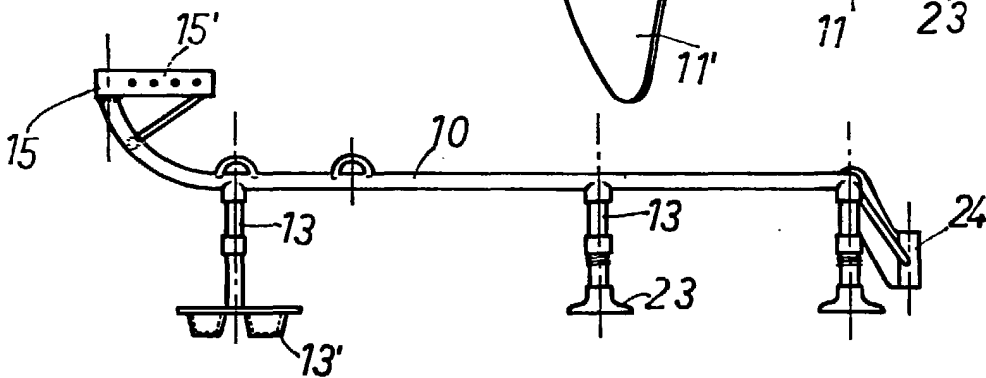


Fig. 3

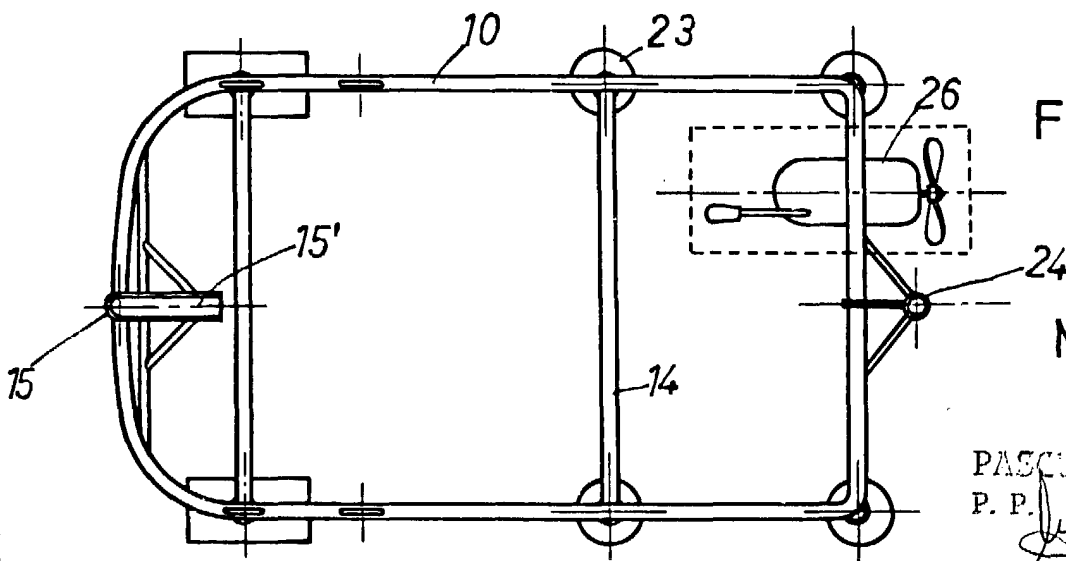


Fig. 4

Madrid,

PASCUAL CLEMENTE
P. P.

Firmado: Miguel A. Santos Gironés

Escala convencional

Fig. 5

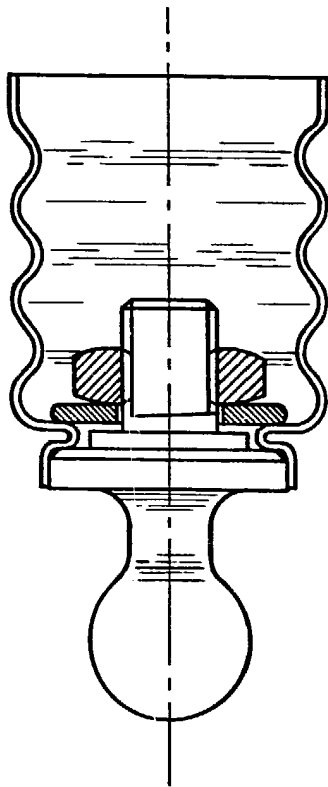


Fig. 6

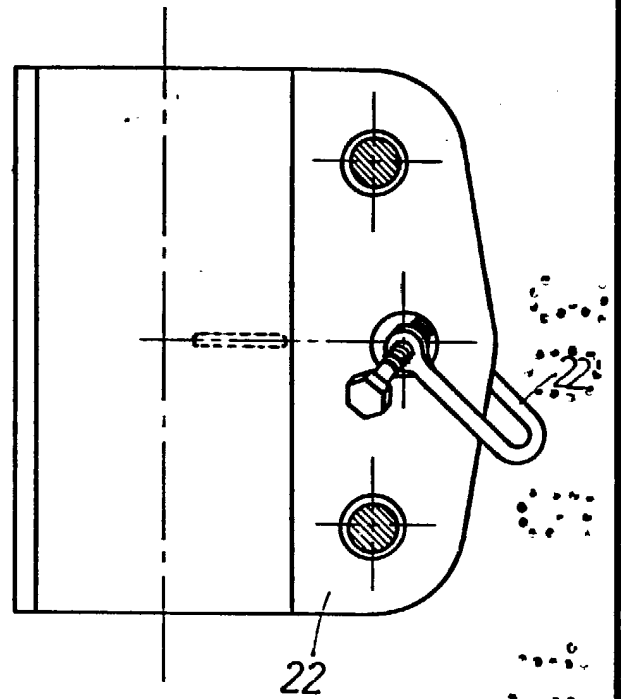


Fig. 8

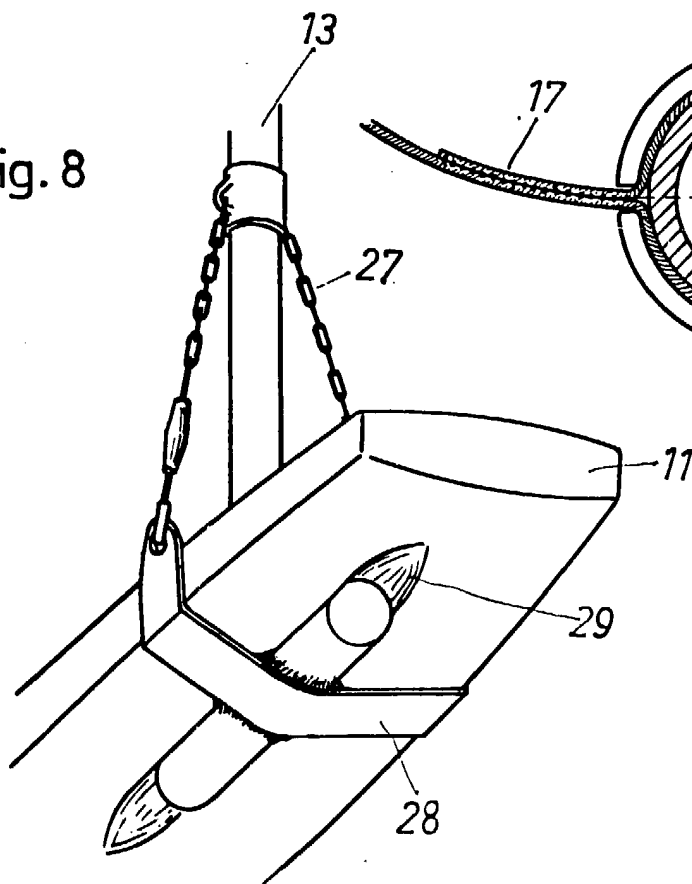
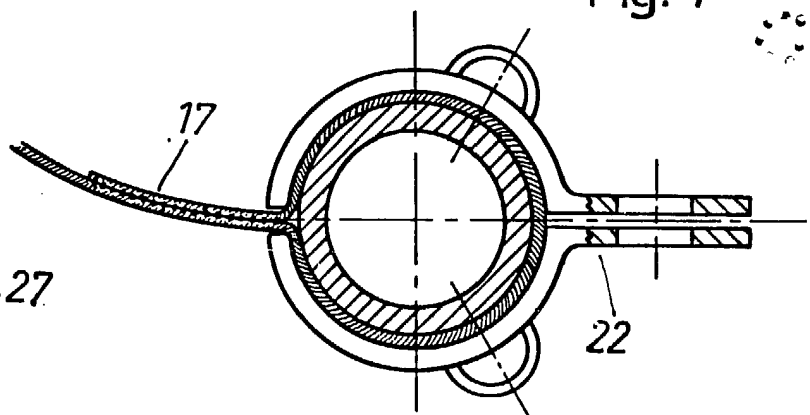


Fig. 7



Madrid,

PASCUAL CIVANTO
P. P.

Firmado: Miguel A. Santos Gironés