

(19) ES (21) (22)	(11) NUMERO 288795	(16) Y
	FECHA DE PRESENTACION 22-8-85	



ESPAÑA

**MODELO DE UTILIDAD**

16 ENE. 1986

(30) PRIORIDADES:	(32) FECHA	(33) PAIS
(31) NUMERO		

(47) FECHA DE PUBLICIDAD	(51) CLASIFICACION INTERNACIONAL
	E05 B 71/00

(54) TITULO DE LA INVENCIÓN	
DISPOSITIVO DE SEGURIDAD POR GIRO	

(71) SOLICITANTE (S)	
ALFONSO CAMPOS NAVARRO	

DOMICILIO DEL SOLICITANTE	
APARTADO 12364 MADRID	

(72) INVENTOR (ES)	

(73) TITULAR (ES)	

(74) REPRESENTANTE	

-1-

MEMORIA DESCRIPTIVA

que se acompaña  
a la solicitud de

registro de un MODELO DE UTILIDAD por veinte  
años en España, a favor de D. ALFONSO CAMPOS  
NAVARRO, residente en Madrid, de nacionali-  
dad española

por:

DISPOSITIVO DE SEGURIDAD POR GIRO

- - - - -

1 Conocida la delincuencia que existe en casi todas las naciones,  
hace que el ciudadano se sienta cada vez más indefenso ante ésta  
realidad y ciertos medios de seguridad parecen no ser suficientes  
ante la habilidad de los profesionales del robo cara a los siste-  
5 mas de seguridad existentes relativos a cierres antirrobo, por ello  
la creación de éste nuevo dispositivo de seguridad por giro resul-  
ta de gran utilidad pues una vez que se encuentra en situación de  
cierre dificulta y hace un tanto ilusoria la posibilidad de aper-  
tura del mismo por forzamiento, las características de éste Regis-  
10 tro y los elementos y sistema de que dispone se expresan a continua-  
ción en la presente memoria.

El presente Registro del Modelo de Utilidad como su enunciado  
indica, concierne a un dispositivo de Seguridad por giro con la  
descripción detallada que del mismo se realiza.

15 Este resultado industrial mejora notablemente todo lo que sobre  
el particular se conoce y se utiliza actualmente tanto por su sen-  
cillez constructiva como de aplicación, resistencia, indeformabili-  
dad, economía de mano de obra, comercial y seguridad.

20 Para la debida ilustración de éste objeto, se acompaña a la pre-  
sente memoria descriptiva una hoja de planos en la que, y a título  
de ejemplo, se representan todas y cada una de las partes que lo  
forman y relación que guardan entre sí.

En la citada hoja de dibujo.

25 FIGURA PRIMERA es una vista frontal de la parte anterior del  
Dispositivo en sentido vertical.

En ésta figura se aprecia

1 Base en forma de disco con su correspondiente eje 2 ambos  
de forma cilíndrica, siendo dicho eje de construcción hueca. Esta  
base ó disco tendrá la superficie de sus cantos completamente  
30 circulares ó ser de forma exagonal, octogonal ó aquella otra más

1 adecuada para realce y presentación de la misma.

3 Base en forma de disco con su eje macizo 4 cilíndrico previsto de una hendidura 5 a proximadamente en la parte final del eje la cual se halla determinada en toda la circunferencia del mismo, 5 ésta base 3 tiene una de sus caras 6 la dirigida hacia el centro del Dispositivo de una forma ligeramente cónica y al igual que la base 1 podrá tener tambien los cantos de sus superficies exteriores de forma plana completamente lisa ó ser exagonales, octogonales ó de forma más idónea y apropiada para realce ó decoración de 10 dicha base; los ejes de ambas bases, tanto el hueco como el macizo, serán de dimensiones casi ajustadas en su ensamblamiento, o sea, las apropiadas para que giren libremente y se unan ó se separen con facilidad, pero sin apenas holgura ó vagación.

15 FIGURA SEGUNDA ésta figura presenta una vista del Dispositivo en sentido horizontal y en ella tenemos.

1 y 3 .- Elementos del Dispositivo ensamblados con giro y rotación independiente de derecha a izquierda o viceversa, ambos elementos giran con facilidad en forma de polea loca produciendose dicho giro al ser manipulados e impidiendo que el Dispositivo o cierre de Seguridad pueda ser forzado una vez que éste se encuentra en situación de cierre.

7.- Situación aproximada donde se dota al disco o base 1 del correspondiente medio de apertura y cierre del Dispositivo el cual podrá ser acoplado en cualquier lugar de la superficie exterior de dicho disco 1 , quedando en situación de cierre cuando el pestillo de la cerradura se introduce en la hendidura 5 que para éste fin se determina en el eje 4 figura 1 produciendose la apertura y liberación de ensamblado cuando dicho pestillo en la posición de abierto se oculte permitiendo dicha liberación de ensamblado.

30 FIGURA TERCERA en ésta figura se aprecia

1 8.- Arandelas en número de dos, las cuales quedan encerradas entre  
las dos bases o discos del Dispositivo, giran también sobre la trans-  
misión determinada por los ejes cuando el Dispositivo se encuentra  
ensamblado y en posición de cierre; en las mismas se sujetan los ex-  
5 tremos de una cadena 9 y/o cable, el uso de las mismas y disposición  
en el Dispositivo hace posible y amplía la aplicación de dicho siste-  
ma de seguridad; sus alturas y partes visibles serán preferentemente  
iguales o distintas a la de las bases o discos y tendrán igualmente  
la forma y decoración más apropiada, sus dimensiones y número será  
10 variable, así como su anchura o grueso.

FIGURA CUARTA en la misma tenemos

9.- Cadena o cable sujetos en cualquier punto de las mencionadas  
arandelas 8.

El presente Dispositivo de Seguridad por Giro podrá ser aplicado  
como elemento de cierre, para motos, comercios, etc, siendo su apli-  
15 cación tan amplia y variada que sería de gran extensión la enumera-  
ción de las mismas.

El conjunto de elementos que integran el Dispositivo podrán estar  
construidos de cualquier clase de material adecuado.

20 Descrita suficientemente la naturaleza del modelo se hace constar  
expresamente que cualquier modificación de detalle que se introduzca  
en el mismo se considerará incluida dentro de ésta protección, ex: tan-  
to que no se altere esencialmente su finalidad característica.

Por último se declara de novedad y utilidad las reivindicaciones  
consignadas en la siguiente

25 NOTA

1ª DISPOSITIVO DE SEGURIDAD POR GIRO.- Caracterizado por comprender  
dos bases en forma de disco (1) y (3) teniendo una de ellas la (3) una  
de sus caras ligeramente cónica dirigida hacia el interior del dispo-  
sitivo, cada una de dichas bases tiene su eje correspondiente ambos ci-  
30 lindricos, siendo el de la base o disco (3) completamente macizo (4) y

1 hueco el eje (2) de la base o disco (1), el eje (2) tendrá un diametro  
hueco casi igual al diametro total del eje macizo (4) de tal forma que  
la diferencia de diametro permitan ser ensamblados ambos con facilidad  
pero sin holgura o vagación, una vez ensamblados giran con independen-  
5 cia de derecha a izquierda o viceversa produciendose éste giro al ser  
manipulados.

2ª DISPOSITIVO DE SEGURIDAD POR GIRO.- Caracterizado porque en una  
de las bases (1) la correspondiente al eje hueco (2) se acoplan me -  
dios de apertura y cierre (7) figura 3 para la separación o ensamblado  
10 permanente del dispositivo; los ejes (4) y (2) con sus bases o discos  
(1) y (3) permanecen ensamblados y unidos figura 2, cuando el saliente  
de la posición de cierre se acopla a la hendidura (5) que el eje (4)  
lleva en su extremo para tal fin.

3ª DISPOSITIVO DE SEGURIDAD POR GIRO.- Caracterizado porque en cier-  
15 tos casos y según aplicación, el dispositivo dispondrá como complemen-  
to de un par de arandelas (8) figura 3 acopladas y sujetas en el cen-  
tro eje principal de dicho dispositivo de igual o menor tamaño que las  
bases o disco principales (1) y (3) con el fin de evitar que salgan de  
forma caprichosa; en dichas arandelas (8) figura 4 ambas también gira-  
20 torias se sujetan los extremos de una cadena y/o cable (9).

4ª DISPOSITIVO DE SEGURIDAD POR GIRO.-

Todo según se indica en la presente memoria, que consta de cinco  
páginas escritas a máquina y la hoja de planos que se acompaña.

Madrid, 22 de Agosto de 1.985

ALFONSO CAMPOS

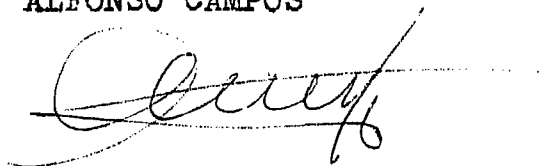


FIGURA 1

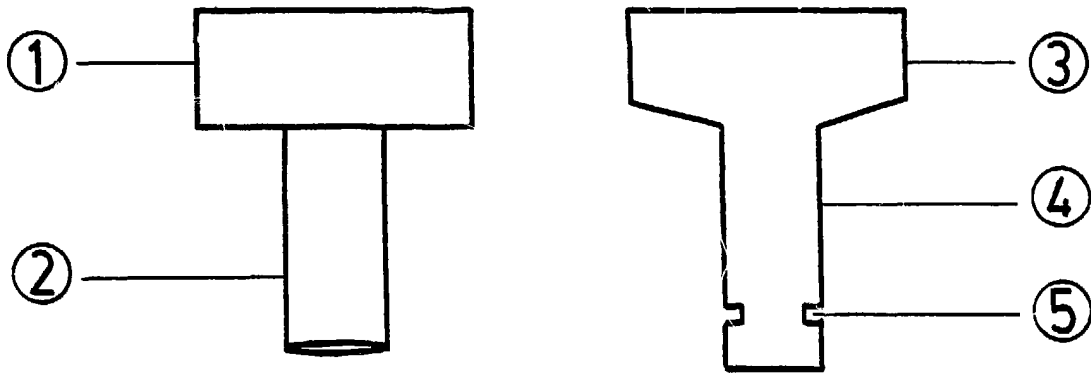


FIGURA 2

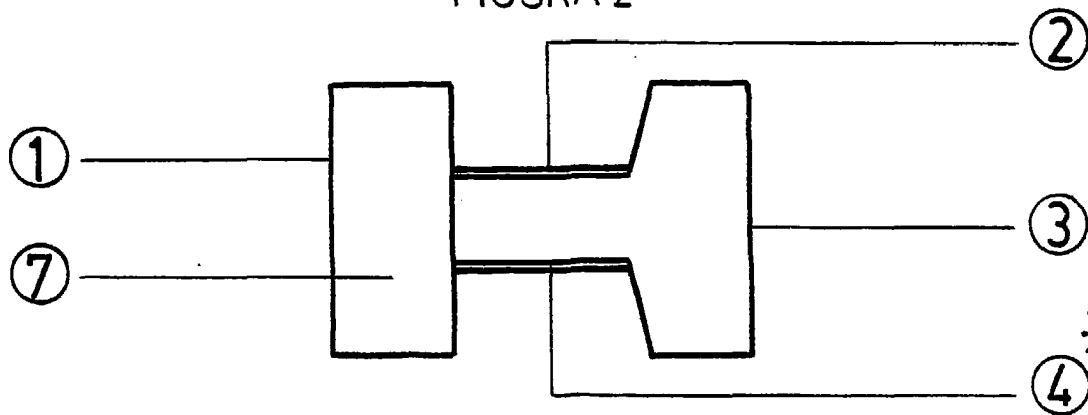


FIGURA 3

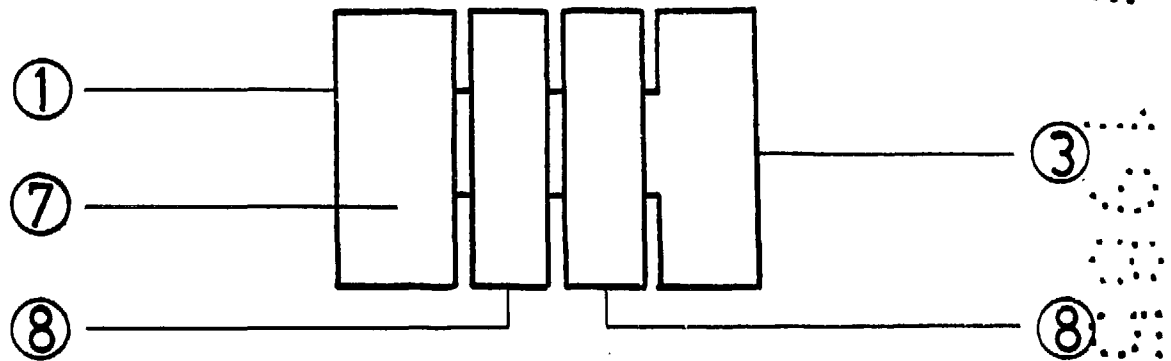
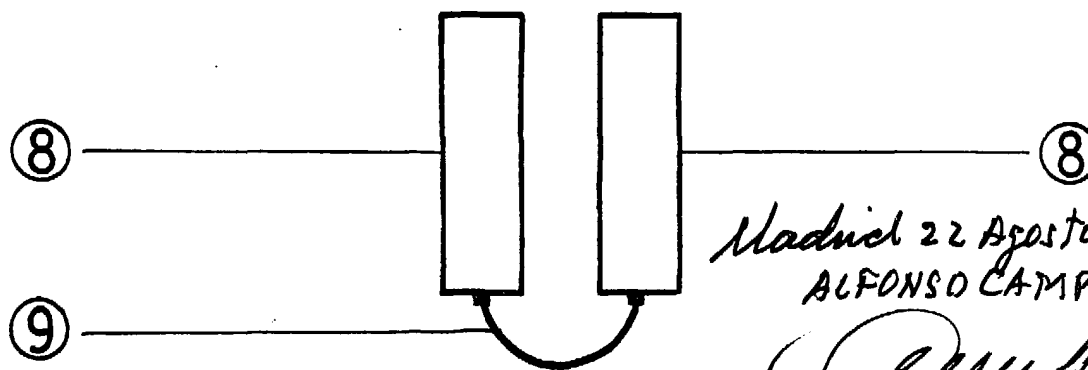


FIGURA 4



Madrid 22 Agosto 1985  
ALFONSO CAMPOS

ESCALA VARIABLE