

288698



PATENTE DE INTRODUCCION

=====

288698

MEMORIA DESCRIPTIVA

Sobre:

" MAQUINA PARA DIVIDIR MASA DE PAN "

Solicitante: TALLERES BALART, S.A. - Entidad española, con domicilio en C. Batllell, 3 - SABADELL (Barcelona).

La máquina objeto de esta Patente desarrolla, en su ciclo de funcionamiento, un proceso de división de la masa de pan en elaboración, con cuyo proceso se obtiene la ventaja de no perjudicar la masa tal como ocurre con las máquinas ahora existentes.

5.

El procedimiento desarrollado por esta máquina consta en esencia en aspirar una porción de masa desde una tolva almacén, separarla del resto de masa por medio de una cuchilla, e

288698



introducirla en un molde graduable en volúmen a voluntad, para fabricar diferentes pesos de las porciones. A continuación es expulsada la pieza obtenida hacia una cinta transportadora.

5. La máquina en cuestión se describe seguidamente con referencia a la adjunta hoja de dibujos que, solo a título de orientación y sin carácter limitativo, ilustran un ejemplo de realización en el que, para la mejor claridad de interpretación, se han omitido los elementos motrices, señalados sólo por palancas o tirantes.

10. En los aludidos dibujos:

La fig. 1 muestra la máquina en fase de aspiración.

15. La fig. 2 muestra la máquina en la fase de expulsión de la masa a un recinto intermedio, del que, como muestra la figura 1, es expulsada ulteriormente la porción de masa hacia una cinta transportadora, mientras se desarrolla la aspiración de otra porción de masa.

20. Una vez llena de masa la tolva 1, y puesta la máquina en marcha, el pistón 3 y la cuchilla 2 se deslizan en la dirección que en la fig. 1 señala la flecha a. Al final de este recorrido, el espacio ocupado anteriormente por la cuchilla 2 y el pistón 3 se habrá llenado de masa procedente de la tolva 1.

25. Seguidamente, la placa dosificadora 4 se desplaza en la dirección indicada por la flecha b (fig. 1) dejando que el alojamiento en que se desliza el pistón dosificador 5 se enfrente con el extremo abierto de la caja alojamiento del pistón corredizo 3. Se alcanza así la disposición relativa que ilustra la fig. 2. A partir de este momento avanza la cuchilla 2, separando la masa de la tolva 1 con relación a la contenida en el recinto 11; con el mismo movimiento el tope 7 pasa a ocupar la posición 7' (fig. 1).

30. La cuchilla 2 y el pistón 3 avanzan en la dirección que indica la flecha c de la fig. 2; y antes de que la cuchilla 2 cierre por completo, incomunicando la tolva 1 con el recinto

288698



11, el pistón corredizo 3 habrá expulsado un sobrante de masa a la tolva 1. El resto es impulsado a la caja, formada en la placa 4, cuyo fondo es el pistón 5 dosificador; esta transferencia se produce por estar ya completamente cerrada por la cuchilla 2 la comunicación entre 11 y 1. El pistón dosificador 5 se desplaza así, bajo el empuje de la masa transferida, hasta que el rodillo 13 incide con el tope 7, que permite la previa graduación del recorrido de 5.

10. Los movimientos desarrollados por los elementos 2 y 3 permiten un reglaje relativo actuando sobre las palancas transmisoras de aquéllos, o, preferentemente, sobre los medios de articulación entre tales palancas (10 y 9 respectivamente) y las piezas a cuyo movimiento se destinan.

15. Cuando la placa dosificadora ha recibido en su alojamiento de 5 la porción de masa transferida desde 11, se produce el descenso de la citada placa, que, con tal movimiento, obtura el extremo abierto de la citada caja del pistón 3, dejando al propio tiempo abierto el extremo del alojamiento o recinto en que actúa el pistón dosificador 5. El movimiento de la placa 4 es producido por el del brazo 6, a aquella articulado.

20. Cuando la placa 4 ha descendido, se desplaza el tope 7, desde la posición 7' a la posición 7, según indica la flecha d en la figura 2. Con este movimiento el citado tope empuja, por intermedio de la ruleta de apoyo 13, al pistón dosificador (situado en la posición ilustrada por su final de recorrido en la fig. 1) el cual a su vez expulsa la porción de masa hacia la correa transportadora, o cinta sin fin 12.

25. Repitiéndose estos movimientos sucesivamente, se obtiene en cada ciclo un pedazo de masa de volumen constante, siempre que no se varíe la posición de trabajo del tope 7.

N O T A

30. La Patente de Introducción que se solicita en España, por diez años, de acuerdo con la vigente Legislación, citándose como fuente de procedencia la firma MACHINEFABRIEK HATON, con

288698



domicilio en Valkenburggerweg, 40 - VOERENDAAL (Holanda), deberá recaer sobre: "MAQUINA PARA DIVIDIR MASA DE PAN", según las características esenciales de las siguientes:

REIVINDICACIONES

5. 1ª.- Máquina para dividir masa de pan, que se caracteriza esencialmente por disponer, inmediatamente debajo de una tolva que contiene la masa, un recinto de aspiración, en el que actúa un pistón corredizo, disponiéndose entre tales tolva y recinto una cuchilla, también corrediza, que coordina sus movimientos con los del mencionado pistón, para lograr la aspiración de una determinada cantidad de masa, que es luego impulsada a otro recinto en el que actúa un pistón dosificador, estando formado este segundo recinto en una placa que puede deslizar transversalmente con relación a la dirección de movimiento del primer pistón.
10. 2ª.- Máquina para dividir masa de pan, según reivindicación anterior, caracterizada porque el pistón dosificador apoya por su parte posterior, por intermedio de un elemento rodante, contra un tope móvil, dotado de una superficie plana sobre la que puede rodar el citado elemento rodante cuando la placa en que está formado el alojamiento para el pistón dosificador efectúa sus desplazamientos transversales.
15. 3ª.- Máquina para dividir masa de pan, según reivindicaciones anteriores, caracterizada porque la carrera del pistón dosificador, movido por el empuje que sobre la masa apartada ejerce el otro pistón, está limitada por la posición del tope, pudiendo este último desplazarse, longitudinalmente respecto a un vástago que le es solidario, en la misma dirección en que se deslizan el pistón dosificador y ello para limitar la carrera de tal pistón, y, por tanto, la cantidad de masa admitida.
20. 4ª.- Máquina para dividir masa de pan, según reivindicaciones anteriores, caracterizada por disponerse medios para que el tope se desplace, cuando la placa deslizante enfrenta el alojamiento de su pistón dosificador con la descarga del pe-
- 25.
- 30.

2886 98



2886 98

dazo de masa separado, en el sentido conveniente para que tal pistón expulse precisamente tal pedazo de masa, efectuándose esto sobre una cinta transportadora sin fin.

5ª.- MAQUINA PARA DIVIDIR MASA DE PAN".

Según queda sustancialmente descrito en la presente memoria descriptiva, que consta de cinco hojas escritas a máquina por una sola cara, acompañada de sus correspondientes dibujos.

Madrid, 4 de Junio de 1.963

TALLERES BALART, S. A.

P.P.

288698

288698

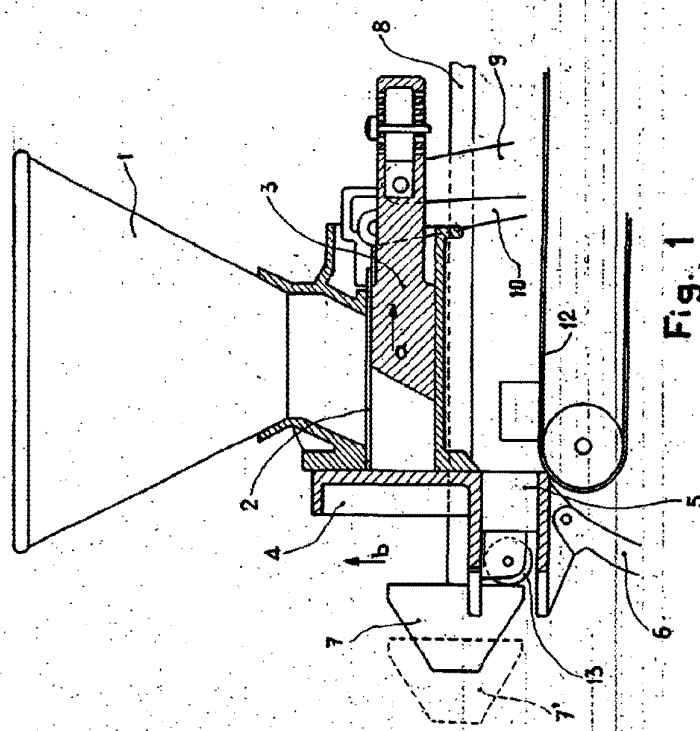


Fig. 1

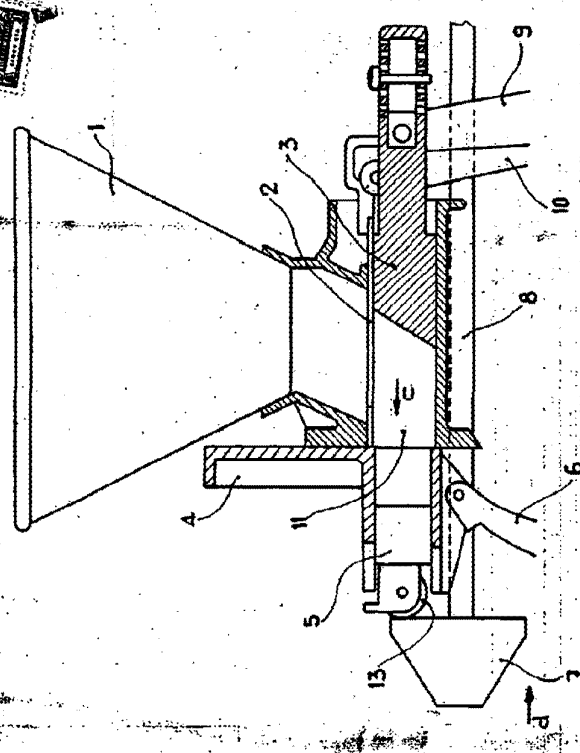


Fig. 2

ESCALA VARIABLE

4 JUN 1967

Madrid,
TALLERES BALART, S.A.
P. R.