



29

288518

288518

MEMORIA DESCRIPTIVA del primer
Certificado de Adición solicitado a favor de DON ER
NEST ADOLPHE LOUIS RENNOTTE, de nacionalidad suiza,
residente en Madrid, Carretera de Santa María Magda
lena, Calle "I" (Ciudad Jardín), por: "MEJORAS IN -
TRODUCIDAS EN EL OBJETO DE LA PATENTE DE INVENCION
número 249 563 UN DISPOSITIVO FONOGRAFICO DE PRESE-
LECCION".

--ooOOoo--

Las mejoras que constituyen el objeto de éste
privilegio, conciernen especialmente al automatismo
absoluto en los dispositivos de selección previa en
los aparatos tocadiscos, en los cuales, es deseable
5 una notoria rapidez de maniobra, al propio tiempo
que la mayor ausencia de accionamientos manuales.



288618

Con las mejoras aludidas, es posible lograr total-
mente la ausencia de medios auxiliares manuales de im-
pulsión o maniobra, exceptuada la pulsación de tabula-
dores, p.e., en número de dos y se consigue además, una
10 rápida y exacta selección y puesta a punto, de tal for-
ma, que entre la reproducción de cada disco pre-selec-
cionado, transcurre un tiempo mínimo que, en cualquier
caso, corresponde a la cuarta parte del invertido has-
15 ta ahora con los medios conocidos. Ello, es conse-
cuencia directa de la concepción automática impuesta,
según se deduce de la exposición que sigue:

Con los propios elementos y disposiciones reivin-
dicadas en la patente principal número 249 563, el re-
20 currente ha logrado la creación de substanciales mejo-
ras que conciernen a la pre-selección, puesta a punto
automática y reproducción, para cuyos fines, es tan so-
lo precisa la pulsación de tabuladores exteriores; p.e.,
en combinación de dos.

25 A tal efecto y mediante circuitos establecidos de-
terminantes de impulsos, es posible accionar el tope
que, en cada caso, corresponda a la selección deseada.
Ahora bien; en lugar de fundamentarse para ello en un
plato selector de giro completo provisto de un solo y
30 único tope de impulsión, se ha logrado la creación in-
dustrializable, según se representa en las adjuntas ho-
jas de planos (Fig.1), de un plato selector -10- que,
montado sobre un eje central y accionado por el motor
-1-, transmite éste su movimiento a la biela -4- a tra-
35 vés del eje -3-, directamente a la segunda biela -6-.

288618

29



-3-

Esta última -6-, prevé una canaladura parcial -mente longitudinal -7- para el deslizamiento de vaivén del pivote -5- en que se encuentra rematada la citada biela -4-; pivote que, a su vez, queda retenido mediante la presencia de un muelle helicoidal -9- anclado en un punto determinado -8- de la propia biela -6-. Mediante esta constitución y la presencia de la excéntrica -2-, es posible lograr que el motor -1-, mueva el plato selector -10- tan solo en cuanto lo permita el contacto -13- provisto de trinquete -14- que actúa directamente sobre la zona periférica dentada -12- del mencionado plato -10-. Este contacto, retenido mediante impulsos eléctricos -16- y liberado a través del muelle -15-, permite tan solo el movimiento de giro parcial del disco -10- tan solo cuando ha de ser efectuada automáticamente una selección determinada. Entretanto, el movimiento del motor -1- transmitido por las bielas -4- y -6- no produce efecto alguno sobre el plato selector -10-, como consecuencia de la tolerancia impuesta por la canaladura -7- y el muelle helicoidal -9-.

Con estas mejoras, se consigue limitar el recorrido del plato selector -10- a una décima parte de su giro, a cuyo efecto, se encuentra provisto de topes -11- en número de diez, subdivisores del citado plato en diez sectores independientes entre sí. Complementariamente, presenta una planta paralela provista de topes de accionamiento mecánico (no representada) comprensiva de cien topes en fijación cilíndrica, equidistantemente distribuidos y a las mismas alturas que los diez accio-



29 J

288518

nables axialmente por impulsos, éstos, contenidos en el plato selector -10-. Se puede colegir por tanto, que cada uno de los topes representados en -11- corresponde a un grupo de topes de acción mecánica en número de diez.

En cuanto al accionamiento, se prevé la existencia de dos pluralidades de tabuladores, clasificados en series de diez numéricamente y otra serie igual representada alfabéticamente, de las cuales, tan solo interesa para una selección previa, un tabuladora de cada una de las series descritas.

Los tabuladores de signo alfabético, actúan sobre los topes -11-, determinando a través de circuitos eléctricos, el grupo de topes de accionamiento mecánico seleccionado. Complementariamente, los tabuladores de indicación numérica, determinan, ya dentro del sector elegido y mediante el contacto -17- del plato selector -10- que se mueve sobre una serie de diez "plots" -18- ó contactos, deteniéndose sobre aquél que se encuentre en circuito y originando la fija selección mediante la coincidencia del tope -11- sobre el de movimiento mecánico axial, verificando seguidamente su accionamiento y puesta en marcha.

Se tratam pues, resumiendo, de un plato selector subdividido en diez zonas equidistantes, comprensiva cada una de diez selecciones ubicadas en dos líneas cilíndricas comprendidas en una plataforma paralelamente dispuesta. Resalta el hecho de que las selecciones no resultan coincidentes con relación a los topes de accionamiento eléctrico, de tal forma, que el tabulador o to

288618

29



-5-

pe que presiona sobre una selección del cilindro periférico externo, no puede ejercer mando sobre el internamente situado, toda vez que éste queda ligeramente desplazado en cuanto a la altura de su ubicación.

100 Como quiera que este plato selector, se encuentra provisto del contacto que se desliza por una serie de diez "plots" según se menciona más arriba, excitables mediante un tabulador numérico de accionamiento manual y las subdivisiones del plato mencionado, deno-
105 tadas cada una por signos alfabéticos y excitables así mismo por tabuladores externos, es posible determinar la fijación exacta de la selección pretendida mediante la simple pulsación de una letra y un número cualquiera de los que figuran en la botonera; series capaces de múltiples combinaciones. En este caso, una
110 vez establecidos los contactos precisos (introducción de monedas convencionales y pulsación de dos botones) la tracción ejercida por el motor de giro reducido, origina en el plato selector un movimiento de giro de
115 la décima parte de su cilindro, bastante para llegar a tope y retornar y detenerse sobre el "plot" numérico excitado; retención que se asegura mediante la acción del trinquete sobre la zona dentada periférica del repetido plato selector; de cuya retención se libera en el
120 nuevo giro impuesto al expresado plato.

Puede ser objeto de modificaciones de forma y de detalle y en todo cuanto no altere, cambie o modifique su esencialidad.

288318 29



125 Si bien son muy diversas las combinaciones eléctricas capaces de verificar la emisión de impulsos, se representa a título de ejemplo en la hoja segunda de planos un esquema que, a partir del accionamiento de ambos teclados, incluye la selección y posterior reposición de teclas.

--ooOoo--

N O T A. - Se reivindica la propiedad de este Certificado de Adición:

1) - Mejoras introducidas en el objeto de la patente de invención número 249 563 un dispositivo fonográfico de preselección, caracterizado porque comprende un plato selector que incluye periféricamente en una décima parte del cilindro unos dientes de anclaje, poseyendo una ubicación mediante eje central que permite su giro, una sucesión cilíndrica de topes de accionamiento eléctrico mediante tabuladores externos que excitan tan solo el pre-seleccionado y un contacto que, saliendo del cilindro constitutivo del plato selector, se desliza por una serie de diez "plots" que, a su vez accionados mediante otra serie de tabuladores externos determinan la excitación de uno de ellos, sobre el que se detiene el contacto mencionado.

2) - Mejoras introducidas en el objeto de la patente de invención número 249 563 un dispositivo fonográfico de preselección, según la reivindicación, caracterizadas porque un nuevo contacto eléctrico provisto de



288518

trinquete y muelle de recuperación, actúa sobre el sector dentado del plato selectro, determinando así su anclaje y liberación.

3) - Mejoras introducidas en el objeto de la patente de invención número 249 563 un dispositivo fonográfico de preselección, según 1ª y 2ª reivindicaciones, caracterizadas porque el plato selector efectúa un movimiento giratorio de una décima parte de vuelta y giro inverso hasta el punto determinado por la excitación del "plot", cuyo movimiento se realiza mediante la presencia de un motor lento, una excéntrica y dos bielas; una de ellas, provista de un pivote que se desliza por el interior de una canaladura longitudinal dispuesta en la otra. El pivote de deslizamiento, queda asegurado mediante un muelle helicoidal rematado en un punto determinado de la biela acanalada.

4) - "MEJORAS INTRODUCIDAS EN EL OBJETO DE LA PATENTE DE INVENCION NÚMERO 249 563 UN DISPOSITIVO FONOGRAFICO DE PRESELECCION".

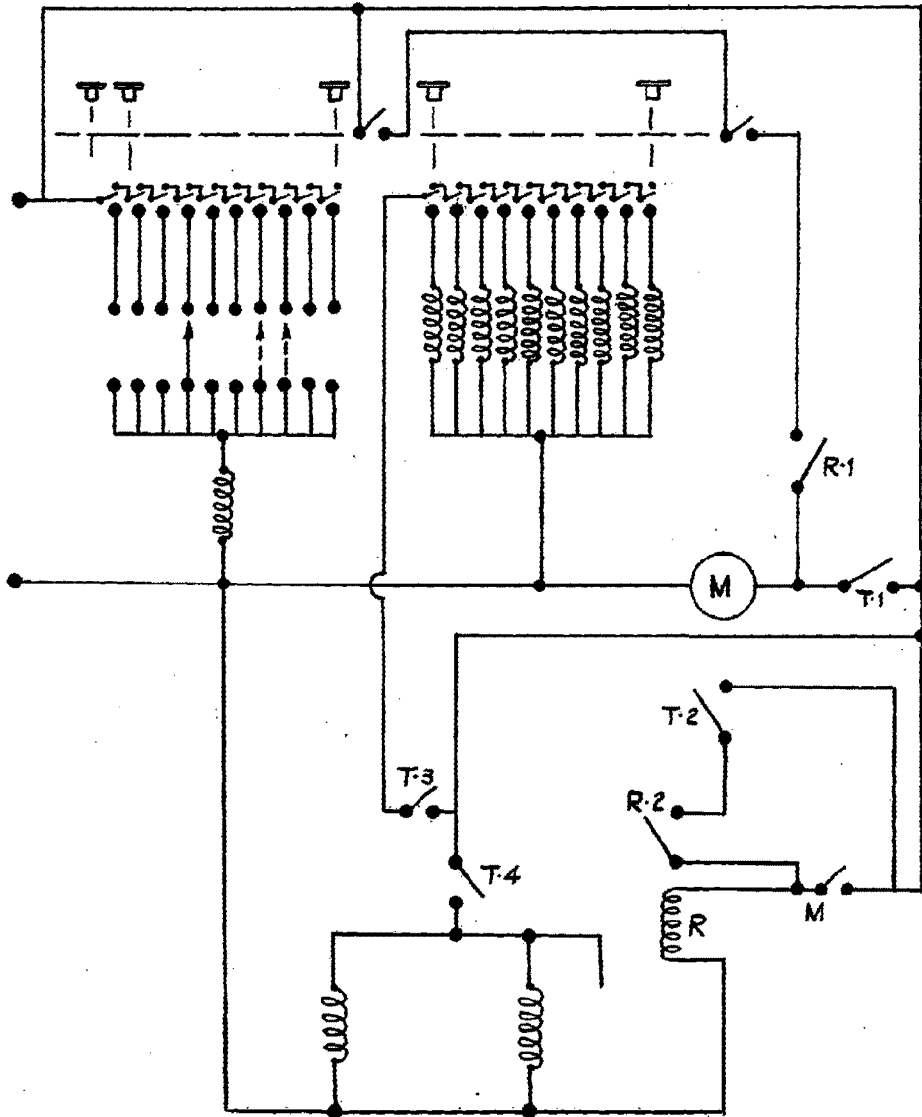
Esta Memoria Descriptiva, consta de siete hojas foliadas y mecanografiadas por una sola cara y de dos hojas de planos.

Madrid, 29 JUL 1963

C. GONZALEZ

288518

29



Madrid, 29 JUL 1963

ESCALA VARIABLE

288618

29

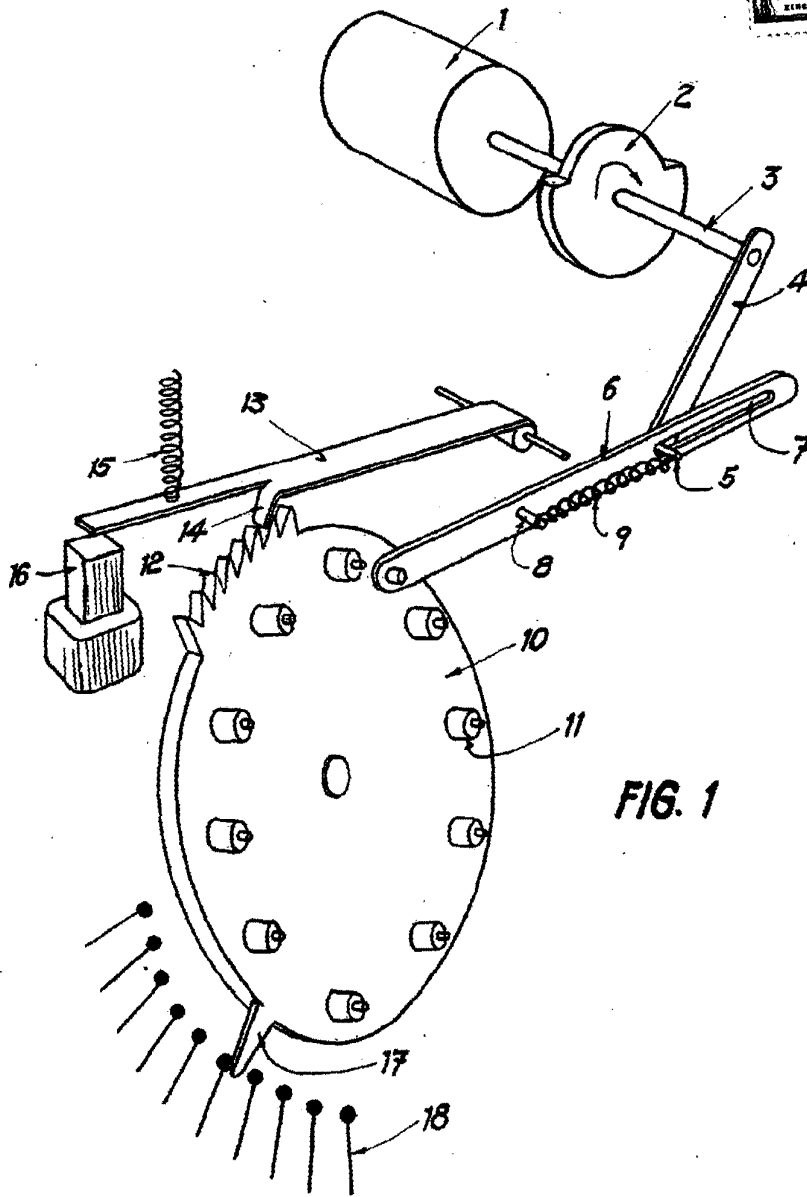


FIG. 1

Madrid, 29 JUL 1963

C. ALONSO
Por *[Signature]*

ESCALA VARIABLE