

(19) ES (11) (21) (22)	NUMERO 288.599	(10) Y
	FECHA DE PRESENTACION 1-8-1985	



ESPAÑA

MODELO DE UTILIDAD

1 MAYO 1987

(30) PRIORIDADES		
(31) NUMERO	(32) FECHA	(33) PAIS
P 32 42 026.9	12-11-82	DE

(47) FECHA DE PUBLICIDAD	(51) CLASIFICACION INTERNACIONAL (4)
	F24C15/10; H05B 3/02

(54) TITULO DE LA INVENCIÓN

"DISPOSICION DE ARTESA DE COCINA CON UNA PLACA DE COCINA QUE TIENE PUESTOS DE COCCION"

(Divisional de la solicitud de Modelo de Utilidad núm. 285.008, solicitada el 11 de Noviembre de 1983)

(71) SOLICITANTE (SI)

BOSCH-SIEMENS HAUSGERATE GMBH

(TZP 82/63 0 ES)  
(DIV. 1)

CONSEJO DEL SOLICITANTE

Sede en Stuttgart.- Dirección: Hochstrasse 17, D-8000 Munich 80, Rep. Fed. Alemana

(72) INVENTOR (ES)

Heinrich Detterbeck

(73) TITULAR (ES)

(74) REPRESENTANTE

DON ALBERTO DE ELZABURU MARQUEZ

(MOD.- 8378)

1 El invento se refiere a una disposición de  
artesa de cocina de acuerdo con la definición precaracte-  
rizante de la reivindicación 1ª.

5 En un compartimiento de cocina empotrable  
(véase DE-AS 29 15 529) está previsto un bastidor perfila-  
do, que soporta una placa de cocina de gran superficie a  
base de material cerámico vítreo. Están dispuestos direc-  
tamente por debajo de esta placa de cocina unos cuerpos  
10 de calefacción que a través de elementos elásticos (de  
resorte) se apoyan en una artesa sustentadora y protectora  
estable y son comprimidos contra la placa de cocina,  
estando unida la artesa sustentadora y protectora con el  
bastidor perfilado mediante elementos de fijación. Tal  
15 compartimiento de cocina consta de un número muy grande  
de piezas individuales, que sirven especialmente para la sus-  
tentación de los cuerpos de calefacción, tales como resor-  
tes, tornillos, artesa sustentadora y protectora, y otras  
piezas similares. Este gran número de piezas individuales  
hace a una artesa de cocina, estructurada de tal modo,  
20 costosa y cara desde el punto de vista constructivo, no  
en último término debido al gasto de montaje elevado que  
está ligado con ello. Por la misma razón, se dificulta  
considerablemente también, finalmente, la realización de  
trabajos de reparación.

25 El invento está basado en la misión de es-  
tructurador una artesa de cocina del tipo mencionado en la  
definición precaracterizante de la reivindicación 1ª, de  
manera tal que se obtenga un modo constructivo sencillo y  
compacto con comparativamente pocas piezas individuales,  
30 cuyas operaciones de montaje, incorporación, empotramiento

1 y reparación hayan sido facilitadas.

Esta misión es resuelta conforme al invento mediante las medidas que se exponen en la parte caracterizante de la reivindicación 1ª.

5 En el caso de la artesa de cocina de acuerdo con el invento, como única pieza realmente sustentadora está previsto el soporte estructurado preferiblemente como pieza moldeada por colada a presión, al que están asignadas y asociadas todas las funciones de soporte, guía y sustentación. Este soporte está estructurado de una sola pieza y posee correspondientes elementos de sustentación, compresión, guía y sostén, que son necesarios para la incorporación y el empotramiento de los elementos funcionales propiamente dichos, tales como cuerpos de calefacción, placa de cocina, elementos constructivos eléctricos o electrónicos, cableado eléctrico y similares. Especialmente, por medio del modo constructivo compacto, con rigidez inherente, del soporte, se hace innecesaria en este caso una cubeta de compresión estable y separada, para la sustentación de los cuerpos de calefacción. No en último término, por esta razón existe la posibilidad de reducir de modo sencillo la profundidad vertical constructiva de la artesa de cocina, por ejemplo debido a que ésta no sobresale de la delimitación inferior de una placa de trabajo, en la que es insertada la artesa de cocina, por lo que por debajo de la artesa de cocina pueden ser dispuestos unos cajones o similares. Se ha mostrado que mediante el modo constructivo de acuerdo con el invento se puede ahorrar hasta un 80% de las necesarias piezas individuales o piezas de montaje.

30

29095

1 De acuerdo con un perfeccionamiento prefe-  
rente del invento según la reivindicación 3ª, están pre-  
vistos, inmediatamente adosados al bastidor que forma el  
soporte, unos suplementos, que se extienden en el inte-  
5 rior del bastidor hasta llegar a la zona de los cuerpos de  
calefacción, a los cuales pueden ser fijados unos elementos  
de compresión para los cuerpos de calefacción. Una forma  
preferida de realización está establecida por el hecho de  
que cada suplemento posee un rebajo a modo de bolsa, den-  
10 tro del cual se puede encajar y enchufar un elemento de  
compresión, preferiblemente elástico, en lo esencial con  
forma de L. De este modo, los cuerpos de calefacción o  
también otras piezas funcionales de la artesa de cocina  
son fijados únicamente por abrochado de los elementos de  
15 compresión dentro de los rebajos de los suplementos. Se  
obtienen con ello un bloqueo y una detención, totalmente  
exentos de tornillos, por ejemplo de los cuerpos de cale-  
facción. La función de los elementos de compresión puede  
ser mejorada además por el hecho de que una leva de encaje  
20 se encuentra junto al extremo de resorte libre del suple-  
mento de encaje, mientras que el otro extremo de resorte  
está estructurado como suplemento de compresión para los  
cuerpos de calefacción y posee preferiblemente un suple-  
mento centrador doblado, que se aplica dentro de un orifi-  
25 cio centrador junto al cuerpo de calefacción. Por un lado,  
con ello se aumenta el camino eficaz y del resorte y por  
consiguiente se mejora la característica elástica, y por  
otro lado, en este caso el elemento de compresión sirve  
al mismo tiempo como elemento centrador para los cuerpos  
30 de calefacción.

1 Un modo distinto o adicional de fijación  
de los cuerpos de calefacción se establece mediante las  
medidas de la reivindicación 7ª. También en este caso, el  
elemento de compresión coppera con el soporte o con el  
5 bastidor de éste, de una manera tal que ampliamente me-  
diante sencillo enchufado se pueden conseguir un bloqueo  
y una detención del o de los cuerpo(s) de calefacción. Se-  
gún la forma preferida de realización conforme a la rei-  
vindicación 8ª está previsto utilizar un elemento de com-  
10 presión para la fijación de por lo menos dos cuerpos de  
calefacción, el cual elemento de compresión, a su vez, es-  
tá fijado de manera sencilla, por ejemplo por enchufe, al  
soporte. Existe en este caso, por ejemplo, la posibilidad  
de reunir dos cuerpos de calefacción conjuntamente con un  
15 elemento de compresión para formar una unidad constructi-  
va previamente montada, y montarlos en común dentro del  
espacio interior del soporte. Preferiblemente, en este  
caso, adosadamente al lado interior del bastidor está con-  
formado por lo menos un elemento centrador para el elemen-  
20 to de compresión, mediante el cual se establece y fija  
exactamente la situación geométrica de ambos cuerpos de  
calefacción. Se manifiesta como ventajoso que, de acuerdo  
con la reivindicación 10ª, el elemento de compresión ten-  
ga varios rebajos centradores y pueda ser unido en diferen-  
25 tes posiciones con el elemento centrador situado por el  
lado del bastidor. Resultan por consiguiente múltiples  
variantes en lo que se refiere a la disposición de los  
cuerpos de calefacción en la zona de la placa de cocina,  
por ejemplo la placa de cerámica vítrea.

30 En el caso de artesas de cocina se estable-

1  
5  
10  
15  
20  
25  
30

ce diferencia usualmente entre dos formas de ejecución, a saber una forma de ejecución estrecha, con una anchura de artesa por ejemplo de 60 cm, que tiene por ejemplo solamente cuatro zonas de calefacción y una forma de ejecución más ancha con una anchura de artesa de por ejemplo 75 cm, que posee una zona de placas que tiene por ejemplo cuatro puestos de cocción, y una zona de apartadero o mantenimiento del calor. De acuerdo con la reivindicación 11ª, está previsto que la cavidad del soporte esté subdividida por un puente o alma en una parte de puestos de cocción y en una parte de apartadero o mantenimiento del calor. En este caso el puente que atraviesa la cavidad del soporte forma tanto un elemento protector térmico entre estas dos zonas y al mismo tiempo un medio de fijación tanto para los cuerpos de calefacción de la parte de puestos de cocción, como también para los cuerpos de calefacción de la parte de mantenimiento del calor. De acuerdo con una preferida forma de realización, el puente puede ser unido como pieza separada con suplementos de fijación adosadamente conformados en el bastidor de soporte, estando previstos preferiblemente junto al bastidor de soporte, en distintos lugares, varios pares de suplementos de fijación. Por el hecho de que el puente está estructurado como pieza separada, lo cual es ventajoso por razones de técnica de moldeo por colada a presión, resulta la posibilidad de situar este puente en diferentes lugares de un soporte utilizable universalmente para muchos tipos de artesas. Así, existe por ejemplo la posibilidad de utilizar un único y mismo soporte y un mismo puente para artesas de cocina con superficie de mantenimiento del calor situada a la derecha,

1 y para artesas de cocina con superficie de mantenimiento  
del calor situada a la izquierda, o también para artesas  
con disposición siempre igual de la superficie de aparta-  
5 dero o de mantenimiento del calor, pero con disposición  
variable del tablero de conmutación o manipulación bien  
sea en el lado delantero bien sea en el lado trasero de ...  
la artesa.

10 Conforme a una ventajosa forma de realiza-  
ción, los suplementos de fijación tienen una forma a modo  
de cono, sobre los cuales se puede encajar y apretar el  
puente provisto de correspondientes rebajos a modo de co-  
nos. En este caso se aprovecha la ventaja de que en el ca-  
so de piezas moldeadas por colada a presión debe existir  
una cierta inclinación o pendiente para desprendimiento.  
15 Este requisito es aprovechado de acuerdo con el invento  
para estructurar la forma de cono de los suplementos de  
fijación del soporte.

20 De acuerdo con otra forma de ejecución ven-  
tajosa del invento, se encuentra separada respecto de la  
cavidad del soporte, mediante por lo menos un larguero  
adosadamente conformado, una cámara preferiblemente abier-  
ta hacia abajo para la colocación de las disposiciones de  
abastecimiento de energía de los cuerpos de calefacción,  
especialmente para el cableado eléctrico, que se extiende  
25 preferiblemente a lo largo del larguero trasero o delant-  
ero de soporte. Esta cámara, por ejemplo alargada o exten-  
dida longitudinalmente, puede contener lugares de incorpo-  
ración para elementos constructivos, especialmente eléc-  
tricos, por ejemplo en sectores de esta cámara ensanchados  
y adaptados a estos elementos constructivos. Preferiblemen  
30

1 te, la cámara está dispuesta por debajo de un listón de  
soporte ensanchado, que soporta elementos de manipulación,  
órganos indicadores o similares, y se extiende a lo largo  
de ella. De este modo, la cámara antes mencionada sirve  
5 para guiar y distribuir los conductores eléctricos, efectúan-  
dose una conexión eléctrica a los elementos de manipulación,  
órganos indicadores o similares por el camino más corto que  
sea posible. De acuerdo con un perfeccionamiento preferi-  
do, en un lugar de incorporación, preferiblemente situado  
10 en una esquina de la cámara, está fijado un conmutador de  
leva, cuya leva de conmutación basculable por un ángulo  
agudo de conmutación sobresale del listón de soporte y  
posee la leva de conmutación que sólo sobresale del árbol  
de leva por el lado inferior de éste. Con ello se hace  
15 posible un modo constructivo extremadamente aplanado del  
conmutador de leva, y por consiguiente también de todo el  
soporte y con ello de la artesa de cocina propiamente di-  
cha.

20 Un tendido ordenado y supervisable del ca-  
bleado dentro de la cámara antes mencionada y en dirección  
hacia fuera, por ejemplo, hacia los cuerpos de calefacción  
es favorecido por el hecho de que el larguero de la cámara  
posee en dirección a la cavidad del soporte por lo menos  
una rendija para guía de alambres, abierta por un lado,  
25 con la que la altura del extremo de rendija está asociada  
una aleta de sostén conformada adosadamente al larguero  
de la cámara, y que se aplica sobre el camino de guía de  
alambres.

Además, está previsto, de acuerdo con el  
30 invento, que adosadamente a un larguero de soporte esté

1 conformada una gufa de cables que conduce hacia fuera,  
con un canal para cables que conduce desde la cavidad del  
soporte hacia fuera, preferiblemente con un elemento de  
compresión y alivio de tracción tensable con respecto a  
5 aquél, así como con una pared de canal dispuesta transver-  
salmente al canal para cable, contra la que se aprieta el  
cable desviado, y que está asegurado mediante un lóbulo  
de sostén conformado adosadamente a esta pared de canal.  
10 El cable, que tiene una cierta tensión mecánica inheren-  
te, se comprime con la desviación contra la antes menciona-  
da pared de canal y con ello es bloqueada y detenida en  
dirección longitudinal. Adicionalmente el lóbulo de sos-  
tén procura que el cable no resbale fuera del canal para  
cable.

15 De acuerdo con otra ventajosa forma de eje-  
cución del invento junto al lado exterior, preferiblemen-  
te del larguero de soporte situado en la cara frontal, a  
distancia con respecto al plano de la placa de cocina es-  
tá conformada una leva de encaje, que coopera, efectuando  
20 encaje, con un resorte de acoplamiento fijado a la placa  
de trabajo. Una forma preferida de realización de esta  
disposición consiste en que el resorte de acoplamiento  
posee un ala de resorte libre, doblada en forma de V, y  
en que la leva de encaje encaja en el segmento inferior  
25 del ala de resorte, inclinado oblicuamente. De este modo  
resultan unas operaciones especialmente sencillas de mon-  
taje y desmontaje de la artesa de cocina en un sector de  
una placa de trabajo de cocina. La artesa de cocina es  
colocada adosadamente en posición oblicua y es comprimida  
30 con la leva de encaje contra el ala de resorte libre, en-

cajando esta leva de encaje en el segmento inferior del ala de resorte. De modo ventajoso, en este caso, toda la artesa de cocina es comprimida, y por consiguiente fijada, por el ala pretensada del resorte en dirección a la arista enfrentada de la placa de trabajo, pudiendo ser asegurada esta fijación adicionalmente también por unas pocas uniones con atornillamiento a este lado de la artesa. Una simplificación esencial del montaje y empotramiento de la artesa de cocina se establece por el hecho de que el resorte de acoplamiento propiamente dicho es utilizado como instrucciones de señalización y montaje.

La forma de ejecución conforme al invento de la artesa de cocina hace posible proveer de esquinas en lo esencial de aristas agudas, al alojamiento a modo de pestaña del soporte estructurado como pieza colada a presión, de manera tal que se pueden utilizar placas de cocina, especialmente placas de cerámica vítrea, cuyas esquinas no han sido redondeadas de un modo costoso.

El invento es explicado seguidamente con ayuda de un ejemplo de realización representado en los dibujos. En ellos:

la figura 1 muestra la representación esquemática de una forma de realización de la artesa de cocina conforme al invento;

la figura 2 muestra una representación ampliada del puente conforme a la figura 1;

las figuras 3 y 4 muestran representaciones en sección, ampliadas, de detalles de la figura 2 conforme a las líneas de sección XII-XII y XIII-XIII.

1                    Para una mejor comprensión del invento se  
hace referencia al Modelo de Utilidad 285.008, del que la  
presente solicitud es divisional.

5                    La figura 1 muestra en representación es-  
quemática un soporte 1, que está estructurado como pieza  
moldeada por colada a presión. En este caso la artesa de  
cocina está subdividida en una zona a de placas con, por  
ejemplo, cuatro puestos de cocción redondos y en una zona  
10                   b de apartadero o de mantenimiento del calor. Por debajo  
de la placa de cocina puede estar dispuesta en la zona b,  
mencionada en último término, una calefacción para mante-  
nimiento del calor, adecuadamente conformada. La subdivi-  
sión dentro de la cavidad del soporte se efectúa en este  
15                   caso mediante un puente 78, el cual está fijado, de un  
modo descrito a continuación, a ambos largueros opuestos  
4 y 6 de bastidor. Como se muestra con ayuda de las figu-  
ras 2 a 4, adosadamente al larguero 4 de bastidor está  
conformado un suplemento 79 de fijación, en forma de mu-  
ñón y adosadamente al larguero 6 opuesto del bastidor es-  
20                   tá conformado un suplemento 80 de fijación en forma de es-  
pada o estilete. Correspondientemente, el puente 78 posee  
por un lado un rebajo 81 a modo de ojal o argolla y por  
el otro lado un rebajo 82 alargado a modo de horquilla.  
Por razones de técnica de colada a presión, los suplemen-  
25                   tos de fijación 79 y 80 poseen un perfil a modo de cono,  
al igual que los rebajos 81 y 82. De este modo, el puente  
78 puede ser bloqueado y detenido con seguridad por simple  
enchufe o aplicación a presión sobre los suplementos de  
fijación, pudiéndose compensar, mediante la forma a modo  
30                   de horquilla del rebajo 82, desviaciones, dentro de las to

1 lerancias, en las dimensiones entre los largueros 4 y 6  
de bastidor. Preferiblemente, en varios lugares a lo largo  
de los largueros 4 y 6 de bastidor, están previstos tales  
suplementos de fijación, de modo que el puente 78 puede  
5 ser adosado a elección en diferentes lugares a lo largo  
de la artesa de cocina. El puente 78 tiene una altura  
constructiva que corresponde por lo menos aproximadamente  
a la altura constructiva del soporte 1. Preferiblemente,  
la altura del puente corresponde en lo esencial a la al-  
10 tura de los cuerpos de calefacción, por lo que mediante  
éstos se consigue termotécnicamente una separación entre  
la zona a de placas y la zona b de apartadero o manten-  
miento del calor.

La figura 20 muestra un sector cortado de  
15 la parte trasera de la artesa de cocina según la figura 1.  
En este caso, a continuación del listón inclinado 9 del  
soporte, puede verse uno de ambos suplementos 49 de fija-  
ción, el cual está unido, mediante tornillos y los orifi-  
cios 50 para tornillos (figura 1), con la placa de traba-  
20 jo 14. Se designa con 83 una cubierta, consistente prefe-  
riblemente en material sintético, la cual está estructura-  
da con forma de L y tiene dos muñones 84 de enchufe, con  
los cuales puede ser enchufada y con ello bloqueada la cu-  
bierta en los orificios 51 para enchufe del suplemento de  
25 fijación 49. Con la cubierta 83 se cubre todo el suplemen-  
to de fijación 49, de manera tal que ya no son visibles  
los tornillos de fijación. De modo ventajoso, en este caso  
los suplementos de fijación 49, inclusive las cubiertas  
83, se encuentran detrás de la cúpula o cima elevada del  
30 listón de soporte por el lado trasero de la artesa de cocci

1 na, por lo que las partes antes mencionadas no influyen desventajosamente sobre el aspecto estético.

5 En el ejemplo de realización según las figuras 21 y 22 está previsto en el lado trasero de la artesa de cocina, es decir detrás de la cúpula elevada del listón de soporte 9, un suplemento de fijación 85 pasante y continuo, que se extiende por toda la anchura de la artesa, el cual suplemento posee por ejemplo en dos lugares a ambos lados de la artesa, unas escotaduras 86, con orificios 50 para tornillos y orificios 51 para enchufe. En esta escotadura 86 puede enchufarse de modo apretado superficialmente una cubierta 87, de nuevo en forma de L que para este propósito está equipada con correspondientes muñones 88 de enchufe.

10

15

20

25

1

REIVINDICACIONES

5

Los puntos que como característica de novedad se presentan para que sean objeto de esta solicitud de Modelo de Utilidad en España, por VEINTE años, son los que se recogen en las reivindicaciones siguientes:

10

1ª.- Disposición de artesa de cocina con una zona de placas que tiene puestos de cocción y una zona de apartadero o de mantenimiento del calor, caracterizada porque la cavidad del soporte está subdividida por un puente en una parte de puestos de cocción y en una parte de apartadero o de mantenimiento de calor.

15

2ª.- Disposición de artesa de cocina según la reivindicación 1ª, caracterizada porque el puente puede ser unido, como parte separada, con suplementos de fijación conformados adosadamente al bastidor de soporte.

20

3ª.- Disposición de artesa de cocina según la reivindicación 2ª, caracterizada porque junto al bastidor de soporte están previstos, en diferentes lugares, varios pares de suplementos de fijación.

25

4ª.- Disposición de artesa de cocina según una de las precedentes reivindicaciones, caracterizada porque los suplementos de fijación tienen una forma a modo de cono, y sobre ellos se puede enchufar y apretar el puente provisto de correspondientes rebajos a modo de conos.

30

5ª.- Disposición de artesa de cocina según la reivindicación 4ª, caracterizada porque los suplementos

1 de fijación funcionalmente pertinentes, dispuestos junto  
a largueros opuestos del bastidor de soporte, están for-  
mados por un suplemento de fijación en forma de muñón,  
5 por una parte, para la fijación de un rebajo a modo de  
ojal o argolla del puente y por un suplemento de fijación  
en forma de espada o estilete, por otra parte, para la  
fijación variable en posición de un rebajo a modo de hor-  
quilla del mismo puente.

10 6ª.- "DISPOSICION DE ARTESA DE COCINA CON  
UNA ZONA DE PLACAS QUE TIENE PUESTOS DE COCCION".

Tal y como se ha descrito en la memoria que  
antecede, representado en los dibujos que se acompañan,  
para los fines que se han especificado.

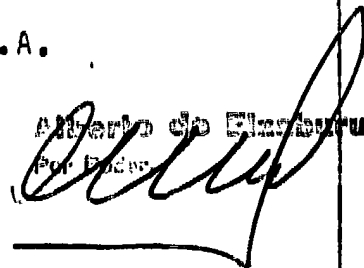
15 Esta memoria consta de catorce hojas escri-  
tas a máquina por una sola cara.

21 OCT. 1985

Madrid,

P.A.

20 Alberto de Elorza  
Por Orden



25

30

29095

PML

Fig. 1

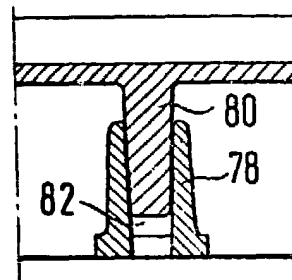
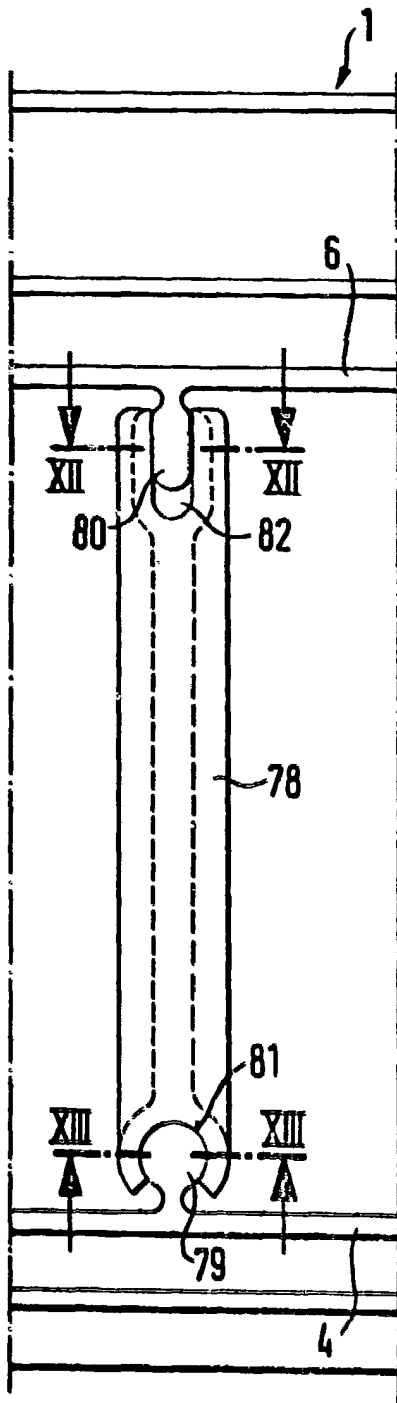
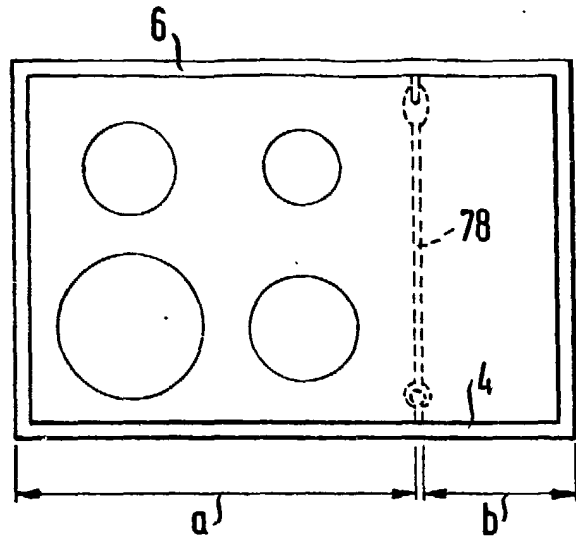


Fig. 3

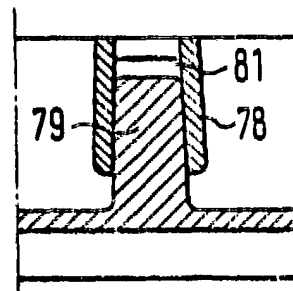


Fig. 4

Fig. 2

*[Handwritten signature]*