

10 ES 11 21 22	NUMERO <b>288543</b>	10 Y
	FECHA DE PRESENTACION <b>- 2 AGO. 1985</b>	



ESPAÑA

MODELO DE UTILIDAD

**1- ENE. 1986**

30 PRIORIDADES: 31 NUMERO	32 FECHA	33 PAIS
------------------------------	----------	---------

47 FECHA DE PUBLICIDAD	51 CLASIFICACION INTERNACIONAL <b>Int. Cl. - B27B 5/00</b>
------------------------	---

54 TITULO DE LA INVENCIÓN  <b>"MAQUINA PERFECCIONADA PARA TRABAJAR MADERA"</b>
--

71 SOLICITANTE (S)  <b>ORTZA, S. Coop.</b>
--

DOMICILIO DEL SOLICITANTE  <b>Poligono Areta.- HUARTE - PAMPLONA</b>
--

72 INVENTOR (ES)
------------------

73 TITULAR (ES)
-----------------

74 REPRESENTANTE  <b>D. MIGUEL ANGEL URIZAR BARANDIARAN (337/9)</b>
---

JG-217

1

Memoria descriptiva de un Modelo de Utilidad en exclusiva para España, que por "MAQUINA PERFECCIONADA, PARA TRABAJAR MADERA", se solicita por veinte años a favor de ORTZA, S. Coop., de acuerdo con las Leyes vigentes sobre Propiedad Industrial, pudiéndose de acuerdo con los Convenios Internacionales sobre la materia, extender esta solicitud a otros países reivindicando la misma prioridad.

5

La presente invención trata de una máquina perfeccionada, para trabajar madera, cuyas particularidades y estructuración se han representado en las figuras de los planos adjuntos, haciendo una descripción puramente explicativa y no limitativa en base a dichas figuras que recogen todas sus particulares características, pues representan a todos sus elementos y partes integrantes en disposición de montaje.

10

Así:

15

La figura 1 representa una vista general en perspectiva del bastidor (F1) de la máquina perfeccionada, para trabajar madera objeto de la presente invención, con todos sus principales elementos en disposición de montaje.

20

La figura 2 representa una vista general en perspectiva del eje principal de la sierra.

La figura 3 representa una vista general en perspectiva de los medios de accionamiento en elevación, con todos sus elementos en disposición de montaje.

25

La figura 4 representa una vista general en perspectiva del mecanismo de accionamiento en inclinación del disco o sierra de corte -no representado-.

30

La figura 5 representa una vista general en perspectiva del protector-puente, con todos sus elementos constitutivos en disposición de montaje.

La figura 6 representa una vista general en perspec-

1 tiva del tope paralelo (F-6) con todos sus elementos en disposición de montaje.

La figura 7 representa una vista general en perspectiva del carro transversal, con todos sus elementos integrantes en disposición de montaje.

5 La figura 8 representa una vista general en perspectiva del tope transversal (F-8 ) con todos sus elementos en disposición de montaje.

10 De conformidad con la invención y según la realización representada, el bastidor (F-1) lo integran, básicamente unas patas (13, F-1) relacionadas entre sí cada dos de ellas por paredes laterales (15, F-1), (16, F-1), (17, F-1) y medios de anclaje mutuo (12, F-1) (tornillos o juegos de tornillo-tuerca).

15 Al menos los paneles (16, F-1), (17, F-1) llevan unas tapas (10, F-1), (11, F-1) desmontables de ellos de modo que puede accederse al interior (donde se ubican otros elementos descritos más adelante).

20 Sobre el conjunto así descrito se ubica una plataforma (1, F-1) con medios propios de anclaje (4, F-1) a las patas (13, F-1) del bastidor y conformaciones y/o elementos (2, F-1), (3, F-1) para montaje de un disco sierra y otros elementos descritos más adelante.

25 La máquina perfeccionada para trabajar madera de la presente invención incluye también un mecanismo de accionamiento de la sierra (F-2) incluido en su eje principal y compuesto fundamentalmente por:

30 - un motor (24, F-2) fijo al bastidor (F-1) de la máquina por medios en sí mismos conocidos -plataforma- brida (21, F-2) y juegos de tornillo (19, F-2) y tuerca (18, F-2)- sobre el cual se ubica también:

1

- un sub-bastidor (13, F-2) compuesto de varias porciones (12, F-2), (18-F-2) unidas entre sí por elementos (27, F-2) (28, F-2), (29, F-2), (30, F-2), (31, F-2), (32, F-2), (33, F-2) en sí mismos conocidos.

5

Al menos uno de estos elementos es una polea (29, F-2) montada en el eje motor y que transmite un movimiento de giro a un eje conducido a través de una correa (6, F-2) y otra polea (5, F-2) montada en dicho eje conducido que lleva también rodamientos (9, F-2) casquillos (10, F-2) y otros elementos (3, F-2), (4, F-2), (14, F-2), (15, F-2) de modo que se asegura el giro del eje sin detrimento de sus elementos estáticos.

10

El mecanismo de elevación (F-3) consta fundamentalmente de:

15

- un volante (2, F-3) con manubrio (1, F-3)  
- un eje (9, 11, F-3) con una amplia porción-husillo (7, F-3),

- sendos brazos (6, F-3), (10, F-3) orificados que son atravesados por el eje-husillo (7, F-3) de modo que girando en un sentido se aproximan elevando el conjunto y accionando en otro sentido se separan haciendo descender al conjunto montado en él sobre un soporte (representado a líneas de trazos en la figura 3).

20

La máquina perfeccionada para trabajar madera de la presente invención lleva también un mecanismo de accionamiento de inclinación (F-4) compuesto por:

25

- un husillo (14, F-4) accionado por  
- un volante (2, F-4) con manubrio (1, F-4)

Dicho husillo (14, F-4) se monta en un soporte (7, F-4) y eje (17-F-4) con los correspondientes elementos accesorios: eje (5, F-4), tuerca (8, F-4), juegos de casquillos (10, F-4) arandela (9, F-4) y pasadores (6, F-4), (11, F-4) y, en su giro, desplaza al

30

1 bloque (18, F-4) para provocar el basculamiento del bloque (22, F-4)  
-al que va solidario por juegos de tornillo (12, F-4) -tuerca (13, F-4)  
En consecuencia bascula también el cabezal (4, F-4), al que va solidario  
por tornillos (26, F-4).

5 La máquina perfeccionada para trabajar madera de  
la presente invención incluye también un protector puente (F-5) (sobre  
el disco-sierra y/o sobre otros elementos de trabajo de la máquina).

Tal protector (F-5) está básicamente integrado por:

10 - una carcasa (20, F-5) con  
- medios para variar su posicionamiento en inclina-  
ción (11 a 18, F-5)

- medios de montaje (1 a 9, F-5) sobre el bastidor  
de la máquina, en el que se posicionan por

- un soporte (30, F-5) con medios de retención en  
él del brazo (4, F-5).

15 Bajo la carcasa (20, F-5) y en particular en el bas-  
tidor (F-1) va montado un arco (24, F-5) (con medios de montaje propios)  
que se constituye en protector frontal alineado en un mismo plano que  
el disco-sierra -no representado-.

20 La máquina perfeccionada para trabajar madera de la  
presente invención incluye también un carro transversal integrado fun-  
damentalmente por un bastidor (12, F-7) sobre el que se monta una pla-  
ca de cubrición (5, F-7); todo ello con medios propios para anclaje mu-  
tuo (6, F-7), (7, F-7).

25 A su vez, el conjunto se monta en el bastidor (F-1)  
de la máquina con medios de posicionamiento señalados en la figura 7  
del plano con las referencias (13, F-7) a (26, F-7) y representando a  
todos estos elementos en posición de montaje.

30 La máquina perfeccionada para trabajar madera, de  
la presente invención incluye también un tope transversal integrado por

1

- un bastidor (10, F-8) sobre el que apoya  
- una regleta (27, F-8) directamente posicionada por una regleta de tope (14, F-8) sujeta con tornillos (15, F-8) a dicho bastidor (10, F- 8)

5

- un angular (6, F-8) relaciona también dicha regleta (27, F-8) con dicho bastidor (10, F-8),  
- medios (18 a 25, F-8) permiten montar o desmontar la regleta (27, F-8) y angular (6, F-8).

10

No se describen con mayor amplitud los elementos, de la máquina perfeccionada para trabajar madera objeto de la presente invención, ni sus detalles de montaje y funcionamiento dado que tal montaje y funcionamiento se entienden claramente por cualquier persona experta en la materia dada su profusión gráfica que representa todas y cada una de las piezas componentes de la máquina tal como se detallan en su libro de instrucciones y manual de recambios y mantenimiento.

15



20

25

30

1

REIVINDICACIONES

1.- Máquina perfeccionada para trabajar madera, caracterizada porque consta de:

5

a) un bastidor-armazón,  
b) un eje principal con medios propios de accionamiento,

10

c) medios de accionamiento en elevación,  
d) medios de accionamiento en inclinación,  
e) un protector-puente  
f) un tope paralelo,  
g) un tope transversal  
h) un carro transversal.

15

2.- Máquina perfeccionada para trabajar madera, según reivindicación anterior, caracterizada porque el bastidor armazón consta, básicamente, de:

20

a) unas patas relacionadas entre sí cada dos de ellas por paneles laterales, con medios de anclaje mutuo,  
b) una plataforma superior con medios de anclaje a las patas y conformaciones o elementos para montaje de un disco-sierra,  
c) al menos una tapa desmontable en al menos uno de los paneles laterales.

25

3.- Máquina perfeccionada para trabajar madera, según reivindicaciones anteriores, caracterizada porque el mecanismo de accionamiento de la sierra va incluido en su eje principal y consta básicamente de:

30

a) un motor fijo al bastidor de la máquina,  
b) un sub-bastidor, compuesto de varias porciones unidas entre sí,  
c) una polea montada en el eje motor y que transmite su movimiento de giro a través de una transmisión conocida, a

1

d) un eje conducido y otra polea montada en dicho eje

e) unos cojinetes;

de modo que se asegura el giro del eje sin detrimento de sus elementos estáticos.

5

4.- Máquina perfeccionada para trabajar madera, según reivindicaciones anteriores, caracterizada porque el mecanismo de elevación consta fundamentalmente de:

a) un volante con manubrio,

b) un eje con una amplia porción-husillo

10

c) sendos brazos orificados, atravesados por el

eje-husillo en el que roscan en contraposición;

de modo que girando en un sentido al husillo se aproximan elevando al conjunto y girando al husillo en sentido contrario se alejan, haciendo descender al conjunto.

15

5.- Máquina perfeccionada para trabajar madera, según reivindicaciones anteriores, caracterizada porque el protector puente consta, básicamente, de:

a) una carcasa con



20

b) medios para variar su posicionamiento en inclinación

c) medios de montaje en el bastidor de la máquina,



d) un arco, montado bajo la carcasa y alineado con

el disco-sierra para constituirse en protector frontal de la misma.



25

6.- Máquina perfeccionada para trabajar madera, según reivindicaciones anteriores, caracterizada porque el tope paralela consta, básicamente, de:

a) un angular en "L"

b) un moyú,

30

c) un eje fijo al bastidor de la máquina, bien di-

1

rectamente o con intermedio de una regleta,

d) medios para multiposicionado del citado moyú en el citado eje fijo al bastidor.

5

7.- Máquina perfeccionada para trabajar madera, según reivindicaciones anteriores, caracterizada porque el carro transversal consta, básicamente, de:

- a) un bastidor, sobre el que se monta
- b) una placa de cubrición
- c) medios propios para anclaje mutuo;

10

todo ello montado en el bastidor (F-1) de la máquina.

8.- Máquina perfeccionada para trabajar madera, según reivindicaciones anteriores, caracterizada porque el tope transversal consta, básicamente, de:

15

- a) un bastidor sobre el que se apoya
- b) una regleta directamente posicionada por
- c) una regleta de tope sujeta a dicho bastidor,
- d) un angular, que relaciona también a dicha regleta

con dicho bastidor,

20

e) medios para montaje/desmontaje de dicha regleta y dicho angular.

9.- MAQUINA PERFECCIONADA PARA TRABAJAR MADERA.


Tal como se ha descrito en la presente memoria de nueve hojas y sus planos anexos.

25

Madrid, - 2 AGO. 1985

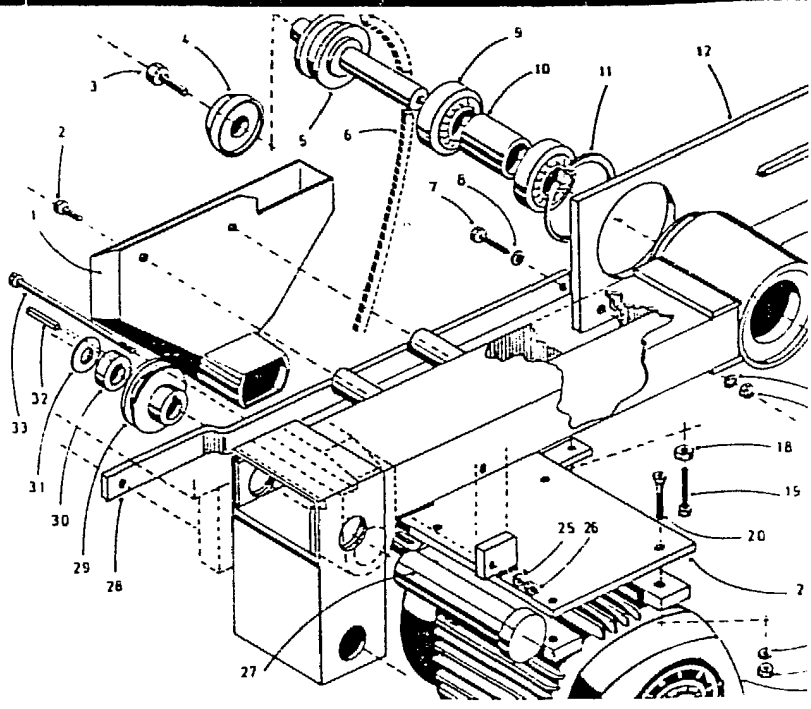
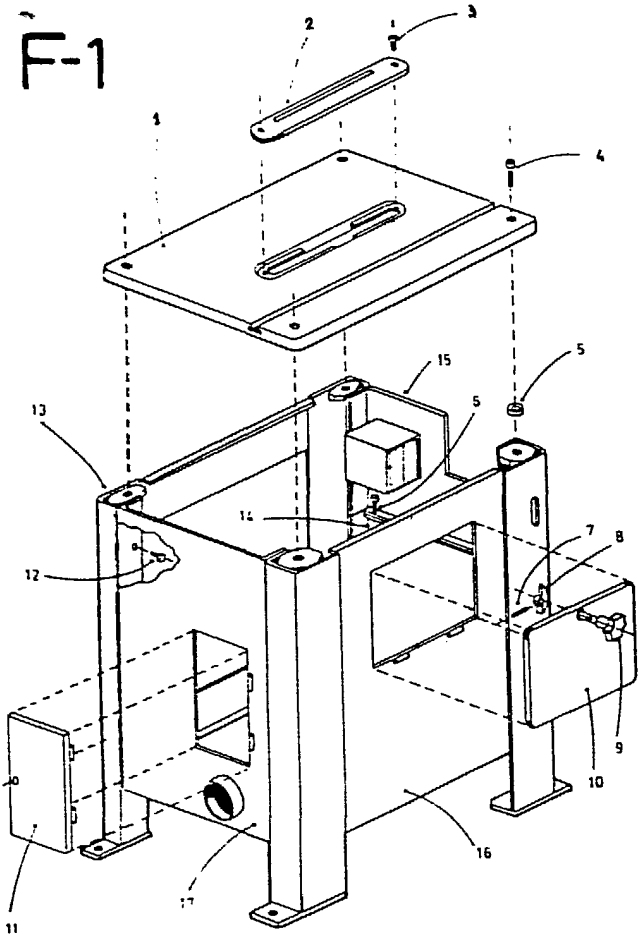
El Agente Oficial

MIGUEL ANGEL URIZAR BARANDIARAN  
P. P.

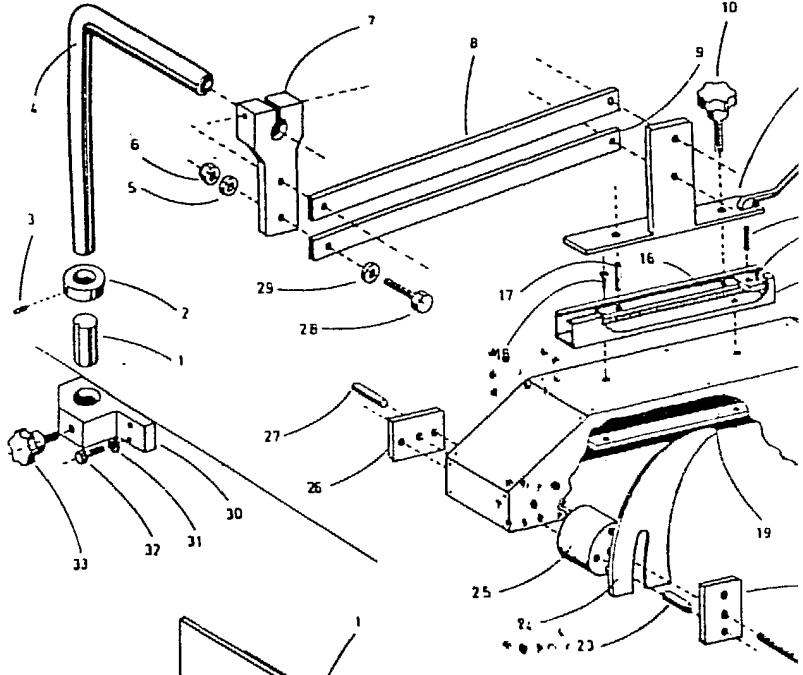
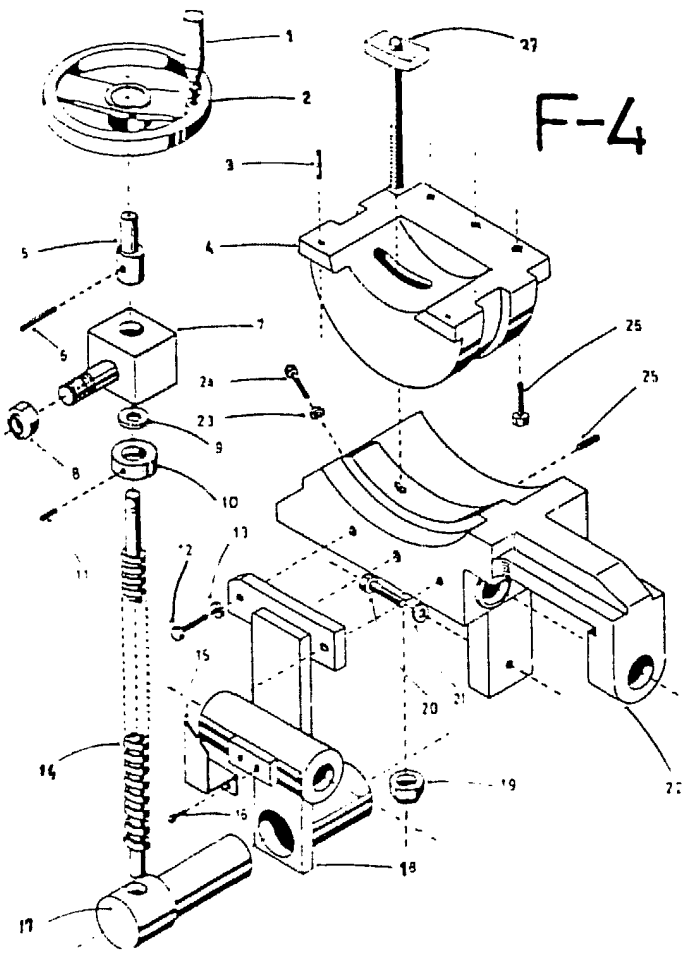


30

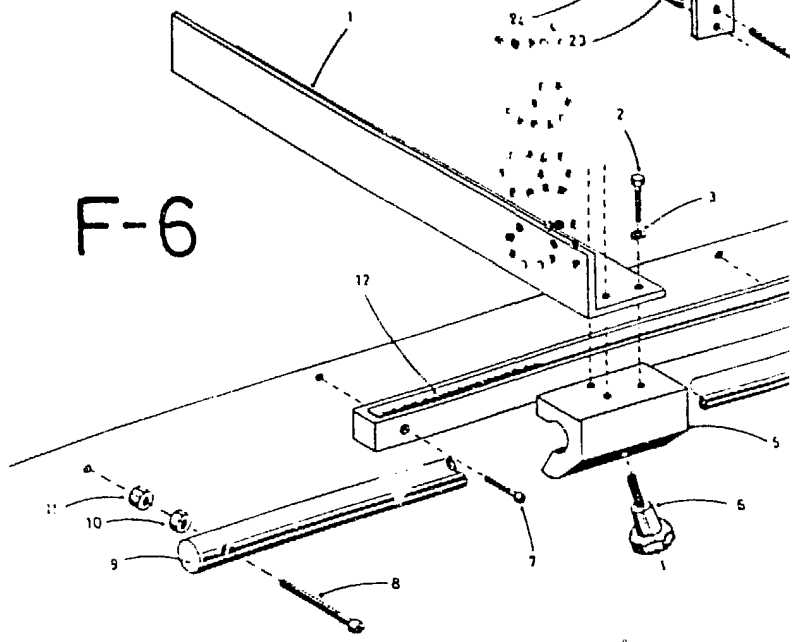
F-1

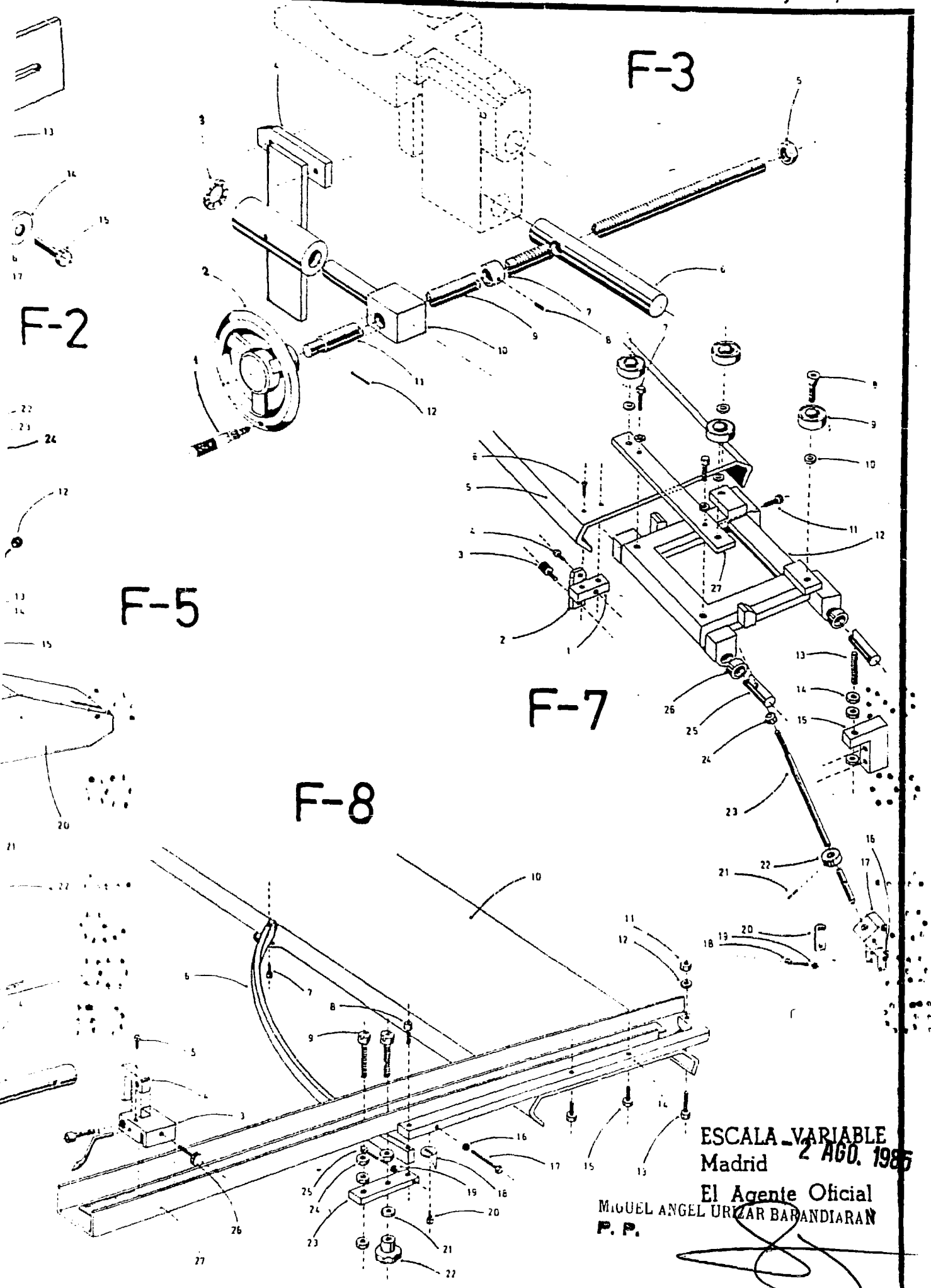


F-4



F-6





ESCALA VARIABLE  
Madrid 2 AGO. 1985

El Agente Oficial  
MIGUEL ANGEL URIZAR BARANDIARAN  
P. P.