

18 ES 21 22	11 NUMERO <b>288540</b>	19 Y
	FECHA DE PRESENTACION <b>- 2 AGO. 1985</b>	



ESPAÑA

MODELO DE UTILIDAD 1- ENE. 1986

30 PRIORIDADES: 31 NUMERO	32 FECHA	33 PAIS
------------------------------	----------	---------

47 FECHA DE PUBLICIDAD	51 CLASIFICACION INTERNACIONAL <i>Int. Cl. B 7B 5/00</i>
------------------------	---

54 TITULO DE LA INVENCIÓN

"TUPI PERFECCIONADO, PARA TRABAJOS EN MADERA"

71 SOLICITANTE (S)

ORTZA, S. Coop.

DOMICILIO DEL SOLICITANTE

Polígono Areta.- HUARTE-PAMPLONA

72 INVENTOR (ES)

73 TITULAR (ES)

74 REPRESENTANTE

D. MIGUEL ANGEL URIZAR BARANDIARAN (337/9)

JG-214

1

Memoria descriptiva de un Modelo de Utilidad en exclusiva para España, por que "TUPI PERFECCIONADO, PARA TRABAJOS EN MADERA", se solicita por veinte años a favor de ORTZA, S. Coop., de acuerdo con las Leyes vigentes sobre Propiedad Industrial, pudiéndose de acuerdo con los Convenios Internacionales sobre la materia, extender esta solicitud a otros países reivindicando la misma prioridad.

5

La presente invención trata de un tupf perfeccionado, para trabajos en madera, cuyas particularidades y estructuración se han representado en las figuras de los planos adjuntos, haciendo una descripción puramente explicativa y no limitativa en base a dichas figuras que recogen todas sus particulares características, pues representan a todos sus elementos y partes integrantes en disposición de montaje.

10

Así:



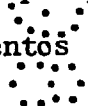
15

La figura 1 representa una vista general en perspectiva del bastidor (F-1) del tupf perfeccionado, para trabajos en madera, objeto de la presente invención, con todos sus principales elementos en disposición de montaje.



20

La figura 2 representa una vista general en perspectiva del protector de la presente invención, con todos sus elementos constitutivos en disposición de montaje.



25

La figura 3 representa una vista general en perspectiva del motor (19, F-3), su soporte (1, F-3) y grupo tensor con sus principales elementos, en disposición de montaje.



30

La figura 4 representa una vista general en perspectiva del empujador del tupf objeto de la presente invención con todos sus elementos constitutivos en disposición de montaje.

La figura 5 representa una vista general en perspectiva del eje principal del tupf de la presente invención con todos sus elementos en disposición de montaje.

1 La figura 6 representa una vista general en perspectiva del equipo de accionamiento de elevación del tupí perfeccionado, para trabajos en madera de la presente invención, con todos sus principales elementos constitutivos, en disposición de montaje.

5 La figura 7 representa una vista general en perspectiva y en detalle del protector de aro que incluye el tupí perfeccionado, para trabajos en madera de la presente invención, con todos sus elementos constitutivos en disposición de montaje.

10 De conformidad con la invención y según la realización representada, el bastidor (F-1) lo integran, básicamente unas patas (10, F-1) relacionadas entre sí cada dos de ellas por paneles laterales (11, F-1) y medios de anclaje mutuo (8, F-1), (15, F-1) (tornillos o juegos de tornillo-tuerca).

15 Al menos uno de los paneles (11, 8, F-1) particularmente el frontal, lleva una tapa (13, F-1) desmontable de él de modo que puede accederse al interior (donde se ubican otros elementos descritos más adelante).

20 Sobre el conjunto así descrito, se ubica una plataforma (2, F-1) con medios propios (6, F-1), (9, F-1) de anclaje a las patas (10, F-1) del bastidor y conformaciones y/o elementos (3, F-1), (4, F-1), (5, F-1) para montaje del tupí.

Con particularidad, dos patas (10, F-1) de un mismo lado se relacionan entre sí por un angular (1, F-1).

25 El tupí perfeccionado, para trabajos en madera de la presente invención, lleva un protector (F-2) integrado por:

- un bastidor (33, F-2) sobre el que se ubica
  - una tapa (36, F-2)
  - unas cartolas (15, F-2) frontales
  - medios de regulación y montaje del protector, tanto entre sí y el bastidor de la máquina (12, F-2) como de las diversas
- 30

1 partes componentes entre sí (13, 14, F-2), (3, 50, F-2), (42, 43, F-2) etc.

El tupí perfeccionado, para trabajos en madera de la presente invención es accionado por un equipo motriz (F-3) integrado por:

5 - un motor (19, F-3), en cuyo eje motriz se monta una polea (18, F-3) portadora de una correa (17, F-3) transmisora del movimiento;

- medios (palanca (13, F-3) y accesorios) para accionar o bloquear el funcionamiento del tupí.

10 El motor (19, F-3) va montado en una base-soporte (1, F-3) fijos entre sí y al bastidor de la máquina por medios convencionales juegos de tornillo-tuerca.

15 El tupí perfeccionado, para trabajos en madera, objeto de la presente invención lleva también un empujador, representado en la figura 4 e integrado, básicamente, por:

- una plataforma de base (13, F-4) sobre la que se dispone

- un tope (10, F-4) fijable con pestillo (22, F-4) a

20 - un marco (1, F-4)

Todo ello con posibilidad de orientación en un plano

La plataforma (13, F-4) va montada en el bastidor de la máquina con intermedio de unas guías (15, 17, 18, 19, F-4).

25 De acuerdo con la realización representada, este tupí va montado en un eje principal (F-5) que incluye los siguientes elementos en disposición coaxial -ver figura 5-:

- un plato (8, F-5) con medios (9, F-5), (10, F-5) (11, F-5) para montar en un orificio axial que posee el eje de:

30 - un soporte-brida (12, F-5) con medios (6, F-5), (7, F-5), (13, F-5) de montaje de:

1

- un casquillo (5, F-5) con intermedio de un rodamiento, de modo que en el casquillo puede girar un eje interior (2, F-5),

- medios (3, F-5), (4, F-5), (18, F-5) para posicionar dicho casquillo (5, F-5) a un lugar fijo.

5

El casquillo (5, F-5) presenta una prolongación en "U" (21, F-5) con medios propios (19, F-5), (20, F-5) para posicionar en ella otros elementos de la máquina.

10

Dicho eje interior (2, F-5) lleva en su extremo un chavetero, en los que se aloja una chaveta (22, F-5), rodamientos (1, F-5) y al menos un casquillo -en la figura 5 varios casquillos (24, F-5) (25, F-5), etc.- para montaje del eje, todo ello coaxialmente.

15

El tupí perfeccionado, para trabajos en madera de la presente invención incluye también un mecanismo para accionamiento en elevación del tupí, compuesto por:

- un husillo (7, F-6) accionado por:



- un volante (18, F-6) con manubrio (19, F-6)

20

Dicho husillo (17, F-6) atraviesa sendos bujes (8, F-6), (20, F-6) roscando en ellos contrapuestamente. La aproximación o alejamiento de estos bujes (8, F-6), (20, F-6) determina la apertura o cierre de una tijera articulada (5, F-6), en cuyos brazos van montados. En dichos brazos también va montado un soporte para el tupí que, consecuentemente, asciende o desciende.

25

El protector de aro que incluye el tupí perfeccionado, para trabajos en madera, de la presente invención lo integran

- un aro (7, F-7),

- un soporte (6, F-7),

30

- un sub-bastidor (5, F-7) compuesto por dos porciones paralelas verticales que inciden diagonalmente en una porción-base horizontal, formando un todo único,

1

- medios de montaje (3, F-7), (4, F-7), (8, F-7) del aro (7, F-7) en soporte (6, F-7) y sub-bastidor (5, F-7),

- medios (1, F-7), (2, F-7) para montaje del sub-bastidor (5, F-7) y consecuentemente del conjunto en el bastidor (F-1) de la máquina.

5

No se describen con mayor amplitud los elementos del tupí perfeccionado, para trabajos en madera, objeto de la presente invención, ni sus detalles de montaje y funcionamiento dado que tal montaje y funcionamiento se entienden claramente por cualquier persona experta en la materia dada su profusión gráfica que representa todas y cada una de las piezas componentes de la máquina tal como se detallan en su libro de instrucciones y manual de recambios y mantenimiento.

10

15

20

25

30



1

REIVINDICACIONES

1.- Tupí perfeccionado, para trabajos en madera, caracterizado porque, en un bastidor general monta:

a) un eje principal en el que se monta el tupí propiamente dicho,

5

b) un equipo motriz,

c) un empujador,

d) un protector del tupí,

e) un equipo de accionamiento de elevación

f) un protector de aro

10

2.- Tupí perfeccionado, para trabajos en madera, según reivindicación anterior, caracterizado porque el bastidor consta básicamente, de:

a) unas patas relacionadas entre sí cada dos de ellas por paneles laterales, con medios de anclaje mutuo,

15

b) una plataforma superior con medios de anclaje a las patas y conformaciones y/o elementos para montaje del tupí,

c) al menos una tapa desmontable en al menos uno de los paneles laterales,

20

d) un angular que relaciona entre sí dos patas de un mismo lado.

3.- Tupí perfeccionado, para trabajos en madera, según reivindicaciones anteriores, caracterizado porque el eje principal en el que se monta el tupí consta básicamente de:

25

a) un plato, con medios para montar en un orificio axial que posee, el eje de

b) un soporte-brida, a su vez con medios para montaje de

30

c) un casquillo y un rodamiento

d) medios para posicionar dicho casquillo a un lugar

1 fijo;

de modo que en el casquillo puede girar un eje interior.

4.- Tupí perfeccionado, para trabajos en madera, según reivindicaciones anteriores, caracterizado porque el equipo motriz del tupí consta, básicamente, de:

5

a) un motor fijo al bastidor con intermedio de una base-soporte, en cuyo eje motriz se monta

b) una polea relacionada con

c) una transmisión -correa o cadena-

10

d) medios para accionar o bloquear el funcionamiento del tupí.

5.- Tupí perfeccionado, para trabajos en madera, según reivindicaciones anteriores, caracterizado porque el empujador del tupí consta, básicamente, de:

15

a) una plataforma de base montada en el bastidor de la máquina con intermedio de unas guías y sobre la que se dispone

b) un tope, fijable con pestillo a

c) un marco;

todo ello con posibilidad de orientación en un plano.

20

6.- Tupí perfeccionado, para trabajos en madera, según reivindicaciones anteriores, caracterizado porque el protector del tupí, consta básicamente, de:

a) un bastidor sobre el que se ubica

b) una tapa,

25

c) unas cartolas frontales,

d) medios de regulación y montaje tanto entre sí y el bastidor de la máquina como entre las diversas partes componentes.

30

7.- Tupí perfeccionado, para trabajos en madera, según reivindicaciones anteriores, caracterizado porque el equipo de accionamiento en elevación del tupí consta, básicamente, de:

1

a) un husillo, accionado por

b) un volante con manubrio

c) sendos bujes en los que rosca contrapuestamente el husillo y montados cada uno en un brazo de

5

d) una tijera articulada con un soporte para el tupí;

de modo que según el sentido de giro del husillo asciende o desciende el conjunto.

10

8.- Tupí perfeccionado, para trabajos en madera, según reivindicaciones anteriores, caracterizado porque el protector de aro lo integran:

a) un aro,

b) un soporte,

c) un sub-bastidor compuesto de dos porciones paralelas que inciden ortogonalmente en otra,

15

d) medios de montaje entre soporte y sub-bastidor,

e) medios de montaje del conjunto en el bastidor

general.

20

9.- TUPI PERFECCIONADO, PARA TRABAJOS EN MADERA.

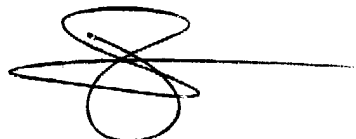
Tal como se ha descrito en la presente memoria de nueve hojas y sus planos anexos.

Madrid, - 2 AGO. 1985

El Agente Oficial

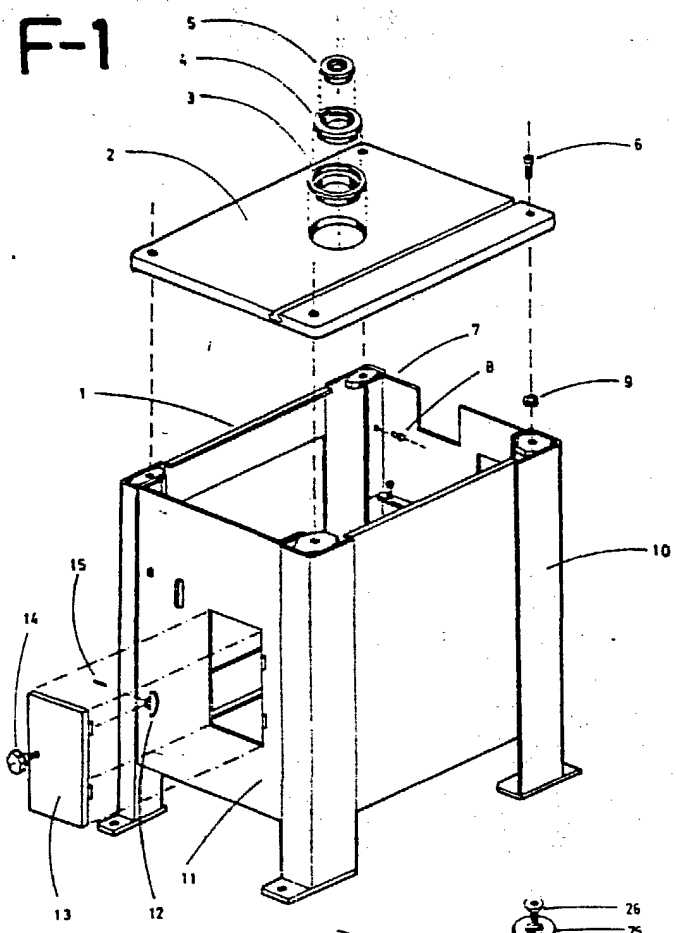
MIGUEL ANGEL URIZAR BARANDIARAN  
P. P.

25

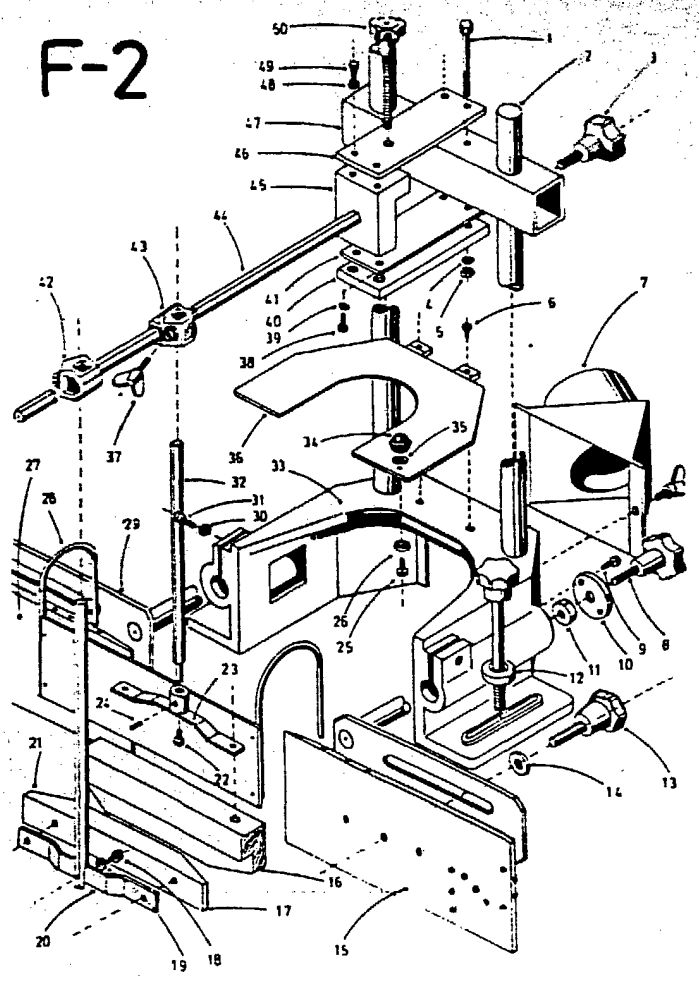


30

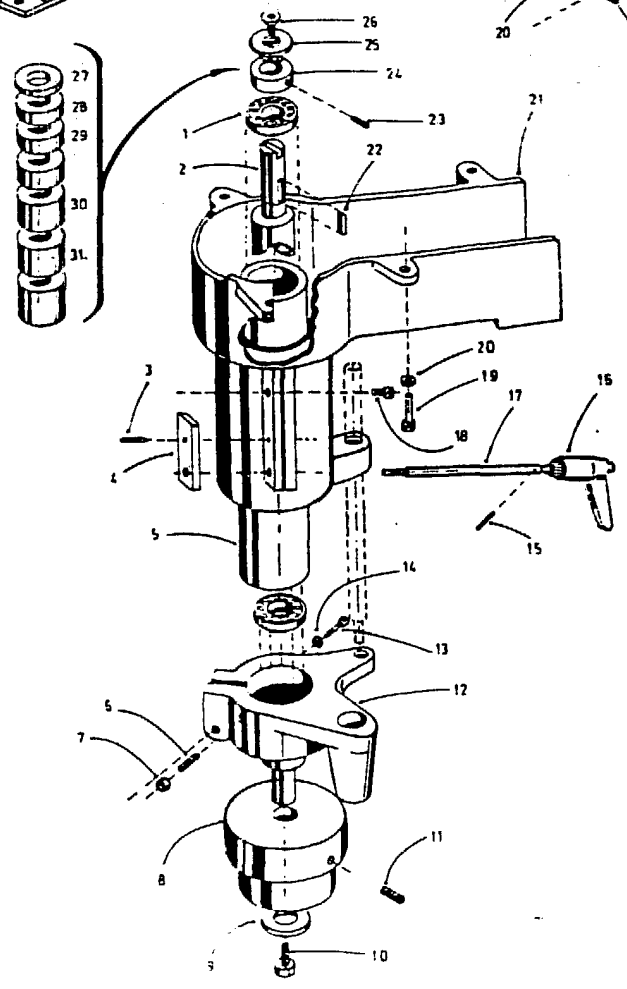
F-1



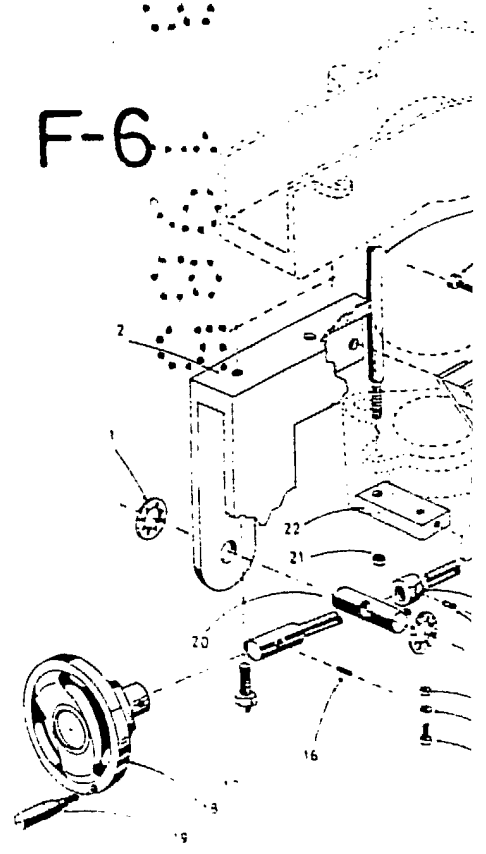
F-2



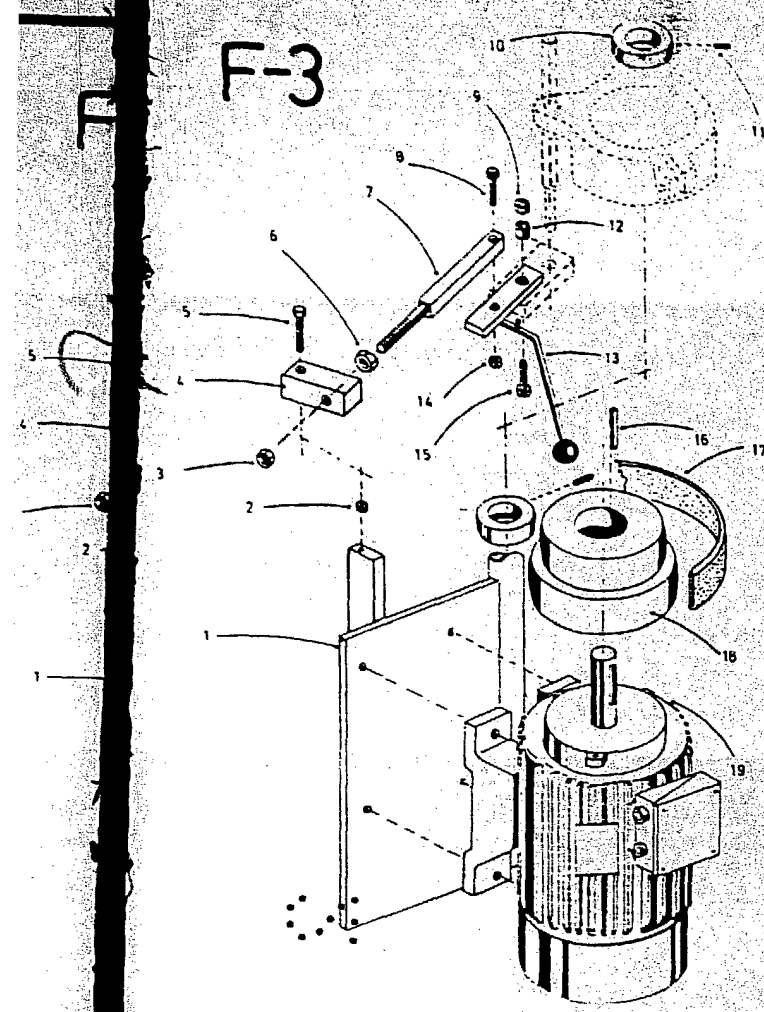
F-5



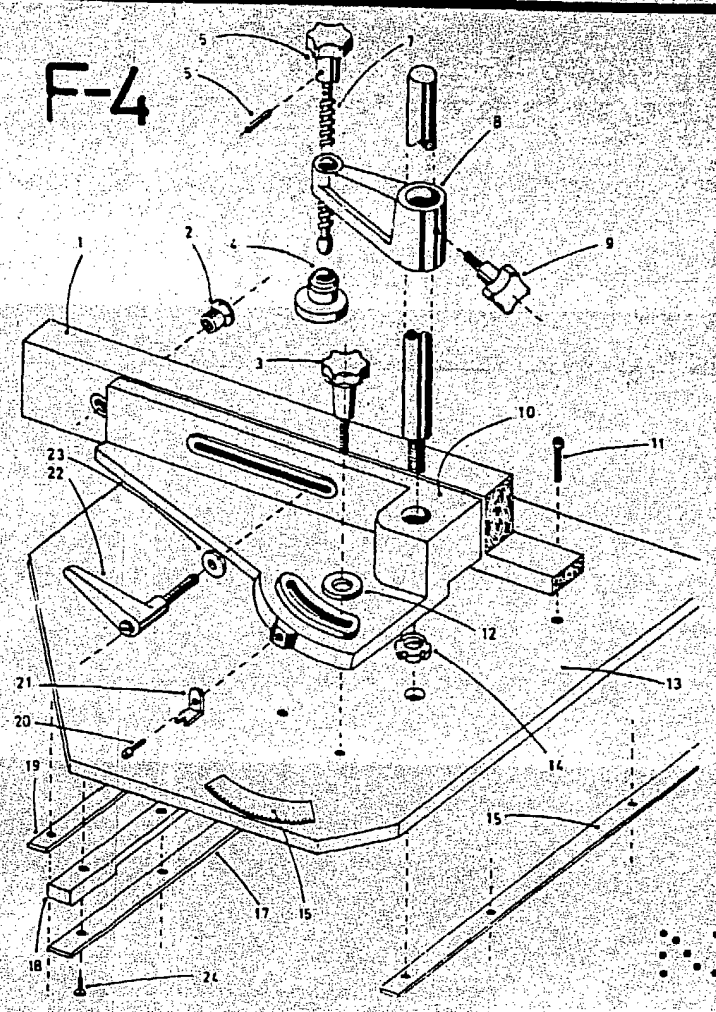
F-6



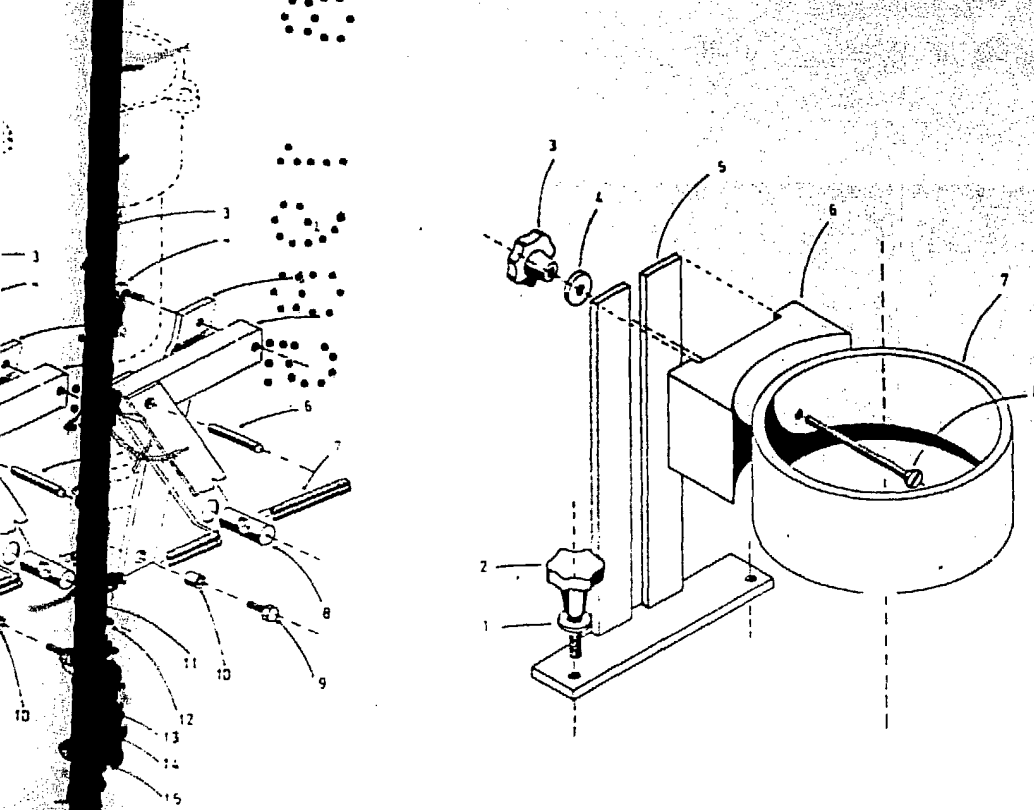
F-3



F-4



F-7



ESCALA VARIABLE  
Madrid 2 AGO. 1985  
El Agente Oficial  
MIGUEL ANGEL URIZAR BARANDIARAN  
P. P.