

(10) ES (21) (22)	(11) NUMERO 288538	(19) Y
	(12) FECHA DE PRESENTACION 2 AGO. 1985	



ESPAÑA

MODELO DE UTILIDAD 1- ENE. 1986

(30) PRIORIDADES:	(32) FECHA	(33) PAIS
(31) NUMERO		

(47) FECHA DE PUBLICIDAD	(51) CLASIFICACION INTERNACIONAL
	B27C 100

(54) TITULO DE LA INVENCIÓN

"MAQUINA CEPILLADORA PERFECCIONADA PARA TRABAJAR MADERA"

(71) SOLICITANTE (ES)

ORTZA, S. Coop.

DOMICILIO DEL SOLICITANTE

Polígono Areta.- HUARTE-PAMPLONA

(72) INVENTOR (ES)

(73) TITULAR (ES)

(74) REPRESENTANTE

D. MIGUEL ANGEL URIZAR BARANDIARAN (337/9)

JG-212

1 Memoria descriptiva de un Modelo de Utilidad en
exclusiva para España, que por "MAQUINA CEPILLADORA PERFECCIONADA, PA-
RA TRABAJAR MADERA", se solicita por veinte años a favor de ORTZA, S.
Coop., de acuerdo con las Leyes vigentes sobre Propiedad Industrial,
5 pudiéndose de acuerdo con los Convenios Internacionales sobre la mate-
ria, extender esta solicitud a otros países reivindicando la misma prio-
ridad.

La presente invención trata de una máquina cepilla-
dora perfeccionada, para trabajar madera, cuyas particularidades y es-
10 tructuración se han representado en las figuras de los planos adjuntos,
haciendo una descripción puramente explicativa y no limitativa en base
a dichas figuras que recogen todas sus particulares características,
pues representan a todos sus elementos y partes integrantes en dispo-
sición de montaje.

Así:



15 La figura 1 representa una vista general en pers-
pectiva del bastidor (F-1) de la máquina cepilladora perfeccionada, pa-
ra trabajar madera objeto de la presente invención, con todos sus prin-
cipales elementos en disposición de montaje.

20 La figura 2 representa una vista general en perspec-
tiva del accionamiento de elevación de la máquina, con todos sus ele-
mentos constitutivos en disposición de montaje.



25 La figura 3 representa una vista general en perspec-
tiva de la mesa de cepillar y carros con todos sus elementos constitu-
tivos en disposición de montaje.



La figura 4 representa una vista general en perspec-
tiva del equipo de accionamiento del eje regrueso, con todos sus elemen-
tos constitutivos en disposición de montaje.

30 La figura 5 representa una vista general en pers-
pectiva del equipo de accionamiento del eje porta-cuchillas de la máqui-

1 na cepilladora perfeccionada, para trabajar madera de la presente invención, con todos sus elementos en disposición de montaje.

La figura 6 representa una vista general en perspectiva del eje porta-cuchillas (F-6) con todos sus elementos en disposición de montaje.

5 La figura 7 es una vista en perspectiva -detalle- de un extremo del eje (5, F-7) portando las cuchillas de corte (1, F-7), (3, F-7).

10 La figura 8 representa una vista general en perspectiva del protector del eje porta-cuchillas, con todos sus elementos en disposición de montaje.

15 La figura 9 representa una vista general en perspectiva de las mesas-cepillo (1, F-9) y (9, F-9), así como de los demás elementos que componen esta parte de la máquina cepilladora perfeccionada, para trabajar madera de la presente invención, con todos sus elementos en disposición de montaje.

La figura 10 representa una vista general en perspectiva del brazo paralelo, con todos sus elementos integrantes en disposición de montaje.

20 Sin alterar en absoluto la esencia del invento, la máquina cepilladora perfeccionada, para trabajar madera de la presente invención puede equiparse con taladro radial o sin él.

25 De conformidad con la invención y según la realización representada, el bastidor (F-1) lo integran unas patas (3, F-1) relacionadas entre sí al menos dos de ellas por un panel frontal (1, F-1) montado en ellas con medios propios de anclaje y dos a dos -anterior con posterior- y mediante unos largueros (4, F-1). Estos largueros laterales (4, F-1) llevan unas tapas protectoras (6, F-1) y (9, F-1) completándose con medios (8, F-1) sujetos al bastidor por soluciones mecánicas (7, F-1) para posicionar en sí el montaje de otros elementos del

30

1 grupo.

Un accionamiento de elevación del conjunto dispuesto sobre el bastidor (F-1), permite variar verticalmente la posición de equipos dispuestos sobre aquellos durante las fases de trabajo.

5 Según representación de la figura 2, dicho equipo de accionamiento está integrado por un volante (19, F-2), accionado por manubrio (20, F-2) y que hace girar a través de un eje (21, F-2) a un juego de engranajes cónicos (28, F-2), (29, F-2) a través de los cuales se transmite giro a un husillo (34, F-2) para hacer elevar o descender -según el sentido de giro- al bastidor (3, F-2) y restantes accesorios de montaje a él asociados.

10

La mesa de cepillar y carros se han representado en perspectiva y posición de montaje en la figura 3.

Consta fundamentalmente de:

15

- varios -preferentemente tres- bastidores superpuestos (35, F-3), (38, F-3), (39, F-3) y con medios complementarios de montaje,

20

- un brazo (47, F-3) asociado a un eje (45, F-3) por un soporte (48, F-3) y un juego tornillo - tuerca (44, 46, F-3) por cuya manipulación puede variarse la posición de mesa y carros, para lo cual el eje (45, F-3) va montado en una brida (49, F-3) fija al bastidor -representado en líneas de trazos-

25

La máquina cepilladora perfeccionada, para trabajar madera de la presente invención incluye también un eje regrueso, cuyo equipo de accionamiento (F-4) se ha representado en la figura 4.

30

Dicho equipo (F-4) está integrado por un volante (24, F-4) accionado por manubrio (25, F-4) y que hace girar, a través de un eje (26, 27, F-4) a un juego de engranajes cónicos (33, 35, F-4) a través de los cuales se transmite giro a un husillo (41, F-4) para elevar o descender -según el sentido de giro- al armazón-bastidor (3,

1 F-4) y restantes accesorios de montaje a él asociados.

El equipo de accionamiento del eje porta-cuchillas que incluye la máquina cepilladora perfeccionada, para trabajar madera de la presente invención lo integran, básicamente,

5

- un motor (37, F-5) en cuyo eje motriz se monta
- una polea (43, F-5) que, a través de
- una correa de transmisión (36, F-5) transmite

movimiento a

10

- una polea (34, F-5)
- juegos de engranajes (23, F-5), (32, F-5) montados en un eje (22, F-5) soportado en sendas bridas (19, F-5), (30, F-5) con intermedio de rodamientos (20, F-5), (25, F-5), (31, F-5), (33, F-5)

- una polea (14, F-5) que hace girar a juegos de piñones (1, F-5), (4, F-5), (5, F-5) relacionados entre sí a través de una cadena (2, F-5).

15

El eje porta-cuchillas (F-6) está en su conjunto integrado por un bastidor (15, F-6) que comporta dos paredes paralelas espaciadas entre sí. En estas paredes se montan unos ejes (16, F-6), (23, F-6), (14, F-6), (28, F-6), (29, F-6) que reciben su movimiento del equipo motriz correspondiente, ya descrito, a través de la polea (10, F-6) y piñones (8, F-6), (12, F-6), según se observa en la figura 6.

20

Este conjunto se completa con un recogedor (6, F-6) para las virutas durante las fases de trabajo.

25

Las particularidades de montaje de las cuchillas (1, F-7), (3, F-7) en el eje (14, F-6), (5, F-7) se han indicado en la figura 7 en la que se observa el cajeado previsto en el eje; los muelles (2, F-7) y el prisionero (4, F-7), todo ello en disposición de montaje.

30

El eje porta-cuchillas lleva un dispositivo protector (F-8) compuesto, básicamente, de

1

- sendos largueros (2, F-8)
- un soporte (1, F-8)
- un angular de apoyo (10, F-8)
- medios de montaje (11, F-8) a (28, F-8)
- una palanca (8, F-8) que permite variar la posi-

5

ción del protector actuando sobre su cabeza (7, F-8).

Sobre el bastidor (F-1) de la máquina se ubican unas mesas de cepillar (1, F-9) (9, F-9), montadas con piezas intermedias (10, F-9), (32, F-9), (38, F-9), (23, F-9).

10

La máquina cepilladora perfeccionada, para trabajar madera de la presente invención incluye también un brazo paralelo (F-10) constituido por:

- un cuerpo (1, F-10) montado en
- un moyú (9, F-10) y en
- una brida (4, F-10)

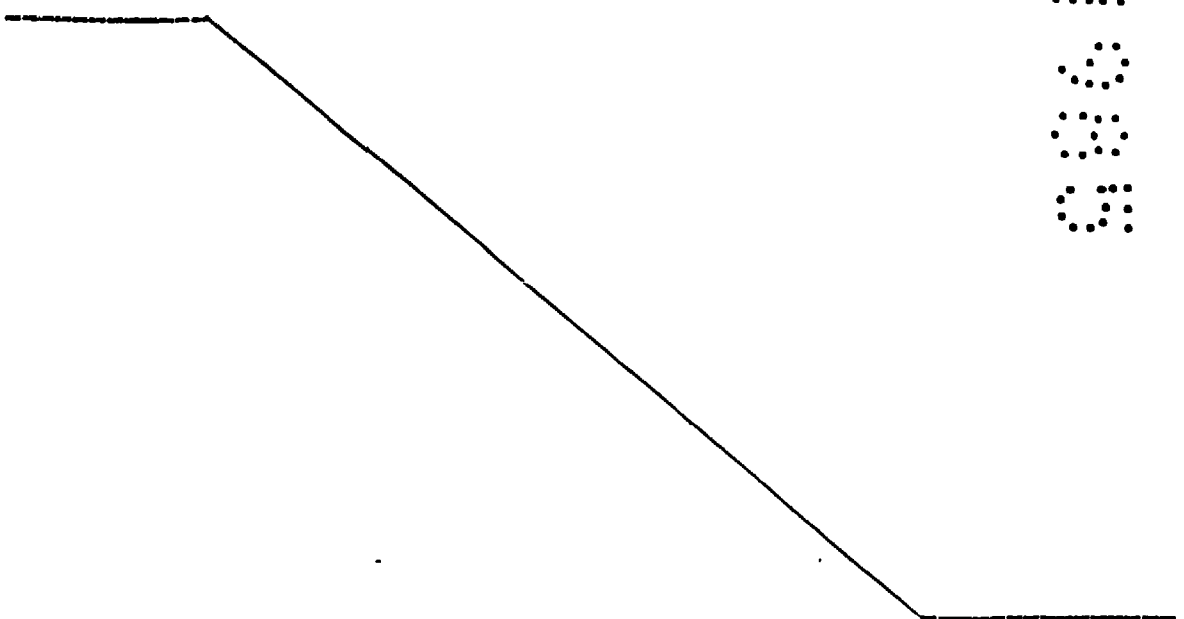
15

El moyú (9, F-10) lleva un cajeadado (15, F-10) por el cual se monta en un eje (12, F-10)-solidario al bastidor por medios (11, 13, 14, F-10)- pudiendo fijarse (y fijar al conjunto) respecto a dicho eje por unos pestillos (6, F-10), (10, F-10)

20

25

30



1

R E I V I N D I C A C I O N E S

1.- Máquina cepilladora perfeccionada, para trabajar madera, caracterizada porque consta de:

5

- a).- un bastidor general,
- b) un mecanismo de elevación,
- c) al menos una mesa de cepillar, con carros para su desplazamiento,
- d) un eje-regrueso, con equipo propio de accionamiento
- e) un eje porta-cuchillas, con equipo propio de accionamiento,
- f) un protector del eje porta-cuchillas,
- g) un brazo paralelo.

10

15

2.- Máquina cepilladora perfeccionada, para trabajar madera, según reivindicación anterior, caracterizada porque el bastidor general consta, básicamente, de:

20

- a) unas patas relacionadas entre sí al menos dos de ellas por un panel con medios de anclaje mutuo,
- b) unos largueros laterales que relacionan dos a dos las patas de un mismo lado,
- c) unas tapas protectoras sobre dichos largueros laterales.

25

3.- Máquina cepilladora perfeccionada, para trabajar madera, según reivindicaciones anteriores, caracterizada porque un equipo de accionamiento en elevación consta, básicamente, de:

30

- a) un volante accionado por manubrio,
- b) un juego de engranajes cónicos que giran al accionar al volante y girar un eje al que van solidarios volante y uno de ellos,
- c) un husillo solidario al otro engranaje cónico con

1 el que gira y a

d) un bastidor al que, según el sentido de giro del volante, hace elevar o descender.

4.- Máquina cepilladora perfeccionada, para trabajar madera, según reivindicaciones anteriores, caracterizada porque cada mesa de cepillar consta, básicamente, de:

5

a) varios -preferentemente tres- bastidores superpuestos,

b) un brazo, asociado a

c) un eje, montado en

10

d) una brida -fija a su vez al bastidor-

e) un soporte y juegos de tornillo-tuerca,

f) una palanca;

de modo que con la manipulación sobre la palanca puede variarse la posición de mesa y carros.

15

5.- Máquina cepilladora perfeccionada, para trabajar madera, según reivindicaciones anteriores, caracterizada porque el equipo de accionamiento del eje regrueso consta, básicamente, de:

a) un volante accionado por manubrio y que hace girar a través de

20

b) un eje, a

c) un juego de engranajes cónicos, a través de los cuales se transmite el giro a

d) un husillo solidario a un armazón-bastidor;

25

de modo que, según el sentido de giro hace elevar o descender al armazón-bastidor y elementos en él montados.

6.- Máquina cepilladora perfeccionada, para trabajar madera, según reivindicaciones anteriores, caracterizada porque el eje porta-cuchillas consta, básicamente, de:

30

a) un bastidor que comporta dos paredes paralelas

1 separadas entre sí;

b) un eje principal y al menos dos ejes secundarios que reciben su movimiento del equipo motriz correspondiente

c) un recogedor para las virutas durante las fases de trabajo.

5

7.- Máquina cepilladora perfeccionada, para trabajar madera, según reivindicaciones anteriores, caracterizada porque el equipo de accionamiento del eje porta-cuchillas consta, básicamente, de:

a) un motor fijo al bastidor de la máquina con intermedio de una base-soporte, en cuyo eje de salida se monta;

10

b) una polea, en relación con

c) una transmisión guiada en

d) una segunda polea, montada en el eje porta-cuchillas;

15

e) juegos de engranajes, montados en un eje soportado en

f) sendas bridas, con intermedio de rodamientos

g) una polea, que hace girar a

h) juegos de piñones relacionados entre sí a través de una transmisión;

20

de modo que se transmite al eje un movimiento de giro.

8.- Máquina cepilladora perfeccionada, para trabajar madera, según reivindicaciones anteriores, caracterizada porque el dispositivo protector del eje porta-cuchillas consta básicamente de:

25

a) sendos largueros dispuestos paralelamente

b) un soporte

c) un angular de apoyo

d) medios de montaje

e) una palanca que permite variar la posición del

30

protector.

1 9.- Máquina cepilladora perfeccionada, para traba-
jar madera, según reivindicaciones anteriores, caracterizada porque el
brazo paralelo consta, básicamente, de

a) un cuerpo, montado en

b) un moyú, y en

5 c) una brida;

y porque el moyú lleva un cajeadado por el cual se monta, con posibilidad
de fijación multiposicionada, mediante pestillos, en

d) un eje solidario al bastidor;

10 de modo que pueden fijarse (y fijar al conjunto) moyú y eje en cualquier
posición.

10.- MAQUINA CEPILLADORA PERFECCIONADA, PARA TRABA-
JAR MADERA.

Tal como se ha descrito en la presente memoria de
15 diez hojas y sus planos anexos.

Madrid, - 2 AGO. 1985

El Agente Oficial

MIGUEL ANGEL URIZAR BARANDIARAN
P. P.



1

5

10

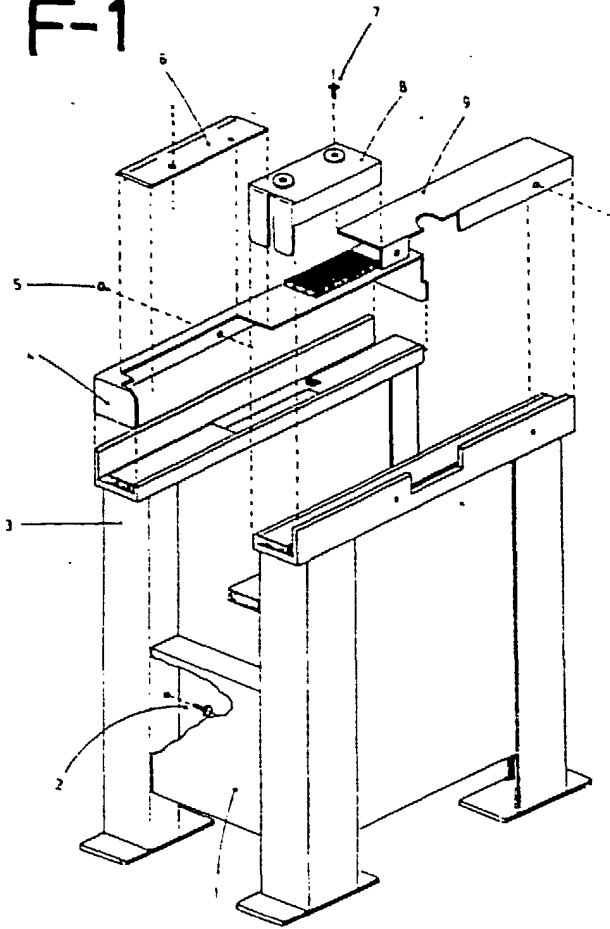
15

20

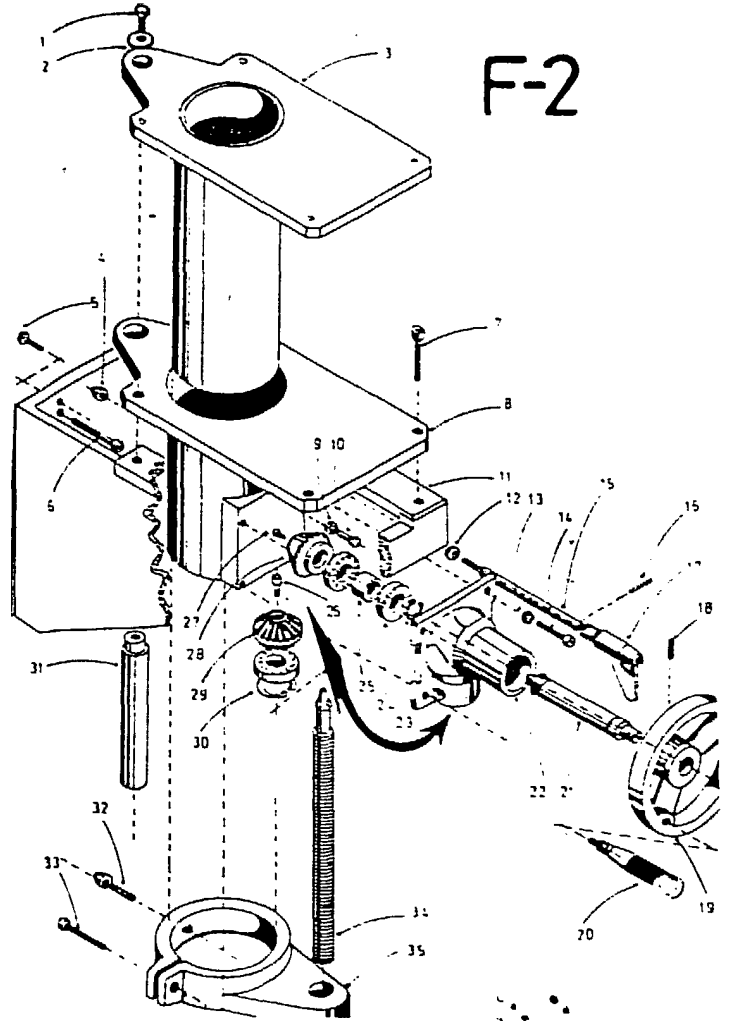
25

30

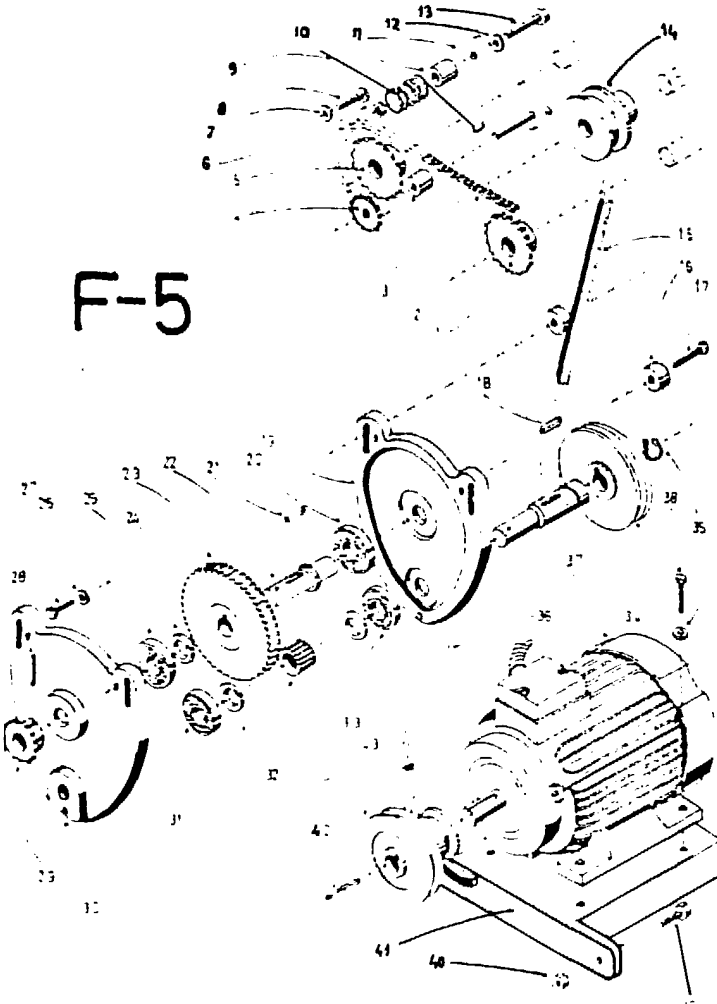
F-1



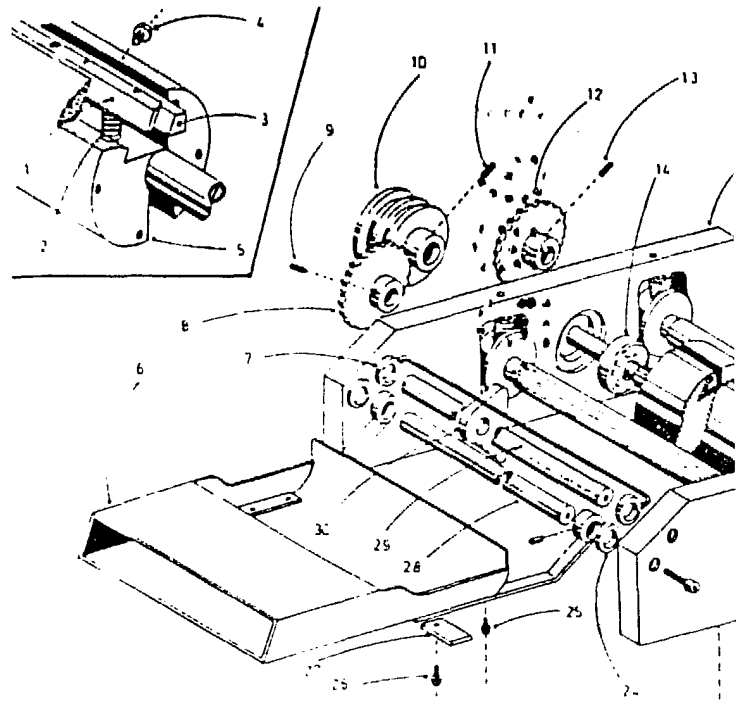
F-2



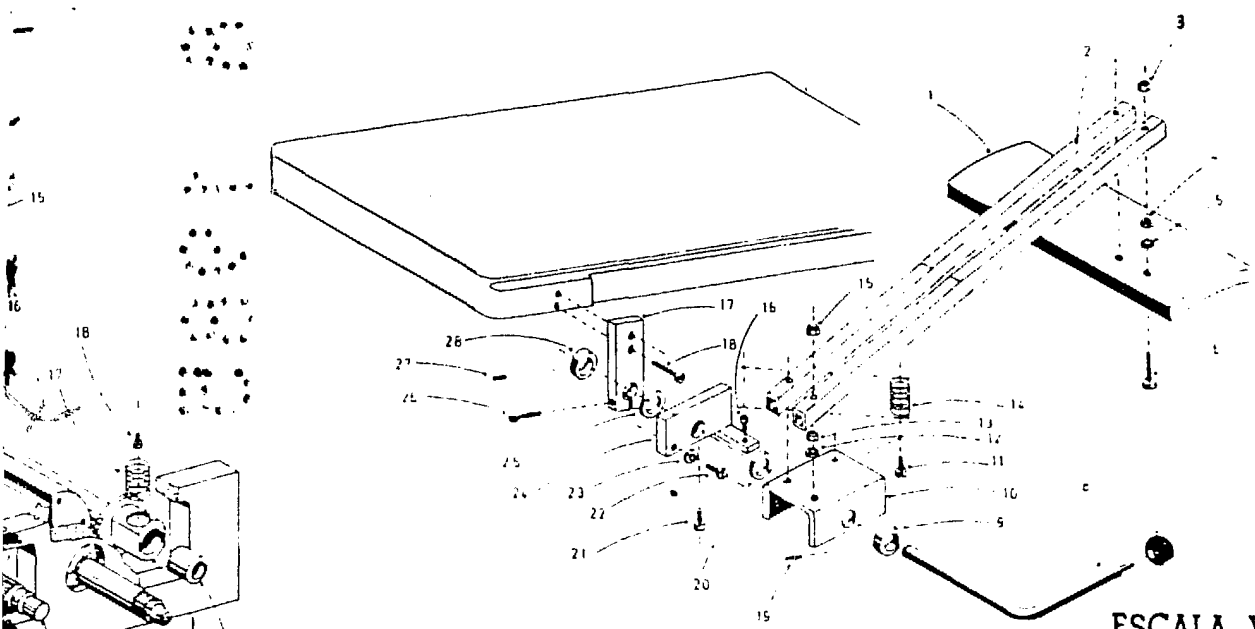
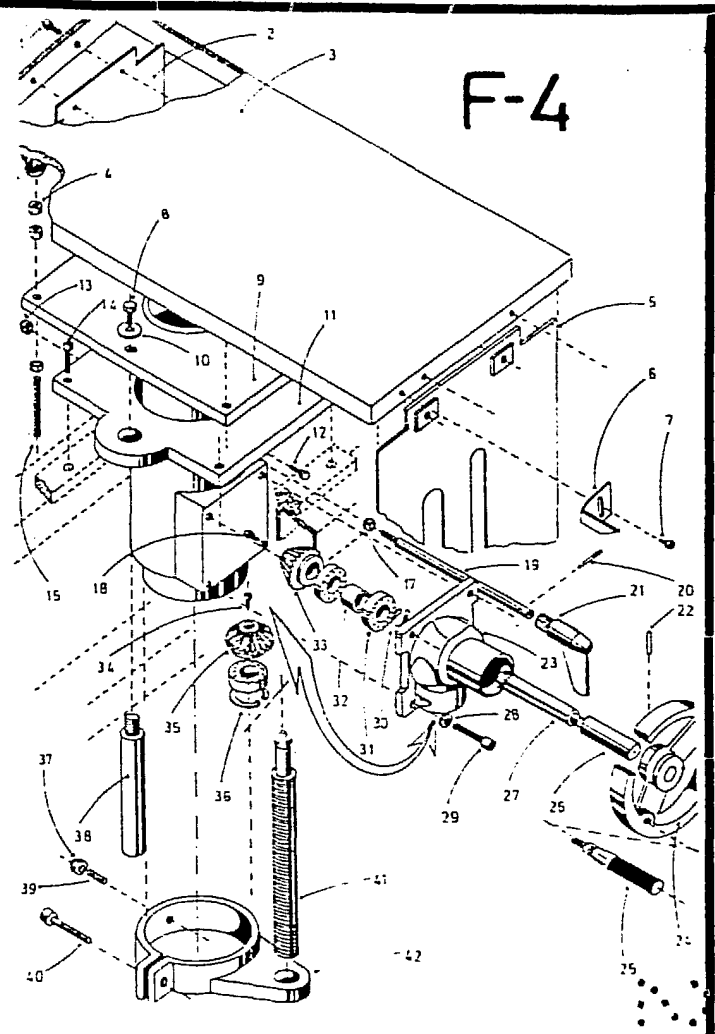
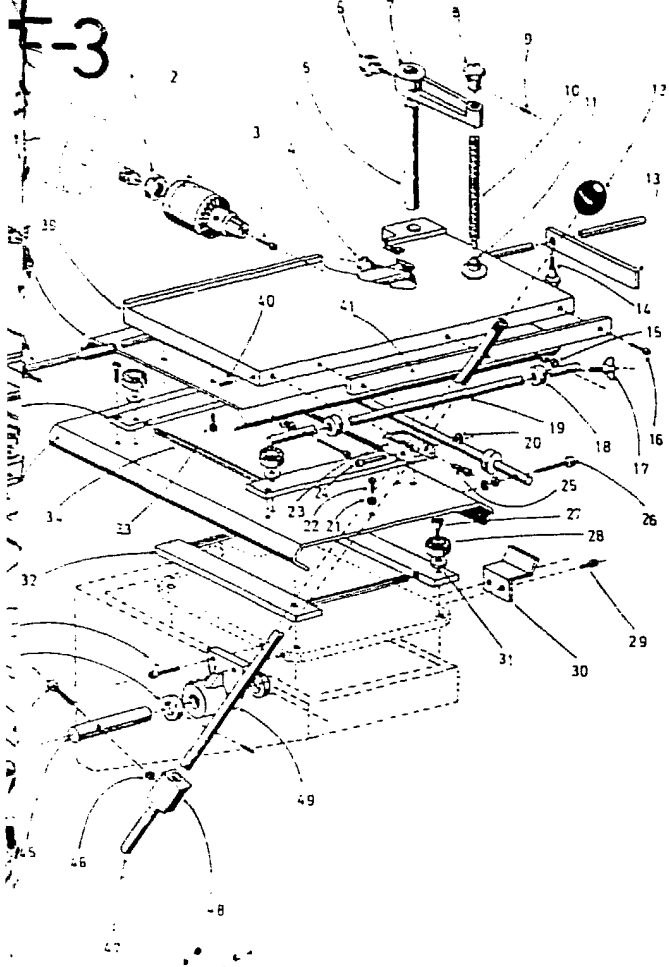
F-5



F-7



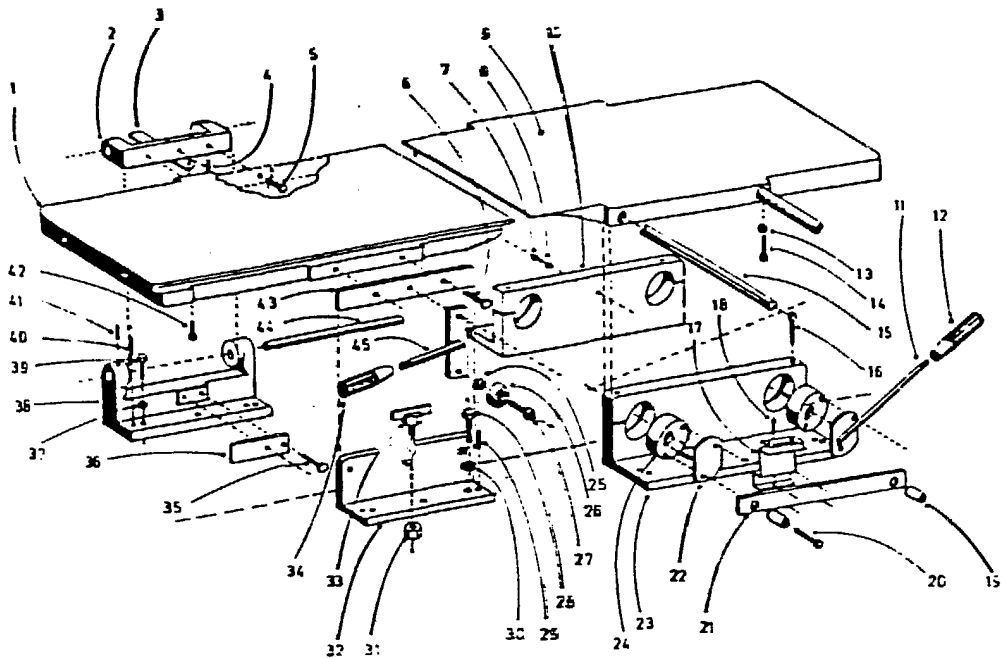
F-6



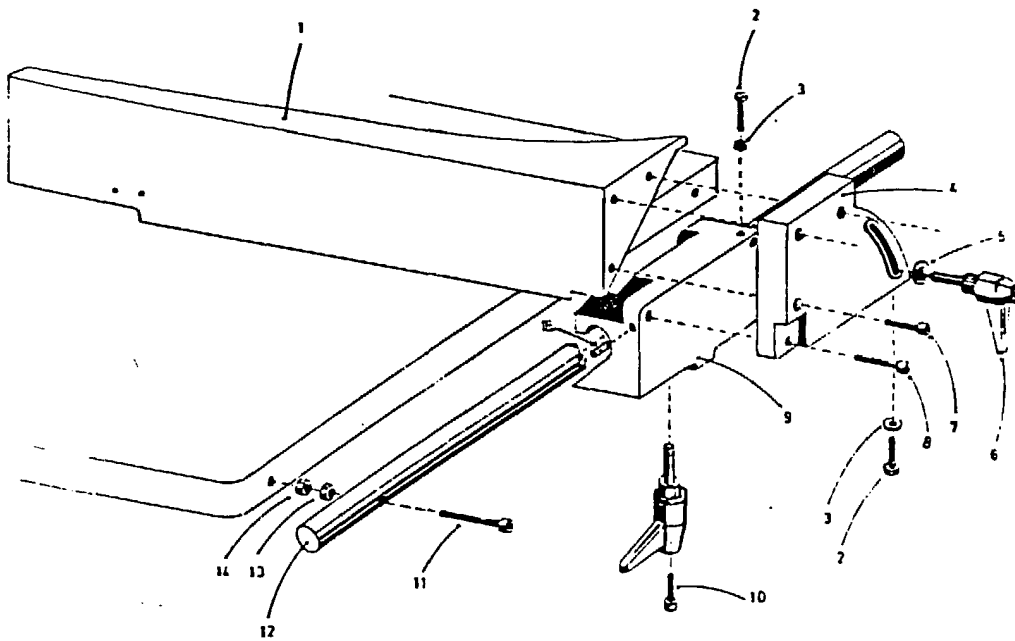
F-8

ESCALA VARIABLE
Madrid 2 AGO. 1985

El Agente Oficial
MIGUEL ANGE. URIZAR BARANDIARAN
P. P.



F-9



F-10

ESCALA VARIABLE
Madrid 2 AGO. 1985

El Agente Oficial
MIGUEL ANGEL ORTZA BARANDIARAN
P. P.