

(19) ES (11) (21) (22)	NUMERO 288502	(10) Y
	FECHA DE PRESENTACION 1 AGO. 1985	



ESPAÑA

MODELO DE UTILIDAD

1- ENE. 1986

(30) PRIORIDADES:	(31) NUMERO	(32) FECHA	(33) PAIS
-------------------	-------------	------------	-----------

(4) FECHA DE PUBLICIDAD	(51) CLASIFICACION INTERNACIONAL H 02 G 1/00 - 9/08
-------------------------	--

(5) TITULO DE LA INVENCIÓN

ANDAMIO PARA TRABAJOS EN CAMARAS DE REGISTROS.

.....

(7) SOLICITANTE (S)

COMPañIA TELEFONICA NACIONAL DE ESPAÑA, S.A.

.....

DOMICILIO DEL SOLICITANTE

Gran Vía, 28 28013 MADRID

.....

(7) INVENTOR (ES)

COMPañIA TELEFONICA NACIONAL DE ESPAÑA, S.A.

.....

(7) TITULAR (ES)

COMPañIA TELEFONICA NACIONAL DE ESPAÑA, S.A.

.....

(7) REPRESENTANTE

D. FERNANDO ALVAREZ LOPEZ

El objeto del presente invento es un andamio caracterizado por que puede utilizarse en el interior de cámaras de registro que constituyen puntos de acceso al sistema de cables subterráneos de comunicaciones, facilitando la realización de los trabajos habituales de tendido de cables, reparación, medidas de las características de telefonía, etc. de tal manera que es posible acceder con suficiente comodidad a cualquier punto de las cámaras de registro desde las partes más bajas de las instalaciones contenidas en las mismas hasta las superiores, teniendo en cuenta el reducido espacio libre existente en dichas cámaras y su aprovechamiento.

Para ello el andamio puede montarse en posición normal accediendo a las partes más bajas y a las partes superiores con el montaje en posición invertida.

La estructura del andamio se ha diseñado pensando en conseguir el montaje y desmontaje sin ninguna dificultad mediante el acoplamiento de sus elementos, que son en primer término los dos laterales 1 (Fig.-1), conformados a partir de cuadrados y estando soldadas las barras transversales a las longitudinales.

En las barras se han dispuesto taladros 2, con el fin de conseguir la sujeción del reposa-pies mediante un pasador y el eje regulable sujetará su apoyo en los pivotes centrales.

En los extremos libres de las barras 1, longitudinales se suelda una pletina 3, destinada a la sujeción del esparrago 4, del amortiguador 7 con su tuerca y arandela, que estará en contacto con la superficie de la cámara de registro.

El eje regulable 5 dispone de un soporte formado por un tubo y dos brazos 6 soldados al mismo que se apoyan en los pivotes centrales de las piezas laterales estando el brazo superior roscado para recibir el redondo de acero roscado de dicho eje regulable.

El eje regulable 5 (Fig.3) está formado por un redondo de acero roscado soldado a un tubo 8 que lleva en su otro extremo una pletina soldada 3 y que a su vez en el interior dispone de una tuerca para roscar el esparrago 4 del amortiguador, 7 a montar con tuerca y arandela.

Para situar el eje a la altura conveniente regulando su posición se dispone de una varilla con la que puede girarse el eje alojándola en los taladros dispuestos en el tubo.

El asiento 9 (Fig.4) podrá ser de madera o material análogo con tratamiento hidrófugo. En caso de utilizarse madera estará contrachapada y con fijación firme a la misma quedando perfectamente enrasados ambos materiales. La parte del asiento que se apoya en los laterales, dispone de pletinas 10 de protección y refuerzo que para asegurar la posición del asiento y evitar su movimiento llevan fijado mediante una cadena un pasador que se introducirá en los taladros hechos al efecto en dichas pletinas.

La construcción del reposa-pies 11 (Fig.5) se realiza a partir de un perfil cuadrado, al que se sueldan cuatro pletinas 12 con taladros para fijación al lateral, utilizando pasadores sujetos con sus correspondientes cadenas.

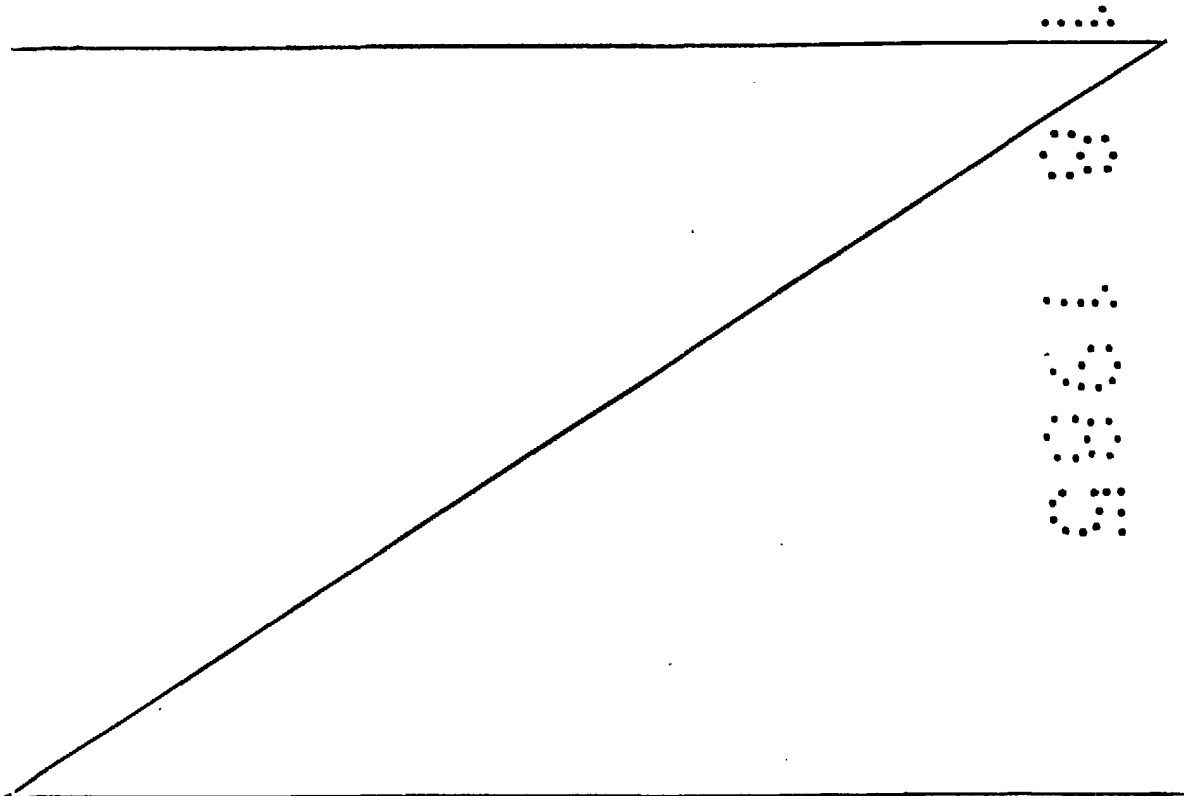
Con el andamio montado en posición normal (Fig.6) puede accederse a las partes más bajas de la cámara de registro, y mediante el montaje en posición invertida (Fig.7) a

las partes superiores de dicha cámara.

5 Se utilizan seis amortiguadores 7, estando constituido cada uno de ellos por el elemento deformable y adaptable, con las características correspondientes a los asientos de máquinas con vibración, una pletina de acero, un espárrago totalmente roscado, una tuerca hexagonal y correspondiente arandela.

10 El acero utilizado en los dos laterales y reposapies puede ser uno de los habituales para estructuras metálicas, y para el resto de las piezas, se utilizará un acero adecuado, empleando en ambos casos aceros galvanizados o sometidos a otro tratamiento equivalente que, les haga resistentes a la corrosión, para soportar las condiciones de las cámaras de registro subterráneas donde existe el riesgo de inundación bien por filtración o por agua de lluvia.

15



N O T A

Hecha la descripción del presente invento, lo que de clara como no divulgado ni practicado en España, comprende las siguientes

5

R E I V I N D I C A C I O N E S

1.- ANDAMIO PARA TRABAJOS EN CAMARAS DE REGISTRO, c a r a c t e r i z a d o por estar constituido por dos piezas laterales formadas por barras soldadas, longitudinales y trans versales con taladros para sujección de reposa-pies reali zado a partir de un perfil cuadrado al que se sueldan cua tro pletinas con taladros para fijación al lateral, suje tándose sobre los pivotes centrales de las piezas latera les el paoyo del eje regulable que consta de un soporte formado por un tubo con dos brazos de unión soldados y, sustentados en dichos pivotes estando el brazo superior roscado del eje regulable que es solidario a un tubo que dispone en su interior de una tuerca para el espárrago del amortiguador el cual se fija mediante pletina soldada en el otro extremo del tubo, con tuerca y arandela y contando además con una varilla susceptible de usarse como palan ca al situarla en un taladro del tubo solidario al espárrago para variar la altura del eje por giro de este, así como que el asiento se apoya en ambos laterales mediante pletinas de protección y está cubierto por un contrachapado, si tuándose los amortiguadores en uno de los extremos de las barras longitudinales de las piezas laterales y en un ex tremo del eje regulable, se han fijado mediante pletina soldada para roscado del espárrago a la tuerca hexagonal y arandela correspondiente.

30

2.-ANDAMIO PARA TRABAJOS EN CAMARAS DE REGISTRO.

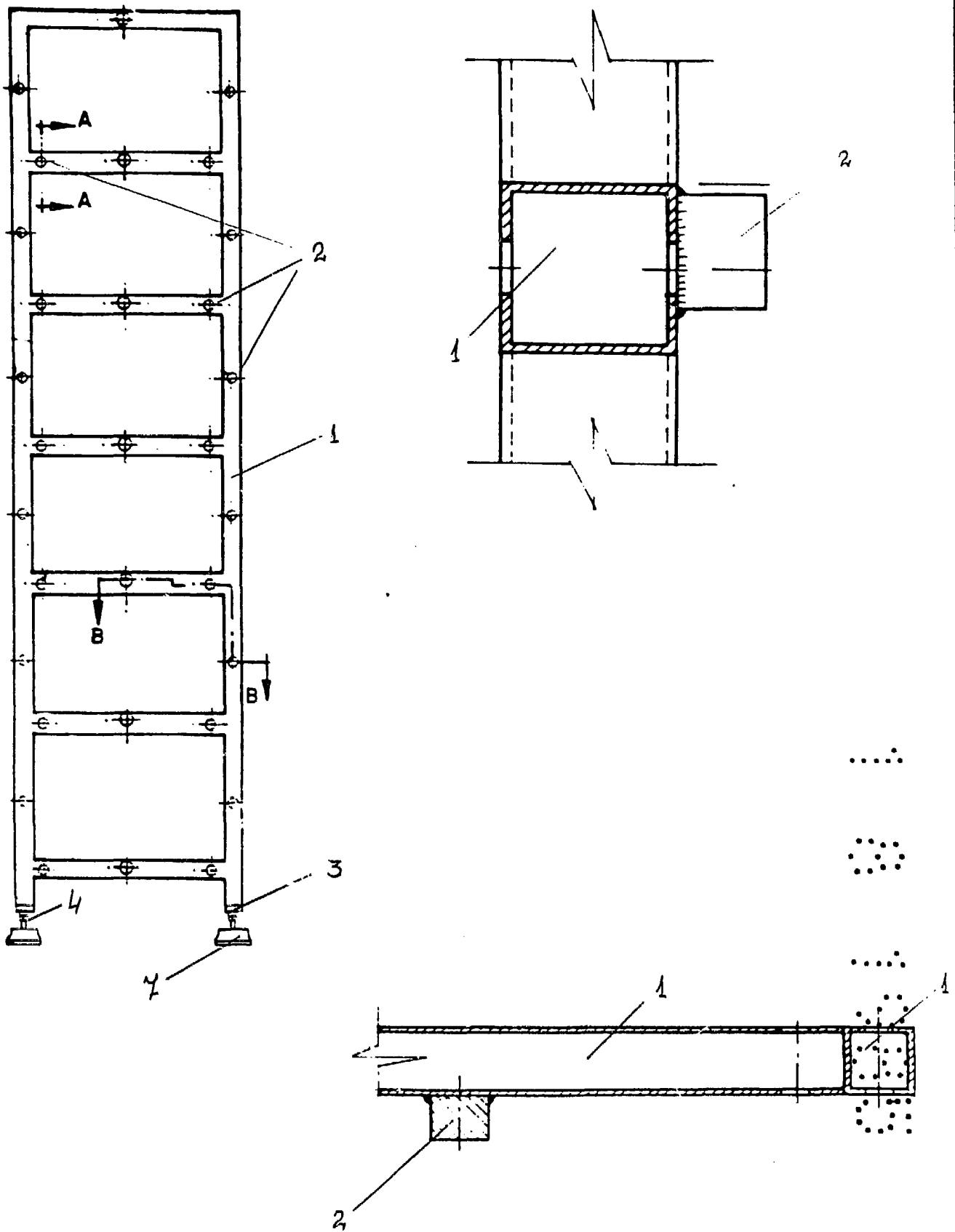
La presente memoria descriptiva consta de 5 hojas numeradas y mecanografiadas por una sola cara y dibujos que la ilustrán.

Madrid,

1 AGO. 1985

PP. Serrano

.....
.....
.....
.....
.....



Madrid, 1 AGO 1995
P. *fernandez*

FIG. 1

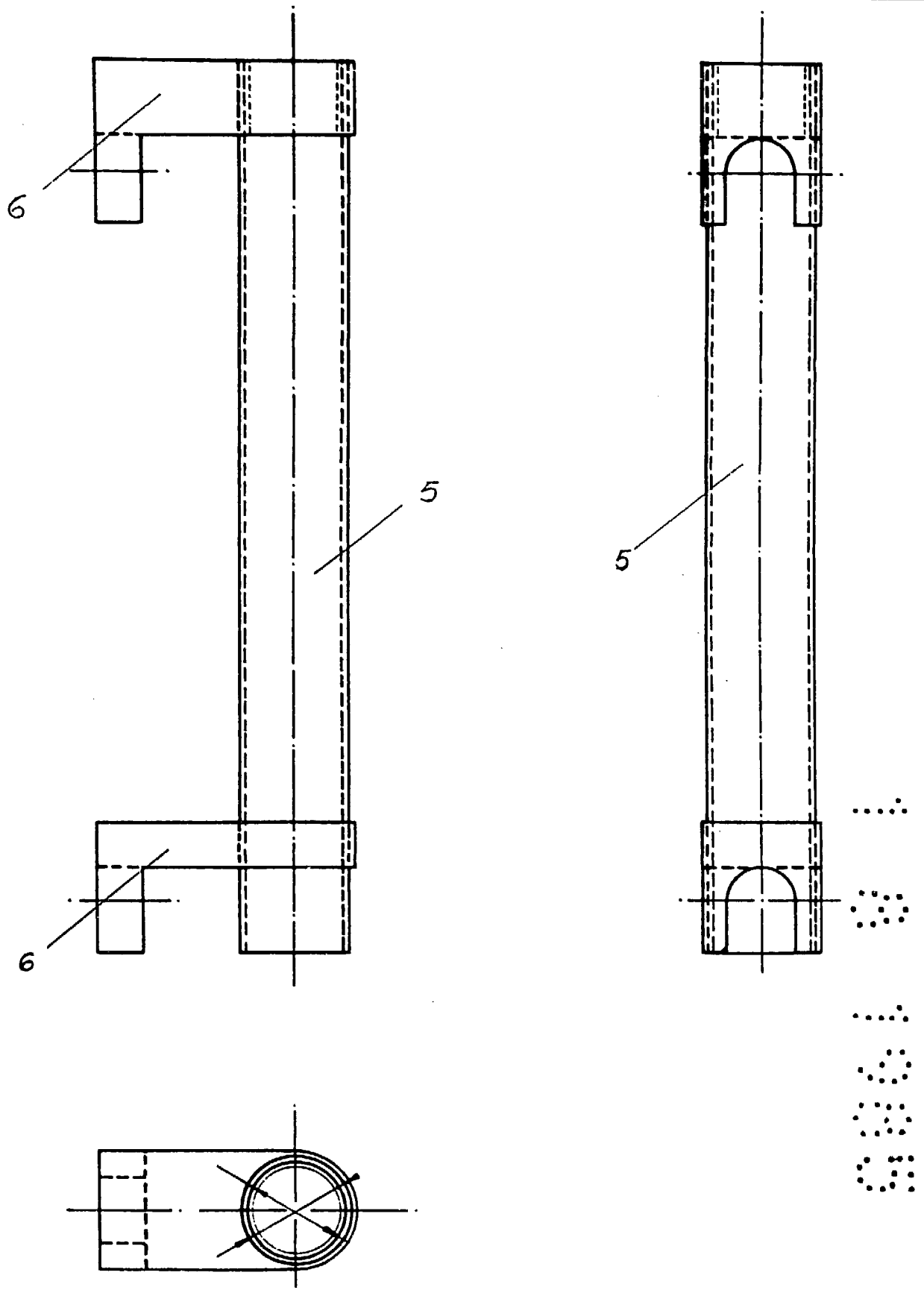


FIG. 2

Madrid P. 1 400. 1985
[Handwritten signature]

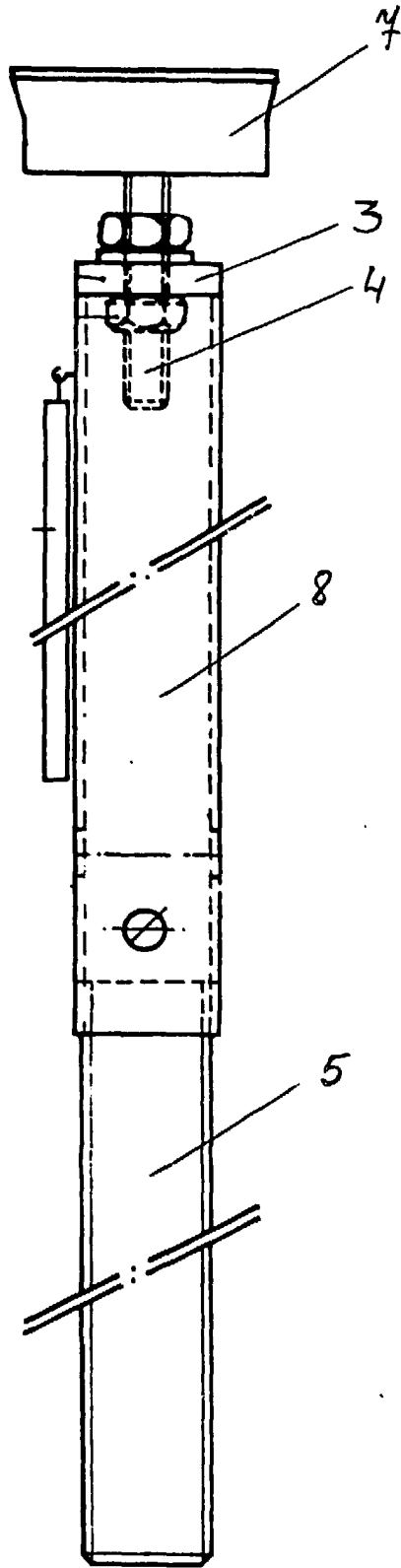
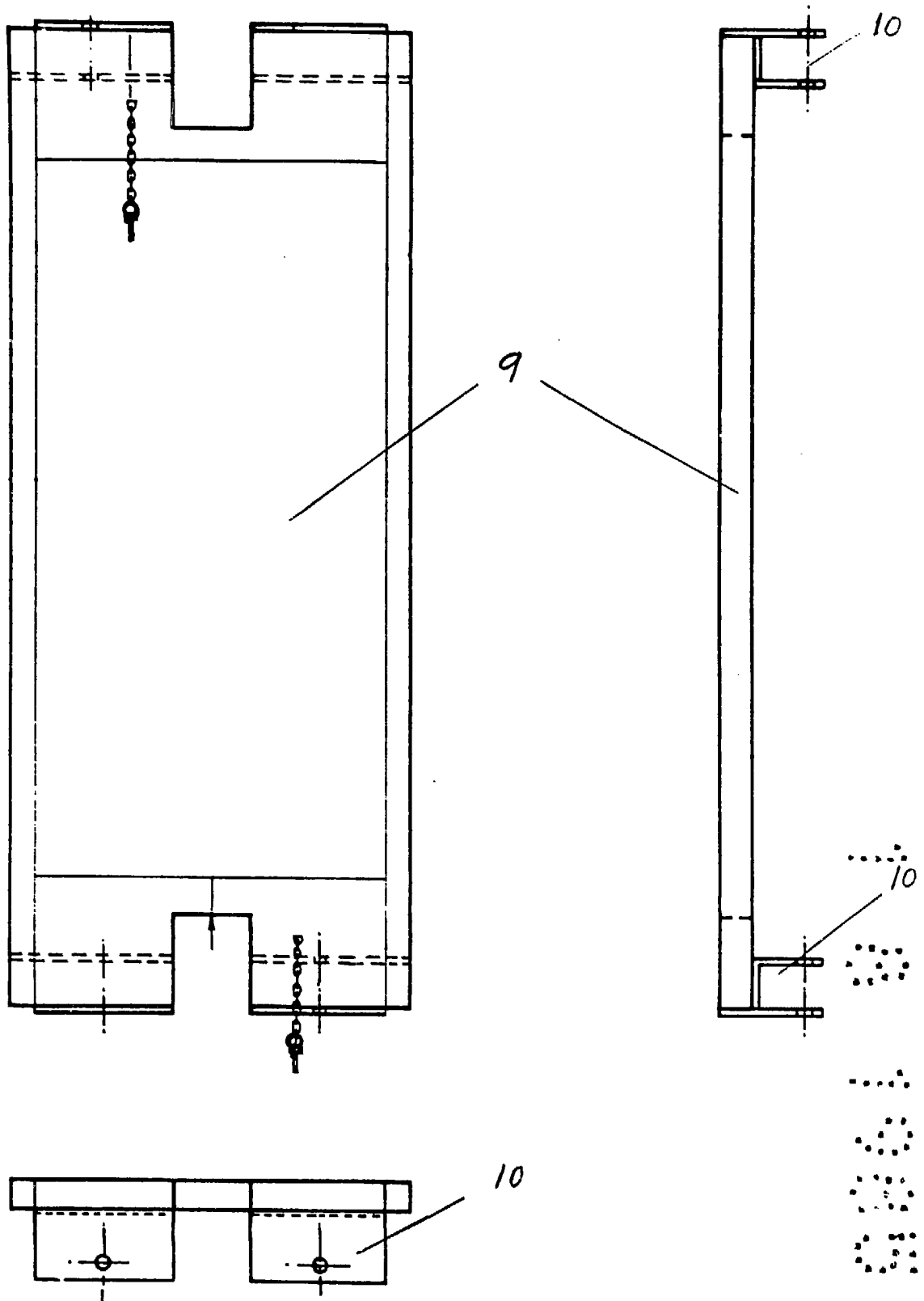


FIG. 3

Madrid, 1 AGO, 1985
PP
[Signature]



Madrid, 1 AGO. 1985
[Signature]

FIG. 4

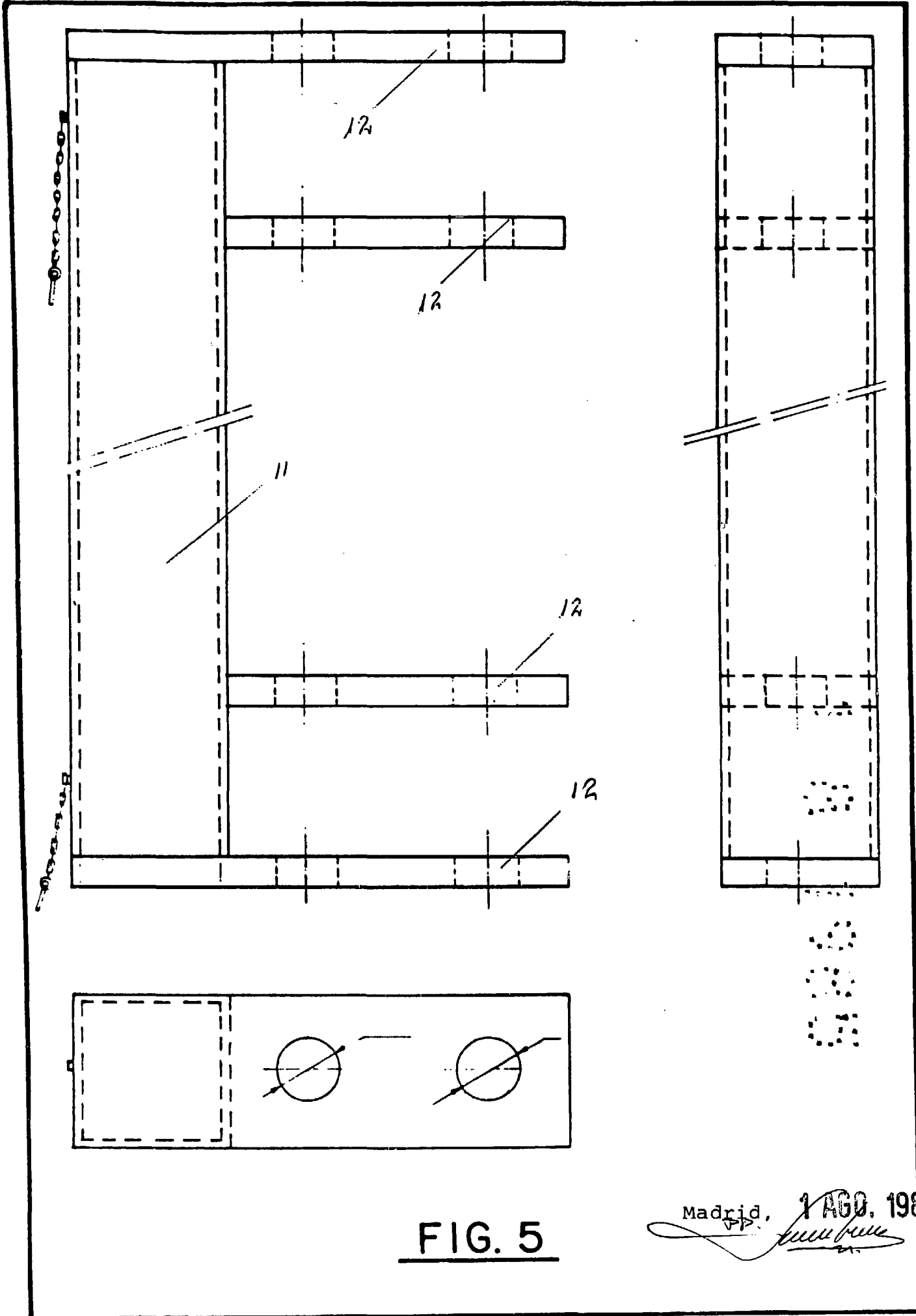
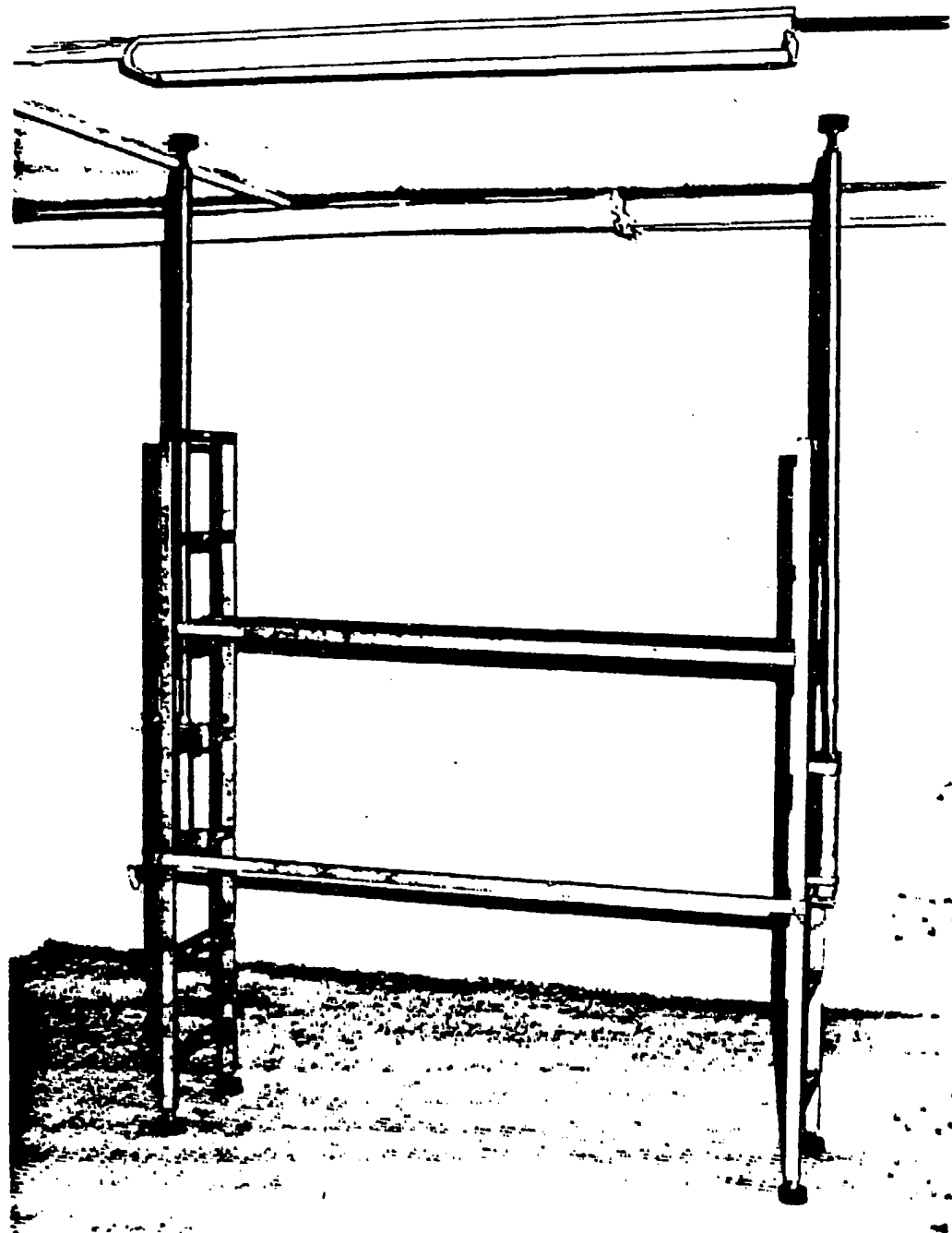


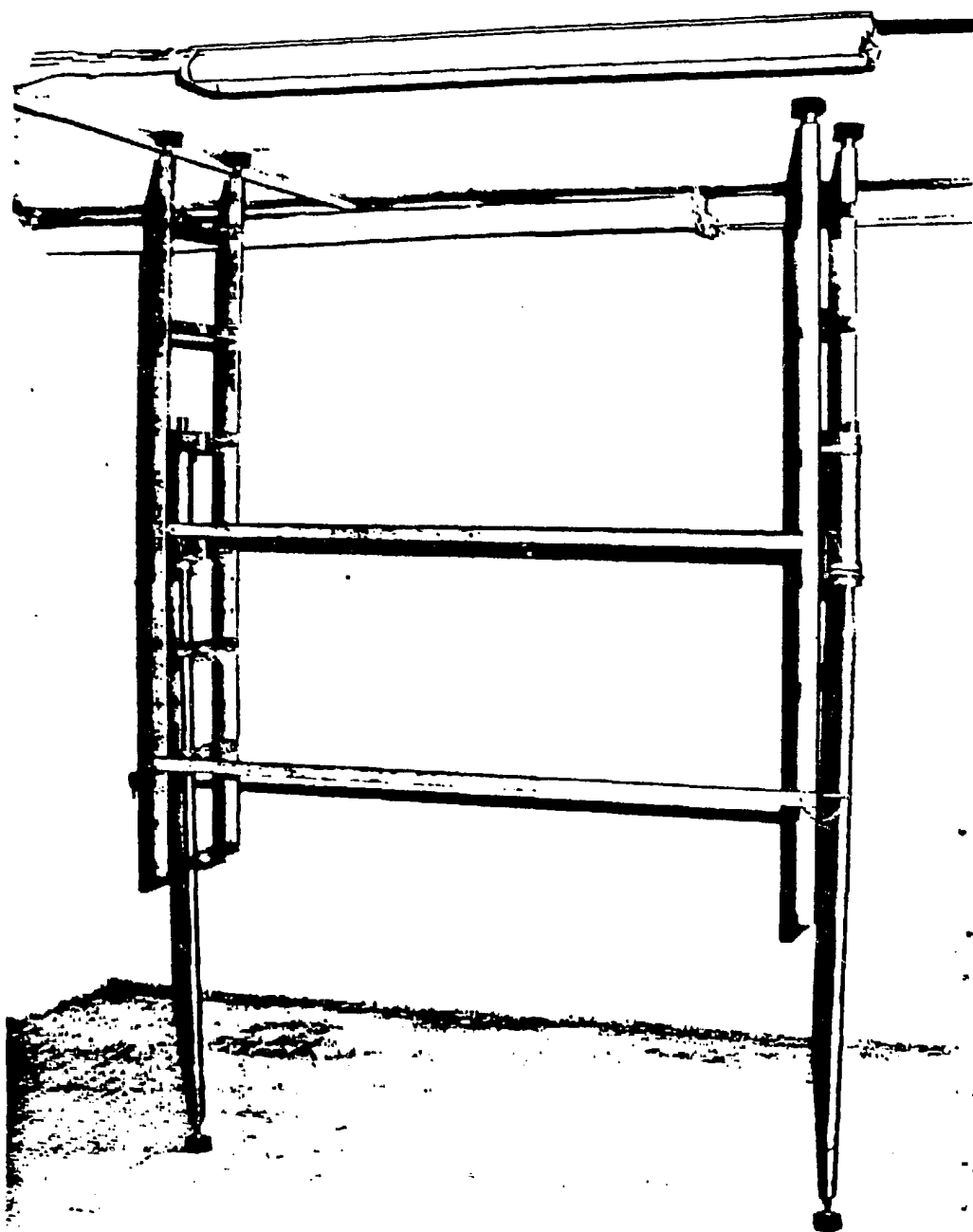
FIG. 5

Madrid, 1 AGO. 1985
[Signature]



Madrid, 1 AGO. 1985
FP. *[Signature]*

FIG. 6



Madrid, 1 AGO. 1985
[Signature]

FIG. 7

ESCALA VARIABLE