

REGISTRO DE LA PROPIEDAD INDUSTRIAL

(10) ES (11) (21) (12)	NUMERO 288494	(16) Y
	FECHA DE PRESENTACION 1.8.85	



ESPAÑA

MODELO DE UTILIDAD

1 - ENE. 1986

(30) PRIORIDADES:	(31) NUMERO	(32) FECHA	(33) PAIS
-------------------	-------------	------------	-----------

(47) FECHA DE PUBLICIDAD	(51) CLASIFICACION INTERNACIONAL
	int. G 09F 13/00

(54) TITULO DE LA INVENCIÓN
"DISPOSITIVO LUMINOSO DE COLORES EN MOVIMIENTO".

(71) SOLICITANTE (ES)
D ^a . Antonia ARMADA CONDE

DOMICILIO DEL SOLICITANTE
Mercado, 1 Portal Parque, 40 A 32001 ORENSE

(72) INVENTOR (ES)

(73) TITULAR (ES)

(74) REPRESENTANTE
E. GONZALEZ VACAS 250 X

MEMORIA

La presente invención trata de un dispositivo luminoso de colores en movimiento, siendo aplicable a múltiples señalizaciones, bien con fines publicitarios u otras indicaciones que quieran transmitir algún mensaje.

5

Esencialmente consta de una serie de elementos que son comunes a los del tipo que componen aquellos formados por un foco luminoso, un disco de colores, fibra optica transmisora de la luz y una pantalla.

10

Pero lo esencial de la presente invención consiste en que la pantalla de metacrilato, chapa, madera, etc., tendrá la única función de soporte de la letra, o letras, o el diseño correspondiente, el cual será configurado mediante un tubo cilindrico o semicilíndrico de plástico o de cristal, macizo o hueco, de diámetro variable, en el cual se alojarán los extremos de la fibra óptica, mediante pequeños orificios que no perforarán en su totalidad al tubo, quedando de esta forma protegido el extremo de la fibra del contacto exterior.

15

20

Por otra parte y como una variante de la anterior configuración de las letras o diseños mediante tubos cilindricos o semicilíndricos, se procederá a la configuración del diseño mediante terminales tipo lente, plásticos o de cristal, con una prolongación hueca en la parte opuesta a la lente, en la que se alojará el extremo de la fibra óptica. Estos terminales al ser debidamente colocados en la pantalla configuran el diseño que se pretendía realizar, tal como se puede observar en las figuras 3 y 4 del plano que se acom-

25

pañã.

Otra característica importante consiste en que la lámpara irá introducida en una caja de cristales antitérmicos de tal forma que se evite la propagación del calor, no solo en la dirección de los rayos dirigidos hacia las cabezas de las fibras ópticas, sino también en todas las otras direcciones, evitando, en consecuencia, el calentamiento de los demás elementos que componen la totalidad del conjunto.

Para describir brevemente en que consiste el conjunto del dispositivo (tomamos como base la figura 2 del esquema), diremos que partiendo de una fuente de energía eléctrica pasamos a un transformador(1) con salida de doce o veinticuatro vóltios, según convenga, que alimentará a una lámpara(3) situada dentro de una caja de cristales antitérmicos(4), cuyos rayos inciden sobre las cabezas de fibra óptica sujetas con un anillo(6) y colocadas debidamente. Entre la lámpara y las cabezas de fibra se intercalará un disco giratorio(5), pintado o serigrafiado de diferentes colores, movido por un pequeño motor(2) alimentado por el mismo transformador de la lámpara. Entre las zonas pintadas o serigrafiadas del disco y la colocación de los extremos de las fibras sujetas por el anillo que ilumina la lámpara existirá una sincronización perfecta para lograr el movimiento de colores que se desee. El otro extremo de las fibras(7) se incrustan en el diseño confeccionado a base de tubos cilíndricos o semicilíndricos(9)(tubo cilíndrico seccionado en dos longitudinalmente) quedando por su parte exterior

REIVINDICACIONES

1ª.- "Dispositivo luminoso de colores en movimiento" ca-
racterizado por consistir en un foco luminoso introducido en una ca-
ja formada por cristales antitérmicos, un disco giratorio de colores,
5 fibra óptica transmisora de luz la cual irá incrustada en pequeños
orificios practicados sobre tubos macizos o huecos de plástico o de
cristal, circulares o semicirculares con su parte convexa hacia el
exterior, sin que estos orificios lleguen a perforar en su totalidad
el tubo, quedando, por consiguiente, protegidos los extremos de las
10 fibras, incrustados estos tubos en una pantalla de metacrilato, cha-
pa, madera, u otros materiales, que le servirá de soporte unicamente.

2ª.- "Dispositivo luminoso de colores en movimiento" en
el que, además de los tubos con los que se lleva a cabo el diseño re-
feridos en la anterior reivindicación, se utilizarán terminales indi-
viduales tipo lente, de plástico o cristal, alojándose una fibra en
15 cada terminal, los cuales se distribuirán según convenga al diseño,
completando al mismo.

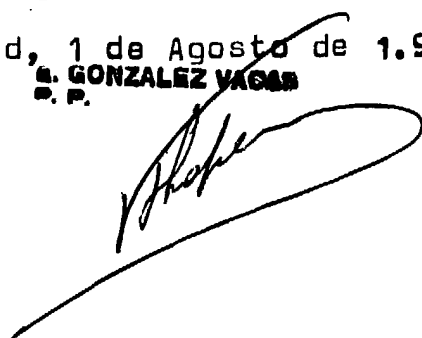
3ª.- "Dispositivo luminoso de colores en movimiento" uti-
lizando, en vez de los tubos de la primera reivindicación, los termi-
nales tipo lente reseñados en la segunda reivindicación.
20

4ª.- DISPOSITIVO LUMINOSO DE COLORES EN MOVIMIENTO.

La presente memoria consta de CINCO hojas mecanografiadas a doble espacio por una sola cara y dibujos que la ilustran.

Madrid, 1 de Agosto de 1.985

E. GONZALEZ VAGAN
D. P.



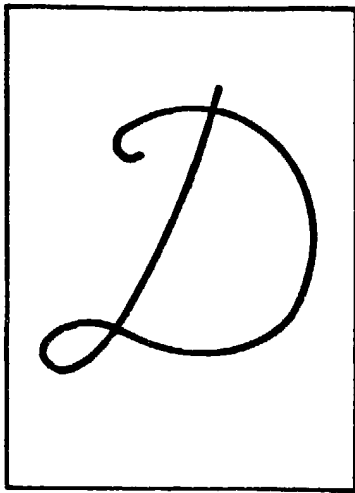


FIGURA 1

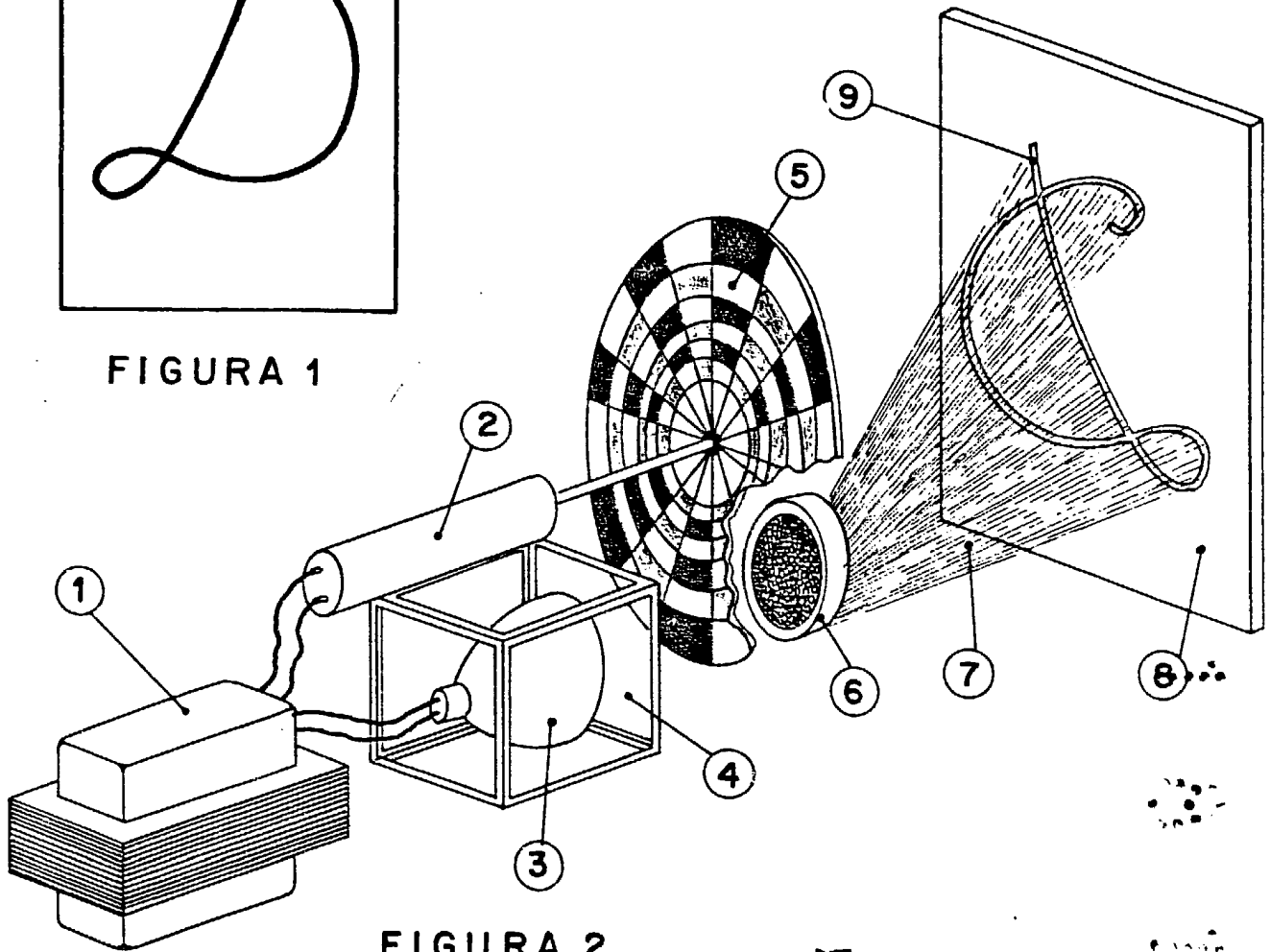


FIGURA 2

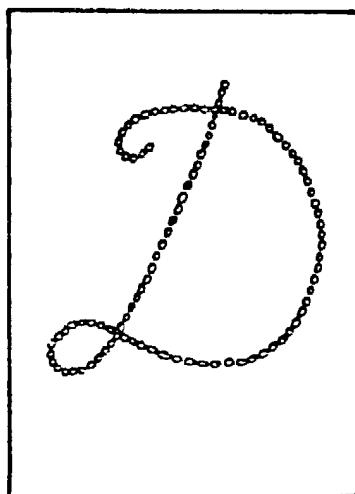


FIGURA 4

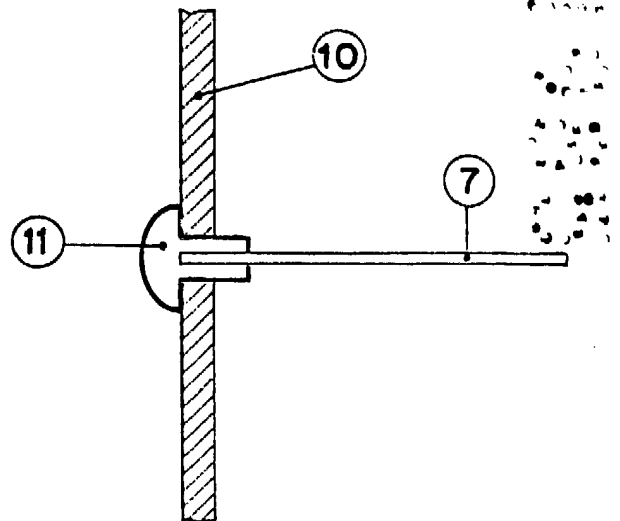


FIGURA 3

Madrid, a 1 de Agosto de 1.985

A. GONZALEZ YAGAS
D. P.