

(19) ES (11) (21) (22)	NUMERO 288492	(10) Y
	FECHA DE PRESENTACION 1 AGO. 1985	



ESPAÑA

MODELO DE UTILIDAD

1- ENE. 1986

(30) PRIORIDADES:	(32) FECHA	(33) PAIS
(31) NUMERO		

(47) FECHA DE PUBLICIDAD	(51) CLASIFICACION INTERNACIONAL
	H01H 13/14

(54) TITULO DE LA INVENCIÓN
"DISPOSITIVO MÓVIL PARA INTERRUPTOR ELÉCTRICO"

(71) SOLICITANTE (S)
D ^a Rosa María BROSSA Claveras

DOMICILIO DEL SOLICITANTE
08006 BARCELONA - Aribau, 300, 2 ^a 1 ^a

(72) INVENTOR (ES)

(73) TITULAR (ES)

(74) REPRESENTANTE
D. Alfonso Durán Olivella 08008 BARCELONA - Paseo de Gracia, 101, pral.

MEMORIA DESCRIPTIVA

El presente Modelo de Utilidad se refiere a un dispositivo destinado a formar parte de un interruptor eléctrico, en orden a la producción del movimiento alternativo de un elemento contactor que relaciona en su caso dos polos asociados respectivamente a dos puntos de un circuito eléctrico y que interesa comunicar o aislar a voluntad

El dispositivo que se describirá permite efectuar de manera práctica y segura el desplazamiento, entre dos posiciones límites, del elemento metálico contactor, de manera que la transmisión de fuerzas entre el miembro móvil accionado inmediatamente por el operador y el elemento metálico contactor se efectúe en las mejores condiciones funcionales.

En los interruptores conocidos hasta la fecha, la transmisión cinemática entre el miembro móvil de actuación y el elemento metálico de movimiento alternativo se efectúa usualmente mediante un resorte helicoidal acoplado entre aquellas dos partes y que recibe en su cabeza el esfuerzo derivado del cambio de posición que digitalmente se aplica al miembro actuador, mientras que el pie del propio resorte se halla montado sobre la cabeza del elemento metálico móvil. Como resultado de esta disposición cinemática, se produce habitualmente, y a lo largo de la vida de funcionamiento del interruptor, una deformación del resorte helicoidal, que se traduce en una transmisión irregular de los esfuerzos y consiguientemente en un desplazamiento

errático del elemento contactor, originando un funcionamiento defectuoso del interruptor, que interesa evitar.

El objeto de este Modelo de Utilidad es un
5. mecanismo que elimina el inconveniente citado y, por su rigidez y resistencia, asegura que las condiciones de transmisión cinemática del miembro actuador al elemento contactor no variarán a lo largo del tiempo, sea cual fuere el número de maniobras que realice el interruptor en el que
10. se halla montado dicho mecanismo.

Para facilitar la explicación, se acompaña..A la presente memoria unos dibujos en los que se ha representado, a título de ejemplo ilustrativo y no limitativo, un caso de realización de un dispositivo móvil para interruptor
15. eléctrico, según los principios de las reivindicaciones.

En los dibujos:

La figura 1 es una vista lateral, seccionada por un plano vertical I-I, del nuevo dispositivo móvil, y la figura 2 es otra sección vertical por un plano II-II, en tanto que
20. la figura 3 es una vista en planta de la parte interna del dispositivo, en sección por un plano indicado III-III.

La figura 4 es otra proyección vertical por un plano IV-IV, correspondiente a una posición operativa del interruptor.

25. Los elementos designados con números en los dibujos corresponden a las partes indicadas a continuación.

La caja-carcasa -1- de material aislante que aloja y protege el dispositivo móvil que se describe, comporta

convencionalmente en su parte superior el cuerpo cilíndrico -2-, yuxtapuesto a aquella caja por la base -3- que le sirve de tapa y se sujeta mediante pernos insertos en orificios -4-, con interposición de una junta laminar.

5. Las placas -5- y -6-, formantes de terminales de conexión -7- y -8-, respectivamente, constituyen las partes asociadas a puntos de un circuito eléctrico que interesa poner en comunicación o aislar, alternativamente, mediante el interruptor. La placa -6- forma el saliente -9- y la placa -5- la expansión -10-, con una muesca -11- en la que se apoyará la placa móvil -12-, que también se apoya en la muesca -13- formada por el saliente -14- en la base de la caja-carcasa -1-.



15. El miembro actuador de accionamiento manual, que puede consistir en una tecla basculante, una palanca alargada o similar, representada por la cabeza -16- forma la expansión -17- en forma de esfera incompleta, con el entrante cilíndrico -18-.



20. Es característico del presente Modelo la existencia del componente -19-, en forma de capuchón o de campana cilíndrica, cuya cabeza -20- se aloja en el entrante -18- del miembro actuador, mientras que su interior aloja el resorte helicoidal -21-, apoyado sobre y en torno del saliente -15- perteneciente al elemento contactor -12-.

25. El mecanismo descrito permite que en la posición funcional de la figura 4, así como en la posición de reposo de la figura 1, la transmisión de esfuerzos sobre el resorte -21- se realice de manera uniforme y sin que dicho elemento

se halle sometido a esfuerzos excesivos, evitando, que, a pesar de un dimensionado suficiente del repetido elemento, éste acabe por deformarse a consecuencia de un funcionamiento prologando, según un ciclo largo de

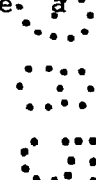
5. deformaciones y recuperaciones elásticas.

A pesar de un número muy elevado de maniobras del dispositivo móvil, se comprueba que el resorte -21- funciona correctamente con deformaciones y recuperaciones comprendidas dentro del límite normal de elasticidad, por lo

10. cual la vida útil de dicho elemento es sumamente larga.

El movimiento de la parte esférica -17- se produce en un alzamiento de su misma forma constituido en la parte superior del cuerpo cilíndrico -2-, en la que la abertura superior 22- permite el libre juego de la cabeza -16-.

15. Todo cuanto no afecte, altere, cambie o modifique la esencia del dispositivo descrito, será variable a los efectos del actual Modelo.



N O T A.

Se reivindica como objeto de este registro por Modelo de Utilidad:

1.- Dispositivo móvil para interruptor eléctrico,
5. destinado a la transmisión cinemática entre el miembro de actuación manual y el elemento contactor móvil respecto a los contactos fijos del interruptor, caracterizado esencialmente por comprender un cuerpo en forma de capuchón cilíndrico provisto de una cabeza acoplada a la prolongación
10. interna del miembro actuador y de un espacio interior destinado al alojamiento del resorte helicoidal de recuperación cinemática, montado por su extremo inferior sobre la derivación superior del elemento móvil contactor.

15. Sean cuales fueren las circunstancias que concurran en la esencialidad del Modelo de Utilidad, definido en la anterior reivindicación, cuyo objeto es:

2.- "DISPOSITIVO MÓVIL PARA INTERRUPTOR ELÉCTRICO".

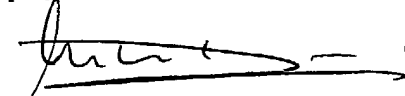
Consta la presente memoria de cinco hojas foliadas mecanografiadas por una sola cara y de los dibujos unidos a
20. la misma.

Barcelona, 1 AGO. 1985

P.A. de D^a Rosa María BROSSA Claveras

ALFONSO DURÁN

P. P.



Fdo. Luis A. Durán Moyo

FIG.1

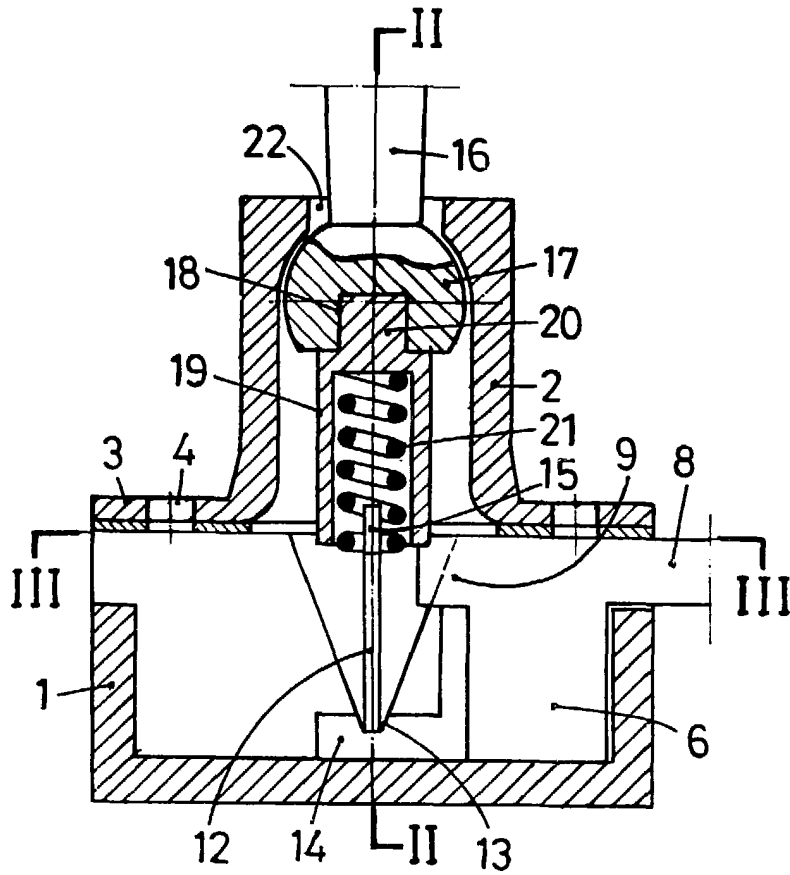
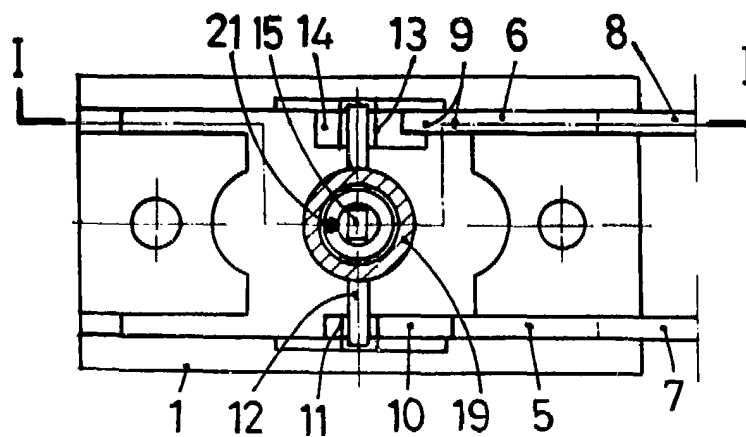


FIG.3



BARCELONA, 1 AGO. 1985

P. A.

ALFONSO DURÁN

P. P.

Fdo.: Luis A. Durán Moya

ESCALA VARIABLE

FIG.2

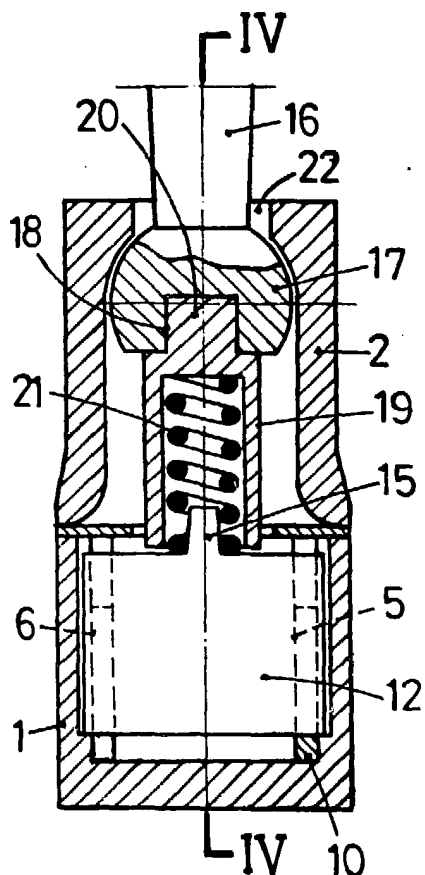
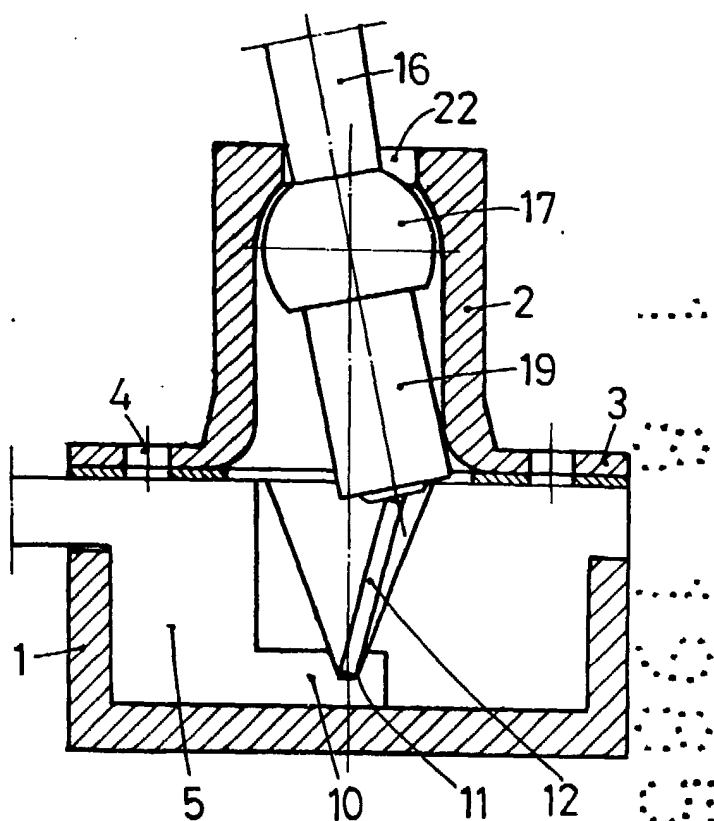


FIG.4



BARCELONA, 1 AGO. 1985

P. A.

ALFONSO DURÁN

p. p.

Fdo.: Luis A. Durán Mayo

ESCALA VARIABLE