

(19) ES (21) (22)	(11) NUMERO 288.461	(10) Y
	FECHA DE PRESENTACION 31-7-85	



ESPAÑA

MODELO DE UTILIDAD

16 FEB. 1986

(30) PRIORIDADES:	(32) FECHA	(33) PAIS
(31) NUMERO		

(47) FECHA DE PUBLICIDAD	(51) CLASIFICACION INTERNACIONAL A45B15/00
--------------------------	---

(54) TITULO DE LA INVENCIÓN PROTECTOR PARA CALZADO.
--

(71) SOLICITANTE (S) D. JOSE JULIO ANTON LAMO.

DOMICILIO DEL SOLICITANTE Gral. Concha, nº 30 - BILBAO -

(72) INVENTOR (ES)

(73) TITULAR (ES)

(74) REPRESENTANTE D. JOSE MIGUEL GOMEZ-ACEBO Y POMBO.

El presente Modelo de Utilidad se refiere a un protector para calzado, configurado en forma de bota alta, de constitución ligera, utilizable preferentemente, tal y como indica el enunciado, como protector del calzado tradicional de cualquier tipo, aunque también puede ser utilizado directamente sin calzado.

El protector de la invención es aplicable tanto a uso urbano como en campo, para fines laborales, etc., protegiendo en cada caso el calzado que el usuario lleve en ese momento.

Dada la constitución del protector, su adición sobre el calzado tradicional no supone incremento apreciable de peso. Además, cuando el protector no es usado, puede plegarse, reduciendo al mínimo el espacio ocupado, facilitando así su almacenamiento y transporte.

De acuerdo con la invención, el protector está constituido por una funda, configurada en forma de bota alta. Esta funda comprende un pieza inferior o piso, de naturaleza resistente, flexible y con la superficie inferior antideslizante, y una cubierta superior flexible, a base de una lámina impermeable, preferentemente tejida. Esta cubierta configura, con la pieza inferior, un alojamiento para el calzado y una caña superior tubular.

La pieza inferior o piso dispone superiormente, en todo el contorno de una pared periférica de pequeña altura en los laterales del calzado y con una prolongación anterior, curvada hacia atrás, para definir una protección de puntera, así como con una prolongación posterior que define una protección del talón.

La cubierta flexible se acopla y fija, a través del alojamiento o parte inferior, a la superficie interna de la pieza inferior o piso. Además esta cubierta dispone en la zona de la caña de una abertura longitudinal posterior, con cierre de cremallera, y también franjas periféricas elásticas.

La pieza inferior o piso está dotada, a partir de sus laterales, de dos correas o cintas superiores enfrentadas intermedias, destinadas a abrazar el alojamiento inferior de la cubierta flexible, sobre la zona del empeine, y conseguir una perfecta sujeción del conjunto sobre el calzado o pie del usuario, al unirse entre sí mediante una hebilla o similar.

Las características expuestas se comprenderán mejor con la siguiente descripción, hecha con referencia a los dibujos adjuntos, donde se representa una posible forma de ejecución, dada a título de ejemplo no limitativo.

En los dibujos:

La figura 1 es un alzado lateral de un protector para calzado constituido de acuerdo con la invención.

La figura 2 es un alzado posterior del protector de la figura 1.

La figura 3 es un alzado anterior del mismo protector.

La figura 4 es una sección transversal de la pieza inferior o piso del protector.

La figura 5 es una sección longitudinal parcial del protector de la figura 1.

La figura 6 es una sección similar a la figura 5 con la cubierta superior flexible plegada dentro del piso.

La figura 7 representa un par de protectores plegados y acoplados entre sí.

Tal y como puede verse en las figuras 1 a 3, el protector de la invención está configurado en forma de bota alta y comprende una pieza inferior o piso 1, de naturaleza resistente y flexible, y una cubierta superior flexible 2, obtenida por una lámina de tejido impermeable. La pieza 1 presenta en su superficie

inferior canales o nervaduras 3 para lograr una superficie anti-deslizante.

La cubierta flexible 2 configura un alojamiento inferior 4 y una caña superior tubular 5.

5 Como mejor puede verse en las figuras 4 y 5, la pieza inferior o piso 1 presenta superiormente una pared periférica 6 de pequeña altura, que se prolonga anteriormente en una porción 7 que configura una puntera protectora. Del mismo modo, esta pared 6 se prolonga posteriormente en una porción 8 que sirve como protección del talón.

10 El alojamiento 4 del elemento flexible, reforzado con la pieza inferior o piso 1, la pared lateral 6 con sus prolongaciones 7 y 8, permite el alojamiento del calzado 9 que lleve en cada momento el usuario, quedando así dicho calzado perfectamente protegido contra las inclemencias y agentes externos.

15 Como mejor puede verse en las figuras 3 y 4, la pieza inferior o piso 1 dispone superiormente de dos cintas o tiras intermedias de sujeción 10, las cuales pueden unirse mediante una hebilla 11, circundando al alojamiento 4 en la zona del empeine, para conseguir así una perfecta sujeción del protector al calzado 9.

20 Como se aprecia en las figuras 1 a 3, la caña tubular 5 de la cubierta flexible 2 presenta una abertura longitudinal posterior 12, que se cierra mediante una cremallera. También esta caña presenta franjas periféricas elásticas 13 y puede disponer de orificios 14 para conseguir la transpiración del protector, cuyo ajuste superior sobre la pierna del usuario se obtiene mediante un cordón 15 embutido en el borde superior libre de la caña.

30 Tal y como se aprecia en la figura 6, la cubierta superior flexible puede plegarse dentro de la pieza inferior o

piso. También dentro de esta pieza inferior puede disponerse un tope adicional 16 que permita la utilización del protector con calzado de tallas inferiores. Cuando los protectores se pliegan en la posición de la figura 6, pueden disponerse entre sí en la forma representada en la figura 7, ocupando así un espacio mínimo para su almacenamiento o transporte, pudiendo disponerse dentro de una bolsa o caja 17.

Con la constitución descrita se consigue un protector para el calzado tradicional, de gran ligereza, tanto en su uso como en su transporte, permitiendo además su plegado, cuando no es utilizado, para reducir su volumen y con ello facilitar el almacenamiento y transporte.

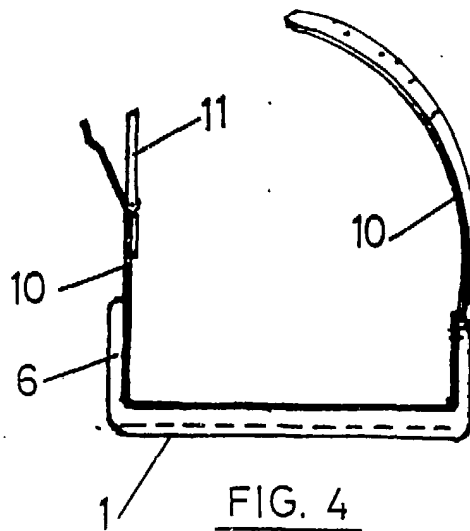
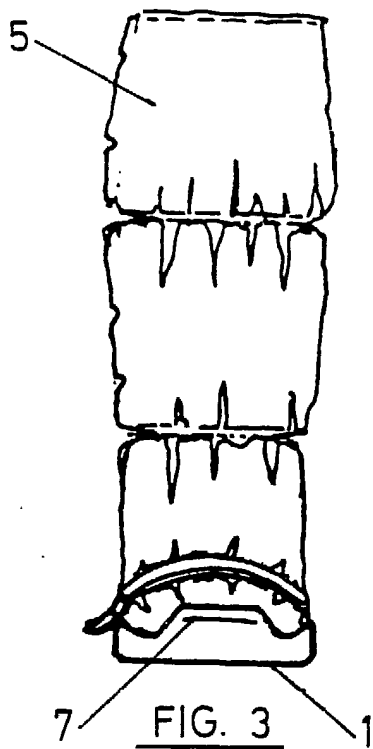
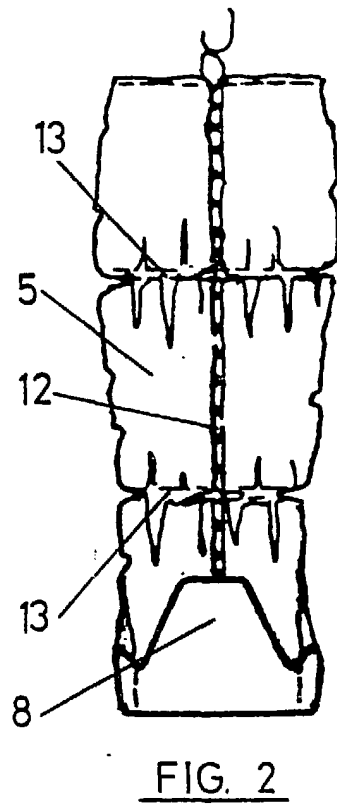
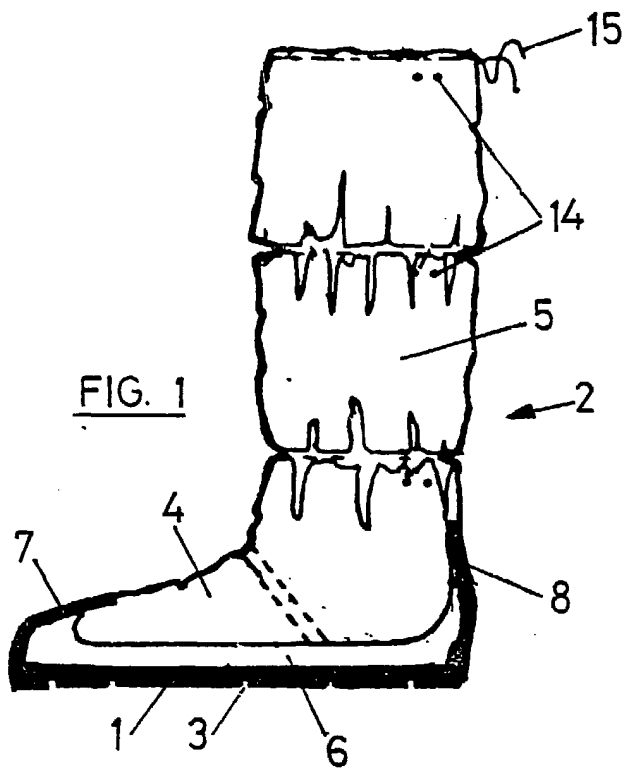
Descrita suficientemente la naturaleza del invento, así como la manera de realizarlo en la práctica, debe hacerse constar que las disposiciones anteriormente indicadas son susceptibles de modificaciones de detalle en cuanto no alteren su principio fundamental.

REIVINDICACIONES

1.- Protector para calzado, caracterizado porque está constituido por una funda, configurada en forma de bota alta, que comprende una pieza inferior o piso de naturaleza resistente, flexible y con la superficie inferior antideslizante; y una cubierta superior flexible, a base de un tejido impermeable, que define un alojamiento inferior para el calzado y una caña superior tubular; cuya pieza inferior o piso presenta superiormente, en todo el contorno, una pared periférica; y cuya cubierta se acopla y fija, a través del alojamiento inferior, a la superficie interna de dicha pieza inferior o piso, mientras que en la zona de la caña dispone de una abertura longitudinal posterior, con cierre de cremallera, así como franjas periféricas elásticas; llevando además fijada la pieza inferior o piso, a partir de sus laterales, dos correas o cintas superiores enfrentadas intermedias, que abrazan el alojamiento inferior de la cubierta flexible, sobre la zona del empeine, y se unen entre sí mediante una hebilla o similar.

2.- Protector según la reivindicación 1, caracterizado porque la pared periférica superior de la pieza inferior o piso, presenta una prolongación anterior, curvada hacia atrás, con figurando una protección de puntera, así como una prolongación posterior que define una protección del talón.

3.- Protector para calzado, tal y como queda sustancialmente descrito en la presente Memoria e ilustrado en los dibujos adjuntos.



ESCALA VARIABLE.

2 OCT. 1985
 Madrid
 J. M. GOMEZ ACEBO Y PARRA
 p. p. Firmador: J. Suarez Diaz

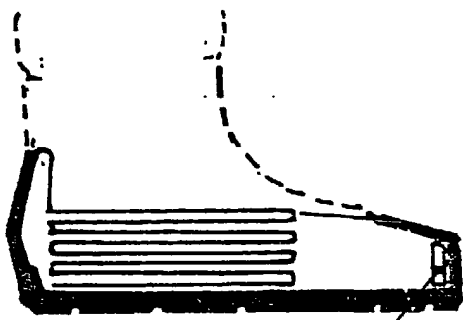
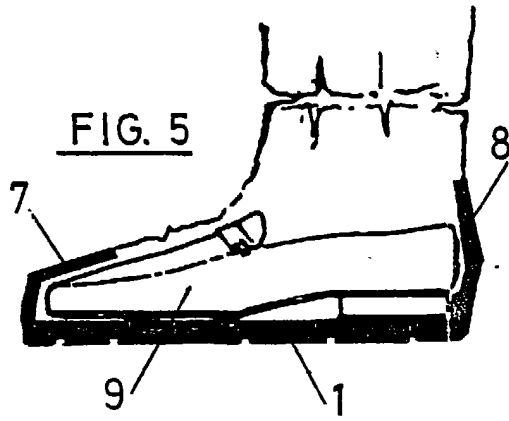


FIG. 6

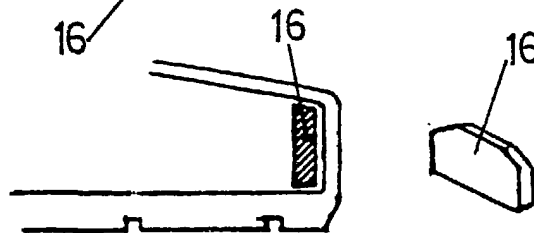
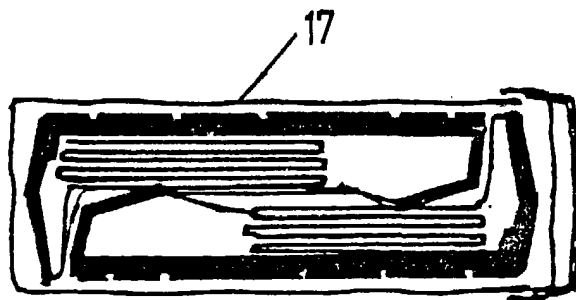


FIG. 7



ESCALA VARIABLE.

~~2 OCT. 1985~~
Madrid
J. M. GOMEZ ACEBO Y PORDO
F. p. Firmador J. Suarez Diaz