



25 M

288387

MEMORIA DESCRIPTIVA

que se acompaña a una solicitud de patente de invención por veinte años, para España y sus Posesiones, por PERFECCIONAMIENTOS EN BOCAS DE RIEGO, a favor de D. José MARTOS SANCHEZ, de nacionalidad española, residente en Granada, calle Arzobispo Guerrero nº 12.

-----

La presente invención recae sobre perfeccionamientos en bocas de riego.

Las bocas de riego que se vienen fabricando hasta la fecha tienen grandes inconvenientes, que suelen ser, en general:

5

a - Cierres defectuosos, que ocasionan pérdidas de agua.

b - Rotura de harrillos por apriete excesivo.

c - Dureza de manejo.

10

d - Golpe de ariete.

e - Cierre en sentido contrario al normal universal que suele ocasionar confusiones.

288387<sub>25</sub> MA



15

Por medio de la presente invención se resuelven estos problemas y otros más inherentes a las bocas de riego convencionales, siendo muy necesario subsanarlos, ya que en muchas ocasiones siendo muy necesario subsanarlos, ya que en muchas ocasiones se precisa un uso muy rápido y urgente, como por ejemplo en casos de incendio.

20

Según la invención se resuelven estos problemas mediante la colocación de un husillo en el interior del cuerpo del aparato, que evita que pueda ser manipulado sin llave especial, que se desliza con la válvula, independiente, sobre la zapatilla de toma que va sujeta en un alojamiento en el cuerpo, por el anillo inferior de la tuerca, permitiendo un cierre perfecto, con un mínimo esfuerzo de apertura y cierre. Además, por su funcionamiento de perfeccionamiento técnico y fácil manejo, ofrece la garantía de una gran duración.

25

30

También ofrece la ventaja, el aparato según la invención, de que por cerrar en la base del cuerpo, evita tener presión continua en toda la boca.

35

Para mejor comprensión de esta memoria, se acompaña una hoja de planos que muestra un ejemplo de realización de la invención citado a título no limitativo, ya que dentro del cuadro general de la misma caben diversas variantes ejecutivas sin que se altere la esencia de dicha invención. En tales planos:

40

La fig. 1 muestra una sección vertical del conjunto con una proyección en planta situada debajo.

Las restantes figuras muestran un despiece esencial del aparato.

Según dichos planos, en la fig. 2 se muestra un tornillo (T) que se alija en el orificio roscado (9) para sujetar la arandela representada en la fig. 4. Esta arande-

2883875



45 la va alojada en una rosca (10), que se prolonga en el orificio roscado (9).

Se ha provisto un husillo de rosca cuadrada, con una cabeza troncopiramidal (fg.5) en su parte superior (11) para encajar la llave, y en la parte inferior lleva una por-  
50 ción cilíndrica (12) para su alojamiento en la válvula (13) -fig.2- teniendo una ranura circular (14) para alojamiento de la arandela de la fig. 4 antes citada, que se representa en sus tres vistas. Esta arandela roscada en su borde exterior, va acortada en una parte para alojarse en el husillo  
55 (11) en la ranura (14) y encajar en la válvula por rosca (10) en el alojamiento que ésta presenta y se ve en la fig. 2a.

Asimismo se ha provisto una pieza tuerca seccionada (fg. 3) con dos anillos (16-25) unidos por tres nervios  
60 verticales. El anillo superior (25) va roscado y encaja en el cuerpo (24) en su parte superior, y en inferior (16) oprime la zapatilla (8) en el alojamiento del mismo para su fijación. Los tres nervios verticales (17) van unidos al centro por otros tres inclinados, aprovechando el máximo  
65 de fuerza.

También se ha provisto una pieza de enganche en la man-  
guera (fig.6) que rosca en la proyección cilíndrica fileteada (21) estando circundada por una pestaña (22) circular que ajusta contra un asiento (23) a través de una arandela  
70 elástica (7) para ajustarse al cuerpo, y en la parte inferior de la pestaña, otra parte roscada que se aloja en el cuello de la boca (24).

Finalmente se hace constar que en el presente modelo de utilidad caben tantas variantes constructivas como sean  
75 posibles dentro del cuadro general de la invención, pudiéndose fabricar en toda clase de materiales y tamaños apro-



piados, sin limitación.

288387

80

NOTA - Descrito suficientemente lo que antecede sólo resta señalar que lo que se declara propio, nuevo del solicitante, es lo contenido en las siguientes:

REIVINDICACIONES:

85

1 - Perfeccionamientos en bocas de riego, caracterizados por haberse provisto un cuerpo redondeado, con un hueco central para facilitar la salida del líquido; el cual va roscado en su parte superior para acoplamiento de las piezas, tuerca del husillo y los órganos de acople a la manguera; teniendo en el interior de dicho cuerpo, y en su parte inferior, un alojamiento para la zapatilla del cierre de válvula.

90

95

2 - Perfeccionamientos, según reivindicación 1ª caracterizados porque la boca de riego de referencia consta de dos partes roscadas en su exterior, teniendo en el centro una pestaña circular con una junta elástica para ajuste en el cuerpo, y en el interior se han previsto dos tetones para apriete.

100

3 - Perfeccionamientos, según reivindicaciones 1 y 2 caracterizados porque se han provisto una pieza elástica circular que va alojada en el interior del cuerpo, sujeta en el interior del cuerpo citado por el arillo inferior de la pieza-tuerca, para lograr un cierre hermético.

4 - Perfeccionamientos, según reivindicaciones de 1 a

288387 25 MAY



105 3 caracterizados porque se ha provisto una pieza compuesta por dos arillos que van unidos por tres nervios que, al mismo tiempo, unen con la tuerca citada por mediación de otros tres nervios inclinados, aprovechando el máximo de fuerza.

110 5 - Perfeccionamientos, según reivindicaciones de 1 a 4 caracterizados porque se ha provisto un husillo de rosca cuadrada que en la parte superior presenta un cuadrado en tronco de pirámide, para su accionamiento, y que en la parte inferior va dotado de una ranura para sujeción y accionamiento de la válvula.

115 6 - Perfeccionamientos, según reivindicaciones de 1 a 5 caracterizados porque se ha provisto una arandela rosca-da por su borde y cortada en un sector hasta su centro, para su alojamiento en la ranura del husillo.

120 7 - Perfeccionamientos, según reivindicaciones de 1 a 6 caracterizados porque se ha provisto una válvula con el asiento en la parte inferior, que hace cierre con la zapata-tilla antes mencionada, teniendo en el centro un saliente de forma troncopiramidal para facilitar el alojamiento del husillo, llevando en la parte superior un alojamiento para la arandela que sujeta dicho husillo.

125 8 - PERFECCIONAMIENTOS EN BOCAS DE RIEGO.

- - - - -

Todo según va descrito en la presente memoria que consta de cinco hojas foliadas y escritas por una sola cara con un total de ciento veintinueve líneas y hoja de planos que adjunto se acompaña.

Madrid, 25 mayo, 1962  
D.a.

Jose L. Luna

288387

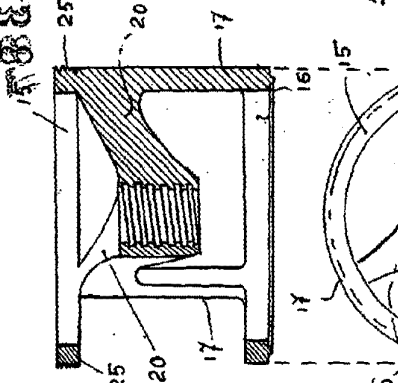


FIG. 1

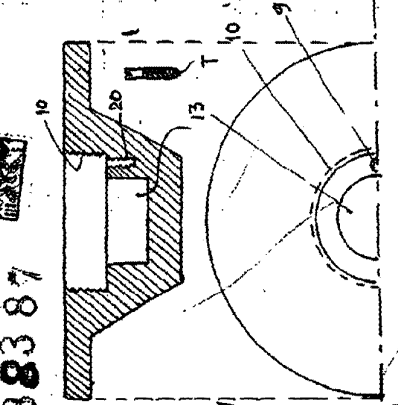


FIG. 2

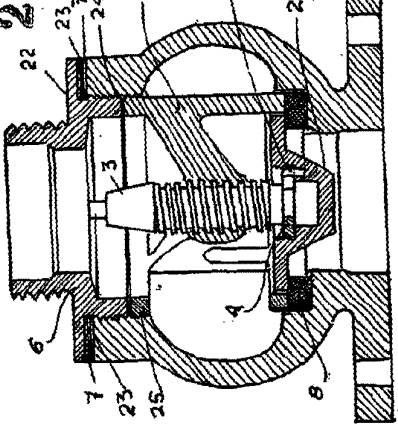


FIG. 3

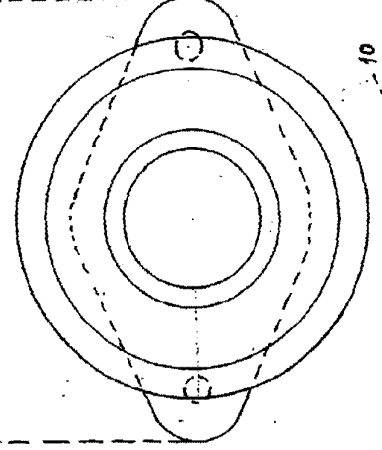


FIG. 4



FIG. 5

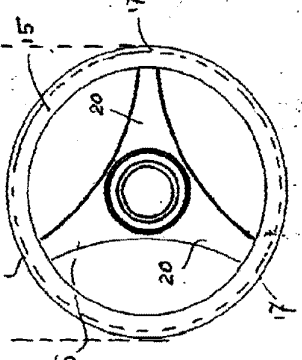


FIG. 6

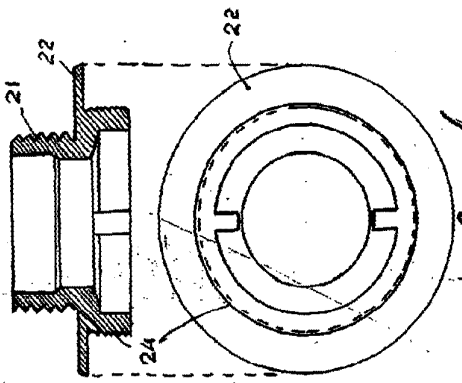


FIG. 7

*Jose L. Luna*  
*Escritor de Patentes*

ESCALA VARIABLE