

288379

26



288379

MEMORIA DESCRIPTIVA.

PATENTE DE INVENCION.

P A I S : ESPAÑA.

DURACION : 20 AÑOS.

OBJETO : "PERFECCIONAMIENTOS EN LOS APARATOS PARA  
"OBTENER PERPENDICULARIDAD ENTRE PIERNAS  
"Y BASES DE COPAS Y ESTABILIDAD TOTAL EN  
"ELLAS".-

=====

A nombre de : VIDRIERIAS CAMPANAR, S. L.

Residente en : VALENCIA, Avda. Campanar, 56.

Nacionalidad : ESPAÑOLA.-



288379<sup>2.6</sup>

- La presente memoria se refiere como indica su enunciado a ciertos perfeccionamientos introducidos en los aparatos dedicados a obtener una correcta perpendicularidad entre piernas y bases de copas, así como a lograr bases que permitan una estabilidad total de las mismas sobre cualquier clase de superficies, logrando con dichos perfeccionamientos, una máquina que con una robustez mayor, guía más perfecta y posibilidad de utilización en toda clase de dimensiones y formas de copas, obtiene un resultado superior al que las actuales máquinas vienen proporcionando.
- 5.-
- 10.-
- En esencia, los perfeccionamientos que se citan, están constituidos por la creación de un aparato formado por dos bases paralelas, mantenidas a distancia fija por medio de dos guías laterales y un larguero en las que se acopla una
- 15.-
- pieza corredera sobre dichas guías y desplazable por medio de una palanca articulada en el larguero, existiendo endicha corredera, en su centro, una tuerca en la que se acopla un husillo que en su extremo inferior, lleva una pieza con su base de forma curva para ajuste de la base de la copa. Esta
- 20.-
- base convexa, es susceptible de quedar apoyada sobre una placa recambiable, que se coloca sobre la base inferior del aparato, y cuya placa presenta una ranura central para paso de la pierna de la copa, y una superficie superior con la concavidad adecuada para acoplamiento de la base de la copa.
- 25.-
- Este aparato, en la base superior, lleva un alojamiento

288379



30.- roscado interiormente para acoplamiento a la máquina de cortar, con lo que la copa colocada en él queda invertida con su borde sobre el aro de cortar, el cual sirve de centro para lograr la perpendicularidad entre pierna y copa por ligeras presiones laterales sobre el material blando, ya que el giro del conjunto deja bien patente las faltas, al describir la pierna una superficie cónica en lugar de quedar girando sobre su mismo eje.

35.- A continuación se hará una detallada descripción de los perfeccionamientos aludidos, con referencia a los planos que se acompañan, en los que se representa a simple título de ejemplo, no limitativo, una forma preferente de realización susceptible de todas aquellas variaciones de detalle que no supongan una alteración fundamental de las características esenciales de los mismos.

40.- En dichos dibujos se ilustra:  
En la Fig. 1 : Vista en alzado del frente del aparato.  
En la Fig. 2 : Vista en alzado y perfil del mismo.  
En la Fig. 3 : Detalle en planta de la placa recambiable.  
45.- En la Fig. 4 : Detalle en perspectiva de la misma placa.  
En la Fig. 5 : Detalle en planta de la base inferior del aparato.

En la Fig. 6 : Detalle en perspectiva de la misma base.  
Según el ejemplo de ejecución representado, los perfeccionamientos que se preconizan, están constituidos por la  
50.- creación de un aparato formado por una base 1 rectangular en la que lateralmente, se han previsto dos guías perpendiculares a la misma 2 escalonadas a media altura para formar tope a una pieza corredera 3 que sobre ellas es susceptible de des-  
55.- lizarse en sentido vertical.

250073 26 MAY.



60.- La mitad superior 4 de las guías está rodeada de sendos muelles 5 que apoyan sus extremos inferiores sobre la pieza corredera 3 y el superior sobre otra base 6 superior, paralela a la inferior 1 a la que quedan fijas las guías 2 por sus extremos superiores. Esta base superior 6 lleva en su centro y cara superior, un alojamiento 7 roscado interiormente para su acoplamiento a la máquina de cortar que se trate.

65.- La pieza corredera 3, tiene en sus extremos dos manguitos que abrazan a las guías 4, mientras que en su centro presenta un manguito 8 roscado interiormente en el que se acopla un husillo 9 dotado de una cabeza de perfil poligonal 10 y una contratuerca 11 con taladros periféricos 12, con el fin de asegurar al husillo la posición en que quede después de accionar la cabeza 10.

70.- El extremo inferior del husillo 9, termina en una pieza circular 13 cuya superficie inferior es convexa, quedando apoyada sobre una placa 14 que se sitúa sobre la base inferior 1, para lo cual, esta base 1 presenta una abertura central 15 con sus bordes escalonados 16 en los que se encaja la placa 14.

75.- Esta placa 14, presenta su superficie superior, con una concavidad 17 de la misma forma y dimensiones que la convexidad de la pieza 13 solidaria del husillo, y una ranura radial 18. En uno de sus vértices lleva un taladro 19 que coincide sobre otro similar 20 existente en la base 1 para alojar un pasador 21 que deja inmóvil la placa 14 sobre la base 1.

80.- Un larguero 22 paralelo a las guías, y colocado en el centro del borde posterior de la bases 6, una solidariamente éstas, y en un punto central de dicho larguero, se articula una palanca 23 con una horquilla 24 que apoya sus extre-

85.-

288376 MAY.



mos bajo la corredera 3 a ambos lados del manguito 8.

Organizado de ésta forma el aparato, se coloca la copa introduciendo la pierna de la misma por la ranura radial 18 de la placa 14, quedando la base de la citada copa aprisionada entra la pieza 13 y dicha placa 14, y en posición invertida.

Para lograr ésta colocación de la copa, se acciona sobre la palanca 23 hacia abajo, con lo que la horquilla 24 levanta a la corredera 3 venciendo la resistencia de los muelles 5 dejando espacio suficiente entre las piezas 13 y 14 ya que al levantar la corredera, se levanta también el husillo 9. Al dejar de accionar la palanca 23 los muelles 5 vuelven a descender la corredera y husillo, aprisionando la base de la copa de manera inamovible.

La separación entre piezas 13 y 14 es susceptible de ser regulada por medio de accionamiento sobre la cabeza 10, fijando posteriormente la posición alcanzada por la contratuercas 11.

La placa 14, puede ser quitada, previa extracción del pasador 21, deslizando la placa 14 hacia delante para colocación de la que sea más adecuada a la forma y dimensiones de la copa a emplear.

La forma, materiales y dimensiones podrán ser variables y en general, cuanto sea accesorio y secundario, siempre que no altere, cambie o modifique la esencialidad del objeto que se describe.

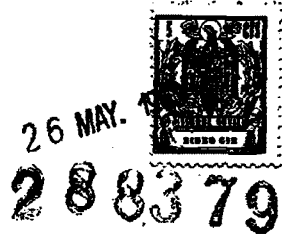
Los términos en que queda redactada ésta Memoria, son ciertos y fiel reflejo del objeto descrito, debiendose tomar con caracter amplio y nunca en forma limitativa.

El peticionario se reserva el derecho de obtención de los certificados de adición complementarios por las mejoras o perfeccionamientos que en lo sucesivo pudiera aconsejar la

práctica.

120.-

N O T A.-



Los puntos de invención propia y nueva que se presentan para que sean objeto de ésta Patente de Invención en España, por veinte años, son los siguientes:

- 125.- 1ª.- Perfeccionamientos en los aparatos para obtener perpendicularidad entre piernas y bases de copas y estabilidad total de ellas, caracterizados por haberse previsto dos bases paralelas entre sí, mantenidas a distancia fija por dos columnas guías perpendiculares a ellas y sobre las que es susceptible de deslizarse una corredera, mantenida en su posición más baja por unos muelles que rodean la mitad superior de dichas columnas guías.

- 135.- 2ª.- Perfeccionamientos, según punto primero, caracterizados por haberse previsto en la corredera, en su centro, un manguito roscado interiormente en el que se acopla un husillo que en su extremo inferior es solidario de una pieza cuya superficie inferior es cóncava para su acoplamiento sobre la base de la copa que se trate, pudiéndose variar la altura del husillo, por accionamiento sobre una cabeza existente en su extremo superior y una contratuerca de fijación total en la posición deseada.

- 145.- 3ª.- Perfeccionamientos, según anteriores puntos, caracterizados por haberse previsto en la base inferior del aparato, una abertura central con bordes escalonados para acoplamiento de una placa con una concavidad central y una ranura radial, que permite la introducción por ella de la pierna de la copa para dejar la base de la misma entre ésta pieza y la superficie convexa de la pieza solidaria del extremo inferior del husillo.

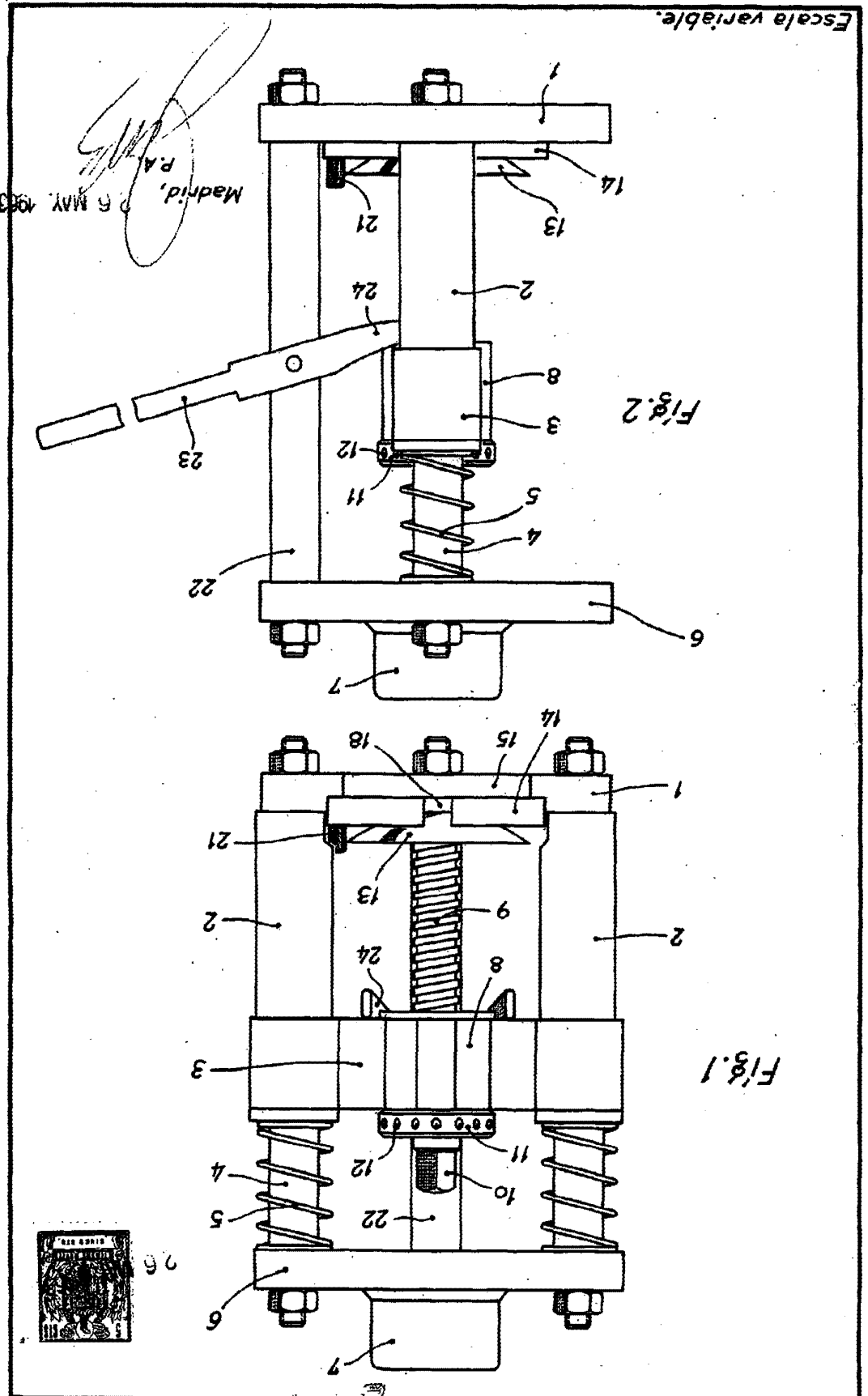
- 7 2883796 MAY



- 4º.- Perfeccionamientos, según puntos anteriores, ca-  
150.- racterizados por haberse previsto un pasador que atraviesa a la placa que se coloca sobre la base inferior, y a dicha base para permitir la inamovilidad de dicha placa, • el re- cambio por la más adecuada a cada caso, previa extracción de dicho pasador.
- 155.- 5º.- Perfeccionamientos, según precedentes puntos, ca- racterizados por haberse previsto un larguero unido por sus extremos a la dos bases paralelas, y colocado centrado so- bre los bordes posteriores de las mismas, en cuyo larguero se articula en un punto medio, una palanca con horquilla  
160.- que apoya sus brazos bajo la pieza corredera, para elevar- la venciendo la acción de los resortes, cuando se acciona hacia abajo sobre la palanca, a fin de permitir la intro- ducción de la base de la copa entre las piezas que han de mantenerla.
- 165.- 6º.- Perfeccionamientos, según anteriores puntos, ca- racterizados por haberse previsto sobre la cara superior de la base superior, un alojamiento roscado interiormente, pa- ra acoplamiento del aparato a la máquina de cortar que se trate.
- 170.- 7º.- "PERFECCIONAMIENTOS EN LOS APARATOS PARA OBTENER PERPENDICULARIDAD ENTRE PIERNAS Y BASES DE COPAS Y ESTABI- LIDAD TOTAL EN ELLAS", todo tal y conforme se describe en la presente Memoria, la cual cosnta de 174 líneas y a título de ejemplo se representa en los adjuntos dibujos.-

Madrid, 26 MAY. 1963

F. A.



Escaleta variable.

Madrid, P.A. 26 MAY. 1963

Fig. 2

Fig. 1



Fig. 3 288379

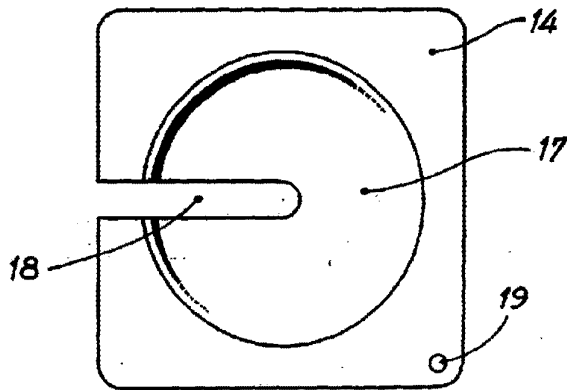


Fig. 4

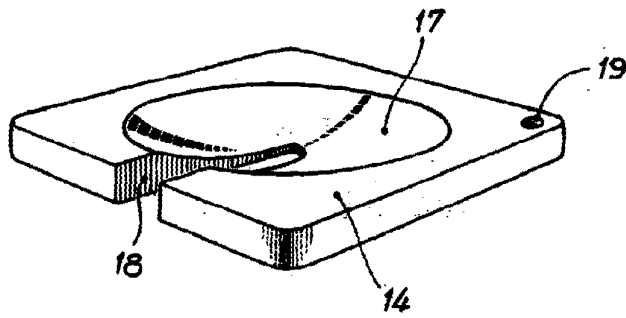


Fig. 5

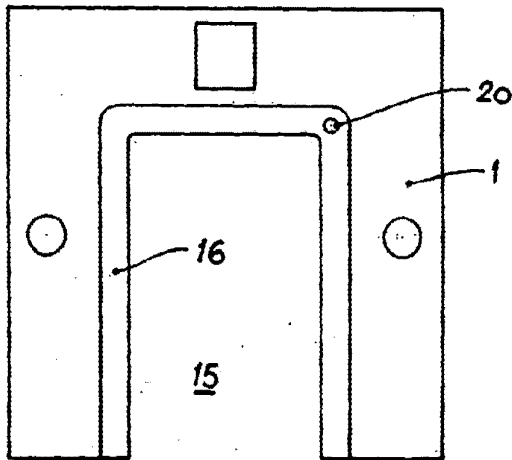
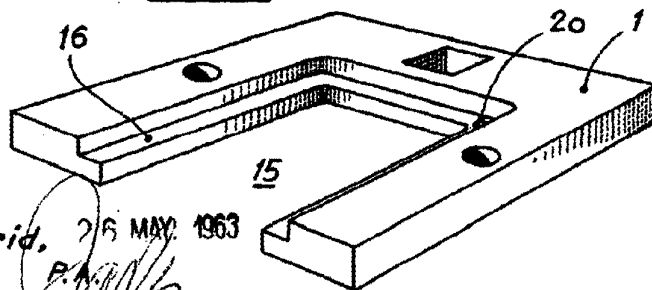


Fig. 6



Madrid, 25 MAY. 1963

P. N. G. S.

Escala variable.