

288093



MEMORIA DESCRIPTIVA

Correspondiente a una Patente de Invención que se solicita por Veinte años para todo el Territorio Nacional y sus Colonias, a favor de Etablissements Outinord, Sociedad Anónima francesa, establecida en 5 bis, rue Henri Barbusse, Saint Amand (Nord), Francia, por:

"SISTEMA PERFECCIONADO PARA LA CREACION DE  
UNA PASARELA DE SERVICIO"

Con prioridad francesa de 16-5-1962, núm. P.V. 18.035

---

La presente invención se refiere a un sistema perfeccionado para la creación de una pasarela de servicio que se instala en inmuebles donde se realizan obras, y especialmente en construcciones de estructura alveolar donde las fachadas son construidas después de los muros maestros y de los solados.

En estas últimas construcciones, la comunicación entre los distintos alvéolos tiene que verificarse

288093



a menudo por el exterior, por pasarelas, habiendo por otra parte que asegurar en éstas la seguridad del personal. La invención crea una consola destinada a fijarse en saliente al borde de los solados, a recibir un piso y a sostener una barandilla para constituir la pasarela.

Esta consola es notable no solo por comprender medios destinados a sujetar el piso y medios de fijación de la barandilla, sino también por poseer mandíbulas de enganche rápido el inmueble, no requiriendo ninguna otra operación sino un simple montaje sobre el borde de un solado horizontal.

Según la invención, los medios de enganche rápido son realizados en forma de mandíbulas de bocas asimétricas, estando destinada la superior, más corta, a descansar encima y sobre el borde del solado, mientras que la boca inferior, más larga, está destinada a apoyarse sobre la parte inferior del solado, quedando asegurada la sujeción de las bocas por el peso de la pasarela.

Según un modo de realización de la invención, la separación entre las dos mandíbulas puede ser regulada, en cuyo caso está previsto un medio de bloqueo de una mandíbula con respecto a la consola.

Se comprenderá mejor la invención mediante la descripción siguiente y los dibujos que la ilustran y que muestran, a título de ejemplo no limitativo, como puede realizarse prácticamente. En los dibujos:

La Fig. 1 representa una vista de lado de la consola, según la invención, enganchada en un solado.

La Fig. 2 es una sección de la Fig. 1 por A-A

La Fig. 3 es una vista de perfil de la consola.



La Fig. 4 es una vista en perspectiva de una parte de pasarela construida con consolas según la invención.

La Fig. 5 es una vista lateral de una variante de la consola con mandíbula regulable, fijada sobre un solado delgado.

La Fig. 6 es una vista lateral de una variante de la consola con mandíbula regulable, fijada sobre un solado de gran espesor.

La Fig. 7 es una vista en perspectiva parcial de la consola de las Figs. 5 y 6 que muestra el detalle del montaje de la mandíbula regulable sobre la consola.

La Fig. 8 es una vista de detalle del montaje de la Fig. 7.

La consola comprende un larguero 1, en cuya parte central se levanta una mandíbula superior 2 cuya boca 3 es paralela al larguero 1. El extremo del larguero 1 que forma la boca inferior 4 posee una guarnición 5, idéntica a la guarnición 6 de la boca superior 3. El otro extremo del larguero 1 posee un manguito 7 destinado para el encastre de un montante de barandilla 10 sobre el cual se sujetan con pernos, mediante abrazaderas 9, los hierros de barandilla 8. Entre la boca superior 3 y el montante 10 se dispone el piso 11 de la pasarela, sujeto con pernos a unas orejas 12 solidarias del larguero 1.

Para montar la consola, se presenta ésta oblicuamente con respecto al solado 13, del cual se coge el borde con la boca superior 2. Al ponerse luego horizontal la consola, la guarnición 6 se apoya sobre el lado superior del solado y el peso, representado por la flecha K (Fig. 1), produce un par que tiende a hacer girar la consola en el

288093



5 sentido de las agujas de un reloj (Fig. 1) y a aplicar la guarnición 5 al lado inferior del solado 13. Los esfuerzos representados por las flechas I y J (Fig. 1), aplicados por la consola sobre el solado, tienden a sujetar la consola, que se sujeta al solado con tanta más fuerza cuanto más grande es el peso que sostiene.

10 Para desprenderla, basta levantarla haciéndola girar ligeramente en sentido contrario al de las agujas de un reloj (Fig. 1). Por otra parte, se puede retirar el conjunto de la pasarela constituida por varias consolas, formando un solo bloque, levantándola, por ejemplo, con una grúa. Se desplaza así muy fácilmente sin tener que montar ni desmontar pieza alguna.

15 Unas pequeñas diferencias en el espesor del solado provocan una inclinación más o menos marcada del larguero 1 con respecto a la horizontal. De hacer falta, se cambia el espesor de las guarniciones 5 y 6 o bien se calzan con cuñas, en el caso de la consola de las Figs. 1 a 4, no pudiéndose efectuar regulación alguna en la consola. Para 20 solados de espesor excepcionalmente grande, se puede concebir fácilmente una consola especial cuya separación entre bocas sea más grande.

25 Para ciertas aplicaciones, resultará ventajoso regular la distancia entre bocas en una importante amplitud. Como se representa en las Figs. 5 a 8, ello puede hacerse fácilmente permitiendo un desplazamiento de la mandíbula superior 2 en una dirección perpendicular al larguero 1. Con este objeto, los dos montantes 14, unidos por los travesaños 16, se deslizan en dos guías constituidas por ángulos 15 soldado a cada lado del larguero 1. La mandíbula 2 está 30

288093



5 inmovilizada con respecto al larguero 1 por un perno que atraviesa al propio tiempo agujeros 18 de los montantes 14 y un ojo o anillo de charnela 19 sujeto al larguero 1. Estando prevista en cada montante 14 una serie de agujeros 18, se pueden inmovilizar los montantes en distintas posiciones separando más o menos la boca 3 del larguero 1 según el espesor del solado 13.

10 Las ventajas de una consola según la invención son esencialmente las que confiere la sencillez, ya que todos sus elementos son generalmente estáticos, o cuando menos solidarios, en el caso de la realización de las figuras 4 a 8. Esta última realización es particularmente útil cuando el borde del solado comprende un arranque de arco o de bóveda, o una viga.

15 La consola en cuestión es sólida, de construcción barata y fácil de emplear en las obras.

20 Como es fácilmente comprensible para los técnicos en la materia, podrán ser introducidas cuantas modificaciones de tamaño, forma, disposición de elementos y naturaleza de los mismos se consideren precisas para un mejor logro de los fines del invento, siempre que no se altere su esencialidad, y cuya descripción ha sido facilitada a título ilustrativo y no limitativo, debiéndose interpretar sus conceptos en su más amplia acepción.

25 Descrita suficientemente la naturaleza del objeto que motiva la presente solicitud de Patente, se reivindica de propia y nueva invención lo contenido en las siguientes  
R E I V I N D I C A C I O N E S

30 1º.- Sistema perfeccionado para la creación de una pasarela de servicio, caracterizado porque comprende

288093



medios destinados a sujetar el piso, medios de fijación de la barandilla y mandíbulas de enganche rápido al inmueble que no requieren ninguna operación preparatoria para cumplir su misión sino una simple aplicación al borde de un solado horizontal.

5  
2º.- Sistema perfeccionado para la creación de una pasarela de servicio, según se reivindica en el punto 1º, caracterizado porque las mandíbulas de enganche rápido están constituidas por dos bocas asimétricas, estando destinada la boca superior, más corta, a descansar encima y sobre el borde del solado, mientras que la boca inferior, más larga, está destinada a apoyarse al lado inferior del solado, asegurando el peso de la pasarela la sujeción de las bocas.

10  
15  
3º.- Sistema perfeccionado para la creación de una pasarela de servicio, según se reivindica en los puntos anteriores, caracterizado porque las bocas asimétricas de las mandíbulas de enganche son fijas.

20  
25  
4º.- Sistema perfeccionado para la creación de una pasarela de servicio, según se reivindica en los puntos anteriores, caracterizado por no comprender pieza móvil alguna, traduciendo las diferencias de espesor de los solados en una ligera inclinación de la consola, tanto más limitada cuanto más grande sea la asimetría entre las bocas, es decir, cuanto más grande es la longitud de la boca inferior.

30  
5º.- Sistema perfeccionado para la creación de una pasarela de servicio, según se reivindica en los puntos anteriores, caracterizado por el hecho de poderse colocar entre las bocas y el solado unas guarniciones y/o unas cu-

288693



ñas para compensar los cambios de espesor de los soldados.

6º.- Sistema perfeccionado para la creación de una pasarela de servicio, según se reivindica en los puntos anteriores, caracterizado por el hecho de que la distancia entre las dos mandíbulas puede ser regulada y bloqueada en la posición elegida.

7º.- Sistema perfeccionado para la creación de una pasarela de servicio.

Todo ello tal y como se describe en el cuerpo de esta Memoria, se reivindica en su nota y se representa a título de ejemplo en las adjuntas hojas de planos.

Esta Memoria consta de siete hojas foliadas y mecanografiadas a dos espacios por una sola de sus caras.

Madrid, 28 de Mayo de 1913

*M. S. S. S.*

288.93

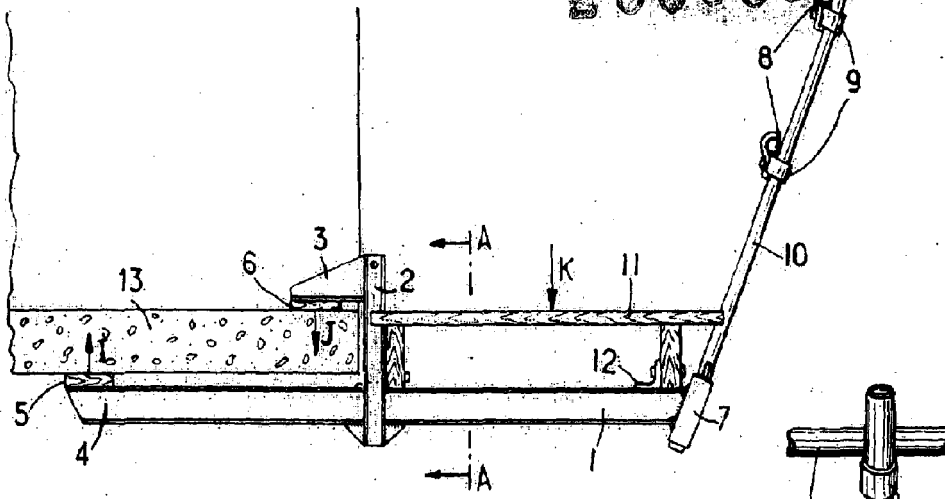


FIG. 1

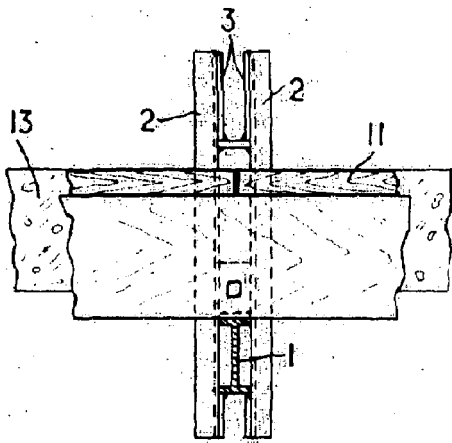


FIG. 2

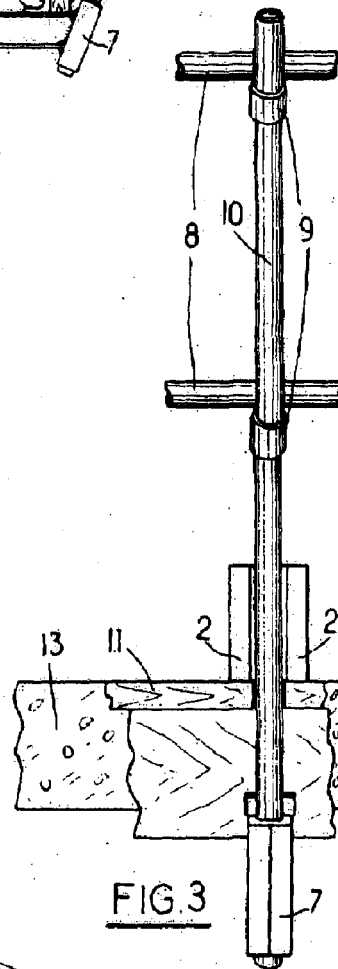


FIG. 3

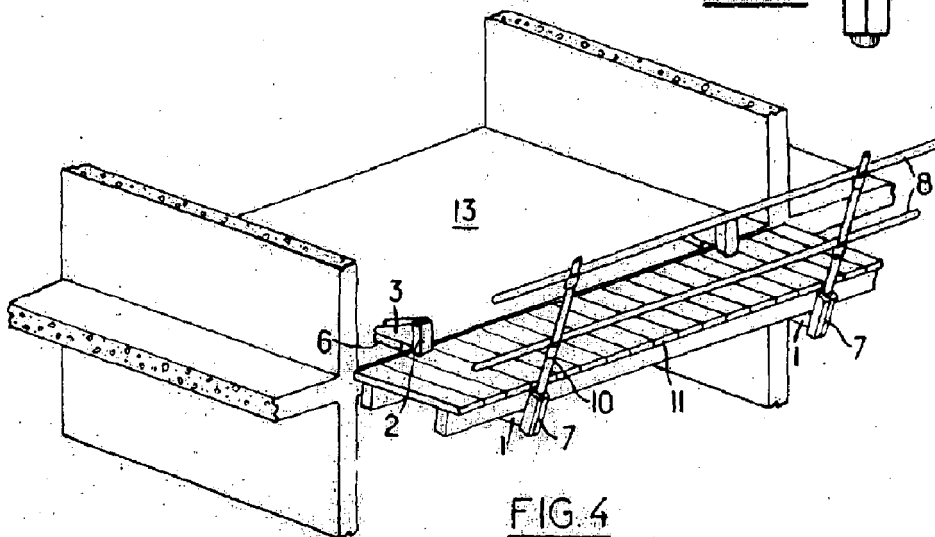


FIG. 4

