

288 031



288031

MEMORIA DESCRIPTIVA
de una Patente de Introducción a nombre de:
JOEL OLSSONS ELEKTRISKA A.B., de nacionali-
dad sueca, domiciliada en STOCKHOLM, Ham-
marby Fabriksväg, 13 (Suecia); por: "DIS-
POSITIVO DE PROTECCION EN CAJAS DE CONTACTO"

==00==00==00==00==

El invento se refiere a un dispositivo de protección en
cajas de contacto en el cual entre la tapa de la caja de contacto
y los manguitos de contacto está previsto un dispositivo de cierre
accionado por resortes y que normalmente cubre los manguitos de con-
5 tacto. Este dispositivo de cierre está configurado de tal manera que
deja libres a los manguitos de contacto unicamente al ser accionado
por las dos espigas de una clavija de contacto. Este dispositivo de
cierre consta en lo demás en forma conocida de dos chapas que en
forma independiente la una de la otra están movibles entre dos po-
10 siciones terminales, de tal modo que en la una de las posiciones ter-

288031



minales cada una de las dos chapas cubre los dos manguitos de contacto, mientras en la otra posición terminal los dos manguitos de contacto quedan al descubierto.

15 Tales dispositivos de protección, de suyo conocidos, tienen el inconveniente de ostentar en la dirección perpendicular al plano de la tapa de la caja de contacto dimensiones grandes, lo que está relacionado con el hecho de que se aprovecha precisamente el movimiento de las espigas de la clavija en la dirección de entrada para el desplazamiento de la tapa de los manguitos de contacto.

20 De acuerdo con el invento se propone una estructuración del dispositivo de protección de tal manera que las aberturas de la tapa de la caja de contacto sean hendiduras paralelas con uno de sus extremos situado encima de los manguitos de contacto, y que cada una de las chapas del dispositivo de cierre tenga forma de U, y que esté
25 provista de un borde paralelo con el plano de la tapa de la caja de contacto, cuyo borde, en la posición de cubrir los manguitos de contacto, cruza oblicuamente la hendidura mencionada.

30 Por lo tanto, el dispositivo de cierre está dispuesto en relación con las hendiduras de tal manera que el dispositivo de cierre por el movimiento de las espigas de la clavija a lo largo de las hendiduras en la dirección hacia los extremos de las hendiduras situados encima de los manguitos de contacto, es colocado en una posición que deja libres a los manguitos de contacto.

35 Tratándose de esta forma de realización de la caja de contacto, las dos chapas movibles del mencionado dispositivo de cierre pueden ser mucho más delgadas que en las construcciones hasta ahora conocidas. Otra ventaja consiste en que debido a la forma de hendidu-

- 3 - 288031



ra que tienen las aberturas de acuerdo con el invento, resulta más fácil encontrarlas en la oscuridad con la espiga de la clavija.

40 El dibujo representa una forma de realización del invento.

Figura 1 muestra en vista frontal una caja de contacto ejecutada de acuerdo con el invento, con el dispositivo de cierre en posición de protección.

45 Figura 2 muestra un dispositivo de cierre en posición de protección visto desde atrás.

Figura 3 corresponde en lo esencial a la figura 2, pero el dispositivo de cierre se encuentra en una posición que deja al descubierto los manguitos de contacto,

50 Figura 4 es una sección a través del dispositivo siguiendo la línea IV - IV de la figura 2.

Figura 5 muestra en perspectiva una pieza perteneciente al dispositivo de cierre.

55 En el dibujo no está representado el zócalo que sirve de soporte a los manguitos de contacto y el cual puede estar estructurado en forma habitual.

60 En el dibujo significa 1 una tapa de una caja de contacto, cuya tapa se fija por medio de tornillos 2 en el zócalo y la cual en su lado frontal está provista de una depresión circular 3, cuyo fondo está traspasado por dos hendiduras 4 y 5 oblongas y paralelas entre sí, que con uno de sus extremos llegan hasta encima de los manguitos de contacto 6 y 6a de la caja de contacto. Los manguitos de contacto 6 y 6a están señalados en la figura 4 con trazos de puntos y rayas. En una depresión A que tiene esencialmente forma de U y se



encuentra en el ámbito de las hendiduras 4 y 5 en el respaldo de
65 la tapa de la caja de contacto, se apoyan dos cerrojos o chapas
iguales 7 y 7a, que se pueden desplazar en sentido perpendicular
a la dirección longitudinal de las hendiduras 4 y 5. Tal como se
desprende de la figura 5, las chapas tienen la forma de un arco
o están configurados en forma de U con brazos paralelos de longitud
70 desigual 9 y 10 o 9a y 10a, el brazo más largo de los cuales posee
en su extremo libre cortado oblicuamente un borde oblicuo 11 y
11a. Las chapas se solapan entre sí con los brazos más cortos 10
y 10a y las partes céntricas colindantes, siendo guiadas por los
bordes opuestos 12 y 12a de la depresión A. Cada una de las dos
75 chapas 7 y 7a es accionada por un resorte 13 y 13a de tal manera
que las chapas son mantenidas normalmente en la posición represen-
tada en las figura 1 y 2, en la cual el brazo 9 de la chapa 7 cu-
bre el manguito de contacto 6 y el brazo 10 de la misma chapa el
manguito de contacto 6a, mientras los brazos 9a y 10a de la chapa
80 7 cubren en igual forma los dos manguitos de contacto 6 y 6a. En
la posición indicada de las chapas los bordes oblicuos 11 y 11a de
los brazos más largos 9 y 9a cruzan oblicuamente las dos hendiduras
4 y 5 cerca de sus extremos situados en la circunferencia de la
depresión 3, de modo que por la introducción de las espigas de la
85 clavija (tal como se indica con las líneas de puntos y rayas 14 en
la figura 3) en los mencionados extremos de las hendiduras 4 y 5
y por la conducción de las espigas de las clavijas a lo largo de
las hendiduras hasta los extremos opuestos de las hendiduras, las
chapas 7 y 7a son desplazadas venciendo el efecto de los resortes
90 13 y 13a hasta la posición señalada en la figura 3. En el curso de
este desplazamiento de las chapas 7 y 7a sus brazos dejan al des-
cubierto los manguitos de contacto 6 y 6a de modo que las espigas



95 de la clavija 14 pueden introducirse en los manguitos de contacto 6 y 6a. En el respaldo de la tapa de la caja de contacto se encuentra una placa de fondo 15, la cual está dibujada en la figura 2 parcialmente fracturada y en la figura 3 omitida por completo. Esta placa de fondo 15 tiene perforaciones 16 que corresponden a los manguitos de contacto 6 y 6a.

100 El invento no está limitado a la forma de realización arriba descrita y representada en el dibujo, sino el mismo puede ser modificado en sus detalles sin salirse por esto del marco de la idea fundamental. El invento se puede emplear por ejemplo ventajosamente en aquellas cajas de contacto que tienen varios pares
105 de manguitos de contacto para enchufar simultáneamente varias clavijas. Los cerrojos en vez de desplazables tal como han sido descritos, pueden estar apoyados también en forma girable en el respaldo de la tapa de la caja de contacto.

NOTA

110 1.- Dispositivo de protección en cajas de contacto, caracterizado porque en aquellas cajas que entre la tapa de la caja de contacto y los manguitos de contacto está previsto un dispositivo de cierre accionado por resortes y que normalmente cubre los manguitos de contacto, el cual solamente al ser accionado por las
115 dos espigas de una clavija simultáneamente deja al descubierto los manguitos de contacto, y que consta de dos chapas que independientemente la una de la otra son movibles entre dos posiciones terminales de tal manera que en una de estas posiciones terminales cada una de las dos chapas cubre los dos manguitos de contacto,

288031



120 mientras en la otra posición terminal los dos manguitos de contacto
quedan al descubierto las aberturas de la tapa de la caja de contac-
to están formadas por hendiduras paralelas situadas con uno de sus
extremos encima de los manguitos de contacto y que cada una de las
dos chapas del dispositivo de cierre está configurada en forma de
125 U y provista de un borde paralelo al plano de la tapa de la caja
de contacto, cuyo borde en la posición que cubre los manguitos de
contacto cruza la hendidura oblicuamente.

2.- "DISPOSITIVO DE PROTECCION EN CAJAS DE CONTACTO".

Tal como se describe y reivindica en la presente Memoria..
130 Descriptiva que consta de seis hojas escritas a máquina por una
sola cara y de sus correspondientes dibujos.

Madrid, 14 MAY. 1903

CARLOS FERNANDEZ CANDELAS
P. P.

288031



Fig. 1

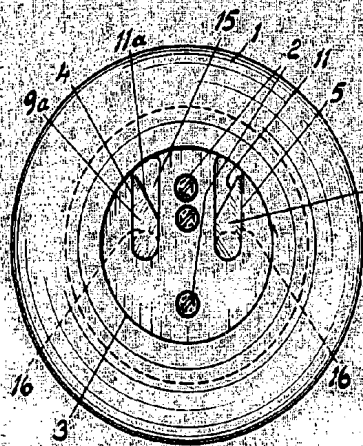


Fig. 2

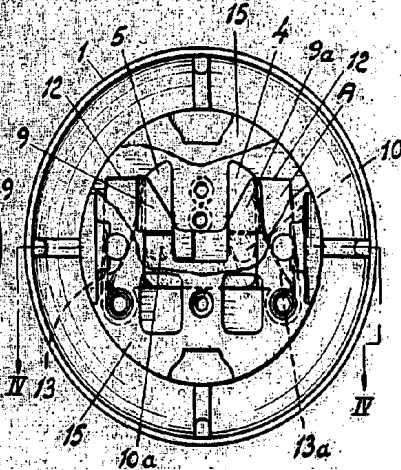


Fig. 3

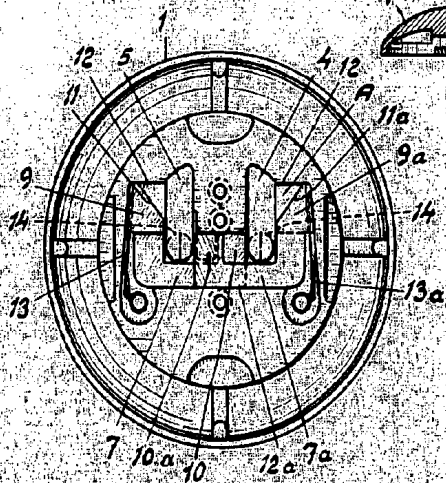


Fig. 4

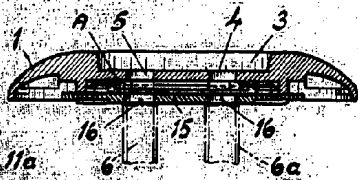


Fig. 5

