



ESPAÑA

19 ES 21 22	NUMERO 287886	10 Y
	FECHA DE PRESENTACION 4.7.85	

MODELO DE UTILIDAD

1- ENE. 1986

30 PRIORIDADES: 31 NUMERO	32 FECHA	33 PAIS
------------------------------	----------	---------

47 FECHA DE PUBLICIDAD	81 CLASIFICACION INTERNACIONAL E04G 11/50
------------------------	--

54 TITULO DE LA INVENCIÓN FORJADO CON VIGAS DE HORMIGON ARMADO

71 SOLICITANTE (S) RIO VIEJAS, S. A.

DOMICILIO DEL SOLICITANTE 28039 MADRID.- Navarra, 2
--

72 INVENTOR (ES) DON JAIME DE COCA RUIFERNANDEZ
--

73 TITULAR (ES) RIO VIEJAS, S. A.

74 REPRESENTANTE DON JOSE PONS TORRES
--

El presente Modelo de Utilidad se refiere a un forjado con vigas de hormigón armado.

Este forjado está especialmente destinado a la construcción industrializada de edificios.

5 La característica fundamental del forjado de la invención la constituye la sencillez constructiva de sus piezas, que como más tarde se detallará, son vigas de hormigón armado cuyo diseño contempla en caso necesario la unión de varias de ellas mediante soldadura de piezas de acero que presentan las pro-
10 pias vigas en los extremos de sus alas.

De acuerdo con la invención, el forjado está constituido por vigas de hormigón armado cada una de las cuales presenta una sección en forma de T completamente simétrica.

15 Las alas de estas vigas constituyen el forjado propio del piso cubierta al irse solidarizando las vigas contiguas.

Esta unión, como ya se ha indicado, se produce al unirse por soldadura las piezas de acero que van en los extremos del ala de cada viga, y cuyas piezas van solidarias a los rondos próximos longitudinales del armado.

20 Estas piezas presentan preferentemente sección angular, de manera que la unión entre vigas, al ser por soldadura, puede en caso necesario, constituir un forjado desmontable.

25 Las vigas que constituyen el forjado pueden presentar en sección forma de doble T, conformadas al fundir de una sola vez dos vigas sencillas en T.

Cada una de las vigas presenta unas conformaciones o salientes dotados, cada uno, de un taladro vertical que coopera en la fijación de la viga en los paneles verticales correspondientes que definen los muros.

30 Este acoplamiento y fijación se realiza a tra-

vés de medios propios que en conjunto pueden constituir uniones fijas o desmontables, en cualquier caso dichas uniones entre viga y paneles verticales de los muros, es sencilla y por supuesto en ningún caso encarece el forjado.

5 Con el objeto de comprender más fácilmente no solo la constitución del forjado sino el diseño propio de cada una de las vigas, a continuación se refiere un ejemplo práctico de realización de la invención, siendo dicha ejecución meramente enunciativa y en ningún caso limitativa de la misma, todo ello tal y como se muestra en los dibujos adjuntos; en los:

La figura 1 muestra una vista en perspectiva de la viga de hormigón armado en forma de T.

La figura 2 muestra una vista en perspectiva y seccionada de la figura 1.

15 La figura 3 muestra una vista en perspectiva de la viga simétrica en doble T fabricada al fundir de una sola vez dos vigas como las de las figuras 2 y 3.

Con referencia a las figuras 1 y 2 se muestra la viga de hormigón armado 1 en T cuya alma 2 es de mayor grosor o anchura que el ala 3.

En la figura 2 se aprecia la disposición del conjunto de armadura 4.

25 El alma presenta una mayor anchura delimitada en sus zonas extremas por porciones salientes 5 con respecto al ala.

Estas porciones salientes cooperan en el acoplamiento de la viga a los paneles verticales de los muros, para lo cual cooperan unos taladros verticales que a tal efecto llevan practicadas las porciones salientes 5.

30 De igual manera, las vigas pueden ser de sección

en doble T 6, figura 3, aunque con las mismas características constructivas que la viga 1 ya que como se ha indicado con anterioridad estas vigas 6 se fabrican al fundir de una sola vez dos vigas en T.

5

Conviene indicar que la unión entre vigas se realiza mediante soldadura al unir las piezas 7 de acero.

Estas piezas 7 van unidas con la armadura de manera que forman parte íntegra y solidaria de la viga.

10

Descrita suficientemente la naturaleza del invento, así como la manera de realizarlo en la práctica debe hacerse constar que las disposiciones anteriormente indicadas son susceptibles de modificaciones de detalle en cuanto no alteren su principio fundamental.



- REIVINDICACIONES -

5

1.- Forjado con vigas de hormigón armado, cuyas vigas están destinadas a la construcción industrializada de edificios, caracterizado porque está constituido por vigas que presentan cada una de ellas, en sección transversal, forma de T completamente simétrica, cuyas alas constituyen el forjado de piso o cubierta al unirse las vigas por las alas mediante soldadura de unas piezas de acero que forman parte íntegra de la viga; y porque cada una de las vigas presentan dos porciones salientes enterizas como prolongaciones del alma que cooperan directamente en el acoplamiento y unión de la viga a los paneles verticales de los muros.

10

2.- Forjado según la reivindicación 1, caracterizado porque las vigas presentan en sección transversal forma de doble T.

15

3.- Forjado según la reivindicación 1, caracterizado porque las porciones salientes presentan, al menos, un taladro vertical.

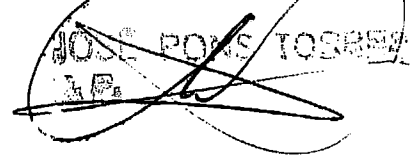
20

4.- Forjado con vigas de hormigón armado, tal y como queda sustancialmente descrito en la presente Memoria e ilustrado en los dibujos adjuntos.

Esta Memoria consta de 4 Hojas escritas a máquina por una sola cara.

Madrid, 4 de Julio 1.985

JOSE PONS TORRES
 IA



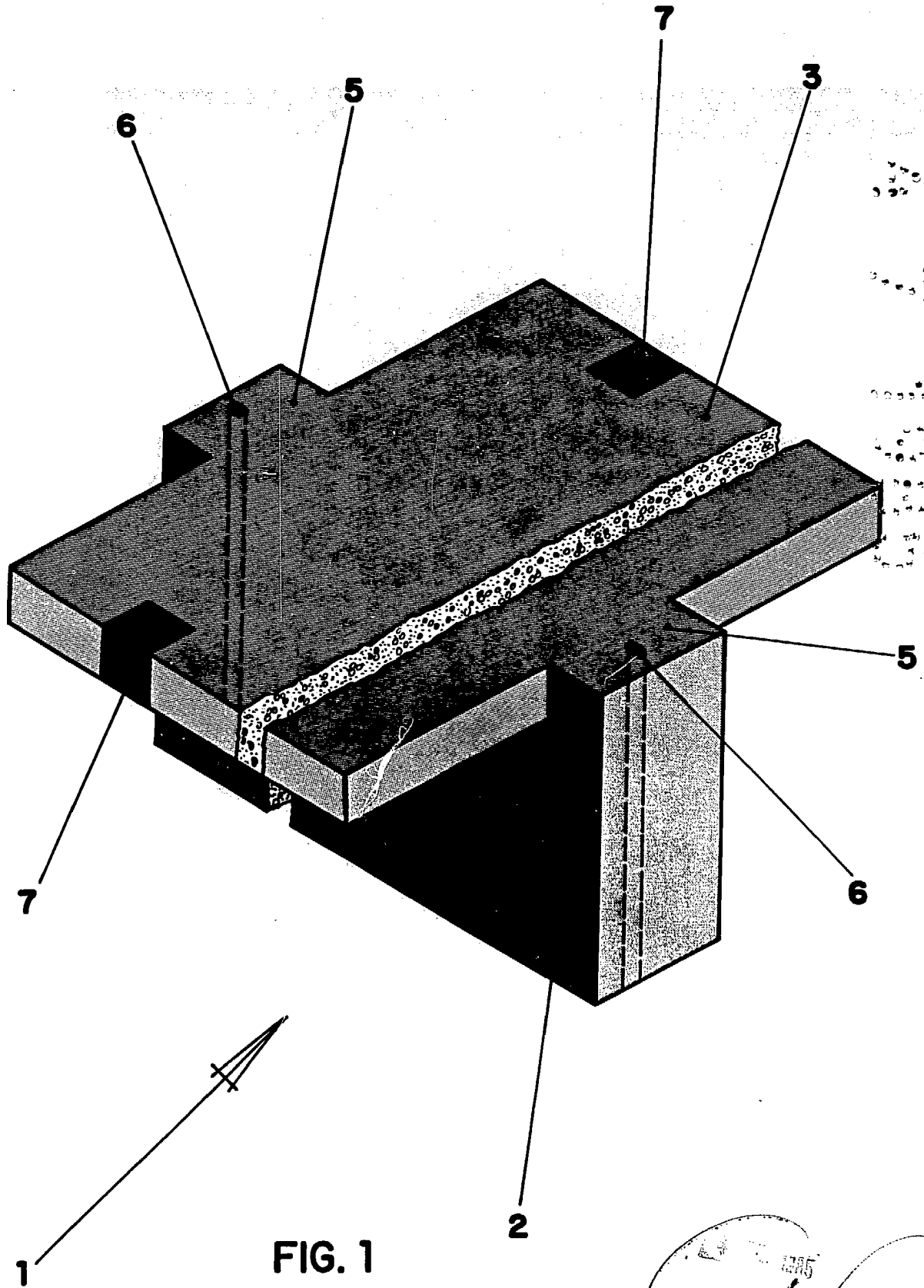


FIG. 1

1975
JOSE PONS TORRES
[Signature]

ESCALA VARIABLE

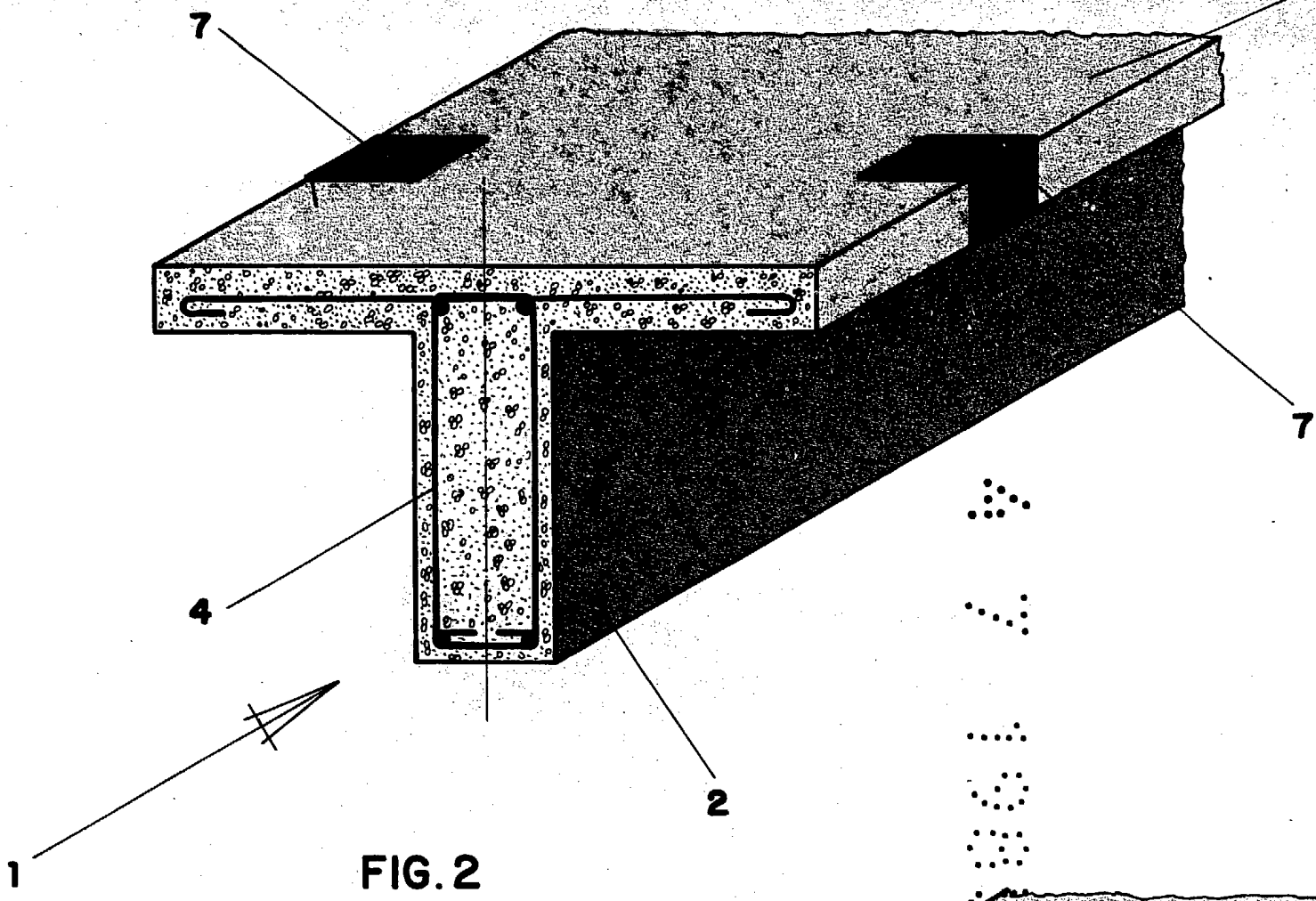


FIG. 2

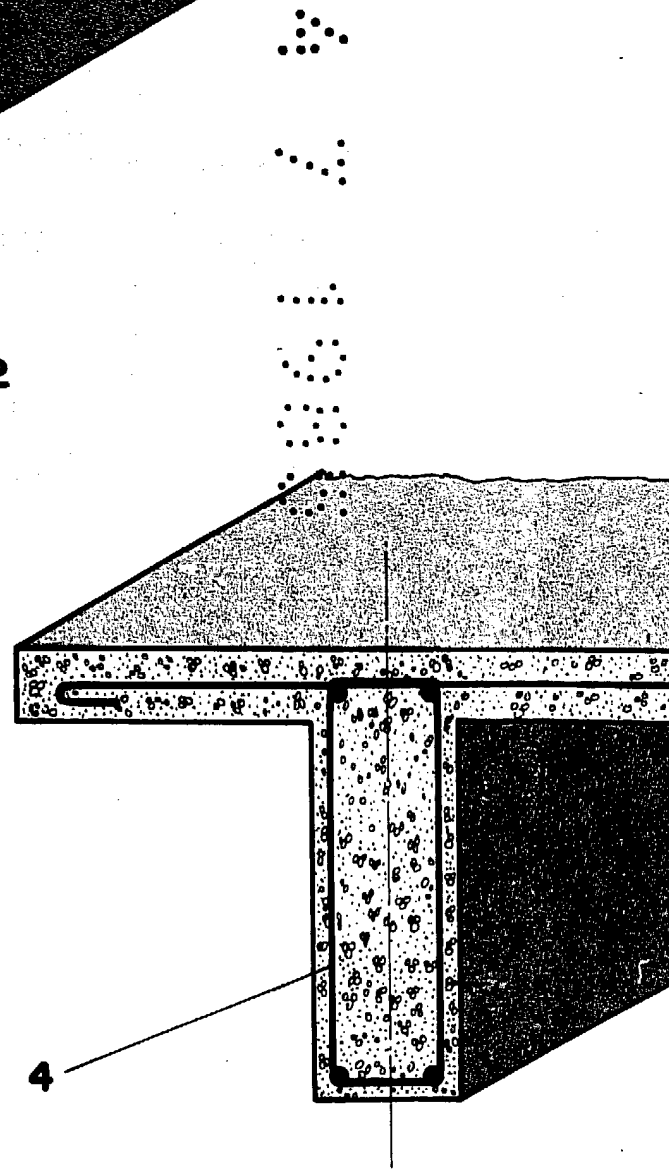


FIG. 3

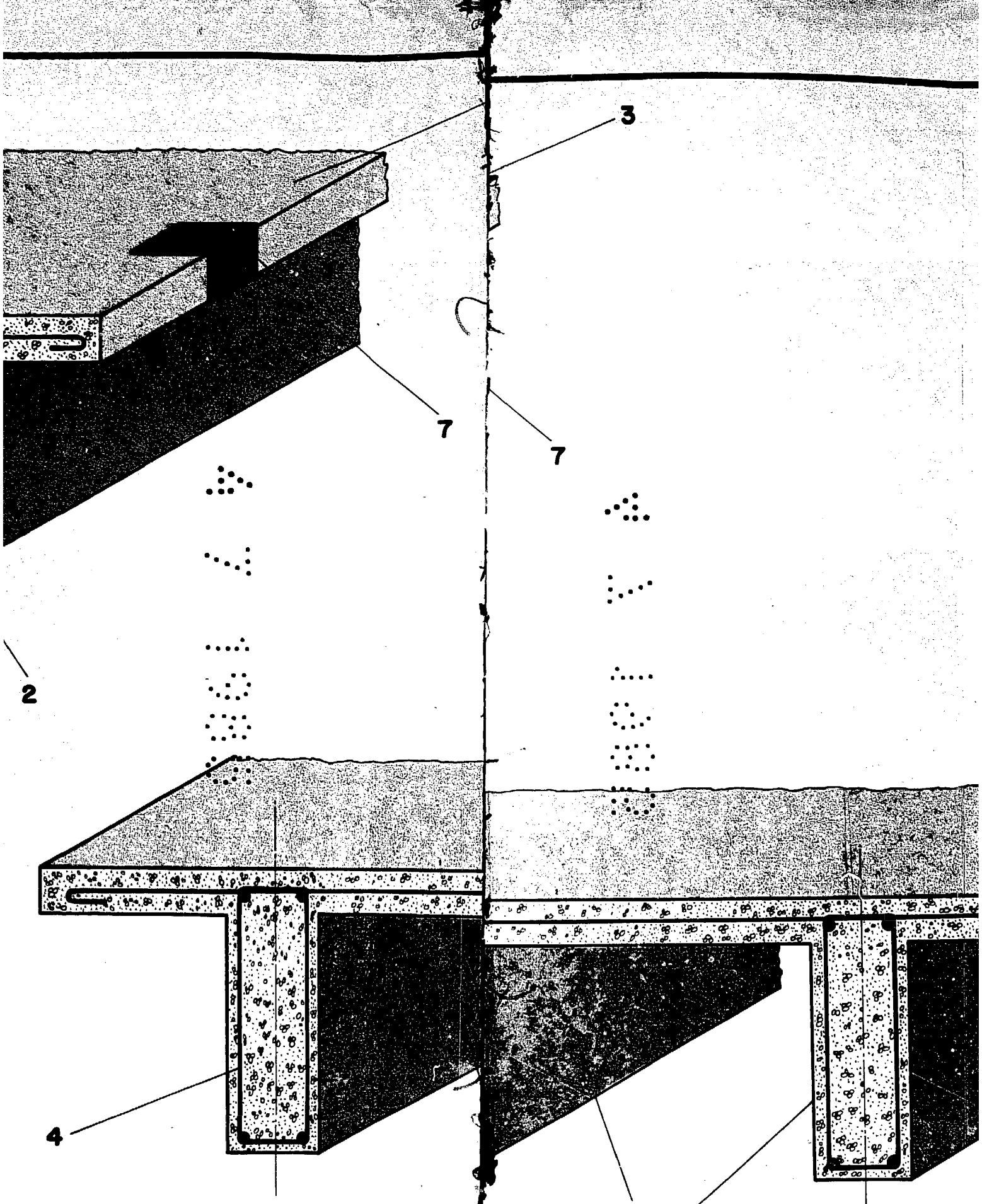


FIG. 3

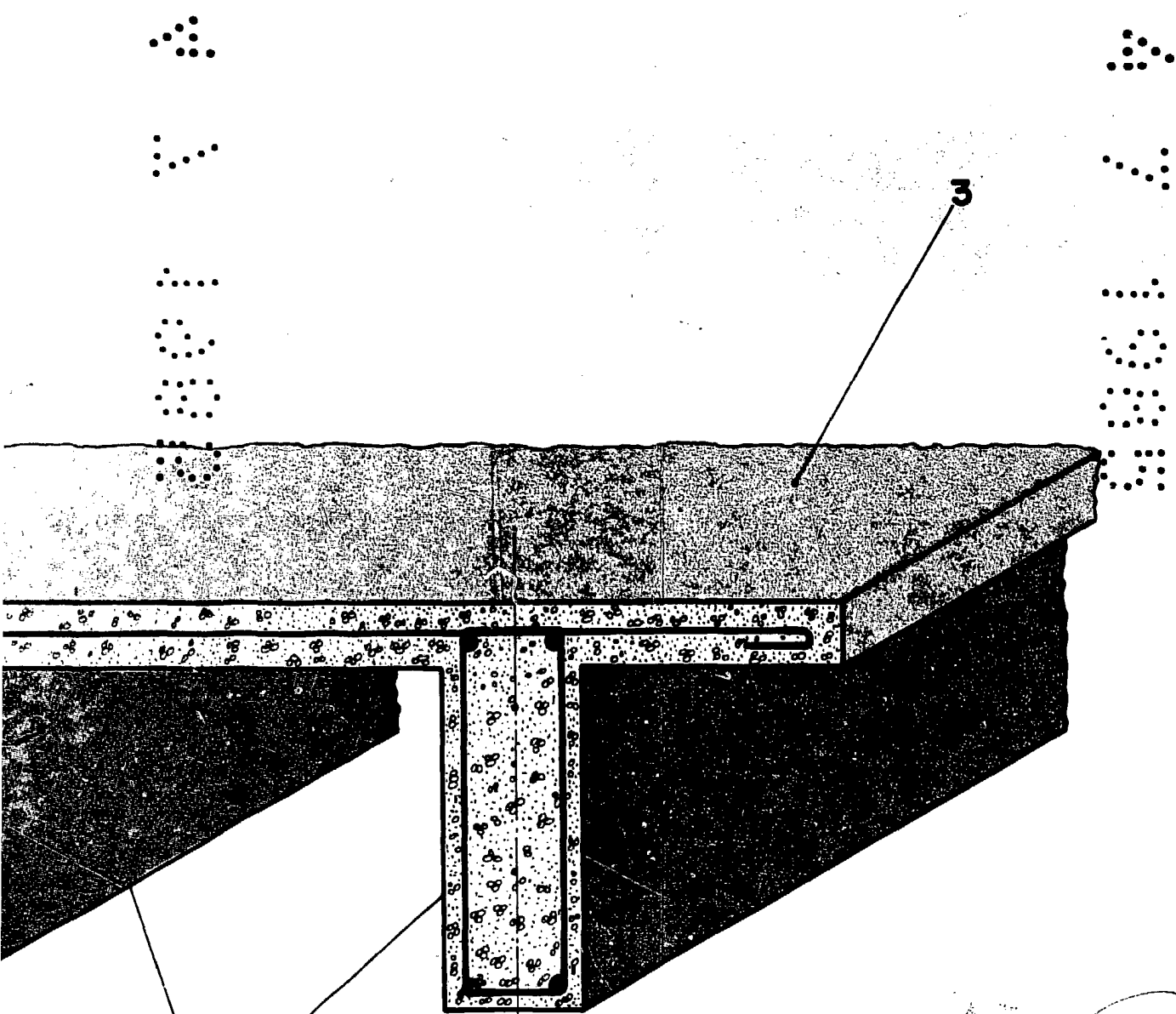
2

3

7

3

2



ESCALA VARIABLE

APR 1985
INGENIERIA Y ARQUITECTURA
S. R. L.