

287 605



- 2 MAY

287605

MEMORIA DESCRIPTIVA

PATENTE DE INVENCION

DURACION: 20 AÑOS

OBJETO: "CAJA DISTRIBUIDORA DE MECANISMOS Y DERIVACIONES ELECTRICAS".

-o-o-o-o-

A favor de: D. JOSE M^a LARIZGOITIA NUÑEZ Y D. AGUSTIN BAHAMONDE PALENQUE.

-o-o-o-o-

Residentes en: BILBAO

Nacionalidad: ESPAÑOLA

-o-o-o-o-

287605



La presente invención, tal como su enunciado indica, se refiere a una caja distribuidora - de mecanismos y derivaciones eléctricas, de acuerdo con la descripción que de la misma se realice, que
5 deberá entenderse en su más amplio sentido y nunca en limitativo.

Con la invención cuyo registro se preconiza por medio del presente escrito se consigue superar netamente cuanto sobre el particular se conocía
10 en la actualidad. Por otra parte, es obvio señalar la inmensa importancia que en nuestros días han cobrado todas las cuestiones relacionadas con la electricidad y la enorme extensión que abarcan sus ramificaciones industriales de todo tipo.

Consiste la invención que se presenta en unac caja distribuidora de mecanismos y derivaciones eléctricas, de cualquier forma apta para desarrollar su función, que en su interior lleva acoplados un interruptor, fusibles y anillos de tres o cuatro bornas.
15 Las cajas se empotran en la pared, quedando en el interior del muro.

Del interior de las cajas, parten unos tubos que por dentro llevan unos hilos para las derivaciones de luz y enchufes de entrada y salida. Están previstos,
25 asimismo, otros tubos que parten de la caja para los salidas al punto de luz y al enchufe.

287605.2



30 Las cajas descritas ejercen así una
función distribuidora de los mecanismos y deri
vaciones electricas, con la gran ventaja sobre
los distribuidores tradicionales de que los fu
sibles e interruptores se pueden cambiar sin -
soltar la tapa de la cja, siendo por ejemplo,
muy sencillo el averiguar que fusible se ha fun
dido en un momento dado.

35 Por otra parte, la invención expuesta
sustituye ventajosamente a los aparatos-registros
existentes en la actualidad y que tanto afean las
habitaciones. Con las cajas objeto de la invención
se eliminan estos registros y, estéticamente, es
40 indudable la superioridad de estas cajas empotra-
das distribuidoras.

Con el fin de hacer más comprensible
la explicación desarrollada, en el plano adjunto
se han representado diversas vistas de la invención.
45 Es superfluo añadir que tales dibujos no represen-
tan sino meros ejemplos de las diversas formas de
realización de la invención.

50 La figura 1ª es una vista en sección de
una caja empotrada en un muro, siendo el número 1
la caja propiamente dicha, sin que se precisen otra
aclaraciones dada la sencillez de la figura.



287605

La figura 2ª y 3ª son sendas vistas en sección de las cajas propiamente dichas, a fin de que pueda advertirse la disposición de los diferentes elementos que las componen. Se han representado dos figuras son objeto de resaltar dos tipos de caja distintos, entre los muchos que pueden realizarse, siempre conservando y siguiendo los principios rectores de la invención. En ambas figuras se han señalado sus partes más esenciales, a tenor de la enumeración siguiente:

- 1) Cajas propiamente dichas.
- 2) Tubos de salida a los puntos de luz
- 3) Hilos para derivaciones de puntos de luz y enchufes de entrada y salida.
- 4) Tubos contenedores de los hilos
- 5) Tubos de salida de enchufe

Descrita suficientemente la naturaleza de la presente invención, se hace constar expresamente que cualquier modificación de detalle que pudiera introducirse se considerará incluida dentro de la misma, en tanto no altere sus características sustanciales.

Por último se declaran de novedad y propia invención las siguientes:

REIVINDICACIONES



287605

80 1ª) CAJA DISTRIBUIDORA DE MECANISMOS Y
DERIVACIONES ELECTRICAS", caracterizada esencial-
mente por estar constituida por una pieza que se
introduce en la pared, que en su interior lleva
acoplados el interruptor, fusibles y anillos, es-
tando previstos unos tubos que parten de la mis-
ma para las derivaciones de puntos de luz y enchu-
fes de entrada y salida.

85 2ª) CAJA DISTRIBUIDORA DE MECANISMOS Y
DERIVACIONES ELECTRICAS, según la reivindicación
1ª, caracterizada por el hecho de que los fusibles
e interruptores son sustituibles sin necesidad de
desmontar la caja, dada la disposición de los tubos
90 que parten de la misma.

3ª) CAJA DISTRIBUIDORA DE MECANISMOS Y
DERIVACIONES ELECTRICAS.

95 Todo ello tal y como queda expuesto en
la presente Memoria Descriptiva que consta de cin-
co hojas foliadas y mecanografiadas por una sola de
sus caras y a dos espacios, y hoja de planos adjun-
ta.

Madrid, 2 Mayo 1.963

LENS M.º DE ZUNZUNEGUI

Firmado: Fausto Sánchez

287605

287005

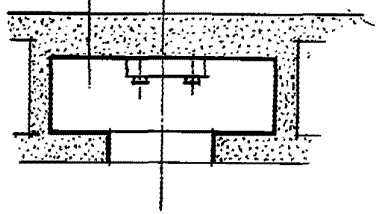
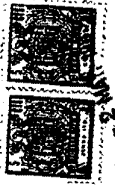


FIG. 1

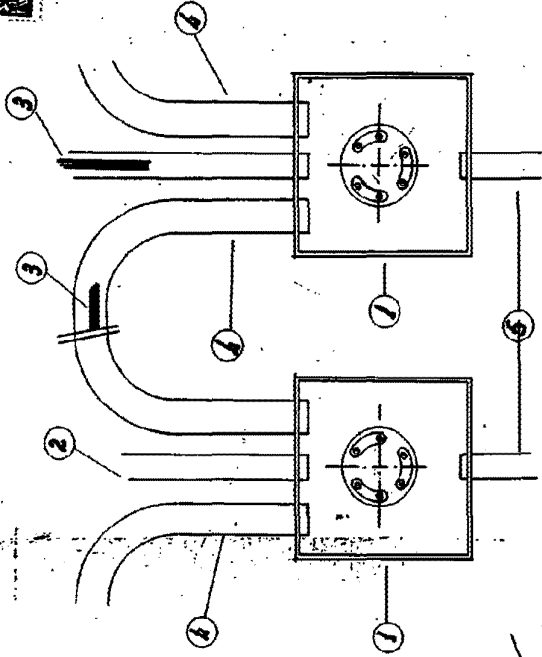


FIG. 2

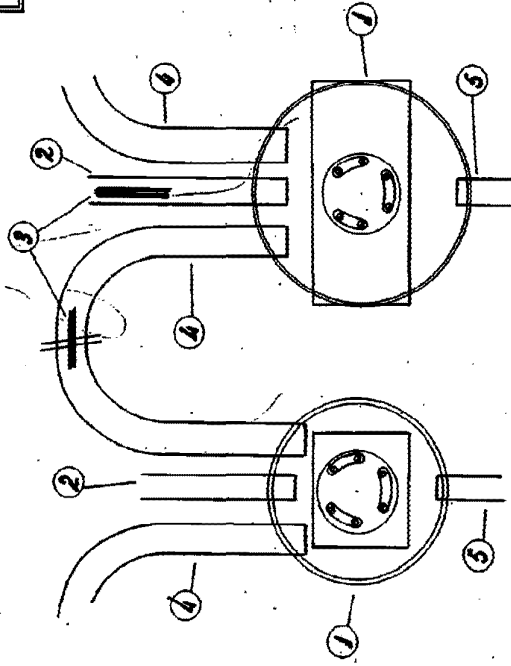


FIG. 3

ESCALA VARIABLE.

MADRID, ABRIL 1963.

ALBOS M. DE ZUNZUNEGUI

[Handwritten signature]
Paseado Forestal Madrid