

- 1 -
30 A



287576

Memoria Descriptiva

para

una patente de INTRODUCCION, por 10 años

a favor de

DON JOSÉ ARRIZABALAGA SALAZAR

- nacionalidad española -

residente en

Vitoria

Postas, 30 - 1^o.

por:

- Mejoras en la construcción de tensores para alfombras y análogos. -

Basada en el objeto de patente que explota la firma Europa Textil G.m.b.H., residente en Múnich -Alemania-.



287576

La presente patente de Introducción se refiere a mejoras en la construcción de tensores para alfombras y análogos, destinados a facilitar la correcta colocación de las alfombras sobre los suelos, y que también puede tener aplicación cuando interese tensar elementos análogos a las alfombras, como lonas, estereras o cualquier otro tipo de tejido.

Esencialmente el tensor que se reivindica está constituido por un conjunto tubular telescópico, de dimensiones acordes con la longitud y resistencia que deban presentar, según las medidas de la alfombra o análogo a que se aplica, cuyo conjunto lleva en un extremo una horquilla, portadora de una pieza de apoyo, en la que éste tiene lugar por medio de una pieza elástica, y en el lado opuesto una placa de garfios o puas, destinados a sujetar el tejido a estirar, yendo esa placa o cabeza unida al conjunto tubular por intermedio de dos juegos de bieles articuladas entre sí, de las que una de cada lado, la articulada a la cabeza, va unida a la palanca de accionamiento, de modo que cuando ésta se eleva, el ángulo entre las bieles articuladas se cierra, y la longitud del conjunto disminuye, y cuando la palanca se abate, el ángulo de las bieles se abre, el conjunto aumenta de longitud, y el tensado tiene lugar.

La facilidad con que se maneja el tensor reseñado, permite que el operario emplee las dos manos para asegurar el tejido sobre el suelo, mientras el mismo está bajo la acción del dispositivo.



287576

dentro de las reivindicaciones que se establecen pueden fabricarse tensores de las formas, tamaños y materiales que se juzguen adecuados, según la aplicación concreta de que se trate, sin que tales variaciones, así como las que puedan introducirse en detalles de su presentación y organización, afecten a la esencialidad reivindicada, por lo que los tensores para alfombras y análogos, que se fabriquen, dentro de la idea general reseñada, con cualquiera de esas modificaciones, no serán sino variantes, igualmente comprendidas y protegidas por el presente registro.

En esta idea, las adjuntas figuras corresponden únicamente a una forma de ejecución, sin carácter alguno limitativo, que se presenta a título de ejemplo de realización, para concretar cuanto se dice en esta memoria descriptiva.

La figura 1 ilustra la vista longitudinal en alzado del tensor, con su palanca de accionamiento abatida, en la posición de cumplir su cometido.

La figura 2 detalla en sección diametral la unión entre dos tubos contiguos.

La figura 3, en representación análoga a la figura 1, muestra la aplicación del tensor apoyado por un extremo en una pared y tensando con el otro la alfombra o análogo.

Con referencia a dichas figuras y a los números que sobre ellas designan las partes y detalles del tensor representado, que interesan a los fines de esta memoria, la des -



287576

cripción del mismo es como sigue:

5 Está constituido por el cepillo 1, montado en la cabeza 2, a la cual se adapta a través de unos orificios dispuestos al efecto, cuya cabeza va montada en el extremo del tubo telescópico 7, atravesado por el pasador 3, que fija la cabeza 2 a los laterales o tapas 6, en cuyos bordes está fijada la palanca o mango de accionamiento 12, por los tornillos 4.

10 Además, el pasador 5 articula, a las esquinas libres de las piezas 6 los brazos o bielas 8, que por sus otros extremos, mediante el pasador 10, se une al cuerpo de enlace 11, con el tubo telescópico 9, el cual a su vez se prolonga en el 13, y éste en el 14.

15 El extremo libre del tubo 14, por intermedio del 15 de enlace, se une al 16 (lo que requiere dos uniones análogas a la indicada en la figura 2, que luego detallaremos) y ese tubo 16 lleva en su extremo el mango giratorio 17, al que va sujeta la horquilla 19, basculante en el bulón o pasador 18, cuya horquilla lleva en su base una pieza de madera 20, cubierta por una capa de material elástico 22, que sirve de apoyo al tensor en la pared 25, y está sujeta por los tornillos 21.

20 La alfombra 27, con la cual se empuja el tensor a que nos referimos, va sobre el suelo o piso 28, y sobre ella apoyan las púas del cepillo 1, que así se sujetan en ella para efectuar el tensado. Para ello, inicialmente, la palanca



287576

de accionamiento ocupa la posición 26, con lo que las piezas 5 y 8 cierran su ángulo, aproximándose entre sí los pasadores 3 y 10, y al abatir la palanca 12 -figura 1-, esas piezas quedan en prolongación, los pasadores se separan y el tensado se realiza.

La unión entre tubos sucesivos -figura 2-, se efectúa mediante el resorte en U 23 y los topes 24, montados en las ramas de aquel, y que entran en los orificios dispuestos al efecto en los extremos de los tubos a unir.

Detalles de la forma de ejecución que se describe, son los siguientes: los tubos telescópicos 7, 9, 13, 14, 15 y 16 son de aluminio, usualmente de 1 mm. de espesor; en general en el número y dimensiones necesarias para las medidas de la habitación a alfombrar, y se enlazan entre sí como se ha descrito con referencia a la figura 3; los brazos o bielas 8 de articulación, son pletinas también de aluminio, y de este mismo metal fundido se establece la horquilla 19, el mango giratorio 17, los cuerpos de enlace 11, las tapas 6 y la cabeza de asiento 2.

287576



N O T A

Este registro consta de las siguientes reivindicaciones:

5 1.- Mejoras en la construcción de tensores para al-
fombras y análogos, caracterizadas porque el tensor está cons-
tituido por un conjunto tubular telescópico, cuyo conjunto lle-
va en un extremo una horquilla, portadora de una pieza de apo-
yo, en la pared o análogo, por intermedio de una pieza elásti-
ca, y en el lado opuesto una placa de garfios o puas, destina-
10 dos a sujetar el tejido a estirar, yendo esa placa o cabeza
unida al conjunto tubular por intermedio de dos juegos de bie-
las, articuladas entre sí, de las que, una de cada lado, la
articulada a la cabeza, va unida también a la palanca de accio-
namiento que tiene su eje de giro común con el de las respecti-
vas bielas.

15 2.- Mejoras según la reivindicación anterior, caracte-
rizadas porque la palanca de accionamiento está unida, a
cada lado, a una pieza trapezoidal, uno de cuyos vértices in-
feriores recibe el citado eje común, y el otro se articula a la
20 respectiva segunda biela, que a su vez se une al conjunto te-
lescópico.

25 3.- Mejoras según las reivindicaciones anteriores,
caracterizadas porque la unión entre cada tubo y el siguiente
se realiza mediante pesadores, diametralmente opuestos, mon-
tados en los extremos de un resorte en U y alojados en orifi-



287576

cios dispuestos al efecto en los tubos que se unen.

4.- Mejoras según las reivindicaciones anteriores, caracterizadas porque el anteúltimo y el último tubo del conjunto telescópico, se unen entre sí por otro tubo intermedio, en el que entran aquellos y se sujetan en él por los indicados dispositivos en U.

5.- Mejoras según las reivindicaciones anteriores, caracterizadas porque la horquilla portadora de la zapata de apoyo se articula al último elemento del conjunto telescópico.

6.- Mejoras en la construcción de tensores para alfombras y análogos.

Según se describe y reivindica en esta memoria descriptiva.

Se detalla e ilustra con los planos que a la misma se acompañan.

Y cuya memoria descriptiva consta de 7 hojas, foliadas y escritas a máquina por una sola de sus caras.

Madrid, a

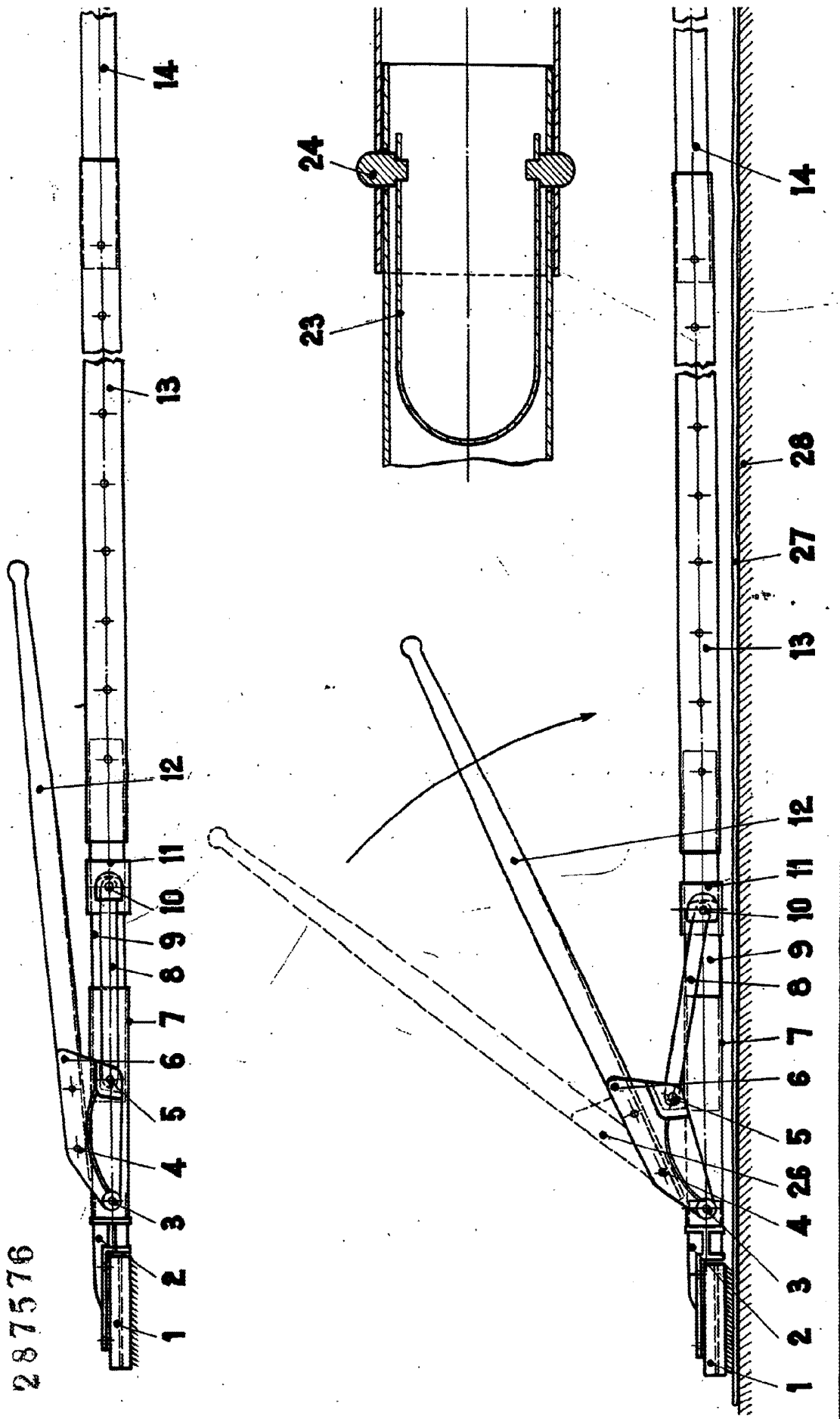
30 1933

CARLOS ROEB
SA

112

OSG ARRIZABALAGA
SALAZAR

287576



2/2 - Roje dolož

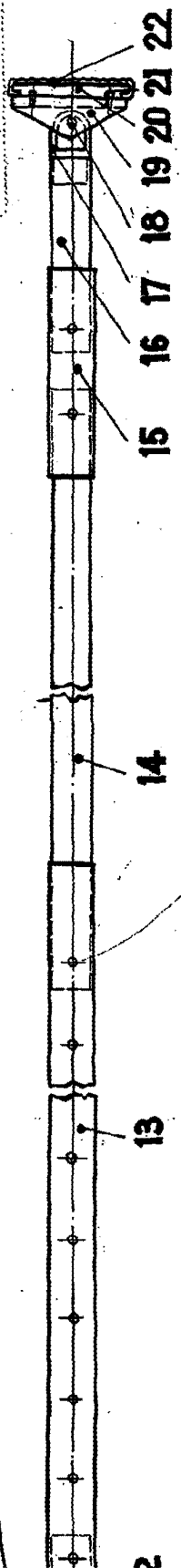


Fig. 1. 287576

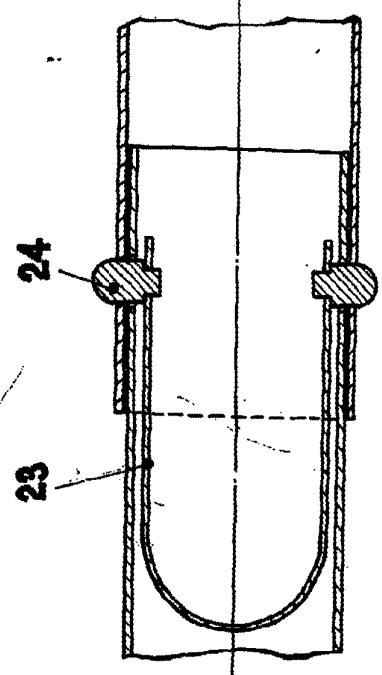


Fig. 2.

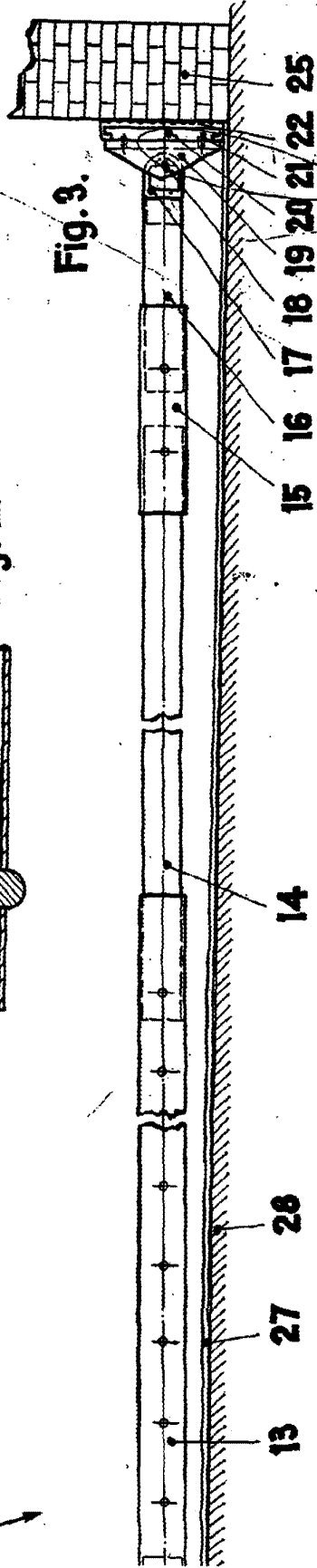


Fig. 3.

ESK... 31E