

(10) ES (11) (21) (22)	NUMERO 287549	(10) Y
	FECHA DE PRESENTACION 20 JUN. 1985	



ESPAÑA

MODELO DE UTILIDAD

16 DIC. 1985

(30) PRIORIDADES:	(32) FECHA	(33) PAIS
(31) NUMERO 47771-A/85	5-3-1985	ITALIA

(47) FECHA DE PUBLICIDAD	(51) CLASIFICACION INTERNACIONAL Int. Cl. A44C 5/00
--------------------------	--

(64) TITULO DE LA INVENCIÓN

"DISPOSITIVO PERFECCIONADO DE CIERRE PARA ABRAZADERAS DE RELOJES Y SIMILARES".

(71) SOLICITANTE (S)

CLASS s.r.l.

DOMICILIO DEL SOLICITANTE

ANCONA (Italia) - Via A. Saffi 4

(72) INVENTOR (ES)

(73) TITULAR (ES)

(74) REPRESENTANTE

D. Alfonso Durán Olivella
08008 BARCELONA - Paseo de Gracia, 101, pral.

MEMORIA DESCRIPTIVA

La presente invención se refiere a un dispositivo de cierre articulado, destinado a su inserción en la abrazadera de un reloj de pulsera o similar, para permitir el aumento de la longitud de dicha abrazadera o correa cuando el usuario desea sacarse el reloj, permitiendo que la abrazadera, junto con el reloj, puedan deslizar a lo largo de la mano y puedan ser sacados. Este dispositivo articulado queda mantenido en posición cerrada por un dispositivo de cierre automático dotado de un elemento de desmontaje controlable manualmente.

- 5.
10. Se conocen ya dispositivos de este tipo, aplicados a abrazaderas de eslabones para relojes de pulsera de caballero o señora, las cuales están formadas por eslabones articulados entre sí. Estos dispositivos de tipo conocido consisten en tres partes realizadas a partir de chapa metálica delgada, las cuales están articuladas entre sí alrededor de ejes paralelos dispuestos en ángulo recto con respecto al plano central de la abrazadera y que permiten, debido a su conexión en zig-zag, hacer que dichas piezas sean superpuestas entre sí por medio de movimientos de rotación relativos en direcciones opuestas, hasta que alcanzan una posición de utilización en la cual dichas piezas se encuentran en relación de superposición o de acordeón, de manera que el dispositivo tiene una longitud mínima, llegando hasta una posición alargada de máxima longitud cuando dichas piezas quedan en disposición substancialmente coplanaria.
- 15.
- 20.
- 25.

Dichos dispositivos de tipo conocido quedan usualmente montados en la parte central de una abrazadera o correa

y por lo tanto esta última debe quedar cortada necesariamente en dos tramos. Uno de dichos tramos está conectado con capacidad de pivotamiento a uno de los laterales del cuerpo del reloj y el otro a un primero y a un tercer elemento del dispositivo articulado, respectivamente.

5. La presente invención se refiere a un dispositivo articulado, perfeccionado, que tiene substancialmente una estructura operativa similar a la de los dispositivos conocidos, pero que ha sido modificada para conseguir las siguientes ventajas:

10. a) Este dispositivo articulado, en su estado operativo, no puede ser visto substancialmente por ningún observador, puesto que queda disimulado detrás del cuerpo del reloj, mientras que la abrazadera de sujeción queda formada por una banda continua única o sucesión de eslabones.

15. b) La primera parte del dispositivo articulado consiste en dos elementos conformados y diseñados de manera tal que constituyan un dispositivo de soporte y protección para el reloj, puesto que el primer elemento componente consiste en un armazón periférico anular destinado a recibir y proteger lateralmente el cuerpo del reloj, mientras que el segundo elemento protege la pared inferior del cuerpo envolvente del reloj, en la que quedan colocados los mecanismos internos del mismo.

20. c) El dispositivo articulado comprende también un dispositivo de cierre de seguridad para dichos tres elementos en sus posiciones de cierre y que puede ser liberado solamente en caso de que el usuario presiona un botón de control externo.

Esto impide el inconveniente muy frecuente de que después de un tiempo suficientemente prolongado de utilización, el simple gancho de sujeción elástica existente en los tipos conocidos de estos dispositivos, llega a funcionar incorrectamente, de manera que se abre el dispositivo articulado pudiendo caerse la abrazadera y el reloj de la mano del usuario.

El dispositivo de bloqueo de seguridad de la presente invención hace muy difícil que el reloj pueda ser retirado de la mano del usuario por un ladrón, puesto que el dispositivo de esta invención es muy resistente a causa de las características antes mencionadas y por el motivo de que el reloj conjuntamente con la abrazadera permanece colocado de manera firme alrededor de la muñeca del usuario.

Estas características y ventajas y otras de la presente invención se comprenderán mejor a partir de la descripción siguiente de las realizaciones de la misma, haciendo referencia a los dibujos adjuntos, en los cuales:

La figura 1 es una vista frontal parcial del reloj de pulsera, para caballero, en condiciones de cierre del dispositivo articulado.

La figura 2 es una vista lateral longitudinal que muestra el dispositivo articulado de la figura 1, conectado al reloj, cuando los elementos intermedio y final del dispositivo articulado han alcanzado una posición intermedia del ciclo de apertura o cierre de dicho dispositivo.

Las figuras 3 y 4, consideradas conjuntamente, mues-

tran la sección longitudinal, a mayor escala, del dispositivo mostrado en la figura 1, considerándose dicha vista en sección según el plano central B-B.

5. La figura 5 muestra a la misma escala ampliada de las figuras 3 y 4 la sección transversal A-A perpendicular al plano B-B de la figura 1.

10. Las figuras 6 y 7 son una vista frontal parcial y una sección longitudinal parcial respectivamente, similares a las de las figuras 1 y 2, pero referentes a la aplicación de la invención a un reloj de pulsera femenino.

Haciendo referencia a los dibujos, solamente se considerarán en primer lugar los componentes principales del dispositivo objeto de la presente invención.

15. Haciendo referencia a las figuras 1 a 5, el cuerpo de un reloj de pulsera de caballero queda indicado de manera general con el numeral -1-; dicho reloj -1- no ha sido modificado por la presente invención en ninguna de sus partes operativas. Dicho cuerpo -1- queda soportado y protegido lateralmente y en su parte inferior por el primer elemento del dispositivo, indicado de manera general con el numeral

20. -2-, estando constituido, en combinación, por un primer elemento superior -3- conformado en forma de armazón periférico y mediante un elemento inferior -4- en forma de disco. A uno de los lados del elemento -3-, es decir el lado -3a-

25. (a la izquierda de la figura 1), dicho elemento -3- está conectado con capacidad de pivotamiento alrededor del eje transversal w-w a la parte extrema -7a- de una abrazadera o brazaletes -7-, preferentemente realizado a base de un metal, mientras que en el lado opuesto -3b- del elemento -3-,

este último está articulado alrededor del eje paralelo x-x al extremo -5b- del segundo elemento o componente -5- del dispositivo articulado, mientras que el otro extremo -5a- de dicho elemento -5- (en el lado izquierdo de la figura 1),

5. está articulado, alrededor del eje y-y, paralelo a los ejes x-x y w-w, al extremo -6a- del tercer elemento o componente -6- del dispositivo articulado, mientras que en el extremo opuesto -6b- de su elemento -6- está articulado, alrededor del eje paralelo z-z a los anteriores, a la otra parte extrema

10. -7b- de la abrazadera o brazaleta -7-, de manera que este último, de acuerdo con la presente invención, está constituido a base de una tira o banda continua de eslabones. La pieza -2-, tal como se ha indicado anteriormente, queda constituida en combinación por dos elementos -3- y -4-. El elemento -3-

15. está conformado en forma de armazón periférico dotado de una abertura central -25- que comprende unos escalones anulares -25a-, -25b- conformados y posicionados de manera que dicho elemento -9- es capaz de retener fuertemente el reloj -1- entre los escalones -25a-, -25b-. El reloj -1- está protegido,

20. en su parte inferior, por el elemento -4-, diseñado para su fijación por efecto de presión, por medio de la valona periférica -8- al elemento -3-. El elemento -4- está diseñado para proteger la pared de fondo del cuerpo del reloj, en la

25. loj.

En el lado en el que se prevé el eje de articulación w-w, el elemento -3- se extiende hacia afuera con la parte -3a- similar a una barra y que está conformada con escalones extendiéndose transversalmente con respecto al plano

central B-B.

- Dicha parte -3a- termina en una expansión -3a'- doblada a 90º hacia abajo. En dicho eslabón -3a- están soldados unos elementos de articulación -9a- montados alrededor de un pivote -27-, mientras que otros elementos de articulación -9b-, diseñados para cooperar con los primeros elementos de articulación -9a- y el vástago de articulación -9-, quedan realizados de manera integral con la parte externa -7a- de la abrazadera o brazaletes de eslabones -7-.
5. En la superficie interna de la expansión -3a'- se disponen unas entalladuras -10- que tienen la función que se explicará más adelante. La parte -3a- tiene su superficie interna -3a"- conformada de manera tal que constituya juntamente con la parte inferior externa -3'- del elemento en forma de bastidor -3-, un refundido adaptado para recibir las piezas laterales en forma de barra -5a- y -6a- de los elementos -5- y -6- del dispositivo articulado, que están articuladas entre sí por medio de elementos de articulación -12a- realizados de manera integral con el cuerpo -5- y unos elementos de articulación coaxiales -12b- respectivamente, formados de manera integral con el elemento -6- y todos ellos montados con capacidad de pivotamiento alrededor del eje y-y de un vástago transversal de pivotamiento -26-. De los elementos de articulación -12a- ó -12b- se extienden hacia afuera unos pequeños salientes o vástagos radiales -11- (figuras 2 y 4), posicionados y dimensionados para permitir su inserción por una cierta presión dentro de las entalladuras -10-.
10. La pieza -5a- del elemento -5- tiene una superficie superior conformada de manera tal que establezca tope contra la parte
- 15.
- 20.
- 25.

central de la superficie interna -3a"-, mientras que la superficie inferior de la pieza -5a- encarada a la pieza -6a- está conformada para posibilitar la recepción de dicha pieza -6a- (figura 4).

5. En correspondencia con el botón pulsador convencional -14- de un reloj de pulsera -1-, que sirve para controlar la posición de las agujas del reloj, los elementos -5- y -6- están dotados de refundidos laterales -35- y -36- posicionados y conformados para permitir que los elementos -5-, -6-,
10. queden insertados alrededor de dicho botón pulsador -14- sin interferencia con el funcionamiento de este último.

- La otra parte extrema -3b- del elemento -3- (figura 3), está construída también para formar una pieza transversal en forma de barra, cuya superficie interna -3b'- conjuntamente con la superficie lateral -3'- dirigida hacia afuera del
15. elemento -3- define un refundido que constituye un acabado superior -31- y también adaptado para recibir el extremo -5b- en forma de barra situado a la derecha del elemento anular -5-, soportando un elemento de articulación tubular -13-
20. tado con capacidad de pivotamiento alrededor del vástago -90-, comportado, por sus extremos por la pieza -3b-. Dicha cámara -31- está diseñada para alojar los componentes del dispositivo de bloqueo de seguridad, dotado de elementos de desmontaje controlables manualmente (figuras 3 y 5).

25. Haciendo referencia a la figura 5, se puede apreciar que la cámara -31- se extiende en la dirección del eje x-x, tiene una sección transversal substancialmente rectangular y

- está abierta en su parte inferior, por lo menos en la zona central de la misma, para permitir la entrada en su interior de un diente en forma de gancho -15-, extendiéndose dicho diente -15- hacia arriba desde la parte baja o fondo de la
5. ranura transversal -28-, abierta hacia afuera y dispuesta en la parte extrema -6b- en forma de barra del elemento -6-. A lo largo de la cámara -31- puede deslizarse longitudinalmente un patín o elemento deslizador, que comprende dos paredes transversales -19a-, -19b- y una pared superior longitudinal
10. -19-. Contra la pared transversal -19a- establece tope el extremo de una varilla longitudinal -21-, cuya cabeza -21a-, de mayores dimensiones, queda situada en la parte interna de un casquillo -23- en el cual está montado un resorte de expansión -24- que por uno de sus extremos presiona contra
15. la cabeza -21a- de la varilla -21- y en el extremo opuesto establece tope contra el botón pulsador de control -22- montado con capacidad de deslizamiento a lo largo del casquillo -23-. El extremo opuesto del elemento deslizante -19- reposa contra el extremo de una varilla -37- por medio de la pared
20. -19b-, mientras que la cabeza ensanchada -37a- de dicha varilla -37- desliza en el interior de la caperuza estacionaria -16- y presiona contra un resorte -17-, estando conectada dicha caperuza -16- al cuerpo -3b- de cualquier forma desmontable.
25. El diente -15- que tiene una cabeza en forma de gancho -15a- fijada al fondo de la ranura -28-, se extiende hacia arriba desde aquella, pasando a través de un orificio -5f- dispuesto en la parte extrema -5b- del elemento, de manera que puede entrar en la ranura longitudinal -20- dispues-

ta en la pared -10-, hasta que llegue a establecer contacto con la pared superior -3b'- de la cámara -31-, al encontrarse en su posición de reposo el elemento deslizante -19-, -19a-, -19b-.

- 5. Encarada al lado del diente -15a- en el que se abre la ranura de gancho -15c- del diente -15-, queda fijada una placa saliente -32- a la superficie inferior de la pared longitudinal -19-. Dicha placa se extiende más allá del borde transversal de la ranura longitudinal -20-, para
- 10. quedar encarada a dicha ranura -15c- del elemento en forma de gancho -15-, -15a-, pudiendo entrar en dicha ranura -15c- al establecer contacto la cabeza -15a- del diente en forma de gancho -15-, -15a- con las paredes de la pared superior de la cámara -31-, es decir, con la superficie inferior -3b'-.
- 15. Por lo tanto, el espesor de la pared longitudinal -19- del elemento deslizante debe ser substancialmente igual a la altura de la parte en forma de gancho -15a- situada por encima de la entalladura -15c-. La parte -15a- encarada a la placa -32- está conformada en -15b- para permitir el acoplamiento, mientras que el espesor de la placa -32- no debe ser mayor que la altura de la ranura -15c-.

- 25. Al desplazarse los elementos -5- y -6- del dispositivo articulado de la invención para establecer contacto con el elemento -2- que soporta al reloj -1- y en particular, con la parte -3- del mismo, el diente en forma de gancho -15-, -15a- pasa a través del orificio -5f- alcanzando la cámara -31-, en cuyo interior establece contacto por medio de la cabeza -15a- que tiene el borde conformado -15b-, con el borde conformado -32a- de la placa -32-; asimismo el borde conformado

-32a- tiene una estructura tal que permite su acoplamiento con el borde conformado -15b- de la cabeza -15a-. Dicha placa -32- forma una sola pieza con las paredes del elemento deslizando, de manera que dicho elemento deslizando queda forzado a separarse, contra el efecto del resorte -17-, hasta que la cabeza -15a- puede pasar más allá del borde saliente -32a- de la placa -32-. A continuación, el elemento deslizando -19-, -19a-, -19b- puede volver a su posición de reposo, en la cual las piezas -2-, -5-, -6- del dispositivo articulado de la invención quedan mantenidas en su posición de bloqueo de seguridad y no se pueden apreciar desde el exterior.

Cuando el usuario desea sacarse el reloj, será suficiente actuar sobre el botón pulsador -22- que, por medio del resorte -24- y la varilla -21-, -21a- provoca el desplazamiento del elemento deslizando -19-, -19a-, -19b- hacia la caperuza -16- en contraste con el efecto del resorte -17-. La carrera del elemento deslizando -19-, -19a-, -19b- queda limitada por la presencia de un dispositivo de tope limitador que consiste en un conjunto de ranura y vástago -33-, -34-.

En dicha posición de tope del elemento deslizando (hacia la mano derecha de la figura 5), la zona saliente o diente -32a- conseguido a partir de la placa -32-, sale de la ranura -15a- de la cabeza del gancho del diente -15-, de manera que el diente de bloqueo -15-, -15a- puede ser separado de la superficie -3b'- juntamente con la parte extrema -6b- del elemento -6-, girando en dirección de las agujas del reloj, mientras que el elemento -5- puede girar alrededor del vástago

-30- en dirección contraria a las agujas del reloj.

En las figuras 6 y 7 se muestra una realización para un reloj de pulsera para señora -1A-. Para esta finalidad, el dispositivo articulado sigue siendo idéntico sustancialmente. No obstante, se debe observar que dado el hecho de que los relojes de pulsera para señoras son más pequeños que los de caballeros, para permitir que un dispositivo de bloqueo de seguridad tenga una elevada fiabilidad y posea las características anteriormente mencionadas, se hace necesario compensar la menor longitud de los elementos -2-, -5-, -6- de un reloj de señora con respecto a los de un reloj de caballero.

Por lo tanto se hace necesario que tenga una mayor anchura la pieza -3-.

Así pues, las piezas en forma de barras laterales -3aA- y -3bB- (esta última no mostrada en las figuras 6 y 7) tendrán una anchura mayor, medida a lo largo de la línea B-B para tener, particularmente en la pieza -3bB-, espacio suficiente para recibir un dispositivo de bloqueo de seguridad más resistente y de menor longitud. De este modo, la cámara -31- será más corta y más larga y la ranura -28b-, desde la cual se prolonga el diente en forma de gancho -15-, -15a- del dispositivo de bloqueo de seguridad, será más corta, pero más grande que la anterior.

Todo cuanto no afecte, altere, cambie o modifique la esencia del dispositivo descrito, será variable a los efectos del actual Modelo.

N O T A.

Se reivindica como objeto de este registro por Modelo de Utilidad:

- 1.- Dispositivo perfeccionado de cierre para abrazaderas de relojes y similares, para el incremento de la longitud de una abrazadera realizada a base de eslabones metálicos (7) para un reloj de pulsera (1), constituido por tres elementos metálicos substancialmente rígidos y conectados entre sí por acharnelamientos con ejes paralelos (x-X; y-y; z-z) que pueden quedar plegados en relación de zig-zag uno sobre el otro, de manera que dicho dispositivo puede tener la longitud mínima o de forma que dichos tres elementos se puedan llevar a una disposición substancialmente coplanaria de la máxima longitud, caracterizado porque este dispositivo articulado consiste en tres elementos (2, 5, 6), cuyo primer elemento (2) consiste en dos piezas (3, 4) que en combinación definen un espacio o alojamiento para recibir y proteger la parte lateral periférica de la zona o pieza inferior de un reloj de pulsera (1, 1a), quedando articuladas dichas piezas (3, 4) entre sí para su interconexión por presión elástica, mientras que la pieza (3) queda conformada en forma de armazón anular, uno de cuyos laterales (3a) está dotado de medios adaptados para conectar dicho lateral (3a) a uno de los extremos (7a) de la abrazadera o brazalete (7) y estando conformado para recibir y alojar las zonas extremas (5b, 6b), acharneladas entre sí, de los elementos (5 y 6) cuando se encuentran en su posición plegada, mientras que en el extremo opuesto (3b) de la pieza (3), dicha parte (3b) está dotada de medios de articulación (13a, 13b, 30) que posibilitan al

- elemento (3) y a la pieza extrema (5b) del elemento (5) el girar con capacidad de pivotamiento alrededor de un eje transversal (x-x), de manera que el extremo opuesto (5a) de dicho elemento (5) queda acharnelado al extremo (6a) del elemento (5) alrededor de un eje transversal (y-y) y de manera que el extremo opuesto (6b) del elemento (6) está articulado al otro extremo (7b) de la abrazadera (7), entre dichas partes extremas (3b, 5b, 6b), estando montado operativamente un dispositivo de bloqueo de seguridad, que puede ser desmontado solamente por la acción de un pulsador externo manual (22) y que comprende: un gancho (15, 15a, 15c) que se extiende desde la parte extrema (6b) del elemento (6) y que pasa a través de los extremos (5b), en posición plegada del dispositivo articulado; un orificio (5f) para el paso del gancho (15, 15a, 15c) y dispuesto a través de la parte extrema (5b); y una cámara (31) dispuesta en la parte extrema (3b), diseñada para contener los componentes del dispositivo de bloqueo de seguridad, que se pueden liberar por dicho botón pulsador de control externo (22) y de forma que la parte extrema (3a) del elemento (3) queda dispuesta en un refundido inferior, adaptado para recibir los extremos (5a, 6a) en posición superpuesta de los elementos (2, 5, 6), quedando bloqueados dichos elementos (5a, 6a) en el interior del mencionado refundido por medio de dispositivos elásticos de presión (10, 11) que se pueden desmontar por fuerza de tracción.

2.- Dispositivo perfeccionado de cierre para abrazaderas de relojes y similares, según la reivindicación 1, en el que el primer elemento (2) del dispositivo articulado, que está constituido en combinación con una pieza (3) que

tiene forma de armazón, define en su parte central una abertura (25) adaptada para recibir y retener el reloj (1) para proteger la parte periférica del mismo, mientras que la parte (4) queda diseñada para proteger la pared de fondo (1a) de la envolvente del reloj y que se puede conectar por medio de presión al anterior, comprendiendo dicha parte (3) las partes extremas opuestas (3a, 3b) conformadas como elementos en forma de barras, poseyendo lados longitudinales correspondientes a los ejes de articulación (x-x, y-y, z-z) y de forma que la expansión extrema (3a') de la parte extrema lateral (3a) del elemento (3) está constituido de manera integral con los elementos de articulación (9a) diseñados para cooperar con otros elementos de articulación coaxiales (9b), conectados de manera fija a la parte extrema (7a) de la abrazadera (7), realizando dichos elementos (9a, 9b) juntamente con un pivote (27) una conexión articulada alrededor del eje (w-w) entre la abrazadera y la pieza en forma de armazón (3) del elemento compuesto (2).

3.- Dispositivo perfeccionado de cierre para abrazaderas de relojes y similares, según las reivindicaciones 1 y 2, en el que la parte inferior de la zona extrema (3a) de la pieza en forma de armazón (3) queda dispuesto un refundido conformado de manera tal que constituye asiento para recibir las piezas extremas (5a, 6a) de los elementos (5, 6) y los elementos de articulación (12a, 12b, 10) que constituyen los dispositivos de articulación alrededor del eje (y-y) cuando se encuentran en posición plegada y en los cuales dichos elementos de articulación (12a ó 12b) quedan dotados de salientes de bloqueo dirigidos hacia afuera de for-

ma radial, que se tienen que insertar mediante presión en entalladuras encaradas (10) dispuestas en la superficie interna (3") de la expansión (3a) de la pieza (3a) en posición de cierre o plegado del dispositivo articulado.

5. 4.- Dispositivo perfeccionado de cierre para abrazaderas de relojes y similares, según las reivindicaciones 1 y 2, en el que en la parte inferior del extremo en forma de barra (3b) del elemento (3) queda dispuesta una cámara (31) abierta por su fondo o parte baja y diseñada para recibir los componentes de un dispositivo de bloqueo de seguridad, dotado de dispositivos de desmontaje controlables manualmente (16 a 24, 32) y también, en la parte inferior de la cámara (31), un espacio destinado a recibir las piezas extremas (5b, 6b) de los elementos (5, 6) en posición de cierre del dispositivo articulado.

15. 5.- Dispositivo perfeccionado de cierre para abrazaderas de relojes y similares, según las reivindicaciones 1, 2 y 4, en el que, en la superficie superior de la parte lateral en forma de barra (6a) del elemento (6) queda dispuesta una ranura (28) paralelamente al eje de articulación (x-x, y-y, z-z), a partir del cual queda montado un gancho o diente (15, 15a) que se extiende hacia afuera y en el que la cabeza en forma de gancho (15a) queda dotada de una ranura o refundido lateral (15c), mientras que dicha cabeza (15a) es conformada exteriormente de forma tal que promueve el acoplamiento del diente en forma de gancho (15, 15a) con un gancho asociado, estando posicionada dicha ranura (28) de manera tal que en posición de cierre del dispositivo articulado, se define un espacio en la parte inferior de la cámara

(31), adaptado para recibir los extremos (5b, 6b) de los elementos (5, 6) mientras que en la parte extrema (6b) queda dispuesto un orificio de paso (5f) con una longitud mayor que la del elemento en forma de gancho (15, 15a) y conformado de manera tal que permita que dicho gancho pueda pasar a través del mencionado orificio (5f), poseyendo dicho gancho (15, 15a) una altura tal que permita que en posición de cierre del dispositivo articulado, la parte superior del mismo pueda alcanzar aproximadamente el contacto con la superficie inferior (3b') del extremo (3b) que constituye la pared superior de dicha cámara (31) de manera que un elemento deslizante quede montado con capacidad de deslizamiento en dicha cámara (31), comprendiendo una pared longitudinal (19) y dos paredes extremas transversales (19a, 19b), pudiendo desplazarse alternativamente dicho elemento deslizante en el interior de la cámara (31), entre dos posiciones de tope, y de forma que la pared transversal (19b) reciba la acción de un resorte helicoidal de compresión (17), a través de una varilla longitudinal interpuesta (37, 37a) y montado entre dicha varilla (37, 37a) y una caperuza estacionaria pero desmontable (16), quedando dotada dicha pared (19) del elemento deslizante de una ranura longitudinal (20) para el paso del gancho (15, 15a), mientras que una corta placa (32) queda fijada a la superficie interior de la pared (19) y sobresale más allá del borde transversal de dicha ranura (20) encarada a la ranura (15c) del gancho, poseyendo dicha placa (20) un espesor menor que la altura de la ranura (15c) y extendiéndose más allá de dicho borde transversal de la ranura (20), en una

proporción tal que constituya un saliente (32a) conformado de manera tal que permita el acoplamiento dentro de la ranura (15c) y que actúa como un contradiente, cooperando con el gancho (15, 15a) para crear un dispositivo de bloqueo de seguridad que se puede liberar solamente como respuesta al desplazamiento del elemento deslizante (19, 19a, 19b) contra el efecto de resorte (17) provocado por la compresión del resorte (24) debida a la presión aplicada por el usuario sobre el botón externo (22).

10. Sean cuales fueren las circunstancias que concurren en la esencialidad del Modelo de Utilidad definido en las anteriores reivindicaciones, cuyo objeto es:

6.- "DISPOSITIVO PERFECCIONADO DE CIERRE PARA ABRAZADERAS DE RELOJES Y SIMILARES".

15. Consta la presente memoria de diecisiete hojas foliadas, mecanografiadas por una sola cara y de los dibujos unidos a la misma.

Barcelona, 20 JUN. 1985

P. A. de CLASS s.r.l.

ALFONSO DURÁN

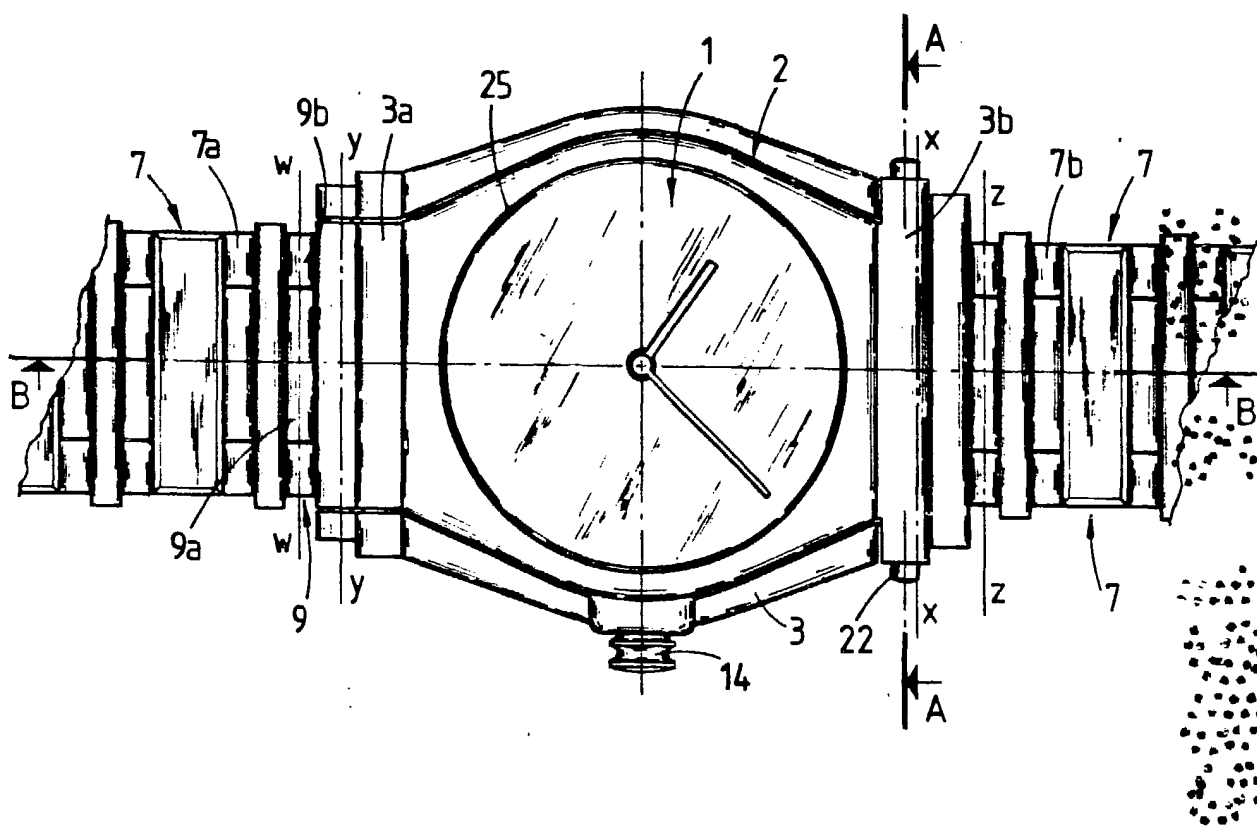
p. p.



Fdo.: LUIS A. Durán Moya

JR/tb.

FIG.1



BARCELONA, 20 JUN. 1985

P. A.
ALFONSO DURÁN
p. p.

Fdo. Luis A. Durán Moya

ESCALA VARIABLE

A. DURÁN DURÁN. DINA-4 N. 307

MEDIDA VERTICAL CLISE MEDIDA HORIZONTAL CLISE CM. AÑO 85 MODALIDAD Nº. NOMENCL. Nº.

FIG. 2

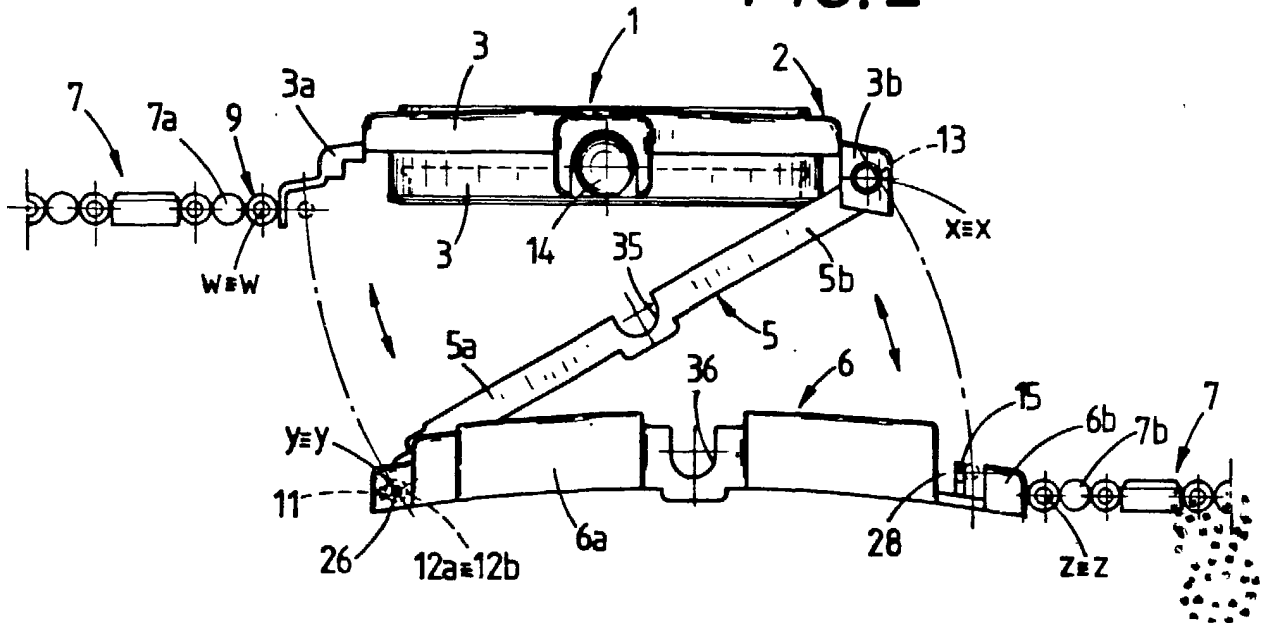
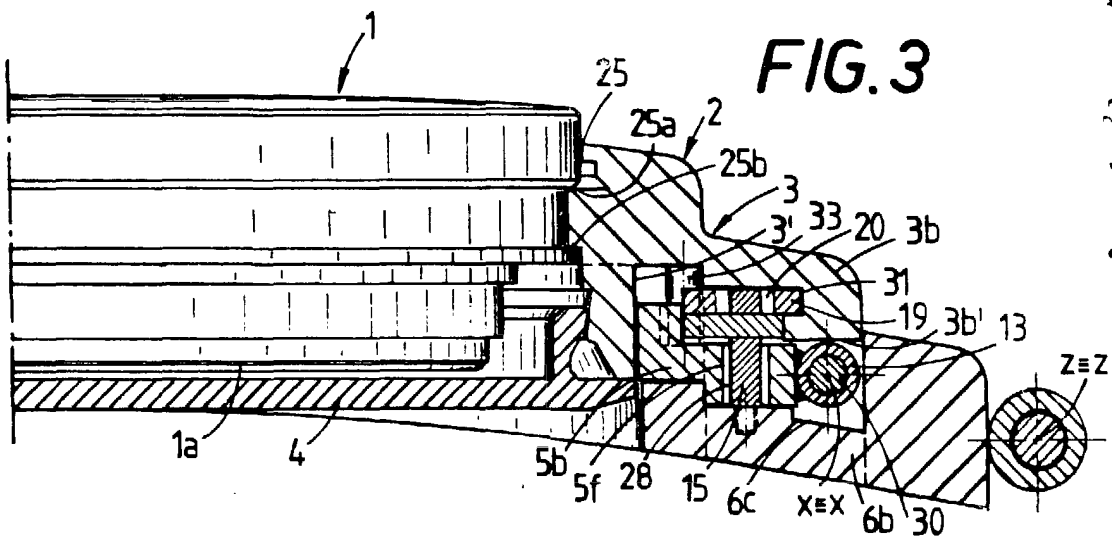


FIG. 3

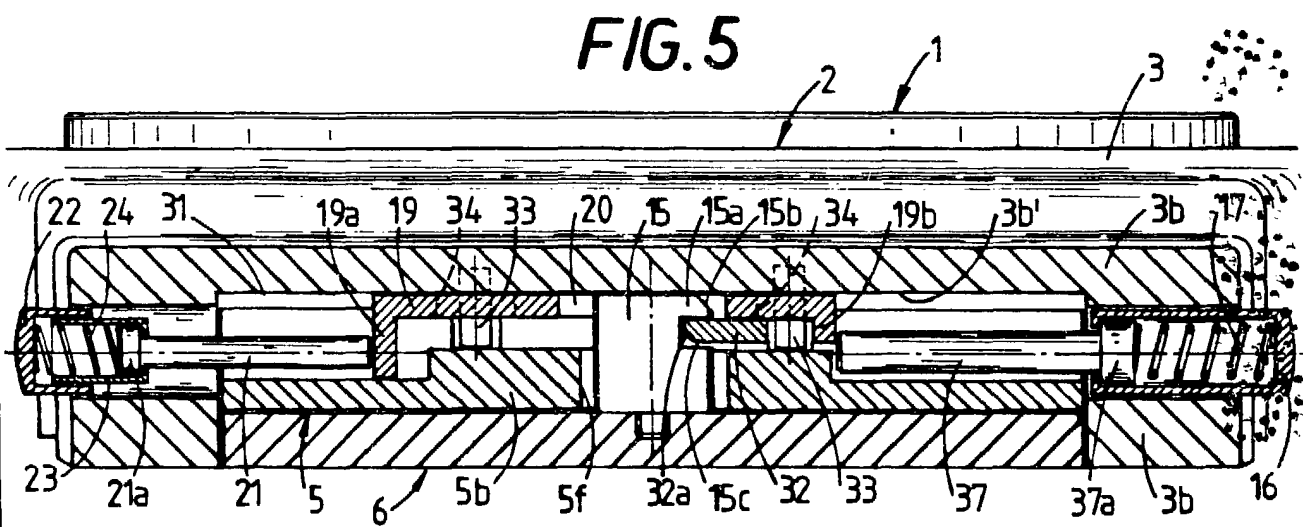
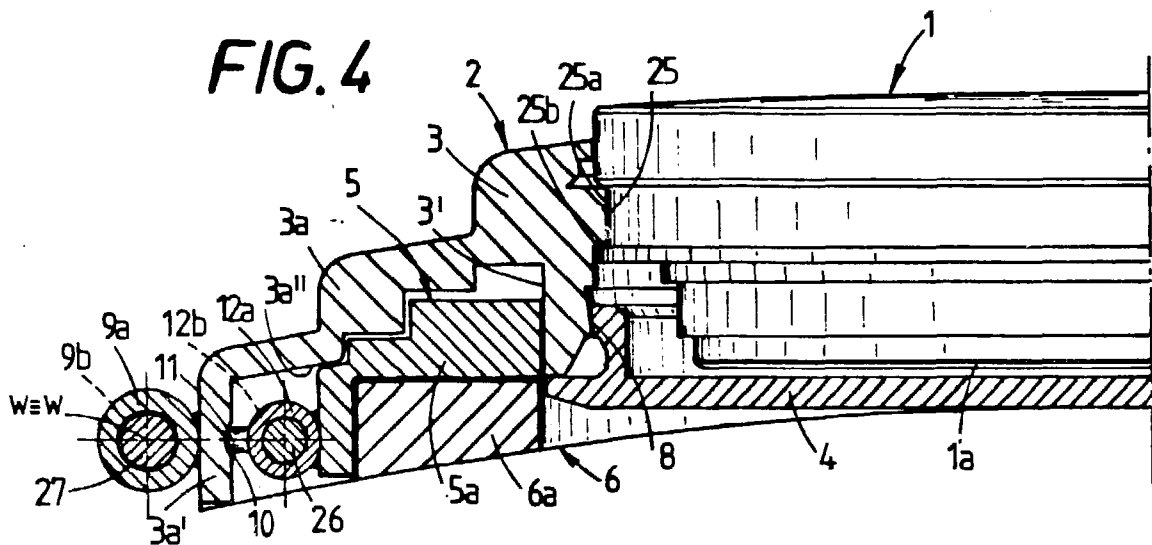


BARCELONA, 20 JUN. 1985

P. A.
ALFONSO DURÁN
P. P.


Fdo.: Luis A. Durán Moya

ESCALA VARIABLE



BARCELONA, 20 JUN. 1985

P. A.
ALFONSO DURÁN
P. P.


Fdo.: Luis A. Durán Moya

ESCALA VARIABLE

CM. | MEDIDA HORIZONTAL CLISE | ANO 85 | MODALIDAD M.2 | NUMERO 84
CM. | MEDIDA VERTICAL CLISE

FIG. 6

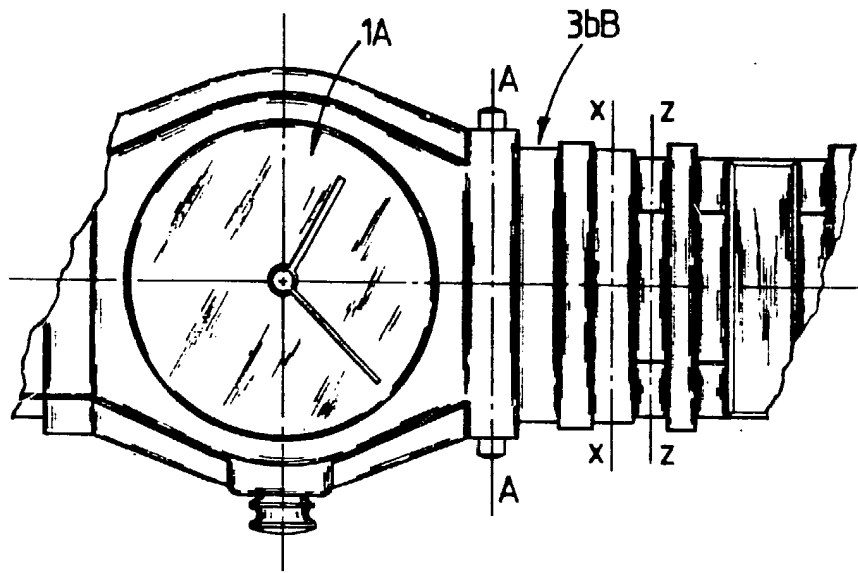
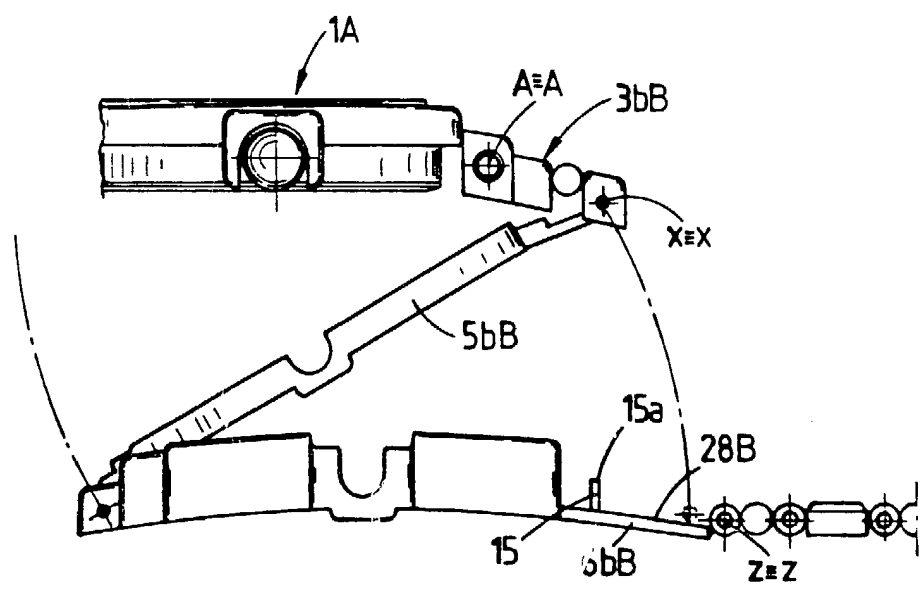


FIG. 7



BARCELONA, 20 JUN. 1985

P. A.
ALFONSO DURÁN
P. P.

[Handwritten Signature]
Fdo.: Luis A. Durán Moya

ESCALA VARIABLE

A. DURAN | OBSER. | DIN A. 4 | N. 307