

REGISTRO DE LA PROPIEDAD INDUSTRIAL

(19) ES (21) (22)	NUMERO 287417	(10) Y
	FECHA DE PRESENTACION 13 JUN. 1985	



ESPAÑA

MODELO DE UTILIDAD

16 DIC. 1985

(30) PRIORIDADES:	(32) FECHA	(33) PAIS
(31) NUMERO		
--	--	--

(47) FECHA DE PUBLICIDAD	(51) CLASIFICACION INTERNACIONAL
	A43B 13/22

(54) TITULO DE LA INVENCIÓN	
"Suela para calzado náutico"	

(71) SOLICITANTE (S)	
ERNESTO SEGARRA S.A.	

DOMICILIO DEL SOLICITANTE	
Ctra. Vall d'Uxó Km. 1, ALMENARA (Castellón de la Plana)	

(72) INVENTOR (ES)	
--	

(73) TITULAR (ES)	

(74) REPRESENTANTE	
M. Curell Suñol	

R-4317-29

M O D E L O D E U T I L I D A D

por VEINTE años

solicitado en España a favor de ERNESTO SEGARRA S.A., entidad española, domiciliada en Ctra. de Vall d'Uxó Km. 1, AL-
5. MENARA (Castellón de la Plana), por "Suela para calzado náutico". - - - - -

MEMORIA DESCRIPTIVA

.....
.....

La presente invención se refiere a una suela para calzado náutico, en la que su propiedad más destacada es el alto poder de agarre, por lo que su uso se hace extensivo a todos los casos en los que se deban pisar superficies húmedas o mojadas, deslizantes o en pendiente, máxime cuando al mismo tiempo deban desarrollarse esfuerzos corporales que exijan un firme afianzamiento de los pies. - - - - -

15. La mencionada suela se caracteriza porque está constituida por una pieza sustancialmente plana y flexible, moldeada en un elastómero, que en su cara inferior presenta una hendidura cerrada siguiendo la proximidad de su contorno, comprendiéndose en el área abarcada por esta hendidura unas
20. zonas de planta, de enfranque y de talón, en que la zona de

planta está dotada de unos surcos transversales sinuosos que separan alternativamente unas franjas que, mediante surcos atravesados, forman unas islas, con respecto a otras franjas que poseen unas finas ranuras paralelas a dichos surcos y que

5. se interrumpen en la proximidad de la hendidura de contorno, mientras que la zona de enfranque es lisa y la zona de talón posee franjas a base de surcos transversales que forman islas, y de modo que la franja periférica delimitada por la hendidura de contorno presenta espaciadamente unos cortes para
10. drenaje de dicha hendidura, mientras que la cara superior de la pieza posee en las zonas de planta y de talón una cavidad que se rellena por unos insertos de elastómero de menor dureza que la pieza en cuestión. - - - - -

15. También se caracteriza la invención porque la zona de enfranque, posee en la cara inferior un resalte que separa el desnivel entre las zonas de planta y de talón, el cual resalte es en plano inclinado y en curvatura convexa por la parte del talón, y de modo que la curvatura se alarga por la parte del borde interior de la suela, al tiempo que disminuyen
20. gradualmente la anchura y altura del plano inclinado. - - -

Asimismo se caracteriza la invención porque las partes extremas de la pieza, en la cara inferior, poseen un rebaje en plano inclinado. - - - - -

25. Otros objetos y características de la invención se irán dando a conocer en detalle a lo largo de la descripción

que sigue, haciendo referencia a los dibujos ilustrativos que la acompañan. En los dibujos: - - - - -

Figura 1, es una vista de la suela por su cara inferior. - - - - -

5. Figura 2, es una vista de la misma suela en alzado por el lado exterior del pie. - - - - -

Figura 3, es una vista de la suela por su cara superior, dotada de unos insertos. - - - - -

10. Figura 4, es una sección por una línea IV-IV de la figura 3. - - - - -

Figura 5, es un detalle según una sección por una línea V-V de la figura 1. - - - - -

Figura 6, se refiere al detalle seccionado de la figura 5 en posición de flexión de la suela. - - - - -

15. La presente suela 1 es una pieza obtenida por moldeo en un elastómero tal como goma, caucho o similar; que es substancialmente plana, con mayor grueso en la parte del talón 2 que en la parte de la planta 3, estando separadas ambas partes por un enfranque 4 que posee un resalte 5 en plano inclinado y en curva convexa por el lado del talón 2, la cual curvatura se alarga hacia el lado interior de la suela, al tiempo que disminuyen la anchura y la altura del plano inclinado. - - - - -

20.

Las partes extremas del talón 2 y de la planta 3 forman un rebaje 6 y 7, respectivamente, en plano inclinado.

5. La cara superior de la suela 1 tiene unas cavidades en las que se contienen unas piezas de inserto elástico 8 y 9, situadas en las partes correspondientes al talón 2 y a la planta 3, según las figuras 3 y 4. - - - - -

10. La cara inferior de la suela 1 presenta una hendidura continua 10 que sigue la proximidad del contorno, con unos cortes espaciados 11 para drenaje de la misma hendidura 10. En la parte correspondiente a la planta 3, la suela tiene, dentro del área abarcada por la hendidura 10, unos surcos transversales sinuosos 12, y que en el presente ejemplo gráfico son ondulados, que delimitan unas franjas transversales que, alternativamente, poseen unas ranuras finas 13 paralelas a los mismos surcos y que se interrumpen en la proximidad de la hendidura de contorno 10, mientras que otras franjas conforman unas islas 14 debidas a otros surcos atravesados 15. - - - - -

20. Los surcos 12 que se dibujan oblicuamente en la figura 1, pueden presentar otras direcciones, así como otras formas de trazado. - - - - -

25. La parte correspondiente al enfranque 4 es lisa, y la parte correspondiente al talón 2 posee unos surcos transversales 12 como los descritos para la planta 3, con las islas 14, alternando ahora con franjas lisas. - - - -

El diseño de la cara inferior de la suela 1 está concebido para una gran capacidad de agarre, para lo cual está dotada de los antes citados relieves, y para que se expulse el agua siguiendo los surcos transversales 12, hendidura de contorno 10 y cortes de drenaje 11. Estas condiciones

5.

han sido experimentadas en todas las posibles circunstancias, o sea en superficies secas y mojadas, para suela nueva o gastada, y para todas las direcciones o posiciones de los pies.

10.

Además la flexibilidad de la suela 1 se mejora por la presencia de los referidos relieves de la cara inferior. En cuanto a los rebajes extremos 6 y 7, permiten mejorar el apoyo del pie, tanto en su primer contacto por la parte del talón 2 como en su último contacto por la planta 3.

15.

La presencia de los insertos 8 y 9, en espuma de célula cerrada, permite absorber los choques, adaptándose a los relieves naturales del pie en cada caso, lo que reduce el cansancio, aumentándose la flexibilidad de la suela 1. Otras propiedades debidas a dichos insertos 8 y 9 consisten en que por amoldarse a la superficie del pie, evitan el deslizamiento del mismo dentro del calzado, y también ayudan a distribuir el peso soportado.

20.

Existe una extensión en la parte del talón 2 para ayudar a resistir la pronación, proporcionar más apoyo al arco plantar y prolongar el uso de la suela.

25.

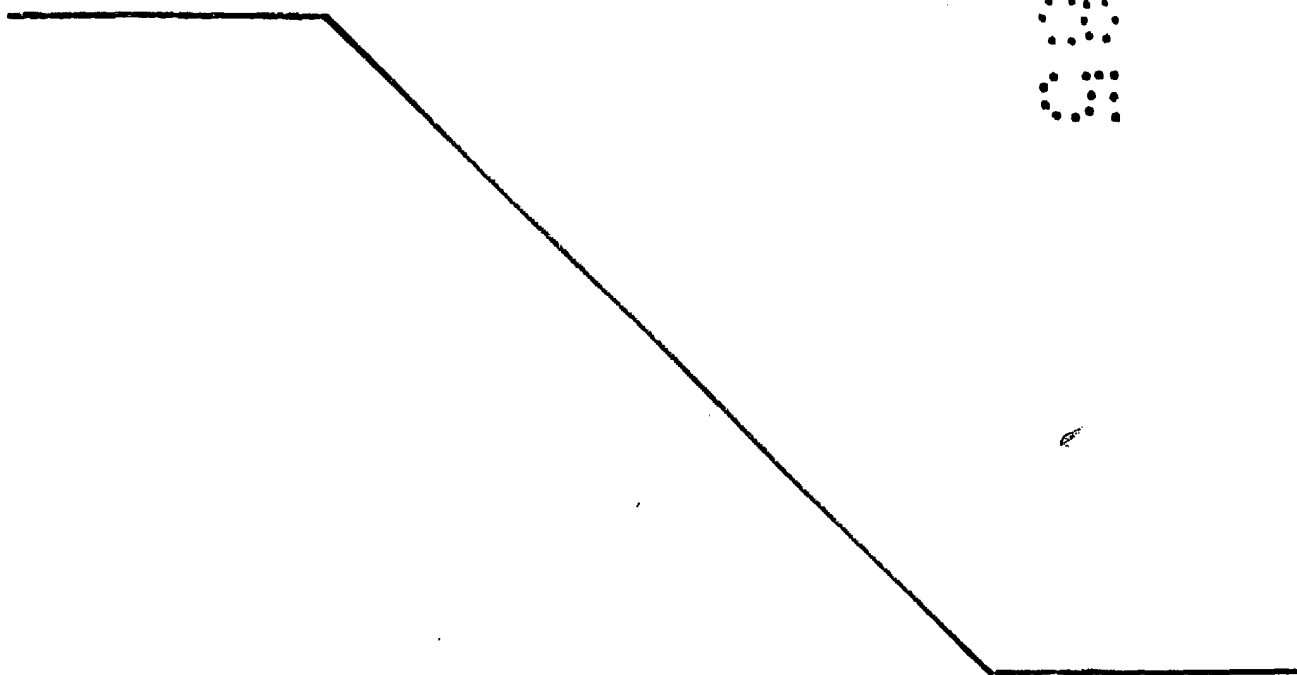
Las ranuras de la cara inferior de la suela pueden

obtenerse directamente por el moldeo de la pieza, o bien por corte a navaja, siendo preferible este último procedimiento para poder mejorar la flexibilidad. - - - - -

5. Es previsible que los insertos 8 y 9 presenten dos mitades, correspondientes a los bordes interior y exterior del calzado, con distinta dureza, atendiendo a las diversas condiciones de apoyo del pie. - - - - -

10. Describas convenientemente las características de la invención, se hace constar que en la misma podrán introducirse cuantas variantes de detalle pueda aconsejar la experiencia, siempre que con ello no se modifique la esencia- lidad de la misma. - - - - -

15. A los efectos consiguientes, se declaran de novedad, utilidad y propiedad para España, sus territorios y plazas de soberanía, las reivindicaciones que siguen. - -



REIVINDICACIONES

1.- Suela para calzado náutico, caracterizada por-
 que está constituida por una pieza sustancialmente plana y
 flexible, moldeada en un elastómero, que en su cara inferior
 presenta una hendidura cerrada siguiendo la proximidad del
 contorno, comprendiéndose en el área abarcada por esta hen-
 didura unas zonas de planta, de enfranque y de talón, en que
 la zona de planta está dotada de unos surcos transversales si-
 nuosos que separan alternativamente unas franjas que, median-
 te surcos atravesados, forman unas islas, con respecto a
 otras franjas que poseen unas finas ranuras paralelas a di-
 chos surcos y que se interrumpen en la proximidad de la hen-
 didura de contorno, mientras que la zona de enfranque es li-
 sa y la zona de talón posee franjas a base de surcos trans-
 versales sinuosos que forman islas, y de modo que la franja
 periférica delimitada por la hendidura de contorno posee es-
 paciadamente unos cortes para drenaje de la misma hendidura,
 mientras que la cara superior de la pieza posee en las zonas
 de planta y de talón una cavidad rellena por un inserto de
 elastómero de menor dureza que la pieza. - - - - -

2.- Suela para calzado náutico, según la reivindi-
 cación 1, caracterizada porque la zona de enfranque se sepa-
 ra de la zona de talón por un resalte que salva el desnivel
 entre ambas, el cual resalte es en plano inclinado y en cur-
 vatura convexa por la parte del talón, y que se alarga por

el lado interior de la suela, al tiempo que disminuye gradualmente su anchura y altura. - - - - -

5. 3.- Suela para calzado náutico, según la reivindicación 1, caracterizado porque las partes extremas de la planta y del talón, por la cara inferior de la pieza, poseen un rebaje en plano inclinado. - - - - -

4.- "SUELA PARA CALZADO NAUTICO". - - - - -

10. Todo ello conforme se describe y reivindica en la presente memoria que consta de ocho hojas, foliadas y mecanografiadas por una sola de sus caras, y de seis figuras que la ilustran.

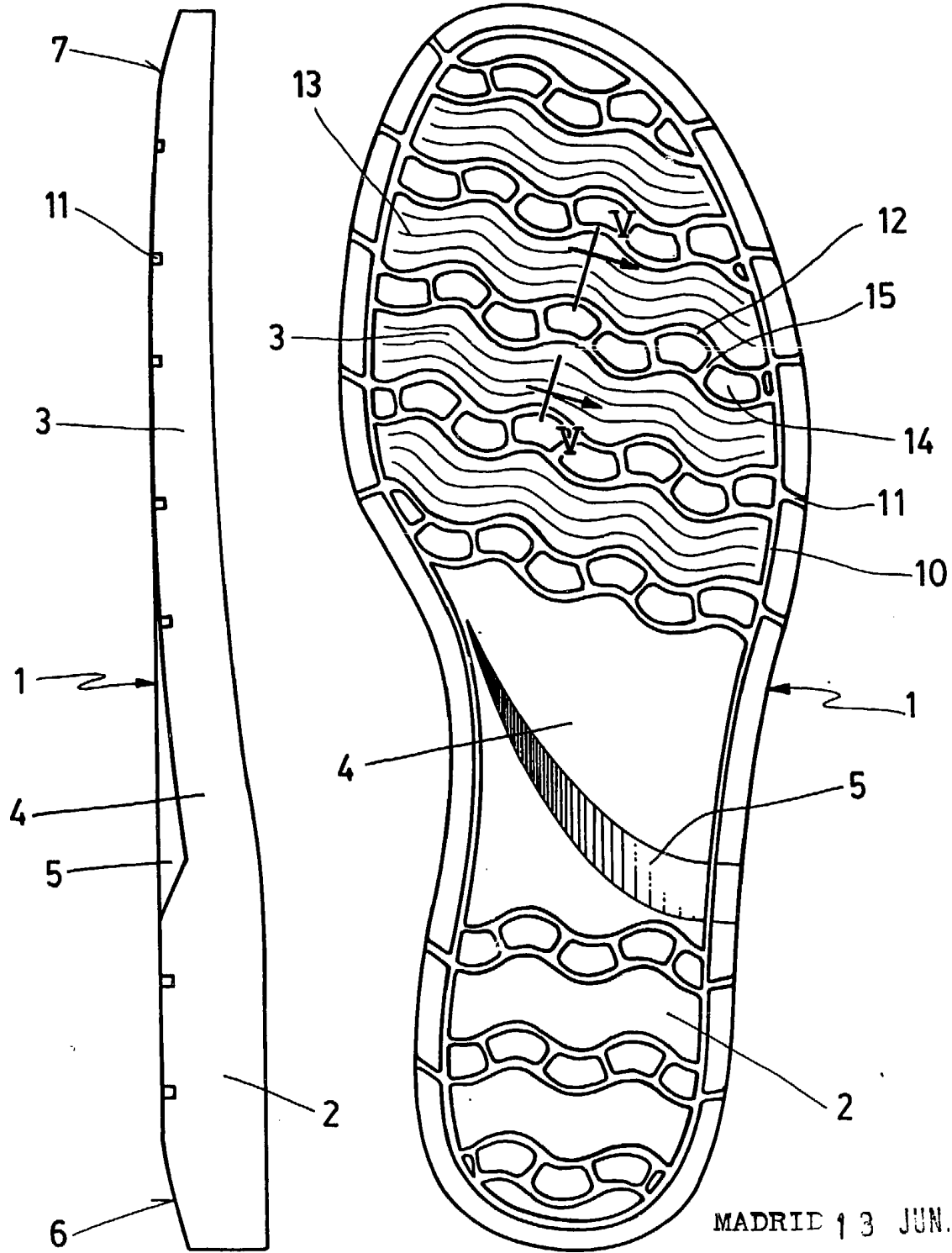
MADRID 13 JUN. 1985

P. A. M. CURELL SUÑOL



FIG. 2

FIG. 1



MADRID 13 JUN. 1985

P. A. M. CURELL SUÑOL

FIG. 3

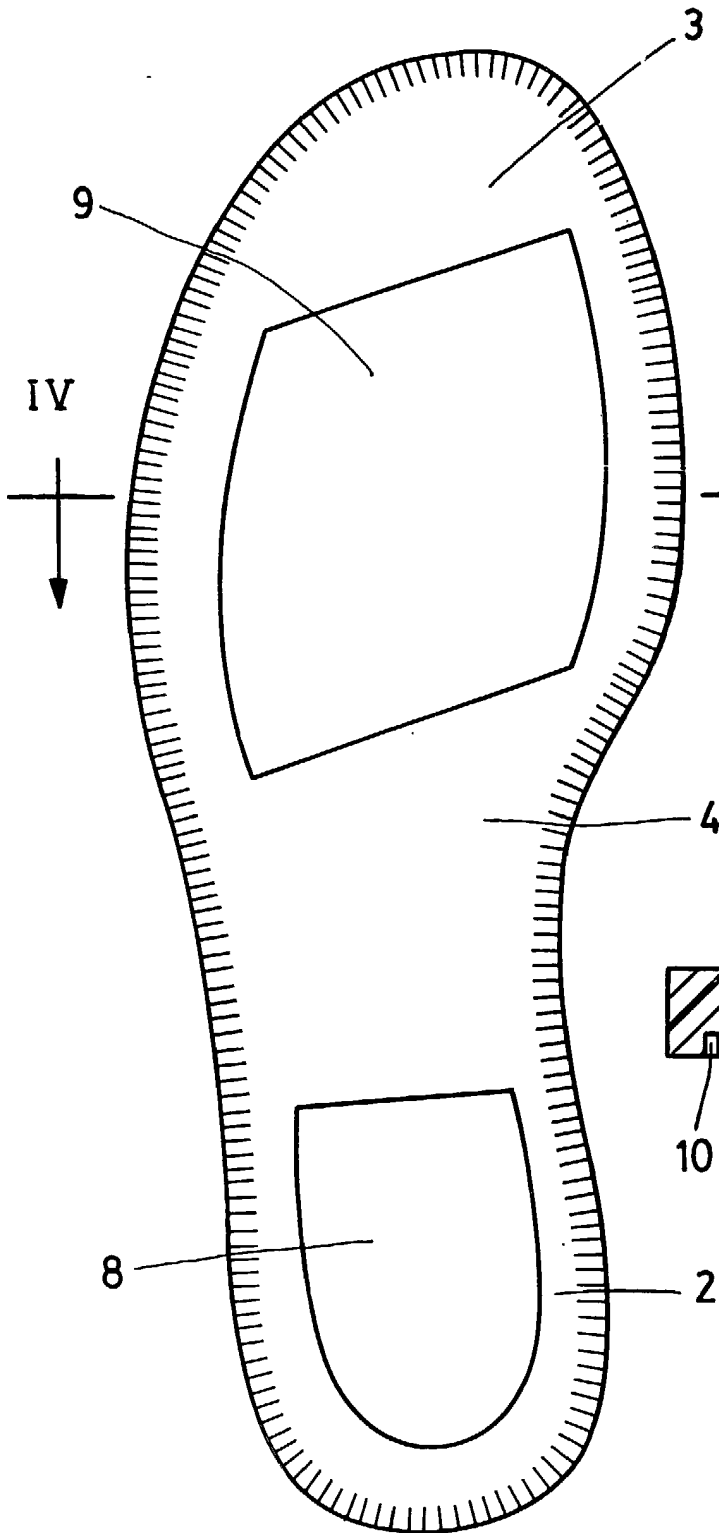


FIG. 5

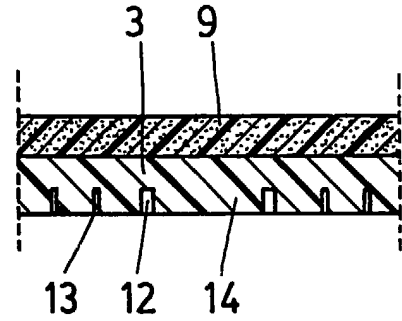


FIG. 6

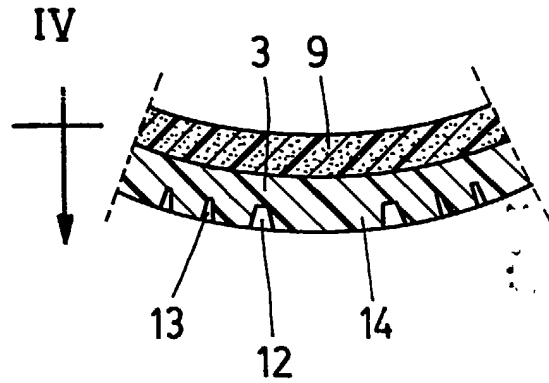
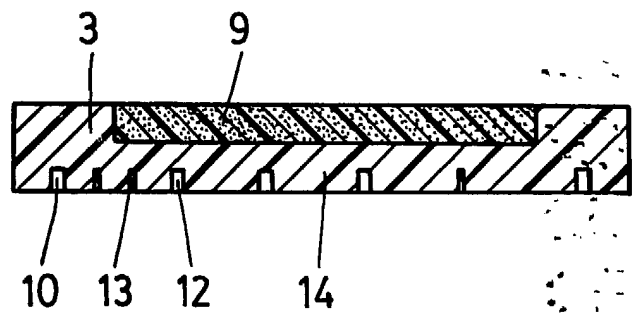


FIG. 4



MADRID 13 JUN. 1985

P. A. M. CURELL SUÑOL