

La presente invención se refiere, según se expresa en el enunciado de esta memoria descriptiva, a un tablero mural que ha sido especialmente concebido para constituir un elemento indicador de los resultados y clasificación de los

- 5.- equipos en competiciones deportivas, como por ejemplo fútbol, con la especial particularidad de que dicho tablero permite alterar con facilidad tales clasificaciones y resultados, a medida que estas van variando en el transcurso de la temporada deportiva.
- 10.- De forma más concreta el tablero que la invención propone está constituido mediante un cuerpo laminar provisto de embuticiones frontales para recibir a un determinado tipo de elementos señalizadores, así como pequeñas ventanas a través de las que son visibles señalizadores de otro tipo.
- 15.- De forma más concreta el tablero que se preconiza cuenta con dos alineaciones verticales de embuticiones, preferentemente cilíndricas, correspondientes a los resultados de la jornada y sobre las que son fijables elementos señalizadores de los correspondientes equipos en competición, quedando las dos embuticiones superiores de tales alineaciones sensiblemente distanciadas con respecto a las demás y estando estas dos embuticiones destinadas a recibir a los elementos señalizadores del equipo local, equipo favorito o similar y el correspondiente contrincante en cada jornada.
- 20.-
- 25.- En situación de enfrentamiento a estas dos alineaciones verticales de embuticiones, se sitúan respectivas alineaciones de pequeñas ventanas a través de las que son visibles indicadores de los resultados obtenidos, es decir, del número

de tantos obtenidos por cada equipo, para lo cual, cada una
30.- de tales ventanas se dispone un disco giratorio, accionado
por el correspondiente mando, provisto en su periferia de
números capacitados para quedar unitariamente enfrentados
a las correspondientes ventanas, de manera que a lo largo
de la competición y mediante el accionamiento sobre los co-
35.- rrespondientes mandos, pueden irse variando los resultados,
hasta plasmar los resultados definitivos a término de la com-
petición.

Complementariamente el tablero incorpora además una em-
butición prismático-rectangular, alargada verticalmente, que
40.- lo afecta mayoritariamente y sobre la que aparecen implanta-
dos grafismos numéricos, previstos para la clasificación de
diferentes equipos, mientras que a la derecha se sitúan, en
correspondencia con tales grafismos numéricos, respectivas
embuticiones prismático-rectangulares, alargadas transversal-
45.- mente, destinadas a recibir con carácter selectivo e inter-
cambiable a otro grupo de señalizadores, pertenecientes a
los mismos equipos en competición, y mediante los cuales
puede establecerse en todo momento la clasificación corres-
pondiente a los mismos.

50.- Incorpora también el tablero dos alineaciones vertica-
les de pequeñas ventanas, debidamente enfrentadas a estos
últimos señalizadores, asistidas por correspondientes discos
indicadores numéricos controlados por respectivos mandos, de
manera que mediante cada pareja de ventanas es factible esta-
55.- blecer en el tablero el número de puntos correspondiente a
cada equipo, de acuerdo con la clasificación anterior.

- Seguidamente, el tablero incorpora otra prominencia prismática alargada verticalmente, de la misma altura que la anterior y que en correspondencia con cada equipo presenta un grafismo correspondiente al signo más, complementándose esta prominencia con una serie de elementos en U, capacitados para adaptarse a la misma, que en su rama media y frontal incorporan el signo menos y que, al disponerse sobre la citada prominencia prismática, ocultan determinados signos + consiguiéndose de esta manera indicar si cada equipo tiene puntos positivos o negativos, a la vez que junto a esta prominencia se establece una tercera pareja de alineaciones verticales de ventanas con sus correspondientes discos indicadores y mandos de accionamiento con las que se controla...
60.-
65.-
70.-
- específicamente para cada equipo el número de puntos positivos y negativos.

- Finalmente, el tablero incorpora también otra alineación vertical de ventanas, asistidas por discos y mandos de accionamiento, conjunto que permite establecer el resultado de la quiniela.
75.-

- Como complemento de la estructura descrita, en la zona superior del tablero y en correspondencia con cada sector informativo, existe otra embutición o prominencia portadora de la correspondiente leyenda que refleja que el sector informativo en cuestión corresponde a resultados, clasificación, puntos, puntos positivos o negativos, quiniela, etc.
80.-

Además se ha previsto la reserva de una zona del tablero para información general o publicidad, así como una embutición cilíndrica de mayor diámetro, claramente destacable

85.- prevista para recibir a un elemento señalizador del equipo local, favorito, etc.

Opcionalmente el tablero puede incorporar también elementos señalizadores similares a los anteriormente descritos, correspondientes al número de partidos jugados, a los goles a favor y en contra de cada equipo, a los partidos ganados, empatados y perdidos, etc.

90.-

Para complementar la descripción que se está realizando y con objeto de ayudar a una mejor comprensión de las características del invento, se acompaña a la presente memoria

95.-

descriptiva, como parte integrante de la misma, de una hoja única de planos en la que con carácter ilustrativo y no limitativo, se ha representado lo siguiente:

100.-

La figura 1, muestra una vista en perspectiva de un tablero mural para clasificación y resultados deportivos, realizado de acuerdo con el objeto de la presente invención.

La figura 2, muestra un detalle en sección transversal del tablero, sección realizada a nivel de uno de los señalizadores de los resultados, de acuerdo con la línea de corte A-B de la figura 1.

105.-

La figura 3, muestra otro detalle en sección transversal del tablero, realizada en este caso a nivel de otro de los tipos de señalizadores, los que son visibles a través de ventanas, de acuerdo con la línea de corte C-D de la figura 1.

110.-

La figura 4, muestra un nuevo detalle en sección transversal del tablero, realizado en este caso de acuerdo con la línea de corte E-F de la figura 1 y sobre uno de los elementos señalizadores del valor positivo o negativo de los puntos.

La figura 5, muestra, finalmente, un detalle en sección transversal del tablero a nivel de uno de los elementos señalizadores de la clasificación general, de acuerdo con la línea de corte G-H de la figura 1.

A la vista de estas figuras puede observarse como el tablero que la invención propone está constituido a partir de un cuerpo laminar (1), preferentemente de plástico o similar, provisto en su periferia de un nervio de refuerzo (2) determinante de un rehundido frontal que afecta mayoritariamente a toda su superficie.

Del frente de este cuerpo laminar emergen dos alineaciones verticales de embuticiones o prominencias (3), preferentemente cilíndricas y de escasa altura, destinadas a recibir a respectivos elementos señalizadores (4) materializados en sendas cazoletas cilíndricas, acoplables en las prominencias (3) y portadoras de grafismos correspondientes a los diferentes equipos que participan en la competición, de manera que mediante tales dos alineaciones verticales de señalizadores pueden establecerse las diferentes parejas de equipos que han de competir entre sí, quedando destacados del resto dos señalizadores superiores (4') correspondientes al equipo local, favorito o relacionado de alguna manera con el usuario del tablero. Entre estas dos alineaciones de señalizadores (4) se sitúan sendas alineaciones también verticales de ventanas (5) en correspondencia con los anteriores, a través de las que son visibles parcialmente discos señalizadores (6), giratorios y accionables por correspondientes mandos (7), de manera que a través de dichas ventanas (5) son visibles, con

carácter variable, los diferentes tantos que va consiguiendo cada equipo, consiguiéndose de esta manera, con este conjunto global, los resultados durante el desarrollo de la jornada y a término de la misma, y quedando identificada la función de dicho conjunto en una prominencia prismática, transversal y superior (8) alusiva a tales resultados.

Opcionalmente las dos alineaciones verticales de señalizadores cilíndricos con sus correspondientes ventanas, quedará independizada por un nervio longitudinal (9) que separa a los equipos que juegan en su propio terreno de los que juegan en campo contrario.

Inmediatamente a continuación sobre la cara frontal del tablero (1) se establece una prominencia prismática (10), alargada verticalmente, que incorpora en su cara frontal una serie de grafismos (11), numéricos, para determinar la clasificación de los diferentes equipos, equipos cuya denominación se establece gráficamente sobre otro conjunto de elementos señalizadores (12), fijables sobre prominencias prismático-rectangulares (13), alargadas transversalmente, situadas en correspondencia con los citados grafismos (11), y adoptando los mencionados señalizadores (12) la configuración de cazoletes prismático-rectangulares adaptables a las citadas prominencias (13). Al igual que en el caso anterior sobre estos señalizadores (12) se sitúa, en el borde superior del tablero, una prominencia (14) indicativa de que la información situada bajo ella corresponde a la clasificación.

Inmediatamente a continuación y en perfecto enfrentamiento con los señalizadores (12), se sitúan dos alineaciones ver-

- 170.- ticales de ventanas (15), semejantes a las (5) anteriormente citadas y dotadas igualmente de discos portadores de grafismos informativos y de mandos (16) para accionamiento de los mismos, correspondiendo estas alineaciones de ventanas (15) al número de puntos conseguido por cada equipo, con la consecuente alusión a esta información en una prominencia superior
- 175.- (17) semejante a las (14 y 9) anteriormente comentadas, a la vez que junto a dichas ventanas (15) se sitúa otra prominencia prismática y alargada verticalmente (18), portadora de grafismos (19) correspondientes al signo + debidamente enfrentadas también a los señalizadores (12), previstos para
- 180.- indicar si cada equipo tiene puntos positivos, mientras que cuando dicho equipo tiene puntos negativos el citado signo + (19) se cubre mediante un elemento en U (20) en cuya rama media y frontal cuenta con un grafismo (21) que muestra el citado signo -, siendo estos elementos en U (20) fijables
- 185.- por presión a la prominencia prismática y vertical (18),
Inmediatamente a continuación se establecen otras dos alineaciones de ventanas (22), con sus correspondientes discos y mandos de accionamiento (23), destinadas a indicar para cada equipo el número de puntos positivos o negativos.
- 190.- Finalmente y tras otra prominencia alargada verticalmente (24), actuante como separador, se establece una última alineación de ventanas (25), con sus correspondientes discos (26) y mandos (27), incorporando los citados discos (26) grafismos adecuados para que tal alineación de ventanas
- 195.- ofrezca al observador, los resultados de la quiniela, con la correspondiente alusión a esta información en una prominencia

prismática superior (28).

200.- Complementariamente el tablero incorpora dos zonas (29), preferentemente laterales, destinadas a información de cualquier otro tipo y/o a publicidad, así como una prominencia cilíndrica de diámetro considerablemente mayor que las anteriores, destinada a recibir a un señalizador (30) que incorpora el emblema local o cualquier otro deseado.

205.- Se consigue de esta manera una amplia información debidamente organizada y concentrada en un tablero mural de reducidas dimensiones, información que, como anteriormente se ha dicho, puede ser ampliada con elementos señalizadores semejantes, en el sentido de incorporar también el número de partidos ganados, empatados y perdidos, el número de partidos jugados, el número de goles, etc.

No se considera necesario hacer más extensa esta descripción para que cualquier experto en la materia comprenda el alcance de la invención y las ventajas que de la misma se derivan.

215.- Los materiales, forma, tamaño y disposición de los elementos serán susceptibles de variación siempre y cuando ello no suponga una alteración a la esencialidad del invento.

Los términos en que se ha descrito esta memoria deberán ser tomados siempre en sentido amplio y no limitativo.

- - - - -

R E I V I N D I C A C I O N E S

- 220.- 1a).- "TABLERO MURAL PARA CLASIFICACIONES Y RESULTADOS DEPORTIVOS", esencialmente caracterizado por estar constituido a partir de un cuerpo base, generalmente laminar, en correspondencia con uno de cuyos bordes laterales se establecen dos amplias prominencias prismático-rectangulares, superpuestas, previstas para cualquier tipo de información general o publicidad, y sobre ellas una prominencia cilíndrica de gran diámetro destinada a aportar el emblema del equipo local, mientras que inmediatamente a continuación se establecen dos alineaciones verticales de prominencias cilíndricas, sobre las que se implantan con carácter amovible respectivos elementos señalizadores configurados a modo de cazoletas cilíndricas e identificativos de los diferentes equipos que participan en la competición, situándose entre ellas otras dos alineaciones de pequeñas ventanas a través de las que son visibles otro tipo de indicadores, en este caso numéricos, materializados en sendos discos giratorios, con grafismos numéricos en su periferia y accionados por los correspondientes mandos, a través de los que es factible establecer en cada momento el número de tantos obtenidos por cada equipo y su contrario apareciendo seguidamente una prominencia alargada verticalmente, que afecta mayoritariamente a la altura del tablero y en la que se establecen grafismos numéricos ordenados correspondientes a la clasificación general junto a los que se establecen respectivas prominencias prismático-rectangulares, alargadas transversalmente, destinadas a recibir a
- 225.-
- 230.-
- 235.-
- 240.-
- 245.-

- elementos señalizadores con el nombre de los diferentes equipos, también con carácter amovible para establecer la clasificación variable de los mismos, con la particularidad de que en situación de enfrentamiento a estos últimos indicadores, se sitúan dos alineaciones verticales de ventanas semejantes a las anteriores, previstas para establecer el número de puntos, y más allá otras dos alineaciones de ventanas para indicar el número de puntos positivos o negativos, situándose entre ellas una prominencia prismática alargada transversalmente, semejante a la anterior, que incorpora en situación de enfrentamiento a cada equipo un grafismo correspondiente al signo +, mientras que en determinada zona de la clasificación sobre dicha prominencia alargada verticalmente son factibles de disposición, con carácter amovible, elementos en U, que a modo de pinzas se fijan en dicha prominencia, que ocultan el citado signo + y que incorporan en su rama media y vista un signo -, habiéndose previsto además que en la zona extrema del tablero se sitúa una última alineación vertical de ventanas, provista de correspondientes discos señalizadores y mandos de accionamiento, para establecer los resultados de la quiniela.
- 250.-
- 255.-
- 260.-
- 265.-

2ª).- "TABLERO MURAL PARA CLASIFICACIONES Y RESULTADOS DEPORTIVOS".

La presente memoria descriptiva consta de once hojas foliadas y mecanografiadas por una sola cara, componiendo un total de doscientas setenta y dos líneas, incluidas las presentes.

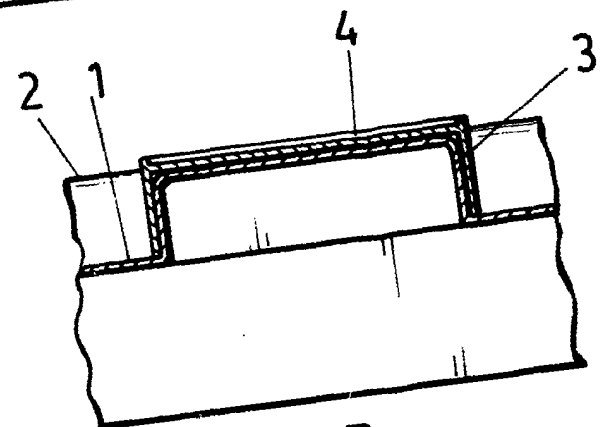
Madrid, 10 de Junio de 1.985.-

P. A. el Agte. OI. de
La Propiedad Industrial
JOSE M^a TORO

P. B.

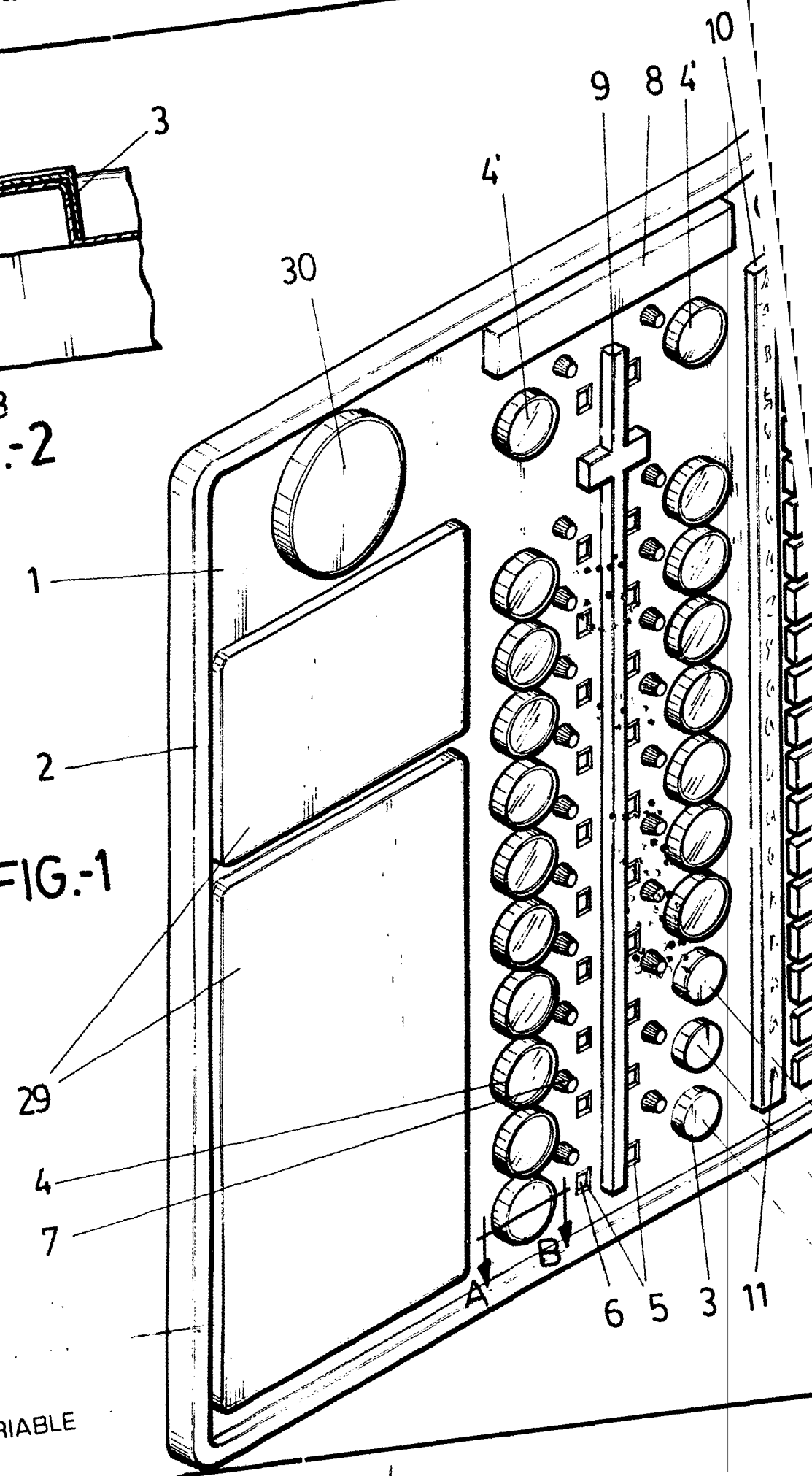
Firmado: Andrés Borges

sé-Vicente LOPEZ GARCIA.
cinto GARCIA GARCES.

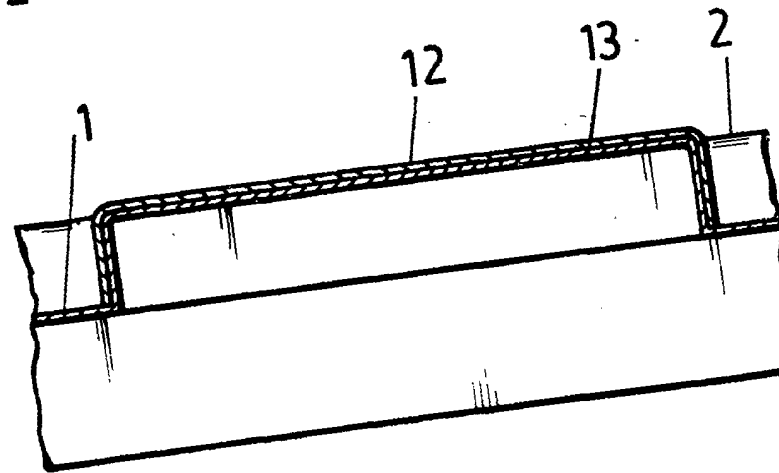
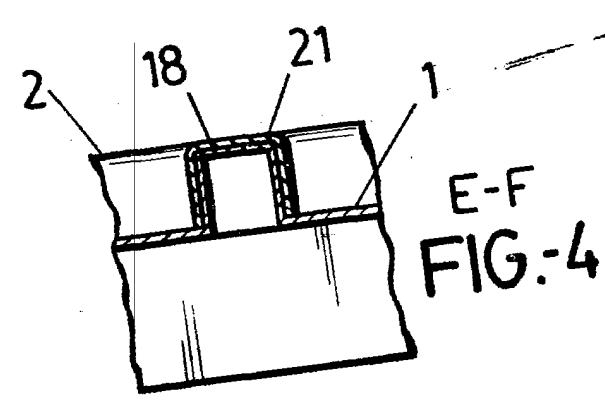
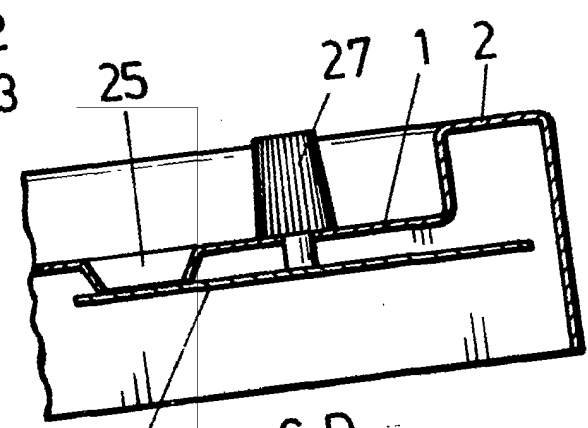
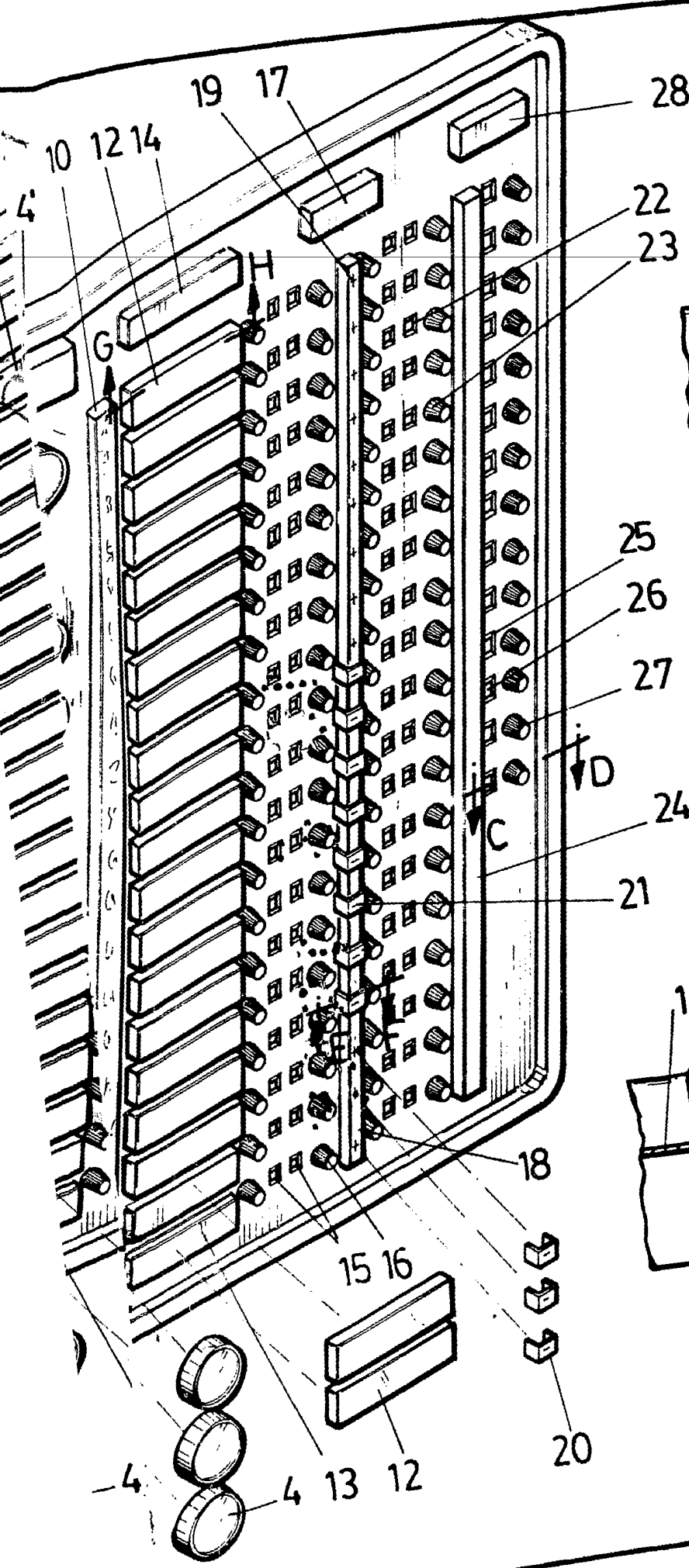


A-B
FIG.-2

FIG.-1



ESCALA VARIABLE



MADRID 10 JUN. 1935
 P. A. el Agte. Of. de
 La Propiedad Industrial
 JOSE M. TORO
 F. P.
 Firmado: Andrés Borge